



GRUMS KOMMUN



Årsredovisning 2022

Genom en skola i framkant, framgångsrika företagare och nya bostäder bygger vi hållbara broar för framtiden

Titel: Årsredovisning 2022

Beslutad av: Kommunfullmäktige 30 mars 2023

Dokumentansvarig på politisk nivå: Kommunfullmäktige

Dokumentansvarig på tjänstemannanivå: Ekonomifunktionen

Innehåll

Efter varje år följs kommunens budget upp i en årsredovisning. Årsredovisningen visar hur året har gått, vad pengarna använts till och hur kommunen lyckats med det som var planerat. Allt finns att även att läsa på grums.se/ekonomi

4 2022 I SAMMANDRAG

7 Var kom pengarna ifrån

7 Vad gick pengarna till

8 FÖRVALTNINGSBERÄTTELSE

9 Översikt över verksamhetens utveckling

12 Den kommunala koncernen

14 Viktiga förhållanden för resultat och ekonomisk ställning

17 Händelser av väsentlig betydelse

18 Styrning och uppföljning av den kommunala verksamheten

20 God ekonomisk hushållning och ekonomisk ställning

23 Balanskravsresultat

25 Väsentliga personalförhållanden

36 Förväntad utveckling

37 FINANSIELL REDOVISNING

38 Resultaträkning

39 Balansräkning

40 Kassaflöde

41 Noter

50 Resultatbudget

52 Driftredovisning

53 Investeringsredovisning

56 VA-verksamheten (Vatten och avlopp)

64 Redovisningsprinciper

66 Begreppsförklaringar



Producerad av Grums kommun 2023

Grafisk form: Anna Svedlund

Foto: Anna Svedlund,
Stefan Vänersand, Øyvind Lund,
Roger Borgelid, Linn Malmén

INNEHÅLL

68 VERKSAMHETSBESKRIVNINGAR

69 Förvaltningsorganisation

70 POLITISK VERKSAMHET

71 Verksamhetsbeskrivning

71 Viktiga händelser under året

72 Driftbudget

73 UTVECKLING OCH FÖRVALTNING

74 Verksamhetsbeskrivning

74 Viktiga händelser under året

75 Driftbudget

76 Nyckeltal

77 Måluppfyllelse

78 BARN OCH UTBILDNING

79 Verksamhetsbeskrivning

81 Viktiga händelser under året

82 Driftbudget

85 Investeringsbudget

86 Nyckeltal

87 Måluppfyllelse

89 SOCIALTJÄNST

90 Verksamhetsbeskrivning

93 Viktiga händelser under året

95 Driftbudget

100 Investeringsbudget

101 Nyckeltal

102 Måluppfyllelse

105 SAMHÄLLSBYGGNAD

106 Verksamhetsbeskrivning

107 Viktiga händelser under året

109 Driftbudget

111 Investeringsbudget

113 Nyckeltal

114 Måluppfyllelse

116 UNDERSKRIFTER

2022 i sammendrag



2022 i sammandrag

Årsredovisningen har ett viktigt syfte i att ge kommunfullmäktige en fullständig och rättvisande bild över kommunens finansiella ställning och utveckling. Nedan följer ett sammandrag.

ÅRETS RESULTAT

Grums kommun gjorde ett positivt resultat på **38,7 miljoner** kronor och hela kommunkoncernen på 43,3 miljoner kronor. För kommunen innebar det att årets resultat uppfyllde balanskravet.

AVVIKELSER

De största avvikelserna gav skatteintäkter och generella statsbidrag. Vad gäller skatteintäkterna så blev utvecklingen av skatteunderlaget starkare och dessutom beräknat på fler invånare än budgeterat och de generella statsbidragen innehöll kompensation för höjda grundavdrag.

Inom verksamheterna var den enskilt största avvikelserna precis som året innan institutionsplaceringar inom omsorg om individ och familj.

NETTOINVESTERINGAR

Kommunens nettoinvesteringar uppgick till 28,6 miljoner kronor, vilket var 15,9 miljoner kronor mer än föregående år. En av investeringarna var den påbörjade återuppbyggnaden av den del av Slottsbrons skola som brann ner i juni 2021.

Några av de andra investeringarna var färdigställandet av ombyggnationen av Jätttestenskolans kök samt installation av ny kylanläggning till ishallen som påbörjades.

TILLSVIDAREANSTÄLLDA

Vid årets slut var 658 personer tillsvidareanställda i Grums kommun, vilket var en ökning med en person sedan 2021. Av de tillsvidareanställda är 84 procent kvinnor och 16 procent män.



Sjukfrånvaron ökade till 8,70 procent av den sammanlagda ordinarie arbetstiden. Året innan låg den på 7,79 procent.

En anledning till den höga sjukfrånvaron var den fortsatta påverkan av coronapandemin.



SJUKFRÅNVARO

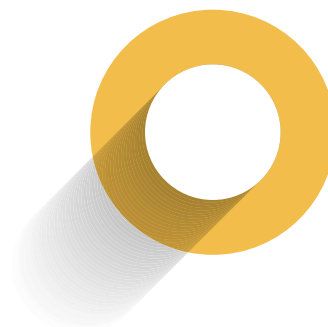
Sjukfrånvaron ökade till 8,70 procent av den sammanlagda ordinarie arbetstiden. Året innan låg den på 7,79 procent. En anledning till den höga sjukfrånvaron var den fortsatta påverkan av coronapandemin.

BEFOLKNINGEN

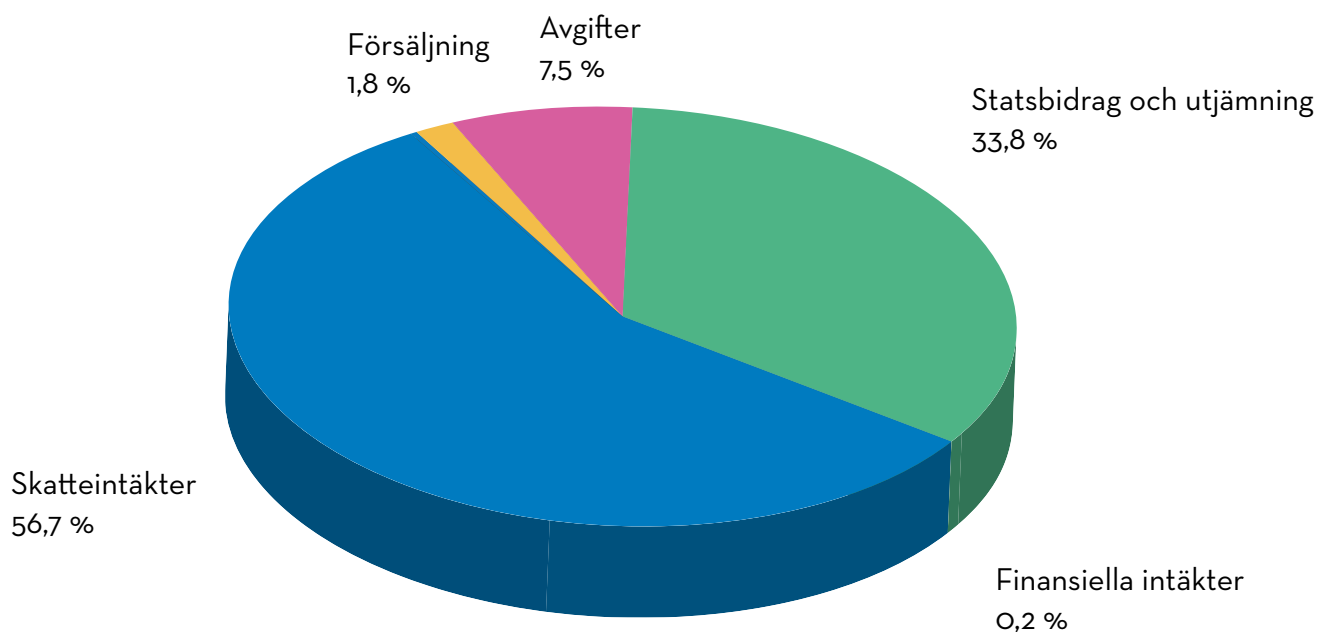
Grums kommun hade vid årets slut **9 105** invånare. Kommunens befolkning ökade med 14 personer jämfört med 31 december 2021. Antal inflyttade var 544 och 511 personer flyttade ut. Födelseantalet var lägre än dödstalet och födelsenettet hamnade på -28 personer.

**+ 38,7
MILJONER**

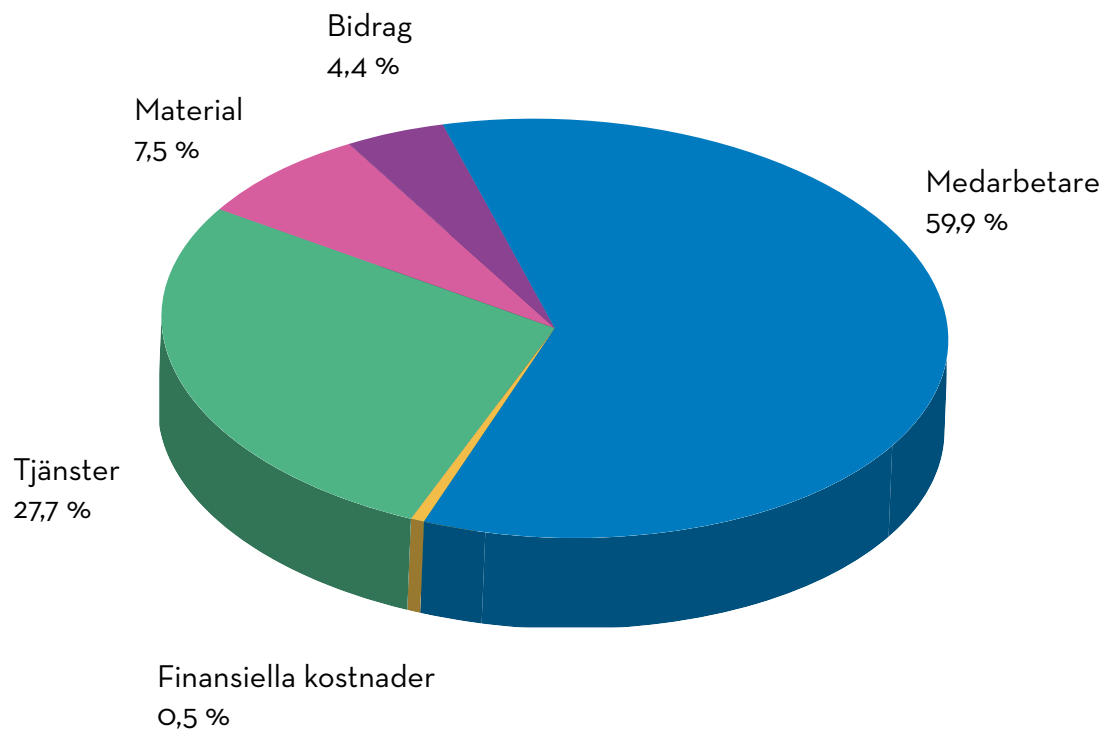
Årets resultat för kommunen på 38,7 mkr innebär hela 23,6 mkr bättre resultat än budgeterat.



VAR KOM PENGARNA IFRÅN



VAD GICK PENGARNA TILL



Förvaltningsberättelse



Översikt över verksamhetens utveckling

I vår koncern ingår 100 procent av bolaget Grums Hyresbostäder AB, 100 procent av Stiftelsen Grums Hyresbostäder samt 50 procent av Karlstad-Grums Vattenverksförbund.

DEN KOMMUNALA KONCERNEN

Den sammanställda redovisningen visade på ett positivt resultat på 43,3 mkr där kommunens del var 38,7 mkr, Grums Hyresbostäder AB 3,3 mkr och Stiftelsen Grums Hyresbostäder 1,2 mkr. Inom Grums hyresbostäder AB och Stiftelsen Grums Hyresbostäder var det framför allt ökade intäkter men samtidigt högre kostnader för el som bidrog till resultatet.

Den ekonomiska ställningen stärktes då soliditeten har förbättrats varje år vilket var nödvändigt då den tidigare varit på en mycket låg nivå. Den var nu för första gången på ett positivt värde även när hela pensionsåtagandet räknades in.

Kommunen agerar internbank mot Grums Hyresbostäder AB och Stiftelsen Grums Hyresbostäder. Ingen nyupplåning har skett för deras räkning.

Investeringarna var högre jämfört mot 2021 dels beroende på att Grums Hyresbostäder AB påbörjade en rotrenovering av lägenheter på Järpegatan.

KOMMUNEN

Årets resultat för kommunen på 38,7 mkr innebar hela 23,6 mkr bättre resultat än budgeterat. Även för 2022 berodde det goda resultatet på stora positiva avvikelser för skatteintäkter och generella statsbidrag. Kommunen utgår från Sveriges Kommuner och Regioners prognoser för dessa poster och då omvärldsfaktorerna varit extremt osäkra så har det varit svårt för dem med säkra prognoser. Skatteintäkterna blev därför högre än förväntat då skatteunderlaget utvecklades starkare under året än vad Sveriges Kommuner och Regioner först räknat med och



Även för 2022 berodde det goda resultatet på stora positiva avvikelser för skatteintäkter och generella statsbidrag.



baserades dessutom på fler invånare än budgeterat. En höjning av grundavdraget kompenseras dessutom för med ökade generella statsbidrag.

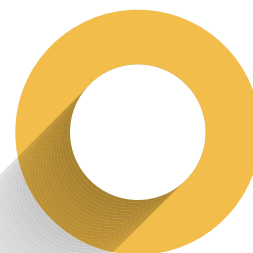
Soliditeten ökade och uppfyllde det finansiella målet om att inte sjunka sett ur ett femårsperspektiv. Nivån var dock fortsatt låg och inklusive den totala pensionsskulden låg den på 1,6 procent för 2022. Detta var första gången som den inte låg på minus.

De flesta av Sveriges kommuner redovisar sin pensionsskuld precis som Grums enligt blandmodellen vilket innebär att den pensionskuld som intjänats före 1998 redovisas som ansvarsförbindelse och inte räknas med när kommunerna tar fram viktiga nyckeltal såsom soliditet. Om alla kommuner skulle redovisa sina totala pensionskulder som skuld och räkna med dem vid beräkning av soliditet skulle cirka 40 procent av Sveriges kommuner uppvisa en negativ soliditet.

De långfristiga skulderna minskade med 15 miljoner kronor i samband med amortering under året och årets investeringar gjordes med egna medel. Ökningen av investeringarna berodde bland annat på återuppbyggnaden av Slottsbrons skola som förra året delvis brann ner.

Soliditet är andelen eget kapital i förhållande till totala tillgångar.

Visar betalningsförmåga på lång sikt.



DEN KOMMUNALA KONCERNEN

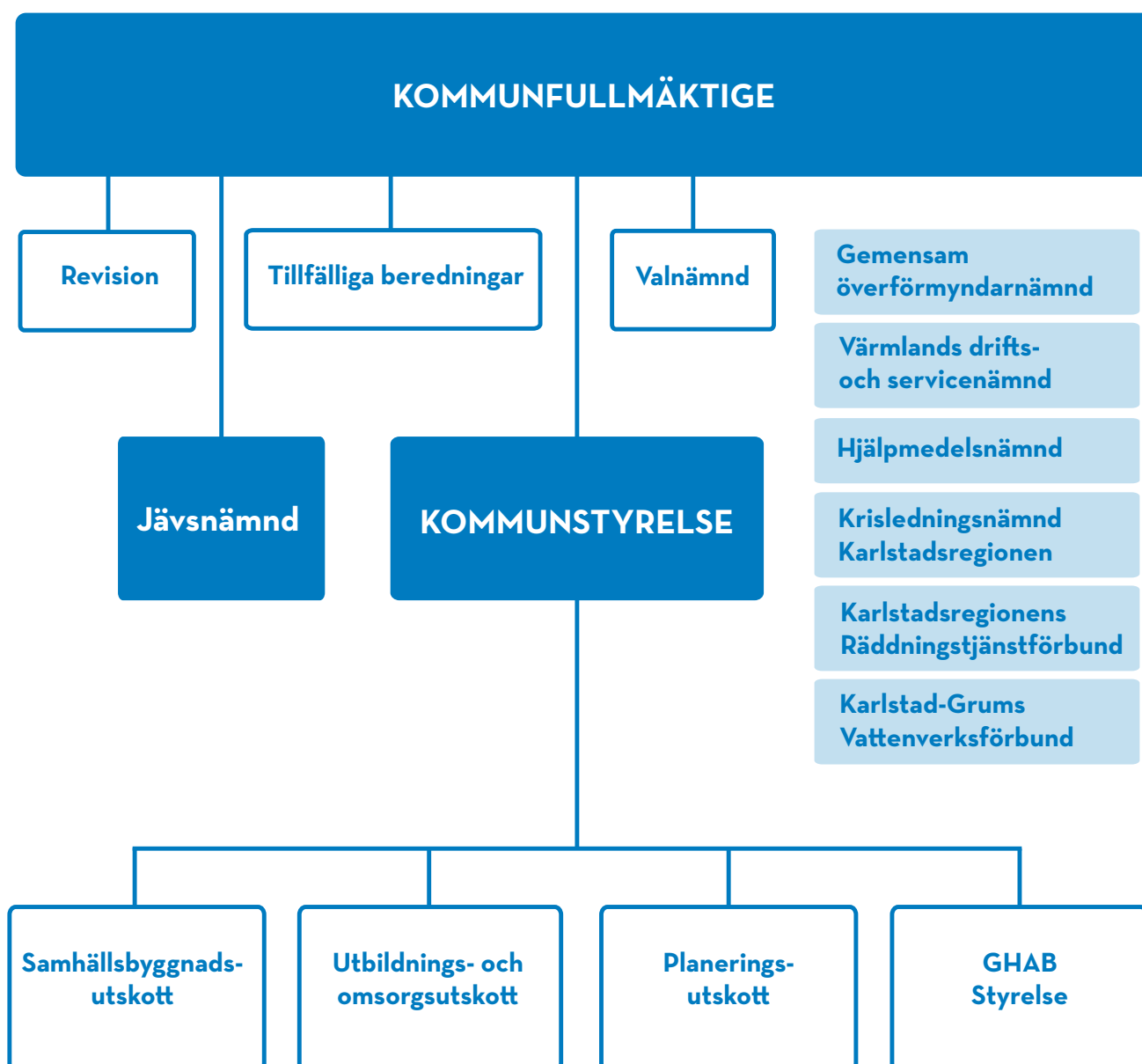
| | 2022 | 2021 | 2020 | 2019 | 2018 |
|--|-------------|-------------|-------------|-------------|-------------|
| Verksamhetens intäkter (mkr) | 206,4 | 190,2 | 187,9 | 196,3 | 228,5 |
| Verksamhetens kostnader (mkr) | 777,3 | 729,4 | 710,0 | 714,5 | 723,0 |
| Årets resultat (mkr) | 43,3 | 23,1 | 26,5 | 1,8 | 15,4 |
| Soliditet (%) | 27,1 | 23,1 | 20,1 | 16,8 | 18,2 |
| Soliditet inklusive hela pensionsåtagandet (%) | 5,7 | -0,6 | -4,3 | -10,2 | -12,5 |
| Investeringar, netto (mkr) | 34,2 | 18,6 | 30,4 | 80,4 | 21,7 |
| Självfinansieringsgrad (%) | 151,2 | 271,7 | 165,5 | 36,7 | 295,3 |
| Långfristig låneskuld (mkr) | 413 | 428 | 448 | 433 | 383 |
| Antal anställda 31 december | 668 | 667 | 662 | 672 | 668 |

KOMMUNEN

| | 2022 | 2021 | 2020 | 2019 | 2018 |
|---|-------------|-------------|-------------|-------------|-------------|
| Folkmängd 1 januari | 9 091 | 9 043 | 9 047 | 9 016 | 9 011 |
| Kommunal skattesats (kr) | 22,50 | 22,50 | 22,50 | 22,02 | 22,50 |
| Verksamhetens intäkter (mkr) | 165,0 | 149,1 | 147,8 | 151,8 | 166,2 |
| Verksamhetens kostnader (mkr) | 740,6 | 703,6 | 685,2 | 680,9 | 672,6 |
| Årets resultat (mkr) | 38,7 | 17,4 | 20,9 | 0,1 | 12,9 |
| Resultat i % av skatter och generella statsbidrag | 6,1 | 2,9 | 3,6 | 0,0 | 2,4 |
| Soliditet (%) | 24,7 | 20,7 | 18,1 | 15,2 | 16,7 |
| Soliditet inklusive hela pensionsåtagandet (%) | 1,6 | -4,7 | -7,8 | -13,4 | -15,8 |
| Investeringar, netto (mkr) | 28,6 | 11,7 | 29,8 | 72,9 | 19,9 |
| Självfinansieringsgrad (%) | 155,0 | 313,3 | 134,5 | 31,3 | 286,1 |
| Långfristig låneskuld exkl vidareutlåning (mkr) | 223,0 | 238,0 | 256,5 | 241,5 | 191,5 |
| Antal anställda 31 december | 658 | 657 | 652 | 662 | 658 |

Den kommunala koncernen

En kommun är dels en politisk organisation som består av valda politiker och dels en förvaltningsorganisation som består av anställda medarbetare. Så här ser vår politiska organisation ut.





GRUMS HYRESBOSTÄDER AB

Grums Hyresbostäder AB är ett allmännyttigt bostadsföretag som ägs av Grums kommun. Bolaget har till uppgift att inom Grums kommun förvärva, avyttra, äga och förvalta fastigheter och tomträtter samt bygga bostäder, affärlägenheter, kollektiva ordningar samt därmed förenlig verksamhet.

STIFTELSEN GRUMS KOMMUNS HYRESBOSTÄDER

Stiftelsen Grums kommuns Hyresbostäder är ett allmännyttigt bostadsföretag som har till föremål till sin verksamhet att inom Grums kommun förvärva, avyttra, äga och förvalta fastigheter eller tomträtter samt bygga bostäder, affärlägenheter och därtill hörande kollektiva anordningar.

Stiftelsen Grums kommuns Hyresbostäder förvaltar i huvudsak specialbostäder för äldre och funktionsvariationer. Bostäderna hyrs av kommunens enhet för omsorg om äldre och omsorg om personer med funktionsvariationer. Viss uthyrning sker även till kommunens förskoleverksamhet.

KARLSTAD-GRUMS VATTENVERKSFÖRBUND

Karlstad-Grums Vattenverksförbund är ett kommunalförbund för vattenförsörjning. Förbundet ska leverera vatten med rätt kvalitet, i tillräcklig omfattning och så effektivt som möjligt.

+ 3,3 MILJ

Grums Hyresbostäder AB

+ 1,2 MILJ

Stiftelsen Grums
Hyresbostäder



Viktiga förhållanden för resultat och ekonomisk ställning

Coronapandemin som under våren 2020 slog till med full kraft med många sjuka och avlidna samtidigt som den gav en extremt snabb nedgång i produktion och sysselsättning både i Sverige och omvärlden fortsätter att påverka samhällsekonomin.

SÅ PÅVERKAS GRUMS KOMMUN AV OMVÄRLDEN

De stora leveransproblemen som uppstod i samband med pandemin har tryckt upp prisnivån.

Den väpnade konflikt som pågått sedan början av året mellan Ryssland och Ukraina har skakat om västvärlden ordentligt och redan hunnit påverka ekonomin på flera olika sätt genom den osäkerhet situationen skapat. Stora sanktioner har vidtagits i syfte att begränsa fortsatt krigsföring och samtidigt har råvarupriser på främst olja stigit kraftigt vilket pressat upp priserna för drivmedel.

De stora prisökningarna till följd av både pandemin och kriget mellan Ryssland och Ukraina har skapat en enormt hög inflation som Riksbanken försökt bromsa genom kraftiga räntehöjningar.

De stora osäkerheter som råder i världsekonomin främst med anledning av konflikten mellan Ryssland och Ukraina skapar stora svårigheter att göra tillförlitliga ekonomiska prognoser. Sveriges Kommuner och Regioner har dock antagit att inflationen kommer vara tillbaka på 2% under 2023 men att Sverige nu går in i en lågkonjunktur som varar ända fram till slutet av 2025 då den åter på normal nivå igen.

Den demografiska utvecklingen där få personer i arbetsför ålder ska ta hand om allt fler unga och äldre inom de kommunala verksamheterna är något som kräver att man behöver finna andra arbets sätt för att klara denna utmaning. Här beror framför allt mycket på hur man kan öka digitaliseringen och finna nya tekniska lösningar.



Kommunens pensions skuld redovisas enligt den så kallade blandmodellen, vilket i praktiken innebär att den del av pensions skulden som upparbetad före 1998 tas upp som en ansvars förbindelse utanför balansräkningen och inte ligger med under skulderna i balansräkningen. Den delen är dock lika viktig att beakta ur risksynpunkt.

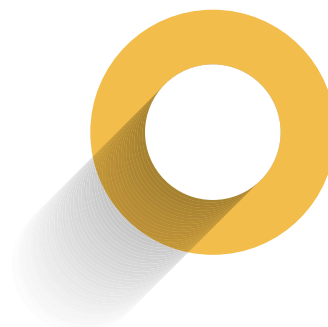


De finansiella riskerna regleras i kommunens finanspolicy som bland annat anger hur lån hanteras vad gäller fasta och rörliga räntor. Kommunen har inga finansiella placeringar för pensionsmedel eller andra medel.

Kommunens pensionsskuld redovisas enligt den så kallade blandmodellen, vilket i praktiken innebär att den del av pensionsskulden som upparbetad före 1998 tas upp som en ansvarsförbindelse utanför balansräkningen och inte ligger med under skulderna i balansräkningen. Den delen är dock lika viktig att beakta ur risksynpunkt.

En gång i framtiden ska den anställde få ut pengar i form av en kommunal pension. Det har arbetsgivaren lovat i pensionsavtalet.

Pensionsskulden är den sammanlagda skuld för pensioner som arbetsgivaren har till sina anställda.



PENSIONS FÖRPLIKTELSE

| Tkr | År 2021 | År 2022 |
|---|----------------|----------------|
| Avsättningar till pensioner | 6 644 | 7 382 |
| Ansvarsförbindelse pensionsskuld | 164 772 | 177 121 |
| Summa pensionsförpliktelse | 171 416 | 184 503 |
| Pensionsförpliktelse som tryggats i pensionsförsäkring | 22 492 | 20 893 |
| Pensionsförpliktelse som tryggats i pensionsstiftelse | 0 | 0 |
| Summa pensionsförpliktelse (inkl försäkring och stiftelse) | 193 908 | 205 396 |

FÖRVALTADE PENSIONSMEDEL - MARKNADSVÄRDE

| | År 2021 | År 2022 |
|---------------------------------------|---------------|---------------|
| KPA Pensionsförsäkring | 27 111 | 27 726 |
| varav överskottsmedel | 451 | 1 081 |
| Summa förvaltade pensionsmedel | 27 111 | 27 726 |

FINANSIERING

| | År 2021 | År 2022 |
|--------------------|---------|---------|
| Återlånade medel | 166 797 | 177 670 |
| Konsolideringsgrad | 0,16 | 0,15 |

Händelser av väsentlig betydelse

Den enskilt största händelsen var kriget som under våren startade mellan Ryssland och Ukraina. Denna konflikt har även påverkat ekonomin bland annat genom ökade råvarupriser som gjort att framför allt elpriserna har rusat i höjden.

DETTA HÄNDE UNDER 2022

Prishöjningar till följd av kriget mellan Ryssland och Ukraina har tillsammans med pandemins effekter på priserna lett till en kraftigt ökad inflation. Allt detta har påverkat kommunens kostnader stort för både varor och tjänster.

Omsorgen om individ och familj har haft ett fortsatt högt tryck där institutionsvård för barn och unga stått för den största delen av verksamhetens kostnader med stora budgetavvikelser som följd. Öppenvårdsmottagningen på Hotellgatan som riktar sig till kunder med psykisk ohälsa och/eller beroendeproblematik har däremot börjat få positiv effekt.

En ny arbetsgrupp har bildats under namnet SSPF (skola, socialtjänst, polis och fritid) som är en samverkansform för brottsförebyggande och främjande kring barn och unga som bedöms vara i riskzonen för kriminalitet och/eller missbruk.

Ett IM-program (introduktionsprogram) har startats upp lokalt i kommunen för att elever som gått ur grundskolan utan att ha nått målen ska få en individuell plan för att uppnå gymnasiebehörighet.

Det läsfrämjande "Högläsningprojektet" har uppmärksamats och förutom inbjudan till Sveriges riksdag så gästades biblioteket av hertigparet av Värmland.

Efter Sverigeledande 22 år på posten har tidigare kommunchef gått i pension och ny kommundirektör tillträdde i augusti.



Grums bibliotek fick under året besök av H.K.H. prins Carl Philip och H.K.H. prinsessan Sofia som kom till Värmland för att uppmärksamma vindkraft, läsning och samhällsskydd.

Styrning och uppföljning av den kommunala verksamheten

För att på ett tydligt sätt beskriva kommunfullmäktiges viljeinriktning används målstyrning. Målen utgår från kommunens styrmodell.

STYRMODELL

Mål är kommunfullmäktiges sätt att styra utvecklingen i kommunen och våra bolag. Kommunfullmäktiges roll är att besluta vad som ska nås utifrån kommuninvånarnas perspektiv. Kommunstyrelsens roll är att besluta vad som ska göras och verksamhetens roll är att bestämma hur det ska göras.





UPPFÖLJNING

Ekonomi och verksamhetsuppföljning med helårsprognos för årets resultat görs sex gånger per år till kommunstyrelsen (mars, april, juni, delårsrapport augusti, oktober och årsbokslut december).

Delårsrapport och årsbokslut överlämnas sen av kommunstyrelsen till kommunfullmäktige och i dessa dokument ingår även uppföljning av mål och nyckeltal.

Utöver detta görs mer detaljerade verksamhetsuppföljningar av sektorerna för utskotten vid tolv tillfällen per år.

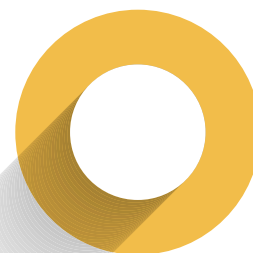
INTERNKONTROLL

Hur den interna kontrollen över verksamheterna ska bedrivas framgår i kommunens internkontrollreglemente som beslutat av kommunstyrelsen.

Den interna kontrollen utgår från en risk- och konsekvensanalys för att ringa in vilka områden som anses behövas kontrolleras inom kommunen. Därefter upprättas en internkontrollplan. Den följs sedan upp i en internkontrollrapport. Både plan och rapport behandlas i kommunstyrelsen.

HUR GÅR DET?

Uppföljning med helårsprognos för kommunens resultat sker löpande under året.



God ekonomisk hushållning och ekonomisk ställning

God ekonomisk hushållning handlar ytterst om att utföra kostnadseffektiv och ändamålsenlig verksamhet för skattebetalarnas pengar.

VISION 2030

Genom en skola i framkant, framgångsrika företagare och nya bostäder bygger vi hållbara broar till framtiden.

ÖVERGRIPANDE MÅL

Strategiska mål beskriver övergripande hur visionen ska uppnås.

- **En attraktiv och jämställd kommun**
- **God service till medborgarna**
- **En trygg kommun att leva och bo i**

FINANSIELLA MÅL

De finansiella målen ska visa kommunens ambitionsnivå med den finansiella utvecklingen under den närmaste treårsperioden. På nästa sida kan du läsa mer om de finansiella målen och kommunens måluppfyllelse för 2022.

VERKSAMHETSMÅL

Verksamhetsmål fastställer vad som är viktigast att uppnå under den närmaste treårsperioden, för att på sikt nå övergripande mål och den fastställda visionen. Läs mer om målen under respektive funktion och sektor.

KONKRETA MÅL

Konkreta mål anger vad som viktigast att uppnå under det kommande året för att på sikt kunna nå verksamhetsmålen och den fastställda visionen. Detta mål ska vara mätbart.



Årets uppföljning visade att kommunen levde upp till kravet på god ekonomisk hushållning då hela 84 procent av målen var uppfyllda eller delvis uppfyllda.

Läs mer om målen under respektive funktion och sektor.



MÅLUPPFYLLELSE FINANSIELLA MÅL

Finansiella mål

Måluppfyllelse

Resultatnivån ska vara minst 2,5% av skatter och statsbidrag

✓ **Målet uppfyllt**

Resultatnivån var 6,1 % 2022

Den totala **skuldbördan**, inklusive ansvarsförbindelsen, ska minska två miljoner kronor årligen

✓ **Målet uppfyllt**

Kommunen har amorterat 15 miljoner kronor på sina långfristiga lån under året.

Kommunens pensionskuld i upptagen ansvarsförbindelse minskade med 12,3 miljoner kronor.

Reinvesteringar ska finansieras med egna medel

✓ **Målet uppfyllt**

Samtliga reinvesteringar är finansierade med egna medel

Soliditeten ska inte sjunka sett ur ett femårsperspektiv

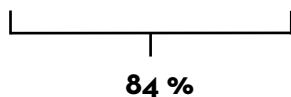
✓ **Målet uppfyllt**

Soliditeten ökade till 24,7 % under året jämfört med 20,7 % året innan, och uppfyllde det finansiella målet om att inte sjunka sett ur ett femårsperspektiv.



MÅLUPPFYLLELSE KONKRETA MÅL

| Konkreta mål | Uppfyllt ✔ | Delvis uppfyllt ● | Ej uppfyllt ● | Totalt antal |
|----------------------------|---|---|--|--------------|
| Utveckling och förvaltning | 4 | 1 | 2 | 7 |
| Barn och utbildning | 6 | 7 | 0 | 13 |
| Socialtjänst | 11 | 1 | 4 | 16 |
| Samhällsbyggnad | 5 | 6 | 2 | 13 |
| Summa | 26 | 25 | 8 | 59 |
| Andel | 53% | 31% | 16% | 100% |



Balanskravsresultat

Balanskravet innebär att kommunens intäkter måste överstiga kostnaderna varje enskilt år. Ett eventuellt underskott mot balanskravet ska återställas inom de kommande tre budgetåren.

RIKTLINJER TAGNA I KOMMUNFULLMÄKTIGE

Kommunfullmäktige tog i samband med bokslut 2020 beslut om att införa resultatutjämningsreserv (RUR) och samtidigt antogs:

Riktlinjer för god ekonomisk hushållning och hantering av resultatutjämningsreserv

Där framgår hanteringen av denna reserv där man angett att insättning till reserven får göras för den delen av resultatet efter balanskravsutredningen som överstiger 2,5% av skatteintäkter och generella statsbidrag. En balanskravsutredning görs därför i två steg där man i första steget beräknar balanskravsresultatet och i andra steget hur mycket som får avsättas till reserven. Efter det anger man hur mycket man beslutat avsätta till reserven eller avser att använda av tidigare avsatta medel.

Tillämpning av resultatutjämningsreserv kan kortfattat beskrivas som en reserv att utjämna ett negativt resultat med för att på så vis slippa återställa detta. Krävs dock att alla villkor i riktlinjerna uppfylls.

Kommunen uppfyller balanskravet och har inga negativa resultat att reglera från tidigare år. På nästa sida hittar du vår balanskravsutredning där vi jämför år 2021 med år 2022.



Årets uppföljning för 2022 visade att kommunen uppfyller balanskravet och har inga negativa resultat att reglera från tidigare år.

BALANSKRAVSUTREDNING

| Steg 1, Mkr | År 2021 | År 2022 |
|--|-------------|-------------|
| Årets resultat enligt resultaträkningen | 17,4 | 38,7 |
| - reducering av samtliga realisationsvinster | | -0,7 |
| + justering för realisationsvinster enligt undatagsmöjlighet | | |
| + justering för realisationsförluster enligt undantagsmöjlighet | | |
| +/- orealiserade vinster och förluster i värdepapper | | |
| -/+ just. för återför. av orealiserade vinster och förluster i värdepapper | | |
| Årets resultat efter balanskravsjusteringar | | 38,0 |
| - reservering av medel till resultatutjämningsreserv | | -20,0 |
| + användning av medel från resultatutjämningsreserv | | |
| Balanskravsresultat | 17,4 | 18,0 |

BALANSKRAVSRESULTAT

| Steg 2, Mkr | År 2021 | År 2022 |
|--|------------|-------------|
| Skatteintäkter och generella statsbidrag | 606,7 | 635,0 |
| 2,5% av skatteintäkter och generella statsbidrag | 15,2 | 15,9 |
| Årets resultat | 17,4 | 38,0 |
| Utrymme över 2,5% | 2,2 | 22,1 |

RESULTATUTJÄMNINGSRESERV

| Mkr | År 2021 | År 2022 |
|---------------------------------------|------------|-------------|
| Ingående balans | 5,0 | 5,0 |
| + medel till resultatutjämningsreserv | | 20,0 |
| - medel från resultatutjämningsreserv | | |
| Utgående balans | 5,0 | 25,0 |

Väsentliga personalförhållanden

Här kan du läsa mer om personalförhållanden inom koncernen. Personalanalysen syftar till att ge en aktuell och samlad bild av kommunens medarbetare.

PERSONALANALYS

Personalanalysen syftar till att ge en aktuell och samlad bild av kommunens medarbetare. Viss statistik redovisar tillsvidareanställd personal medan en del av statistiken redovisar både tillsvidareanställd personal samt personal med tidsbegränsad anställning. Det framgår i tabellerna vilken personalgrupp statistiken åsyftar. Det kommunala bolaget, Grums Hyresbostäder AB (GHAB), redovisas separat.

Av Grums kommuns anställda är 84 % kvinnor och 16 % är män. De flesta av kommunens anställda arbetar inom barn och utbildning, funktionsstöd och äldreomsorg. Det är områden som traditionellt sett representeras av kvinnor vilket är den huvudsakliga förklaringen till den ojämna könsfördelningen.

Andelen heltidsanställda medarbetare är 72 %, motsvarande andel för 2021 som var 68 %.

Inom GHAB:s verksamhet är samtliga tillsvidareanställda. 33 % av dessa är kvinnor och 67 % män.



Utmaningen med kompetensförsörjningen som innebär att det blir allt färre i arbetsför ålder som ska ta hand om allt fler inom den kommunala verksamheten har redan börjat märkas av.

Den kommer att bli allt mer märkbar varför det är viktigt att se över arbetssätt och framför allt användandet av digitala hjälpmedel för att klara av den utmaningen.

PERSONALSTATISTIK

| | 2021-12-31 | | | | | 2022-12-31 | | | | |
|---|------------|------------|-----------|-----------|------------|------------|------------|-----------|-----------|------------|
| | KVINNOR | | MÄN | | TOT | KVINNOR | | MÄN | | TOT |
| | HELTID | DELTID | HELTID | DELTID | | HELTID | DELTID | HELTID | DELTID | |
| Antal tillsvidareanställda | | | | | | | | | | |
| Förskola | 66 | 4 | 2 | 0 | 72 | 66 | 4 | 3 | 0 | 73 |
| Grundskola | 83 | 6 | 16 | 2 | 107 | 84 | 5 | 17 | 3 | 109 |
| Barn och utbildning gemensamt | 3 | 0 | 3 | 0 | 6 | 3 | 0 | 3 | 0 | 6 |
| Totalt barn och utbildning | 152 | 10 | 21 | 2 | 185 | 153 | 9 | 23 | 3 | 188 |
| Fastighet | 0 | 0 | 4 | 0 | 4 | 0 | 0 | 5 | 0 | 5 |
| Gata | 3 | 0 | 24 | 0 | 27 | 4 | 0 | 22 | 0 | 26 |
| Kost och lokalvård | 30 | 11 | 0 | 0 | 41 | 35 | 7 | 0 | 0 | 42 |
| Kultur och fritid | 8 | 4 | 1 | 1 | 14 | 7 | 4 | 2 | 1 | 14 |
| Samhällsbyggnad gemensamt | 2 | 0 | 2 | 0 | 4 | 2 | 0 | 2 | 0 | 4 |
| Totalt samhällsbyggnad | 43 | 15 | 31 | 1 | 90 | 48 | 11 | 31 | 1 | 91 |
| Arbetsmarknadsenhet | 4 | 0 | 0 | 0 | 4 | 5 | 0 | 1 | 0 | 6 |
| Omsorg om personer med funktionsvariation | 33 | 29 | 4 | 2 | 68 | 33 | 26 | 2 | 3 | 64 |
| Omsorg om individ och familj | 23 | 1 | 8 | 0 | 32 | 22 | 1 | 8 | 0 | 31 |
| Omsorg om äldre | 62 | 139 | 6 | 6 | 213 | 79 | 114 | 9 | 9 | 212 |
| Socialtjänst gemensamt | 16 | 1 | 4 | 0 | 21 | 14 | 1 | 2 | 0 | 17 |
| Öppenvårdsmottagning | - | - | - | - | - | 4 | 0 | 3 | 0 | 7 |
| Totalt socialtjänst | 138 | 170 | 22 | 8 | 338 | 157 | 143 | 25 | 12 | 336 |
| Utveckling och förvaltning | 27 | 2 | 13 | 2 | 44 | 29 | 2 | 11 | 1 | 43 |
| Totalt kommunen | 360 | 197 | 87 | 13 | 657 | 387 | 164 | 90 | 17 | 658 |
| Grums Hyresbostäder AB | 2 | 1 | 6 | 0 | 9 | 2 | 1 | 6 | 0 | 9 |



CHEFSTÄTHET

Chefstätheten är motiverad att se över utifrån våra arbetsledares arbetsituation och belastning men också då en närvarande chef enligt nationell forskning är en viktig friskfaktor för medarbetarna. Tidigare har chefstätheten redovisats per område vilket blir missvisande eftersom en chef kan vara chef för flera områden. Från och med den här redovisningen kommer chefstätheten istället att redovisas per chef.

Analysen för Grums kommun visar att chefstätheten är låg inom barn och utbildning, socialtjänst samt kost och lokalvård, dessa verksamheter omfattar våra mest kvinnodominerande yrken.

I jämförelse mellan chefer som är kvinnor och chefer som är män kan det konstateras att stor andel kvinnor återfinns inom barn och utbildning, där också chefstätheten är lägst, 113, samt inom socialtjänst där genomsnittet medarbetare per chef är 59. Chefer som är män inom dessa sektorer har i likhet med kvinnorna ett högt antal medarbetare. Totalt sett i kommunen har chefer som är kvinnor i genomsnitt 43 medarbetare medan chefer som är män i genomsnitt har 28 medarbetare.

Jämförelsen mellan de olika verksamheterna påverkas av respektive verksamhetsstöd till chef i form av till exempel arbetsledare, samordnare och hur arbetet med vikarieanskaffning ser ut. Det finns behov att öka chefstätheten inom vissa verksamheter för att ge chefer en bättre arbetsituation samt öka närvaron till medarbetarna.

Från och med den här redovisningen kommer chefstätheten istället att redovisas per chef.



Chefstäthet samtliga anställda 2022-12-31**Antal medarbetare**

| | Kön | Mån avl + PAN | Tim avl | Totalt |
|--|-----|---------------|---------|-----------|
| Rektor förskola omr 1 | K | 32 | 13 | 45 |
| Rektor förskola omr 2 | K | 30 | 14 | 44 |
| Områdeschef/rektor förskola | K | 21 | 66 | 87 |
| Områdeschef/rektor grundskola F-3* | K | 56 | 53 | 109* |
| Områdeschef/rektor grundskola 4-9** | M | 72 | 31 | 103** |
| Snitt antal medarbetare barn och utbildning | | | | 70 |

| | | | | |
|--|---|----|----|-----------|
| Områdeschef fastighet | M | 32 | 13 | 45 |
| Områdeschef gata | K | 30 | 14 | 44 |
| Områdeschef kost och lokalvård | K | 21 | 66 | 87 |
| Områdeschef kultur och fritid | M | 56 | 53 | 109* |
| Snitt antal medarbetare samhällsbyggnad | | | | 30 |

| | | | | |
|---|---|----------------|----|-----------|
| Områdeschef AME, funktionsstöd omr 1, öv. | M | 25 | 10 | 48 |
| Områdeschef funktionsstöd omr 2 | M | 40+6 (AB+PAN) | 33 | 79 |
| Områdeschef funktionsstöd omr 3*** | K | 26+43 (AB+PAN) | 12 | 75 |
| Områdeschef IFO | K | 34 | 7 | 41 |
| Områdeschef hemsjukvård och rehab | K | 33 | 6 | 39 |
| Områdeschef SÄBO Edsholm | K | 47 | 21 | 68 |
| Områdeschef SÄBO Karlberg | K | 21 | 12 | 33 |
| Områdeschef SÄBO Järpegatan | K | 35 | 21 | 56 |
| Områdeschef SÄBO Segmon och Linden | K | 27 | 18 | 38 |
| Områdeschef hemtjänst omr 1+3 | K | 68 | 45 | 113 |
| Snitt antal medarbetare socialtjänst | | | | 59 |

* inom grundskola F-3 finns 1 biträdande rektor som inte är medräknad i tabellen

** inom grundskola 4-9 finns 2 biträdande rektorer med personalansvar som inte är medräknade i tabellen

*** inom personlig assistans finns 1 enhetschef med personalansvar som inte är medräknad i tabellen

Fortsättning →

**Chefstäthet samtliga anställda 2022-12-31****Antal medarbetare**

| | Kön | Mån avl + PAN | Tim avl | Totalt |
|---|-----|---------------|---------|----------|
| Chef administrativ funktion | K | 7 | 0 | 7 |
| Chef HR-funktion | M | 7 | 0 | 7 |
| Chef ekonomifunktion | K | 6 | 0 | 6 |
| Chef IT-funktion | M | 6 | 0 | 6 |
| Chef tillväxt- och tillsynsfunktion | K | 13 | 0 | 13 |
| Snitt antal medarbetare utveckling och förvaltning | | | | 8 |

Kommundirektör

K 10 0 10

Socialchef

K 17 0 17

Teknisk chef

M 4 0 4

Barn- och utbildningschef

M 9 0 9

Grums Hyresbostäder AB

M 9 0 9

REKRYTERINGSBEHOV

Behovet att rekrytera uppstår dels till följd av pensionsavgångar, dels till följd av intern och extern rörlighet bland de anställda. Den interna och externa rörligheten kan arbetsgivaren påverka genom att vara en attraktiv arbetsgivare som bland annat erbjuder bra villkor, förmåner samt en trygg och utvecklande arbetsmiljö.

Förväntade pensionsavgångar Grums kommun

| Ålder | 2023 | 2024 | 2025 | 2026 | 2027 |
|-------|------|------|------|------|------|
| 65 år | 8 | 19 | 13 | 19 | 28 |

Förväntade pensionsavgångar Grums Hyresbostäder AB

| Ålder | 2023 | 2024 | 2025 | 2026 | 2027 |
|-------|------|------|------|------|------|
| 65 år | 1 | 1 | 0 | 0 | 0 |

Siffrorna anger förväntade pensionsavgångar, det antal medarbetare som uppnår åldern 65 år under respektive år.

| Medelålder tillsvidareanställda | Kvinnor | Män | Total |
|---|-----------|-----------|-----------|
| Förskola | 46 | 31 | 45 |
| Grundskola | 50 | 43 | 48 |
| Barn och utbildning gemensamt | 57 | 61 | 59 |
| Totalt barn och utbildning | 48 | 43 | 47 |
| Fastighet | - | 58 | 58 |
| Gata | 43 | 49 | 48 |
| Kost och lokalvård | 48 | - | 48 |
| Kultur och fritid | 47 | 40 | 46 |
| Samhällsbyggnad gemensamt | 48 | 51 | 49 |
| Totalt samhällsbyggnad | 47 | 50 | 48 |
| Arbetsmarknadsenhet | 51 | 57 | 52 |
| Omsorg om personer med funktionsvariation | 50 | 54 | 50 |
| Omsorg om individ och familj | 47 | 46 | 46 |
| Omsorg om äldre | 47 | 31 | 46 |
| Socialtjänst gemensamt | 49 | 48 | 49 |
| Totalt socialtjänst | 48 | 41 | 47 |
| Utveckling och förvaltning | 48 | 50 | 49 |
| Totalt kommunen | 48 | 46 | 47 |
| Grums Hyresbostäder AB | 50 | 47 | 48 |



Medelåldern bland kommunens och GHABs tillsvidareanställda är 47 respektive 48 år. För kvinnor ligger medelåldern på 48 respektive 50 år och för män 46 respektive 47 år. Medelåldern är relativt lika mellan de olika verksamheterna.



STATISTIK SJUKFRÅNVARO

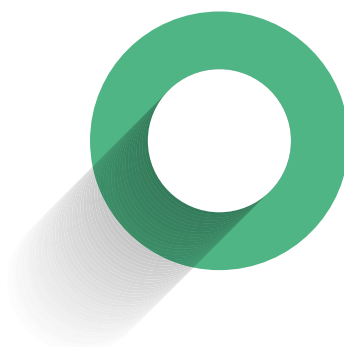
Redovisningen på sidan 30 utgår från SKR:s obligatoriska sjukfrånvarostatistik, det innebär att redovisningen innehåller sju nyckeltal där frånvaron redovisas i förhållande till ordinarie arbetstid.

I jämförelse med 2021 har sjukfrånvaron ökat, från 7,79 % till 8,70 %. Den totala sjukfrånvaron över 60 dagar minskat något jämfört med tidigare år, från 37,57 % till 37,38 %.

Funktioner med färre än fem medarbetare redovisas inte med hänsyn till medarbetarna. Liksom föregående år är de verksamheter som har den högsta sjukfrånvaron förskolan, kost och lokalvård och omsorg om äldre. GHAB:s sjukfrånvaro har ökat med 1,77 %.

I jämförelse med 2021 års resultat konstateras att andelen av den frånvaro som är mellan 1 till 28 dagar har ökat medan andelen som utgörs av 1-dags frånvaro respektive mer än 29 dagars frånvaro har minskat.

Sjukfrånvaron är hög och har ökat något sedan 2021. Andelen som utgörs av 1-dags frånvaro har minskat.



SJUKFRÅNVARO GRUMS KOMMUN

| Nyckeltal 1-7 enligt SKR:s nyckeltal i % | 2021-01 - 2021-12 | | | | 2022-01 - 2022-12 | | | | |
|---|--|-------------------------|-------------------------|-------------------------|--------------------------|-------------------------|-------------------------|-------------------------|--------------------------|
| | Sjukfrånvaro i % av ordinarie arbetstid (se respektive fotnot) | Kvinnor | Män | Total | >60 dgr | Kvinnor | Män | Total | >60 dgr |
| <29 år | | 7,33 | 4,03 | 6,36 ⁵ | 11,33 | 7,72 | 3,72 | 6,28 ⁵ | 6,34 |
| 30-49 år | | 6,91 | 4,34 | 6,41 ⁶ | 32,76 | 8,33 | 4,09 | 7,55 ⁶ | 28,66 |
| >50 år | | 10,21 | 4,64 | 9,32 ⁷ | 43,60 | 11,31 | 4,83 | 10,17 ⁷ | 46,54 |
| Totalt | | 8,56³ | 4,42⁴ | 7,79¹ | 37,57² | 9,76³ | 4,36⁴ | 8,70¹ | 37,38² |

GRUMS HYRESBOSTÄDER AB

| Nyckeltal 1-7 enligt SKR:s nyckeltal i % | 2021-01 - 2021-12 | | | | 2022-01 - 2022-12 | | | | |
|---|--|-------------------------|-------------------------|-------------------------|----------------------|-------------------------|-------------------------|-------------------------|----------------------|
| | Sjukfrånvaro i % av ordinarie arbetstid (se respektive fotnot) | Kvinnor | Män | Total | >60 dgr | Kvinnor | Män | Total | >60 dgr |
| <29 år | | 0 | 0 | 0 ⁵ | 0 | 0 | 0 | 0 ⁵ | 0 |
| 30-49 år | | 3,58 | 0 | 0,87 ⁶ | 0 | 2,17 | 0,10 | 0,51 ⁶ | 0 |
| >50 år | | 0,64 | 3,25 | 2,01 ⁷ | 0 | 2,77 | 3,84 | 3,33 ⁷ | 0 |
| Totalt | | 1,86³ | 1,08⁴ | 1,35¹ | 0² | 2,55³ | 1,34⁴ | 1,73¹ | 0² |

Nyckeltal 1 = Total sjukfrånvarotid/sammanlagd ordinarie arbetstid

Nyckeltal 2 = Summa tid med långtidssjukfrånvaro (60 dagar eller mer) /total sjukfrånvarotid

Nyckeltal 3 = Summa sjukfrånvarotid för kvinnor/sammanlagd ordinarie arbetstid för kvinnor

Nyckeltal 4 = Summa sjukfrånvarotid för män/sammanlagd ordinarie arbetstid för män

Nyckeltal 5 = Summa sjukfrånvarotid i åldersgruppen 29 år och yngre/sammanlagd ordinarie arbetstid i åldersgruppen

Nyckeltal 6 = Summa sjukfrånvarotid i åldersgruppen 30-49 år/sammanlagd ordinarie arbetstid i åldersgruppen

Nyckeltal 7 = Summa sjukfrånvarotid i åldersgruppen 50 år eller äldre/sammanlagd ordinarie arbetstid i åldersgruppen

TOTAL SJUKFRÅNVARO

| Total sjukfrånvaro i % samt per kön | 2021-01 - 2021-12 | | | 2022-01 - 2022-12 | | |
|---|-------------------|-------------|-------------|-------------------|-------------|-------------|
| | Kvinnor | Män | Total | Kvinnor | Män | Total |
| Förskola | 9,48 | 6,20 | 9,26 | 12,59 | 6,28 | 12,19 |
| Grundskola | 8,51 | 3,38 | 7,54 | 8,89 | 3,39 | 7,73 |
| Barn och utbildning gemensamt | 0,56 | 0,00 | 0,27 | 0 | 1,53 | 0,90 |
| Totalt barn och utbildning | 8,81 | 3,56 | 8,03 | 10,34 | 3,67 | 9,28 |
| Fastighet | - | - | - | - | - | - |
| Gata | 3,84 | 8,46 | 7,80 | 3,49 | 7,96 | 7,21 |
| Kost och lokalvård | 9,70 | 0,00 | 9,70 | 12,65 | 32,31 | 12,69 |
| Kultur och fritid | 2,44 | 4,47 | 2,67 | 2,40 | 5,55 | 2,97 |
| Samhällsbyggnad gemensamt | 0,19 | 0,00 | 0,10 | - | - | - |
| Totalt samhällsbyggnad | 7,24 | 6,61 | 7,01 | 9,25 | 6,55 | 8,23 |
| Arbetsmarknadsenhet | 0,62 | 4,66 | 3,08 | 6,53 | 5,15 | 5,70 |
| Omsorg om personer med funktionsvariation | 8,31 | 7,85 | 8,26 | 9,34 | 7,11 | 9,19 |
| Öppenvårdsmottagning | | | | 12,34 | 1,61 | 7,41 |
| Omsorg om individ och familj | 7,80 | 2,61 | 6,58 | 8,33 | 4,27 | 7,20 |
| Omsorg om äldre | 11,23 | 3,36 | 10,72 | 12,18 | 3,24 | 11,41 |
| Socialtjänst gemensamt | 2,49 | 0,50 | 2,22 | 4,21 | 0,58 | 3,78 |
| Totalt socialtjänst | 9,41 | 4,12 | 8,67 | 10,59 | 4,10 | 9,61 |
| Utveckling och förvaltning | 2,22 | 2,02 | 2,16 | 1,01 | 1,26 | 1,09 |
| Totalt utveckling och förvaltning | 2,22 | 2,02 | 2,16 | 1,01 | 1,26 | 1,09 |
| Totalt kommunen | 8,56 | 4,42 | 7,79 | 9,76 | 4,36 | 8,70 |
| Grums Hyresbostäder AB | 2,55 | 1,34 | 1,73 | 3,85 | 3,33 | 3,50 |

Sjukfrånvarostatistik, kort-/långtidsfrånvaro i procent 2022-01 - 2022-12

Total sjukfrånvaro karens, dag 2-14, dag 15-28 samt dag 29- / total sjukfrånvaro

| | Karens | Dag 2-14 | Dag 15-28 | Dag 29 - |
|---|--------------------|----------------------|---------------------|----------------------|
| Förskola | 1,44 | 26,25 | 30,55 | 41,16 |
| Grundskola | 1,67 | 24,72 | 29,47 | 44,14 |
| Barn och utbildning gemensamt | 0 | 50,00 | 50,00 | 0,00 |
| Totalt barn och utbildning | 1,54 | 26,03 | 30,20 | 42,24 |
| Fastighet | 2,63 | 7,98 | 30,26 | 59,21 |
| Gata | 1,33 | 28,87 | 31,86 | 37,95 |
| Kost och lokalvård | 1,11 | 19,06 | 22,94 | 56,89 |
| Kultur och fritid | 3,96 | 39,12 | 43,08 | 13,85 |
| Samhällsbyggnad gemensamt | 50,00 | 0,00 | 50,00 | 0,00 |
| Totalt samhällsbyggnad | 1,45 | 22,87 | 26,97 | 48,72 |
| Arbetsmarknadsenhet | 2,14 | 29,68 | 41,14 | 27,04 |
| Omsorg om personer med funktionsvariation | 1,47 | 29,06 | 33,77 | 35,70 |
| Omsorg om individ och familj | 1,24 | 21,76 | 27,10 | 49,90 |
| Omsorg om äldre | 0,88 | 21,91 | 27,10 | 50,11 |
| Socialtjänst gemensamt | 0,67 | 13,42 | 14,09 | 71,81 |
| Totalt socialtjänst | 1,05 | 23,25 | 28,58 | 47,12 |
| Utveckling och förvaltning | 2,31 | 47,52 | 49,83 | 0,33 |
| Totalt utveckling och förvaltning | 2,31 | 29,42 | 2,45 | 65,83 |
| Totalt kommunen | 1,27 (2,09) | 24,34 (25,61) | 29,12 (5,06) | 45,27 (67,24) |
| Grums Hyresbostäder AB | 1,42 (2,62) | 43,26 (97,37) | 55,32 (0,00) | 0,00 (0,00) |

Siffror inom parentes anger resultat totalt för kommunen 2021.

LÖN

Orsaken till löneskillnaderna är flera, men den främsta orsaken är fortfarande att män och kvinnor i stor utsträckning arbetar med olika arbetsuppgifter som nationellt värderas olika.

Inom de olika befattningsgrupperna är också antalet män i regel begränsat. Varje enskild lön hos det underrepresenterade könet väger därför tungt i statistiken. Detta påverkar medianlönen eftersom lönen är individuell och sammanhänger med bland annat erfarenhet, prestation, marknadsläge och rekryteringsförutsättningar.

Handlingsplan utifrån analys av lönekartläggningen tas fram årligen för att åtgärda såväl sakliga som osakliga löneskillnader.



Inom de olika befattningsgrupperna är också antalet män i regel begränsat. Varje enskild lön hos det underrepresenterade könet väger därför tungt i statistiken.

GRUMS KOMMUN

| Medel- och medianlön per kön | 2021-12-31 | | | 2022-12-31 | | |
|------------------------------|------------|--------|--------------------|------------|--------|--------------------|
| | Kvinnor | Män | Kvinnor i % av män | Kvinnor | Män | Kvinnor i % av män |
| Medellön | 31 047 | 31 280 | 99,26% | 32 052 | 32 357 | 99,06% |
| Medianlön | 29 000 | 30 000 | 96,67% | 29 650 | 30 700 | 96,58% |

GRUMS HYRESBOSTÄDER AB

| Medel- och medianlön per kön | 2021-12-31 | | | 2022-12-31 | | |
|------------------------------|------------|--------|--------------------|------------|--------|--------------------|
| | Kvinnor | Män | Kvinnor i % av män | Kvinnor | Män | Kvinnor i % av män |
| Medellön | 31 367 | 37 675 | 83,26% | 32 200 | 39 067 | 82,42% |
| Medianlön | 32 700 | 32 200 | 101,55% | 32 500 | 34 200 | 95,10% |

Förväntad utveckling

En stor osäkerhet råder med anledning av kriget mellan Ryssland och Ukraina. Hur detta kommer utveckla sig råder stor oro kring i västvärlden.

SÅ PÅVERKAS VI AV OMVÄRLDEN

Krigets utveckling mellan Ryssland och Ukraina påverkar samhällsekonomin på flera sätt genom till exempel försenade leveranser, ökade priser på varor och tjänster samt oro på finansmarknaden med en vikande börs.

De ökade priserna på varor och tjänster tillsammans med kommande års höga pensionskostnader kommer vara en stor utmaning för kommunens ekonomi.

Den lågkonjunktur som nu Sverige är på väg in i kommer innebära stora påfrestningar för arbetsmarknaden med många företag som får det svårt ekonomiskt och därför kan tvingas till uppsägningar av personal. Effekten blir då lägre skatteintäkter och risk finns även för ökade kostnader för försörjningsstöd samt psykisk ohälsa. Detta är faktorer som i hög grad påverkar kommunens ekonomiska förutsättningar.

Arbetet inom individ- och familjeomsorgen kommer att behöva fortsätta följas för att se att de olika hemmaplanlösningarna man gjort får effekt även på de stora budgetavvikelserna omsorg om individ och familj haft de senaste åren.

Utmaningen med kompetensförsörjningen som innebär att det blir allt färre i arbetsför ålder som ska ta hand om allt fler inom den kommunala verksamheten har redan börjat märkas av. Den kommer att bli allt mer märkbar varför det är viktigt att se över arbetssätt och framför allt användandet av digitala hjälpmedel för att klara av den utmaningen.

Viktigt att fortsätta med en mer långsiktig planering och prioritering av större investeringsbehov för att se över finansiering och driftpåverkan.



Arbetet inom individ- och familjeomsorgen kommer att behöva fortsätta följas för att se att de olika hemmaplanlösningarna man gjort får effekt även på de stora budgetavvikelserna omsorg om individ och familj haft de senaste åren.

Finansiell redovisning



RESULTATRÄKNING

| Tkr | Not | Grums kommun | | | Sammanställd redovisning | |
|--|------|-----------------|-----------------|-----------------|--------------------------|-----------------|
| | | Bokslut | Budget | Bokslut | Bokslut | Bokslut |
| | | 2021 | 2022 | 2022 | 2021 | 2022 |
| Verksamhetens intäkter | 1, 4 | 149 140 | 166 779 | 164 965 | 190 223 | 206 351 |
| Verksamhetens kostnader | 2 | -703 566 | -741 006 | -740 617 | -729 430 | -777 349 |
| Avskrivningar | 3, 4 | -31 835 | -18 150 | -18 390 | -37 974 | -17 510 |
| Verksamhetens nettokostnader | | -586 261 | -592 377 | -594 042 | -577 181 | -588 508 |
| Skatteintäkter | 5 | 431 058 | 437 897 | 449 650 | 431 058 | 449 650 |
| Generellt statsbidrag och utjämning | 6 | 175 594 | 174 637 | 185 318 | 175 594 | 185 318 |
| Verksamhetens resultat | | 20 391 | 20 157 | 40 926 | 29 471 | 46 460 |
| Finansiella intäkter | 7 | 3 181 | 5 000 | 1 747 | 0 | 776 |
| Finansiella kostnader | 8 | -6 144 | -10 000 | -3 923 | -6 337 | -3 983 |
| Resultat efter finansiella poster | | 17 428 | 15 157 | 38 750 | 23 134 | 43 253 |
| Extraordinära poster (netto) | | | | | | |
| Årets resultat | | 17 428 | 15 157 | 38 750 | 23 134 | 43 253 |

BALANSRÄKNING

| Tkr | Not | Grums kommun | | | Sammanställd redovisning | | |
|---|-----|-----------------|-----------------|----------------|--------------------------|-----------------|----------------|
| | | Bokslut 2021 | Bokslut 2022 | Förändring | Bokslut 2021 | Bokslut 2022 | Förändring |
| Anläggningstillgångar | | | | | | | |
| Fastigheter och anläggningar | 9 | 333 654 | 344 115 | 10 461 | 541 576 | 558 102 | 16 526 |
| Maskiner och inventarier | 10 | 10 937 | 11 253 | 316 | 12 364 | 13 159 | 795 |
| Finansiella anläggningstillgångar | 11 | 205 760 | 206 031 | 271 | 7 354 | 7 286 | -68 |
| Summa anläggningstillgångar | | 550 351 | 561 399 | 11 048 | 561 294 | 578 547 | 17 253 |
| Omsättningstillgångar | | | | | | | |
| Förråd | 12 | 50 | 0 | -50 | 50 | 0 | -50 |
| Kortfristiga fordringar | 13 | 68 751 | 72 087 | 3 336 | 71 431 | 75 690 | 4 259 |
| Likvida medel | 14 | 78 426 | 80 418 | 1 992 | 116 592 | 120 090 | 3 498 |
| Summa omsättningstillgångar | | 147 227 | 152 505 | 5 278 | 188 073 | 195 780 | 7 707 |
| SUMMA TILLGÅNGAR | | 697 578 | 713 904 | 16 326 | 749 367 | 774 327 | 24 960 |
| Eget kapital | | | | | | | |
| Årets resultat | | 17 428 | 38 750 | 21 322 | 23 134 | 43 253 | 20 119 |
| Resultatutjämningsreserv | | 5 000 | 25 000 | 20 000 | 5 000 | 25 000 | 20 000 |
| Övrigt eget kapital | | 121 987 | 112 704 | -9 283 | 144 858 | 141 279 | -3 579 |
| Summa eget kapital | 15 | 144 415 | 176 454 | 32 039 | 172 992 | 209 532 | 36 540 |
| Avsättningar för pensioner m.m. | 16 | 12 982 | 12 444 | -538 | 13 045 | 12 501 | -544 |
| Långfristiga skulder | 17 | 428 184 | 413 913 | -14 271 | 437 125 | 422 763 | -14 362 |
| Kortfristiga skulder | 18 | 111 997 | 111 093 | -904 | 126 205 | 129 531 | 3 326 |
| Summa avsättningar och skulder | | 553 163 | 537 450 | -15 713 | 576 375 | 564 795 | -11 580 |
| SUMMA EGET KAPITAL, AVSÄTTNINGAR OCH SKULDER | | 697 578 | 713 904 | 16 326 | 749 367 | 774 327 | 24 960 |
| Ansvarsförbindelser | | | | | | | |
| Borgensåtagande | 19 | 1 828 | 1 719 | -109 | 1 828 | 1 719 | -109 |
| Borgensåtagande egna hem | 20 | 3 | 0 | -3 | 6 | 0 | -6 |
| Pensionsskuld som inte upptagits i balansräkningen | 21 | 177 121 | 164 772 | -12 349 | 177 469 | 165 082 | -12 387 |
| Kapitaltäckningsgaranti Grums Hyresbostäder AB | 22 | 0 | 0 | 0 | 0 | 0 | 0 |
| Finansiell leasing | 23 | 0 | 0 | 0 | 0 | 0 | 0 |

KASSAFLÖDE

| Tkr | Grums kommun | | Sammanställd redovisning | | |
|--|--------------|----------------|--------------------------|----------------|----------------|
| | Not | Bokslut | Bokslut | Bokslut | Bokslut |
| | | 2021 | 2022 | 2021 | 2022 |
| Den löpande verksamheten | | | | | |
| Årets resultat | | 17 428 | 38 750 | 23 134 | 43 253 |
| Justering för av- och nedskrivningar | | 31 835 | 18 390 | 37 975 | 17 509 |
| Justering för gjorda avsättningar | | 656 | -538 | 650 | -544 |
| Justering för övriga ej likviditetspåverkande poster | 24 | | -6 576 | | -6 576 |
| <i>Medel från verksamheten före förändring av rörelsekapital</i> | | 49 919 | 50 026 | 61 759 | 53 643 |
| Ökning/minskning kortfristiga fordringar | | -7 095 | -3 336 | -7 898 | -4 490 |
| Ökning/minskning förråd | | -4 | 50 | -4 | 50 |
| Ökning/minskning kortfristiga skulder | | -2 956 | -903 | -860 | 3 556 |
| Kassaflöde från den löpande verksamheten | | 39 864 | 45 837 | 52 997 | 52 759 |
| Investeringsverksamheten | | | | | |
| Investering i materiella anläggningstillgångar | 25 | -12 884 | -29 304 | -19 877 | -34 967 |
| Försäljning av materiella anläggningstillgångar | | 159 | 0 | 159 | 0 |
| Investering i finansiella anläggningstillgångar | | 0 | 0 | 0 | 0 |
| Försäljning av finansiella anläggningstillgångar | | 0 | 0 | 215 | 338 |
| Minskning av andra långfristiga fordringar | | 0 | -270 | 0 | -270 |
| Kassaflöde från investeringsverksamheten | | -12 725 | -29 574 | -19 503 | -34 899 |
| Finansieringsverksamheten | | | | | |
| Nyupptagna lån | | 0 | 0 | 693 | 0 |
| Amortering av skuld | | -20 000 | -15 000 | -20 000 | -15 091 |
| Ökning av långfristiga fordringar | 25 | 184 | 729 | 184 | 729 |
| Minskning av långfristiga fordringar | | -19 816 | -14 271 | -19 123 | -14 362 |
| Kassaflöde från finansieringsverksamheten | | 15 000 | -19 816 | 14 910 | -19 123 |
| Årets kassaflöde | | 7 323 | 1 992 | 14 371 | 3 498 |
| Likvida medel vid årets början | | 71 103 | 78 426 | 102 221 | 116 592 |
| Likvida medel vid årets slut | | 78 426 | 80 418 | 116 592 | 120 089 |

NOTER

| NOT 1 verksamhetens intäkter i tkr | kommunen | | sammanställd redovisning | |
|---|----------------|----------------|--------------------------|----------------|
| År | 2021 | 2022 | 2021 | 2022 |
| Försäljningsintäkter | 6 694 | 6 912 | 6 694 | 6 912 |
| Taxor och avgifter | 44 673 | 47 125 | 44 673 | 47 125 |
| Hyror och arrenden | 11 736 | 12 032 | 69 647 | 71 098 |
| Bidrag och kostnadsersättningar från staten | 76 415 | 80 792 | 76 415 | 80 792 |
| EU-bidrag | 936 | 913 | 936 | 913 |
| Övriga bidrag | 661 | 601 | 661 | 601 |
| Försäljning av verksamhet och konsulttjänster | 6 519 | 5 837 | 6 519 | 5 837 |
| Realisationsvinster | 538 | 753 | 538 | 753 |
| Försäkringsersättning | 916 | 10 000 | 916 | 10 000 |
| Övriga intäkter | 52 | 0 | 6 397 | 5 976 |
| Summa | 149 140 | 164 965 | 213 396 | 230 007 |
| Avgår koncerninterna poster | | | -23 173 | -23 656 |
| Summa | 149 140 | 164 965 | 190 223 | 206 351 |

| NOT 2 verksamhetens kostnader i tkr | kommunen | | sammanställd redovisning | |
|--|----------------|----------------|--------------------------|----------------|
| År | 2021 | 2022 | 2021 | 2022 |
| Löner och sociala avgifter | 385 691 | 403 452 | 391 577 | 409 322 |
| Pensionskostnader | 33 143 | 41 747 | 33 349 | 41 961 |
| Inköp av anläggnings- och underhållsmaterial | 7 787 | 7 118 | 22 162 | 29 731 |
| Bränsle, energi och vatten | 14 846 | 19 411 | 27 994 | 34 237 |
| Köp av huvudverksamhet | 124 294 | 133 094 | 124 294 | 133 094 |
| Lokal och markhyror | 15 433 | 16 573 | 18 004 | 19 199 |
| Övriga tjänster | 11 628 | 8 440 | 11 628 | 8 440 |
| Lämnade bidrag | 35 923 | 33 663 | 35 923 | 33 663 |
| Övriga kostnader | 74 821 | 77 119 | 87 242 | 91 459 |
| Summa | 703 566 | 740 617 | 752 173 | 801 106 |
| Avgår koncerninterna poster | | | -22 743 | -23 757 |
| Summa | 703 566 | 740 617 | 729 430 | 777 349 |

NOTER

| NOT 3 avskrivningar i tkr | kommunen | | sammanställd redovisning | |
|--|---------------|---------------|--------------------------|---------------|
| | 2021 | 2022 | 2021 | 2022 |
| År | | | | |
| Avskrivning immateriella tillgångar | 0 | 0 | 0 | 0 |
| Avskrivning byggnader och anläggningar | 14 860 | 14 227 | 20 525 | 19 957 |
| Avskrivning maskiner och inventarier | 3 571 | 3 663 | 4 045 | 4 053 |
| Nedskrivning/återföring byggnader och anläggningar | 13 404 | 500 | 13 404 | -6 500 |
| Summa | 31 835 | 18 390 | 37 974 | 17 510 |

Avskrivningarna utgörs av planenliga avskrivningar beräknade på tillgångarnas anskaffningsvärde med komponentindelning.

Avskrivningen påbörjas när en investering tas i bruk. För aktivering är grunden belopp över 25 tkr och en ekonomisk livslängd på minst tre år.

Under 2020 har komponenter lagts till på de befintliga anläggningarna som finns i anläggningsregistret. Där det har kunnat konstateras vad investeringen har gällt så har lämplig komponent lagts till och avskrivningstid har höjts till rekommenderad tid. Där avskrivningstiden har varit högre än rekommenderad tid har däremot inga sänkningar gjorts eftersom redovisningsprogrammet inte skulle klara av att hantera detta enligt bedömningar av konsult för redovisningsprogrammet. Där inga ledtrådar har getts till vad investeringen avser har vi på fastigheterna gjort bedömningen att vald komponent blir "byggnadsstomme".

| NOT 4 jämförelsestörande poster i tkr | kommunen | | sammanställd redovisning | |
|---------------------------------------|----------------|--------------|--------------------------|---------------|
| | 2021 | 2022 | 2021 | 2022 |
| Slottsbrons skola | | | | |
| Försäkringsersättning | 916 | 10 000 | 916 | 10 000 |
| Nedskrivning | -3 544 | | -3 544 | |
| Övriga kostnader | -916 | | -916 | |
| Bad- och sporthall | | | | |
| Nedskrivning | -9 860 | | | |
| Brandstation | | | | |
| Nedskrivning | | -500 | | -500 |
| Grums Hyresbostäder AB | | | | |
| Återföring av nedskrivning | | | -9 860 | 7 000 |
| Summa | -13 404 | 9 500 | -13 404 | 16 500 |

Slottsbrons skola brann delvis ner i juni 2021. Återuppbyggnad är påbörjad under 2022. För skadan betalades en försäkringsersättning på 916 tkr ut 2021. Under 2022 betalades försäkringsersättning på 10 mkr ut. Skolan med inventarier hade ett bokfört värde på 3 544 tkr. Övriga kostnader avser rivning och sanering samt kostnader för tillfälliga ersättningslokaler.

Simbassängen i bad och sporthallen har vid besiktning av extern konsult bedömts ha stora brister som kräver åtgärder inom kort. Nedskrivning har gjorts för badhusdelen med anledning av detta.

På brandstationen i Grums har en nedskrivning gjorts med 500 tkr då den inte anses ändamålsenlig för räddningstjänstverksamhet och ska ersättas med en ny byggnad.

NOTER

| NOT 5 skatteintäkter i tkr | kommunen | | sammanställd redovisning | |
|---|----------------|----------------|--------------------------|----------------|
| År | 2021 | 2022 | 2021 | 2022 |
| Preliminär kommunalskatt | 418 864 | 435 874 | 418 864 | 435 874 |
| Preliminär slutavräkning innevarande år | 10 322 | 10 644 | 10 322 | 10 644 |
| Slutavräkningsdifferens föregående år | 1 492 | 2 882 | 1 492 | 2 882 |
| Mellankommunal kostnadsutjämning | 380 | 250 | 380 | 250 |
| Övriga skatter | 0 | 0 | 0 | 0 |
| Summa | 431 058 | 449 650 | 431 058 | 449 650 |

| NOT 6 generella statsbidrag i tkr | kommunen | | sammanställd redovisning | |
|-------------------------------------|----------------|----------------|--------------------------|----------------|
| År | 2021 | 2022 | 2021 | 2022 |
| Inkomstutjämning | 112 619 | 127 051 | 112 619 | 127 051 |
| Kostnadsutjämning | 7 340 | 5 217 | 7 340 | 5 217 |
| Regleringsbidrag | 26 844 | 25 093 | 26 844 | 25 093 |
| Kommunal fastighetsavgift | 21 840 | 21 734 | 21 840 | 21 734 |
| Bidrag för LSS-utjämning | 1 355 | 3 661 | 1 355 | 3 661 |
| Övriga bidrag i utjämningsystemet | 0 | 0 | 0 | 0 |
| Övriga generella bidrag från staten | 5 596 | 2 562 | 5 596 | 2 562 |
| Summa | 175 594 | 185 318 | 175 594 | 185 318 |

| NOT 7 finansiella intäkter i tkr | kommunen | | sammanställd redovisning | |
|----------------------------------|--------------|--------------|--------------------------|--------------|
| År | 2021 | 2022 | 2021 | 2022 |
| Räntor på likvida medel | 0 | 0 | 0 | 389 |
| Räntor utlämnade lån | 2 921 | 1 206 | 2 921 | 1 206 |
| Övr finansiella intäkter | 260 | 541 | 309 | 562 |
| Summa | 3 181 | 1 747 | 3 230 | 2 157 |
| Avgår koncerninterna poster | | | -3 230 | -1 381 |
| Summa | 3 181 | 1 747 | 0 | 776 |

| NOT 8 finansiella kostnader i tkr | kommunen | | sammanställd redovisning | |
|-----------------------------------|--------------|--------------|--------------------------|--------------|
| År | 2021 | 2022 | 2021 | 2022 |
| Räntor på anläggningslån | 5 842 | 3 752 | 9 209 | 5 193 |
| Ränta på pensionsskuld | 52 | 49 | 52 | 49 |
| Förlust av finansiella anl tillg | 0 | 0 | 0 | 0 |
| Övriga finansiella kostnader | 250 | 122 | 443 | 122 |
| Summa | 6 144 | 3 923 | 9 704 | 5 364 |
| Avgår koncerninterna poster | | | -3 367 | -1 381 |
| Summa | 6 144 | 3 923 | 6 337 | 3 983 |

NOTER

| NOT 9 fastigheter och anläggningar i tkr | kommunen | | sammanställd redovisning | |
|---|----------------|----------------|--------------------------|----------------|
| | 2021 | 2022 | 2021 | 2022 |
| Genomsnittlig nyttjandeperiod är 46 år | | | | |
| Tillgångarnas anskaffningsvärde | 702 382 | 712 207 | 1 001 480 | 1 018 396 |
| Tillkommande och avgående tillgångar | 9 825 | 9 334 | 16 916 | 14 126 |
| Överföringar | 0 | 0 | 0 | 0 |
| Årets avskrivningar | -14 860 | -14 227 | -20 527 | -19 954 |
| Årets nedskrivningar | -13 404 | -500 | -13 404 | 6 500 |
| Årets uppskrivningar | 0 | 0 | 0 | 0 |
| Omklassificeringar | 0 | -136 | 0 | -136 |
| Ackumulerade avskrivningar | -350 289 | -362 563 | -445 120 | -462 892 |
| Ackumulerade nedskrivningar | 0 | 0 | -10 082 | -10 082 |
| Ackumulerade uppskrivningar | 0 | 0 | 12 313 | 12 144 |
| Summa | 333 654 | 344 115 | 541 576 | 558 102 |
| Användningsområde | | | | |
| Markreserv | 3 675 | 3 687 | | |
| Verksamhetsfastigheter | 201 528 | 213 965 | | |
| varav pågående | 4990 | 15279 | | |
| Fastigheter för affärsverksamhet | 75 932 | 76 180 | | |
| varav pågående | 506 | 242 | | |
| Publika fastigheter | 52 392 | 50 163 | | |
| varav pågående | 81 | 0 | | |
| Fastigheter för annan verksamhet | 127 | 120 | | |
| varav pågående | 0 | 0 | | |
| Summa | 333 654 | 344 115 | 0 | 0 |

| NOT 10 maskiner och inventarier i tkr | kommunen | | sammanställd redovisning | |
|---|---------------|---------------|--------------------------|---------------|
| | 2021 | 2022 | 2021 | 2022 |
| Genomsnittlig nyttjandeperiod är 16 år | | | | |
| Tillgångarnas anskaffningsvärde | 40 383 | 43 282 | 46 591 | 49 581 |
| Tillkommande och avgående tillgångar | 2 899 | 3 897 | 3 173 | 4 769 |
| Överföringar | 0 | 0 | 0 | 0 |
| Årets avskrivningar | -3 571 | -3 663 | -4 046 | -4 053 |
| Årets nedskrivningar | 0 | 0 | 0 | 0 |
| Omklassificeringar | 0 | -134 | 0 | -134 |
| Ackumulerade avskrivningar | -28 774 | -32 129 | -33 354 | -37 004 |
| Ackumulerade nedskrivningar | 0 | 0 | 0 | 0 |
| Summa | 10 937 | 11 253 | 12 364 | 13 159 |

NOTER

| NOT 11 finansiella anläggningstillgångar | kommunen | | sammanställd redovisning | |
|--|----------------|----------------|--------------------------|--------------|
| | 2021 | 2022 | 2021 | 2022 |
| <i>Långfristiga fordringar</i> | | | | |
| Grums Hyresbostäder AB | 140 500 | 140 500 | 264 | 160 |
| Stiftelsen Grums hyresbostäder | 49 500 | 49 500 | 2 252 | 2 017 |
| Kommuninvest | 1 500 | 5 067 | 1 500 | 5 067 |
| <i>Aktier & andelar</i> | | | | |
| Aktier & andelar | 3 338 | 42 | 3 338 | 42 |
| Grundfondskapital koncern | 922 | 922 | | |
| Aktier i koncern | 10 000 | 10 000 | | |
| Summa | 205 760 | 206 031 | 7 354 | 7 286 |

| NOT 12 förråd i tkr | kommunen | | sammanställd redovisning | |
|---------------------|-----------|----------|--------------------------|----------|
| År | 2021 | 2022 | 2021 | 2022 |
| Förråd simhall | 50 | 0 | 50 | 0 |
| Summa | 50 | 0 | 50 | 0 |

| NOT 13 kortfristiga fordringar i tkr | kommunen | | sammanställd redovisning | |
|--------------------------------------|---------------|---------------|--------------------------|---------------|
| År | 2021 | 2022 | 2021 | 2022 |
| Mervärdesskatt | 5 323 | 4 337 | 5 323 | 4 337 |
| Fakturafordringar | 5 644 | 5 477 | 7 516 | 7 290 |
| Utgiftsförskott/inkomstrest | 40 805 | 53 943 | 40 805 | 53 943 |
| Statsbidragsfordran | 2 265 | 1 097 | 2 265 | 1 097 |
| Avräkning va-verksamheten | 7 335 | 0 | 7 335 | 0 |
| Skattekonto | 0 | 136 | 0 | 136 |
| Övrigt | 7 379 | 7 097 | 8 392 | 9 220 |
| Summa | 68 751 | 72 087 | 71 636 | 76 023 |
| Avgår koncerninterna poster | | | -205 | -333 |
| Summa | 68 751 | 72 087 | 71 431 | 75 690 |

| NOT 14 likvida medel i tkr | kommunen | | sammanställd redovisning | |
|----------------------------|---------------|---------------|--------------------------|----------------|
| År | 2021 | 2022 | 2021 | 2022 |
| Kassa, PG, BG | 78 426 | 80 418 | 116 592 | 120 090 |
| Summa | 78 426 | 80 418 | 116 592 | 120 090 |

NOTER

| NOT 15 eget kapital i tkr | kommunen | | sammanställd redovisning | |
|--------------------------------|----------------|----------------|--------------------------|----------------|
| | 2021 | 2022 | 2021 | 2022 |
| År | | | | |
| Ingående eget kapital | 126 987 | 144 416 | 149 858 | 172 991 |
| varav resultatutjämningsreserv | 5 000 | 25 000 | 5 000 | 25 000 |
| Justering av eget kapital | 0 | -6 712 | 0 | -6 712 |
| Årets resultat | 17 428 | 38 750 | 23 134 | 43 253 |
| Summa | 144 415 | 176 454 | 172 992 | 209 532 |

VA-verksamheten läggs tillbaka till eget kapital från kortfristig fordran, se även not 13.

| NOT 16 avsättningar i tkr | kommunen | | sammanställd redovisning | |
|--|---------------|---------------|--------------------------|---------------|
| | 2021 | 2022 | 2021 | 2022 |
| Summa ingående avsättning | 5 029 | 5 313 | 5 029 | 5 313 |
| Summa ingående avsättning förtroendevalda | 545 | 628 | 545 | 628 |
| Nya förpliktelser under året | 759 | -240 | 809 | -194 |
| Varav | | | | |
| <i>Nyintjänad pension</i> | 74 | 115 | 74 | 161 |
| <i>Ränte och basbeloppsuppräknig</i> | 93 | 143 | 93 | 143 |
| <i>Ändring av försäkringstekniska grunder</i> | 551 | | 551 | |
| <i>Pension till efterlevande</i> | 72 | 10 | 72 | 10 |
| <i>Övrig post</i> | -31 | -508 | 19 | -508 |
| Årets utbetalningar | -392 | -354 | -392 | -354 |
| Summa pensioner | 5 941 | 5 347 | 5 991 | 5 393 |
| Särskild löneskatt | 1 441 | 1 297 | 1 454 | 1 308 |
| Summa utgående avsättning | 7 382 | 6 644 | 7 445 | 6 701 |
| Aktualiseringsgrad | 97 | 97 | | |
| Specifikation till pensioner | | | | |
| Särskild avtalspension/ålderspension | 0 | | 0 | |
| Förmånsbestämd/kompl pension | 0 | | 0 | |
| Ålderspension | 5 934 | 5 347 | 5 984 | 5 393 |
| Pension till efterlevande | 7 | | 7 | |
| Summa pensioner | 5 941 | 5 347 | 5 991 | 5 393 |
| Löneskatt | 1 441 | 1 297 | 1 454 | 1 308 |
| Summa avsatt till pensioner | 7 382 | 6 644 | 7 445 | 6 701 |
| Utöver avsättningar till pensioner innehåller förpliktelsen en försäkring där kapitalet uppgår till 26 659 tkr. Till försäkringen hör en överskottsfond som uppgår till 451 tkr. | | | | |
| Övriga avsättningar | | | | |
| Återställning deponier | 5 600 | 5 800 | 5 600 | 5 800 |
| Summa | 5 600 | 5 800 | 5 600 | 5 800 |
| Total summa avsättningar | 12 982 | 12 444 | 13 045 | 12 501 |

NOTER

| NOT 17 långfristiga skulder i tkr | kommunen | | sammanställd redovisning | |
|---------------------------------------|----------------|----------------|--------------------------|----------------|
| | 2021 | 2022 | 2021 | 2022 |
| År | | | | |
| Ingående skuld | 448 000 | 428 000 | 454 250 | 434 250 |
| Nya lån | 0 | 0 | 0 | 0 |
| Amorteringar | -20 000 | -15 000 | -20 000 | -15 000 |
| Investeringsfond | 0 | | 2 691 | 2 600 |
| Skuld offentliga bidrag investeringar | 184 | 913 | 184 | 913 |
| Summa | 428 184 | 413 913 | 437 125 | 422 763 |

De långfristiga skulderna är föremål för risker/möjligheter vid förändringar av marknadsräntorna. För att hantera dessa risker/möjligheter används finansiella derivatinstrument, s.k. ränteswapar. På detta sätt kan räntebindningen och kapitalbindningen hanteras med full flexibilitet. Förutsättningar skapas för att, när som helst, förändra räntebindningstiden och bättre möta förändringar på räntemarknaden. Riktlinjer och ramar för riskhanteringen är fastlagda i en av styrelsen beslutad finanspolicy.

Per bokslutsdagen finns derivatavtal som totalt uppgår till 235 MSEK (220). Den genomsnittliga räntebindningstiden för den totala skuldportföljen uppgår till 3,52 år (3,59) och den genomsnittliga effektiva räntan uppgår till 1,57% (0,49). Marknadsvärdet på derivatavtalen uppgår till 28,0 MSEK (-0,4).

Marknadsvärdet representerar den kostnad/intäkt som skulle uppstå om man avslutar avtalen i förtid. Analogt skulle motsvarande marknadsvärde (s.k. ränteskillnadsersättning) uppstå om man istället valt att använda långa räntebindningar på de enskilda lånen. Om respektive ränteswapavtal kvarstår t.o.m. sitt slutfallodatum så kommer undervärdet/övertärdet att löpande elimineras.

Så kallad "Säkringsredovisning" tillämpas avseende derivat, bl.a. innebärande att värdeförändringar i derivatavtal inte redovisas över resultaträkningen. Det skall finnas en ekonomisk relation mellan säkringsinstrumentet och den säkrade posten. Säkringsförhållandet skall vara effektivt och dokumenteras när säkring ingås. Uppföljning av ekonomisk relation och effektivitet sker löpande via rutiner för finansiell rapportering. Särskild dokumentation är upprättad som bl.a. fastlägger strategier och mål för riskhanteringen. Nedan framgår de långfristiga skuldernas förfalloprofil, MSEK, (inklusive ränteswapar) avseende räntebindningen.

| Belopp i tkr | kommunen | | sammanställd redovisning | |
|--------------|----------------|----------------|--------------------------|----------------|
| | 2021 | 2022 | 2021 | 2022 |
| Inom 0-1 år | 113 000 | 98 000 | 208 000 | 178 000 |
| Inom 1-2 år | 0 | 0 | 0 | 0 |
| Inom 2-3 år | 0 | 0 | 0 | 0 |
| Inom 3-4 år | 0 | 0 | 0 | 0 |
| Inom 4-5 år | 0 | 0 | 0 | 50 000 |
| Inom 5-6 år | 25 000 | 25 000 | 50 000 | 60 000 |
| Inom 6-7 år | 30 000 | 30 000 | 60 000 | 80 000 |
| Inom 7-8 år | 40 000 | 40 000 | 80 000 | 30 000 |
| Inom 8-9 år | 30 000 | 30 000 | 30 000 | 0 |
| Inom 9-10 år | 0 | 0 | 0 | 15 000 |
| Summa | 238 000 | 223 000 | 428 000 | 413 000 |

Kommunen agerar internbank åt bolagen i koncernen; Grums Hyresbostäder AB och Stiftelsen Grums Hyresbostäder. I ovanstående tabell ingår inte Karlstad-Grums Vattenverksförbund som har en långfristig skuld till Karlstad kommun. Nedanstående tabell visar hur resultatet påverkats med eller utan derivat.

| Belopp i tkr | kommunen | | sammanställd redovisning | |
|---|----------|-------|--------------------------|-------|
| | 2021 | 2022 | 2021 | 2022 |
| Specifikation räntekostnader långfristiga skulder | | | | |
| Räntekostnad lån utan derivat | 252 | 1 852 | 471 | 3 344 |
| Räntekostnad lån med derivat | 2 213 | 259 | 4 287 | 468 |
| Inkluderar registrerade lån och derivat. Realiserade resultat och dylikt ingår ej. | | | | |

NOTER

| NOT 18 kortfristiga skulder i tkr | kommunen | | sammanställd redovisning | |
|-----------------------------------|----------------|----------------|--------------------------|----------------|
| År | 2021 | 2022 | 2021 | 2022 |
| Leverantörsskuld | 22 990 | 22 937 | 25 423 | 31 382 |
| Semesterlöneskuld | 23 751 | 25 497 | 24 020 | 25 753 |
| Uppl pensioner avg best del | 11 721 | 11 737 | 11 721 | 11 737 |
| Uppl löneskatt pensioner | 9 750 | 11 532 | 9 750 | 11 532 |
| Utgiftsrest/inkomstförskott | 23 448 | 21 776 | 23 448 | 21 776 |
| Arbetsgivareavgift | 7 309 | 7 638 | 7 591 | 7 916 |
| Anställdas skatter | 6 115 | 6 331 | 6 115 | 6 331 |
| Avräkning avfallsverksamheten | 1 447 | 2 858 | 1 447 | 2 858 |
| Övrigt | 5 466 | 787 | 16 895 | 10 579 |
| Summa | 111 997 | 111 093 | 126 410 | 129 864 |
| Avgår koncerninterna poster | | | -205 | -333 |
| Summa | 111 997 | 111 093 | 126 205 | 129 531 |

| NOT 19 borgensåtaganden i tkr | kommunen | | sammanställd redovisning | |
|-------------------------------|--------------|--------------|--------------------------|--------------|
| År | 2021 | 2022 | 2021 | 2022 |
| Fastighetsbolag | 301 | 297 | 301 | 297 |
| Folketshusföreningar | 0 | 0 | 0 | 0 |
| Bygdegårdsföreningar | 1 050 | 950 | 1 050 | 950 |
| Övriga | 477 | 472 | 477 | 472 |
| Summa | 1 828 | 1 719 | 1 828 | 1 719 |

Grums kommun har i september 1995 ingått en solidarisk borgen såsom för egen skuld för Kommuninvest i Sverige AB:s samtliga nuvarande och framtida förpliktelser. Samtliga 288 kommuner som per den 31 december 2020 var medlemmar i Kommuninvest har ingått likalydande borgensförbindelser. Mellan samtliga medlemmar i Kommuninvest ekonomisk förening har ingåtts ett regressavtal som reglerar fördelningen av ansvaret mellan medlemskommunerna vid ett eventuellt ianspråktagande av ovan nämnd borgensförbindelse.

Enligt regressavtalet ska ansvaret fördelas dels i förhållande till storleken på de medel som respektive medlemskommun lånat av Kommuninvest i Sverige AB, dels i förhållande till storleken på medlemskommunernas respektive insatskapital i Kommuninvest ekonomisk förening. Vid en uppskattning av den finansiella effekten av Grums kommuns ansvar enligt ovan nämnd borgensförbindelse, kan noteras att per 2022-12-31 uppgick Kommuninvest i Sverige AB:s totala förpliktelser till 540 357 097 tkr och totala tillgångar till 537 006 753 tkr. Kommunens andel av de totala förpliktelserna uppgick till 487 441 tkr och andelen av de totala tillgångarna uppgick till 481 943 tkr.

NOT 20 borgensåtagande egna hem

Avser bostadsfinansiering via statliga lån. Grums kommun saknar från och med 2022 kommunalt förlustansvar.

NOTER

| NOT 21 pensionskuld som inte tagits upp i balansräkningen | kommunen | | sammanställd redovisning | |
|---|----------------|----------------|--------------------------|----------------|
| | 2021 | 2022 | 2021 | 2022 |
| IB Ansvarsförbindelse | 146 120 | 142 541 | 146 468 | 142 889 |
| Försäkring IPR | 0 | -6 120 | 0 | -6 120 |
| Aktualisering | 0 | 0 | 0 | 0 |
| Ränteuppräknig | 1 071 | 1 021 | 1 071 | 1 021 |
| Basbeloppsuppräknig | 1 477 | 3 065 | 1 477 | 3 065 |
| Ändringar av försäkringstekniska grunder | 3 653 | 0 | 3 653 | 0 |
| Övrig post | -936 | 2 040 | -936 | 2 009 |
| Utbetalningar | -8 844 | -9 943 | -8 844 | -9 943 |
| UB Ansvarsförbindelse | 142 541 | 132 603 | 142 889 | 132 921 |
| Löneskatt | 34 580 | 32 169 | 34 580 | 32 161 |
| Summa | 177 121 | 164 772 | 177 469 | 165 082 |

NOT 22 kapitaltäckningsgaranti GHAB

Grums kommunfullmäktige beslutade 2010-06-17 § 42 att, som ägare till Grums Hyresbostäder AB förbinda sig att genom tillskott svara för att bolagets egna kapital vid varje tillfälle minst uppgår till det registrerade aktiekapitalet.

NOT 23 finansiell leasing

Kommunens samtliga leasingavtal har klassificerats som operationella avtal och redovisas därför inte som anläggningstillgångar. En inventering av samtliga leasingavtal pågår för att se vilka som ska klassificeras som finansiell leasing.

| NOT 24 justering för övriga ej likviditetspåverkande poster i tkr | kommunen | | sammanställd redovisning | |
|---|----------|----------|--------------------------|----------|
| | 2021 | 2022 | 2021 | 2022 |
| Justering eget kapital | 0 | 6 712 | 0 | 6 712 |
| Kortfristig fordran/avräkning va-verksamheten | 0 | -6 712 | 0 | -6 712 |
| Materiella anläggningstillgångar | 0 | -136 | 0 | -136 |
| Pågående investering tillbaka till driften pga ej genomfört projekt | 0 | 136 | 0 | 136 |
| Summa | 0 | 0 | 0 | 0 |

| NOT 25 nettoinvesteringar i tkr | kommunen | | sammanställd redovisning | |
|---------------------------------|---------------|---------------|--------------------------|---------------|
| | 2021 | 2022 | 2021 | 2022 |
| År | | | | |
| Bruttoinvesteringar | 12 884 | 29 304 | 19 877 | 34 967 |
| Investeringsbidrag | -184 | -729 | -184 | -729 |
| Summa | 12 700 | 28 575 | 19 693 | 34 238 |

NOT 26 upplysning om upprättade särredovisningar

VA-redovisning. Upprättade särredovisningar finns tillgängliga i kommunens årsredovisning på grums.se/ekonomi
Lagstiftning: Lag om allmänna vattentjänster

| NOT 27 upplysningar om kostnader för räkenskapsrevision | kommunen | | sammanställd redovisning | |
|--|-----------|------------|--------------------------|------------|
| | 2021 | 2022 | 2021 | 2022 |
| År | | | | |
| Revisionskostnad granskning årsredovisning och delårsrapport | 70 | 140 | 184 | 236 |
| Summa | 70 | 140 | 184 | 236 |

RESULTATBUDGET

| År, tkr | Budget 2021 | Budget 2022 | Bokslut 2022 | Avvikelse 2022 |
|--|-----------------|-----------------|-----------------|----------------|
| Verksamheternas nettokostnad | -588 892 | -584 127 | -585 187 | -1 060 |
| Finansförvaltningens övriga nettokostnader | 34 466 | 9 900 | 9 535 | -365 |
| Avskrivningar | -31 835 | -18 150 | -18 390 | -240 |
| Verksamhetens nettokostnader | -586 261 | -592 377 | -594 042 | -1 665 |
| Skatteintäkter | 431 058 | 437 897 | 449 650 | 11 753 |
| Generella statsbidrag och utjämning | 175 594 | 174 637 | 185 318 | 10 681 |
| Verksamhetens resultat | 20 391 | 20 157 | 40 926 | 20 769 |
| Finansiella intäkter | 3 181 | 5 000 | 1 747 | -3 253 |
| Finansiella kostnader | -6 144 | -10 000 | -3 923 | 6 077 |
| Resultat efter finansiella poster | 17 428 | 15 157 | 38 750 | 23 593 |
| Årets resultat | 17 428 | 15 157 | 38 750 | 23 593 |
| Avvikelse (-) sämre (+) bättre | | | | |
| Nettokostnadsandel | 91 | 94 | 91 | -3 |
| Resultatandel i % av skatt och statsbidrag | 2,9 | 2,5 | 6,1 | 3,6 |



AVVIKELSEFÖRKLARINGAR RESULTATBUDGET

Inom verksamheterna var den enskilt största avvikelser institutionsplaceringar inom omsorg om individ och familj. I verksamheternas resultat ingick även en försäkringsersättning för de delar av Slottsbrons skola som brann ner under år 2021.

Finansförvaltningen hade en positiv avvikelse för intäkter som berodde på kompensation för höga sjuklönekostnader med anledning av coronapandemin. Utöver detta gjordes försäkringsinlösen av delar av pensionskulden för att få en lägre pensionskostnad kommande år. Sammantaget så visade finansförvaltningen en marginell negativ avvikelse.

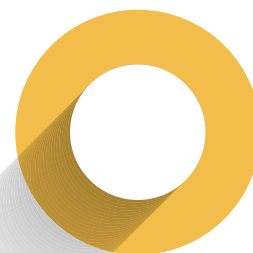
Avskrivningarna visade också en marginell negativ avvikelse då nedskrivning av brandstationen gjordes med anledning av att nybyggnation pågår av en ny station som ska ersätta nuvarande stationen. Dessutom gjordes direktavskrivningar i samband med utköp av kommunens leasingbilar.

Skatteintäkterna blev högre med anledning av att skatteunderlaget blev starkare än SKR:s prognoser utifrån fler invånare än budgeterat. Det höjda grundavdraget komparerades med ökade generella statsbidrag vilket gjorde att även de avvek kraftigt mot budgeterat.

Finansnettot blev bättre utfall än budgeterat trots höjningen av räntor i slutet på året. Anledningen är dels stora amorteringar av skulden, men även för att kommunen har derivat som ett sätt att hantera ränterisken vilket gav en positiv effekt på räntekostnaden.

Största avvikelser under året blev den för skatteintäkterna och de generella statsbidragen.

Foto på den del av Slottsbrons skola som förstördes i branden 2021.



DRIFTREDOVISNING

| Tkr | Netto | Intäkter | Kostnader | Netto | Budget | Avvikelse |
|---|----------------|----------------|----------------|----------------|----------------|---------------|
| | 2021 | 2022 | 2022 | 2022 | 2022 | 2022 |
| Politisk verksamhet | 3 134 | - | 3 400 | 3 400 | 3 630 | 230 |
| Revision | 517 | - | 572 | 572 | 566 | -6 |
| Valnämnd | - | - | 1 597 | 1 597 | 1 679 | 82 |
| Gemensam överförmyndarnämnd | 1 607 | - | 481 | 481 | 385 | -96 |
| Utveckling och förvaltning | 54 651 | 7 371 | 60 625 | 53 254 | 56 836 | 3 582 |
| Förskola | 60 808 | 8 220 | 64 160 | 55 940 | 55 700 | -240 |
| Grundskola | 128 085 | 16 058 | 136 174 | 120 116 | 119 923 | -193 |
| Gymnasieutbildning | 40 611 | 810 | 43 563 | 42 753 | 41 468 | -1 285 |
| Vuxenutbildning | 4 099 | 4 617 | 7 273 | 2 656 | 4 739 | 2 083 |
| Socialtjänst övergripande | 15 017 | 2 212 | 18 508 | 16 296 | 16 317 | 21 |
| Omsorg om äldre | 117 198 | 29 641 | 146 354 | 116 713 | 115 794 | -919 |
| Omsorg om personer med funktionsvariation | 46 381 | 31 853 | 82 439 | 50 586 | 50 146 | -440 |
| Omsorg om individ och familj | 69 634 | 12 264 | 86 206 | 73 942 | 59 503 | -14 439 |
| Samhällsbyggnad övergripande | 853 | 959 | 3 946 | 2 987 | 3 515 | 528 |
| Kultur och fritid | 20 565 | 2 950 | 22 985 | 20 035 | 19 514 | -521 |
| Kost och lokalvård | 112 | 23 745 | 23 749 | 4 | 169 | 165 |
| Fastighet | 2 522 | 35 534 | 37 488 | 1 954 | 13 036 | 11 082 |
| Gata | 23 098 | 52 174 | 74 075 | 21 901 | 21 207 | -694 |
| Summa | 588 892 | 228 408 | 813 595 | 585 187 | 584 127 | -1 060 |

Avvikelseförklaringar framgår i respektive verksamhetsbeskrivning under avsnittet verksamhetsuppföljningar.



INVESTERINGSREDOVISNING

| Tkr | Utfall 2022 | Budget 2022 | Avvikelse 2022 |
|-----------------------------------|-------------|-------------|----------------|
| Sektor barn och utbildning | | | |
| Personalmöbler förskola | 58 | 75 | 17 |
| Ljuddämpande åtgärder förskola | 58 | 100 | 42 |
| Lärararbetsplatser | 122 | 125 | 3 |
| Matsalsmöbler F-3 | 189 | 125 | -64 |
| Uteförråd Slottsbron | - | 75 | 75 |
| Summa barn och utbildning | 427 | 500 | 73 |
| Sektor socialtjänst | | | |
| Vårdsängar | 122 | 130 | 8 |
| Taklyft Edsholm äldreboende | 43 | 60 | 17 |
| Möbler äbo | - | 74 | 74 |
| Möbler Järpegatans äldreboende | 29 | 25 | -4 |
| Möbler hemtjänsten | 65 | 60 | -5 |
| Möbler Linden | 44 | 51 | 7 |
| Elcyklar boendestöd | - | 30 | 30 |
| Möbler daglig verksamhet | 35 | 40 | 5 |
| Inventarier Hotellgatan | - | 30 | 30 |
| Summa Socialtjänst | 338 | 500 | 162 |

INVESTERINGSREDOVISNING FORTSÄTTNING

| Tkr | Utfall 2022 | Budget 2022 | Avvikelse 2022 |
|---|---------------|---------------|----------------|
| Sektor samhällsbyggnad | | | |
| Oförutsett samhällsbyggnad | - | 150 | 150 |
| Mark | 13 | - | -13 |
| Utköp av leasingbilar | 1 382 | - | -1 382 |
| Inköp arbetsfordon | 528 | 500 | -28 |
| Städmaskiner | 93 | 100 | 7 |
| Oljeavskiljare gatuförrådet | 209 | 200 | -9 |
| Fordon mattransporter | 865 | 400 | -465 |
| Reservkraft | - | 500 | 500 |
| Brandstation | - | 1 000 | 1 000 |
| Bad o sporthall | - | 1 864 | 1 864 |
| Utemiljö skolgårdar | 82 | 250 | 168 |
| Energiinvesteringar | 121 | 250 | 129 |
| Jättestenskolans kök | 4 448 | 4 446 | -2 |
| Edsholms äldreboende takbyte | 580 | 600 | 20 |
| Slottsbrons skola | 11 324 | - | -11 324 |
| Beläggning | 430 | 1 000 | 570 |
| Vägbelysning | 271 | 300 | 29 |
| GC-väg Grums-Vålberg | - | 750 | 750 |
| Lindövägen förprojektering | 176 | 147 | -29 |
| Trafiksäkerhetsåtgärder Karlslundsgatan | 249 | 150 | -99 |
| Hållplats Orrby/Solbergsgatan | - | 1 000 | 1 000 |
| Badplats Hasseldalen | 150 | 150 | - |
| Kylanläggning Billerudshallen | 3 834 | 8 000 | 4 166 |
| Åtgärd avloppsreningsverk | - | 182 | 182 |
| Uttagsrätter dricksvatten | 35 | 282 | 247 |
| VA-sanering | 2 065 | 4 274 | 2 209 |
| Inköp verksamhetsbil | 348 | 300 | -48 |
| VA-sanering relining Åshammar | 971 | 970 | -1 |
| Va elektroniska mätare & styr | 159 | 200 | 41 |
| Va driftövervakning | 207 | 1 500 | 1 293 |
| Källsortering matavfall | - | 2 000 | 2 000 |
| Summa Samhällsbyggnad | 28 540 | 31 465 | 2 925 |
| SUMMA INVESTERINGAR | 29 305 | 32 465 | 3 160 |

PÅGÅENDE INVESTERINGSPROJEKT

| Tkr | Utfall 2022 | Total budget | Avvikelse |
|-------------------------------|----------------|-----------------|------------|
| Samhällsbyggnad | | | |
| Brandstation | - | 1 000 | 1 000 |
| Slottsbrons skola | 11 324 | - | -11 324 |
| Utemiljö skolgårdar | 83 | 250 | 167 |
| Reservkraft | - | 500 | 500 |
| Energiinvesteringar | 122 | 250 | 128 |
| Kylanläggning Billerudshallen | 3 834 | 8 000 | 4 166 |
| GC-väg Grums-Vålberg | - | 750 | 750 |
| Hållplats Orrby/Solbergsgatan | - | 1 000 | 1 000 |
| Uttagsrätter dricksvatten | 35 | 300 | 247 |
| Va system driftövervakning | 207 | 1 500 | 1 293 |
| Avloppsreningsverk | - | 1 622 | 182 |
| Källsortering matavfall | - | 2 000 | 2 000 |
| SUMMA | 15 605 | 17 172 | 109 |

AVSLUTADE INVESTERINGSPROJEKT

| Tkr | Utfall 2022 | Total budget | Avvikelse |
|-------------------------|----------------|-----------------|------------|
| Samhällsbyggnad | | | |
| Jättestenskolans kök | 4 448 | 9 300 | -2 |
| Lindövägen projektering | 176 | 250 | -29 |
| SUMMA | 4 624 | 9 550 | -31 |

VA-verksamheten

Enligt Vattentjänstlagens 50 § ska alla kommunala VA-huvudmän årligen upprätta en särredovisning för sin verksamhet inom vatten och avlopp.

VA-VERKSAMHETEN

Syftet med särredovisningen är att det ska kunna gå att se att självkostnadsprincipen tillämpas och att inga överuttag sker av taxekollektivet.

Redovisningen ska omfatta resultat- och balansräkning och innehåller dessutom noter och andra faktauppgifter. Balansräkningen bygger på att det egna kapitalet var noll i januari 2006 och att låneskulden baseras på anläggningstillgångarnas värde.

FÖRVALTNINGSBERÄTTELSE

Grums kommuns vatten- och avloppsverksamhet (VA) ansvarar för viss produktion men främst distribution av dricksvatten, avledning och rening av avloppsvatten samt drift, underhåll och förnyelse av va-anläggningar inom fastställda verksamhetsområden.

Grums kommun distribuerar dricksvatten och renat avloppsvatten till cirka 2 500 abonnenter. Den största mängden dricksvatten hämtas från Karlstad-Grums vattenverksförbund men även tre mindre grundvattenkällor används för produktion av dricksvatten. Avloppsvatten renas i ett stort och tre mindre avloppsreningsverk. VA-systemet sammanbinds av 15 mil vattenledningar, 11 mil avloppsledningar och 8 mil dagvattenledningar samt 47 pumpstationer.

VA-verksamheten är organisatoriskt en del av sektor samhällsbyggnad och verksamheten drivs av område gata. Inom område gata är fem VA-tekniker anställda för att utföra praktiskt arbete varav en är utsedd som samordnare och ansvarig för gruppen. För planering, administration och arbetsledning finns två personer; områdeschef gata och arbetsledare gata.



Grums kommun distribuerar dricksvatten och renat avloppsvatten till cirka 2 500 abonnenter. VA-systemet sammanbinds av cirka 15 mil vattenledningar, 11 mil avloppsledningar och 8 mil dagvattenledningar samt 47 pumpstationer.

FAKTA VA-VERKSAMHETEN

| Anläggningar, år | 2018 | 2019 | 2020 | 2021 | 2022 |
|------------------------------------|--------------|--------------|--------------|--------------|--------------|
| Vattenverk (st) | 3 | 3 | 3 | 3 | 3 |
| Avloppsreningsverk (st) | 4 | 4 | 4 | 4 | 4 |
| Avloppspumpstationer (st) | 43 | 47 | 47 | 47 | 47 |
| Tryckstegringsstationer (st) | 1 | 1 | 1 | 1 | 1 |
| Vattentorn (st) | 3 | 3 | 3 | 3 | 3 |
| Vattenledningar ca (mil) | 15,5 | 15,6 | 15,7 | 15,7 | 15,7 |
| Spillvattenledningar ca (mil) | 11,4 | 11,5 | 11,5 | 11,5 | 11,5 |
| Dagvattenledningar ca (mil) | 7,7 | 7,8 | 7,8 | 8 | 8 |
| Abonnenter ca (st) | 2 500 | 2 500 | 2 500 | 2 500 | 2 500 |
| Produktion | | | | | |
| Inköp av vatten (kbm) | 760 964 | 752 464 | 730 627 | 730 752 | 698 873 |
| Egenproducerat vatten ca (kbm) | 500 | 500 | 500 | 500 | 23 000 |
| Försäljning vatten (kbm) | 522 798 | 528 273 | 504 266 | 482 001 | 502 218 |
| Antal vattenläckor (st) | 12 | 32 | 32 | 26 | 17 |
| Antal avloppsstopp (st) | 10 | 12 | 12 | 17 | 13 |
| Taxa | | | | | |
| Fast avgift (kr/år inkl moms) | 3 444 | 3 506 | 3 512 | 3 690 | 3 865 |
| Vatten och avlopp kr/kbm inkl moms | 24,38 | 25,13 | 25,60 | 25,90 | 26,50 |

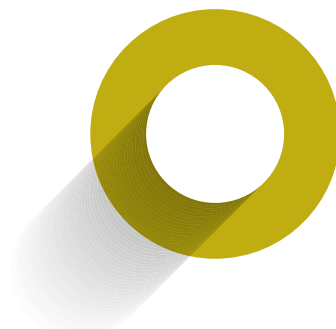
Siffran för egenproducerat vatten 2018-2021 är för låg och är i 2022-års siffra tillrättad.



VIKTIGA HÄNDELSE UNDER ÅRET

- Verksamheten har påverkats av ökande priser både på material, tjänster, drivmedel och energi och präglats av arbete med besparingar inom dessa områden för att hålla budget.
- Det har inte förekommit några större driftproblem eller omfattande vattenläckor på ledningsnätet.
- Ett investeringsprojekt på vatten- och avloppsledningsnätet i Åshammar har genomförts genom relining.
- Med hjälp av bidrag från Länsstyrelsen för tryggad tillgång till dricksvatten har ett projekt med installation av digitala vattenmätare påbörjats. Mätarna och systemet fungerar mycket bra och kommer att fortsätta inom driftbudgetens ram under kommande år.
- Ett antal mindre saneringsprojekt bland annat på Björnmossavägen i Grums, Stationsgatan i Segmon och Gammelhyttevägen i Liljedal har genomförts under året.
- Under året har även en del reparationer på avloppsreningsverken och pumpstationerna genomförts.
- Under året har verksamheten vid flera tillfällen sökt en rörläggare att anställa utan resultat. Brist på personal och kompetens inom va-området är ett problem som kan innebära stora begränsningar för verksamheten.

Inom vatten- och avloppsverksamheten har det arbetats aktivt med energibesparingar och bland annat har en del direktverkande el bytts ut mot luftvärmepumpar och det har genomförts rensning av avloppsledningar för att minska belastningen på pumpstationerna.





EKONOMI

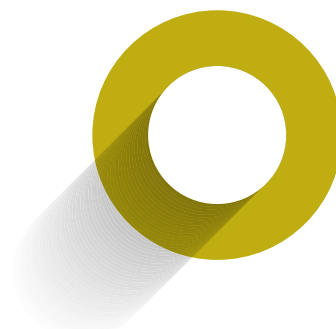
Grums kommun har successivt arbetat med sitt anläggningsregister för att få till komponentredovisningen. För investeringar gjorda 2017 och framåt började komponenter läggas på alla nya anläggningar som registrerades och diskussioner fördes med chefer för tekniska, gata och fastighet för att få till en bra komponentlista med tillhörande avskrivningstider.

Under 2020 har komponenter lagts till på de befintliga anläggningarna som finns i anläggningsregistret. Där det har kunnat konstateras vad investeringen har gällt så har lämplig komponent lagts till och avskrivningstid har höjts till rekommenderad tid.

Där avskrivningstiden har varit högre än rekommenderad tid har däremot inga sänkningar gjorts eftersom redovisningsprogrammet inte skulle klara av att hantera detta enligt bedömningar av konsult för redovisningsprogrammet.

Va-verksamheten har de senaste åren haft ett underskott men har under 2022 reglerat det och har nu ett resultat i balans.

VA-verksamheten har de senaste åren haft ett underskott men har under 2022 reglerat det och har nu ett resultat i balans.



EKONOMISK UTVECKLING

| År, tkr | 2018 | 2019 | 2020 | 2021 | 2022 |
|-----------------------|-------------|-------------|-------------|-------------|-----------|
| Omsättning | 21 795 | 22 647 | 21 789 | 22 526 | 24 573 |
| Drift | -15 672 | -15 886 | -15 526 | -16 064 | -20 753 |
| Avskrivningar | -3 203 | -3 212 | -2 941 | -2 996 | -3 066 |
| Finansiella kostnader | -3 817 | -3 662 | -3 713 | -3 698 | -730 |
| Resultat | -897 | -113 | -391 | -232 | 24 |

RESULTATAVSTÄMNING**Resultatavstämning i förhållande till självkostnadsprincipen**

| År, tkr | 2018 | 2019 | 2020 | 2021 | 2022 |
|-----------------------|------|------|------|------|------|
| Överuttag/underskott | -897 | -113 | -391 | -232 | 24 |
| Eget kapital | 0 | 0 | 0 | 0 | 24 |
| Förutbetalda avgifter | 0 | 0 | 0 | 0 | 0 |

INVESTERINGAR**Investerings jämförelse 2021, samt budget och utfall 2022**

| År, tkr | Utfall 2021 | Budget 2022 | Utfall 2022 | Avvikelse |
|----------------------------------|--------------|--------------|--------------|---------------|
| Investerings i produktion vatten | 17 | 282 | 35 | -247 |
| Investerings i ledningsnät mm | 1 857 | 6 944 | 3 401 | -3 543 |
| Investerings i behandling avlopp | 713 | 182 | 0 | -182 |
| Övriga investeringar | 0 | 300 | 348 | 48 |
| Investerings totalt | 2 587 | 7 708 | 3 784 | -3 924 |

Investerings 2018-2022

| År, tkr | 2018 | 2019 | 2020 | 2021 | 2022 |
|--------------|-------|-------|-------|-------|-------|
| Investerings | 2 325 | 1 981 | 2 586 | 2 587 | 3 784 |



INVESTERINGAR

Totalt uppgick årets investeringar till 3,8 mkr, vilket var 3,9 mkr lägre än budgeterat. Avvikelsen beror i huvudsak på förskjutningar i genomförandet till nästa år på grund av resursbrist.

TAXOR

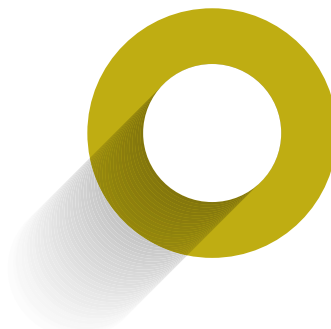
VA-taxan består av en fast avgift och en rörlig avgift beroende på konsumtion av VA-tjänster. Utöver detta tar VA-verksamheten ut anslutningsavgift vid nyanslutning av anonnenter. Hur de olika taxorna är konstruerade framgår i det av kommunfullmäktige antagna taxedokumentet.

FRAMTIDEN

1 januari 2023 börjar Livsmedelsverkets nya föreskrifter för dricksvatten att gälla, det innebär att egenkontrollprogram och undersökningsprogram behöver uppdateras för att anpassas till de nya föreskrifterna. Under 2023 kommer arbetet med tillstånd för vattenuttag för grundvattenkällorna i Borgvik och Värmskog att fortsätta och följas av upprättande av vattenskyddsområde. Arbetet med framtagande av VA-plan/policy och vattentjänstplan pågår.

Verksamheten bedömer även att avgiftsintäkterna behöver ökas de närmaste åren för att klara av reinvesteringsbehoven och täcka allmänna kostnadsökningar.

Investeringsstakten har ökat något under 2022 och är prognostiserad att ligga så under de kommande åren på grund av behovet av renovering av både nät, avloppsreningsverk och pumpstationer.



**SÄRREDOVISNING VA-VERKSAMHETEN
RESULTATRÄKNING VA-VERKSAMHETEN**

| Tkr | Not | Bokslut 2021 | Bokslut 2022 |
|------------------------------------|-----|-----------------|-----------------|
| Verksamhetens intäkter | 1 | 22 526 | 24 573 |
| Verksamhetens kostnader | 2 | -16 064 | -20 753 |
| Avskrivningar | 3 | -2 996 | -3 066 |
| Verksamheten nettokostnader | | 3 466 | 754 |
| Finansiella intäkter | | | |
| Finansiella kostnader | 4 | -3 698 | -730 |
| Årets resultat | | -232 | 24 |

BALANSRÄKNING VA-VERKSAMHETEN

| Tkr | Not | Bokslut 2021 | Bokslut 2022 | Förändring |
|---|-----|-----------------|-----------------|---------------|
| TILLGÅNGAR | | | | |
| Anläggningstillgångar | | | | |
| Anläggningar | 5 | 73 913 | 74 631 | 718 |
| Kortfristig fordran | 6 | | 24 | 24 |
| SUMMA TILLGÅNGAR | | 73 913 | 74 655 | 742 |
| EGET KAPITAL, AVSÄTTNINGAR OCH SKULDER | | | | |
| Eget kapital | 7 | -7 335 | 24 | 7 359 |
| Därav årets resultat | | -232 | 24 | 256 |
| Skulder | | | | |
| Långfristiga skulder | 8 | 73 913 | 74 631 | 718 |
| Kortfristiga skulder | 9 | 7 335 | 0 | -7 335 |
| Summa avsättningar och skulder | | 81 248 | 74 631 | -6 617 |
| SUMMA EGET KAPITAL, AVSÄTTNINGAR OCH SKULDER | | 73 913 | 74 655 | 742 |

NOTER VA-VERKSAMHETEN

| NOT 1 VA-verksamhetens intäkter i tkr | 2021 | 2022 |
|--|---------------|---------------|
| Brukningssavgifter | 21 976 | 22 926 |
| Övriga intäkter | 550 | 1 647 |
| Summa | 22 526 | 24 573 |

| NOT 2 VA-verksamhetens kostnader i tkr | 2021 | 2022 |
|---|---------------|---------------|
| Inköp av vatten | 3 184 | 3 326 |
| Från kommunen fördelade kostnader* | 1 550 | 135 |
| Drift och underhåll ledningar | 4 540 | 9 897 |
| Avloppsreningsverk och pumpstationer | 6 790 | 7 395 |
| Summa | 16 064 | 20 753 |

* Avser internt debiterad ersättning för kommunövergripande kostnader.

| NOT 3 VA-verksamhetens avskrivningar |
|---|
| Planenliga avskrivningar på anläggningstillgångar |

| NOT 4 VA-verksamhetens finansiella kostnader |
|---|
| Internräntan på anläggningstillgångarnas bokförda värde |

| NOT 5 VA-verksamhetens anläggningar i tkr | 2021 | 2022 |
|--|----------------|----------------|
| Ingående ackumulerat anskaffningsvärde | 156 755 | 159 342 |
| Årets investeringar | 2 587 | 3 784 |
| Utgående ackumulerat anskaffningsvärde | 159 342 | 163 126 |
| Ingående ackumulerade avskrivningar | 82 433 | 85 429 |
| Årets planenliga avskrivningar | 2 996 | 3 066 |
| Utgående ackumulerade avskrivningar | 85 429 | 88 495 |
| Utgående planenligt restvärde | 73 913 | 74 631 |

| NOT 6 VA-verksamhetens eget kapital i tkr | 2021 | 2022 |
|--|---------------|-------------|
| Ingående eget kapital | -7 103 | -7 335 |
| Justering eget kapital | 0 | 7 335 |
| Årets resultat | -232 | 24 |
| Summa | -7 335 | 24 |

| NOT 7 VA-verksamhetens långfristiga skulder |
|---|
| Lån av Grums kommun som motsvarar anläggningstillgångarnas bokförda värde |

| NOT 8 VA-verksamhetens kortfristiga skulder |
|--|
| Avser avräkning med Grums kommun |

REDOVISNINGSPRINCIPER

Anläggningstillgångar

Anläggningstillgångarna är upptagna till anskaffningsvärdet minus eventuella investeringsbidrag.

Avskrivningstiderna för de olika anläggningstyperna framgår nedan. Anläggningstyperna fastigheter, gator och vägar samt VA är komponentindelade där avskrivningstider därför anges i intervall motsvarande den komponent med kortast avskrivningstid till den komponent med längst avskrivningstid.

| Anläggningstyp | Avskrivningstider |
|--------------------------|-------------------|
| Fastigheter | 10-70 år |
| Gator och vägar | 10-50 år |
| VA | 10-60 år |
| Maskiner | 10 år |
| Inventarier | 10 år |
| Bilar och transportmedel | 10 år |

Avskrivningar

Avskrivning sker linjärt för samtliga anläggningstillgångar som är utsatta för värdeminskning.

Avskrivningen påbörjas när en investering tas i bruk. För aktivering är grunden belopp över 25 tkr och en ekonomisk livslängd på minst tre år.

Förråd

Förråd liksom övriga omsättningstillgångar tas upp till anskaffningsvärdet.

Kapitalkostnader

Avskrivningarna beräknas på tillgångarnas ursprungliga anskaffningsvärde. Internräntan beräknas på bokfört värde.

Komponentavskrivning

Materiella anläggningstillgångar som har betydande komponenter med väsentlig skillnad i nyttjandeperiod skrivs av separat. Komponenter med avskrivningstider har tagits fram för de vanligaste investeringstyperna; VA, gator och vägar, samt fastigheter. Äldre investeringar har ändrats enligt den nya komponentindelning vilket har påverkat årets resultat.

Korttidsinventarier med en ekonomisk livslängd på max tre år och inventarier av mindre värde, max 25 000 tkr, kostnadsförs direkt.

Kostnads- och intäktsräntor

Räntorna periodiseras om de uppgår till väsentliga belopp. I övrigt sker redovisningen enligt kontantprincipen.

Leasing

Kommunens samtliga leasingavtal har klassificerats som operationella avtal och redovisas därför inte som anläggningstillgångar.

Utgångspunkten för klassificeringen är korta avtalstider och att äganderätten inte övergår till leasetagaren när leasingavtalet har löpt ut.

En inventering av samtliga leasingavtal är planerad och ska genomföras med nya bedömningar av dessa.

Leverantörsfakturer

Fakturer som kommit in efter årsskiftet, men som hänför sig till redovisningsåret, skuldbokförs där det är möjligt och belastar verksamhetsårets redovisning.

Löner

Löner, semesterersättningar och övriga löneförmåner redovisas enligt kontantmetoden.

Omsättningstillgångar

Kundfordringar är upptagna till det belopp varmed de beräknas inflyta.



Pensionskund

Pensionskund redovisas enligt den så kallade blandmetoden. Det innebär att kund intjänad från och med 1998 redovisas som avsättning i balansräkningen, medan kund intjänad före 1998 redovisas som ansvarsförbindelse. Huvuddelen av intjänandet från och med 1998 betalas ut som avgiftsbestämd ålderspension.

Periodisering

Redovisningen har varit öppen för externa transaktioner till och med 25 januari 2021. Därefter har kostnader och intäkter av väsentlig betydelse periodiserats på redovisningsperioden.

Sammanställd redovisning

Enligt den kommunala redovisningslagen ska årsredovisningen även innehålla en sammanställd redovisning (koncernredovisning). Utgångspunkten för bokslutet är de fastställda balans- och resultaträkningarna för kommunen och dotterföretagen.

Koncerninterna mellanhavanden, som fordringar, skulder, köp och försäljningar, har i allt väsentligt eliminerats. Redovisningen har upprättats enligt förvärvsmetoden med proportionell konsolidering (om dotterföretagen inte är ägda till 100% så tas endast ägda andelar med i koncernredovisningen). Förvärvsmetoden innebär att det egna kapital som förvärvats vid anskaffningstillfället har eliminerats.

Semesterlöneskund

Semesterlöneskund avser ej uttagna semesterdagar och okompenserad övertid samt upplupen arbetsgivaravgift. Förändringen redovisas under respektive verksamhetsområde i helårsbokslutet. Semesterlöneskund är bokförd som kortfristig kund.

Sociala avgifter

Sociala avgifter bokförs i form av procentuella personalomkostnadspålägg, enligt SKR Sveriges Kommuner och Regioners rekommenderade pålägg i samband med löneredovisningen.

BEGREPPSFÖRKLARINGAR

Anläggningskapital

Anläggningskapitalet utgör skillnaden mellan anläggningstillgångar och långfristiga skulder. Bundet kapital i anläggningstillgångar.

Anläggningstillgångar

Det är tillgångar som är avsedda för stadigvarande bruk, fast och lös egendom.

Avskrivning

Planmässig värdeminskning av anläggningstillgångar.

Avsättningar

Avsättning är en förpliktelse som på balansdagen är säker eller sannolik till sin förekomst men, till skillnad från en skuld, är oviss till belopp eller till den tidpunkt den ska infrias.

Balansräkning

Balansräkningen visar den ekonomiska ställningen och hur den förändrats under året. Tillgångarna visar hur kommunen har använt sitt kapital respektive hur kapitalet har anskaffats.

Driftredovisning

Är en del av kommunens internredovisning och innehåller och innehåller förutom alla externa poster även de poster som redovisas mellan olika verksamheter, det vill säga de interna "affärer" som är en kostnad på ena verksamheten och en intäkt på den andra.

Denna redovisning ska ge en uppfattning om den reella verksamhetskostnaden och används bland annat vid vissa jämförelser. Verksamheternas avvikelser mot budget räknas på denna nivå.

Eget kapital

Den del av tillgångarna som är finansierad med egna medel kallas eget kapital. Det delas upp i rörelsekapital och anläggningskapital.

Externredovisning

Omfattar kommunens ekonomiska verksamhet i förhållande till omvärlden, det vill säga ekonomiska transaktioner med till exempel leverantörer och kunder. Sammanfattas i resultat- och balansräkning.

Finansiella intäkter

Intäkter som kommer från placerade medel, till exempel ränta på bankkonto och intäkter genererade av pensionsförvaltning.

Finansiella kostnader

Består främst av kostnader som kommer från upplåning och kostnader i pensionsförvaltningen.

Finansnetto

Finansiella intäkter minus finansiella kostnader.

Generella statsbidrag

Statsbidrag som inte är riktade till någon speciell verksamhet.

Internredovisning

Har till uppgift att ge mer detaljerad information om kommunens organisation. Sammanfattas i drift- och investeringsredovisning.

Kapitalkostnad

Benämning för internränta och avskrivning.

Kassaflödesanalys

Visar hur årets drift-, investerings- och låneverksamhet har påverkat likvida medel.

Kortfristig skuld

Skuld med löptid kortare än ett år.

Likviditet

Kortsiktig betalningsberedskap, förmågan att betala skulder i rätt tid.



Nettokostnad

Verksamhetens driftkostnad efter avdrag för driftbidrag, avgifter och ersättningar.

Omsättningstillgångar

Tillgångar som inte är anläggningstillgångar.

Pensionsförpliktelse

Den totala summan av avsättningar till pensioner och ansvarsförbindelsen gällande pensionskund.

Periodisering

Fördelning av kostnader och intäkter på de redovisningsperioder som de tillhör.

Resultaträkning

Visar hur det egna kapitalet förändrats under året.

Riktade statsbidrag

Statsbidrag som är riktade till specifik verksamhet och som ska ansökas om och återredovisas.

Rörelsekapital

Skillnaden mellan omsättningstillgångar och kortfristiga skulder. Fritt kapital för framtida drift- och investeringsändamål. Visar kommunens finansiella handlingsberedskap.

Självfinansieringsgrad

Kassaflödet från den löpande verksamheten dividerat med nettoinvesteringarna. Visar hur stor del som kunnat finansieras med egna medel.

Soliditet

Andelen eget kapital i förhållande till totala tillgångar. Visar betalningsförmåga på lång sikt.

Tillgångar

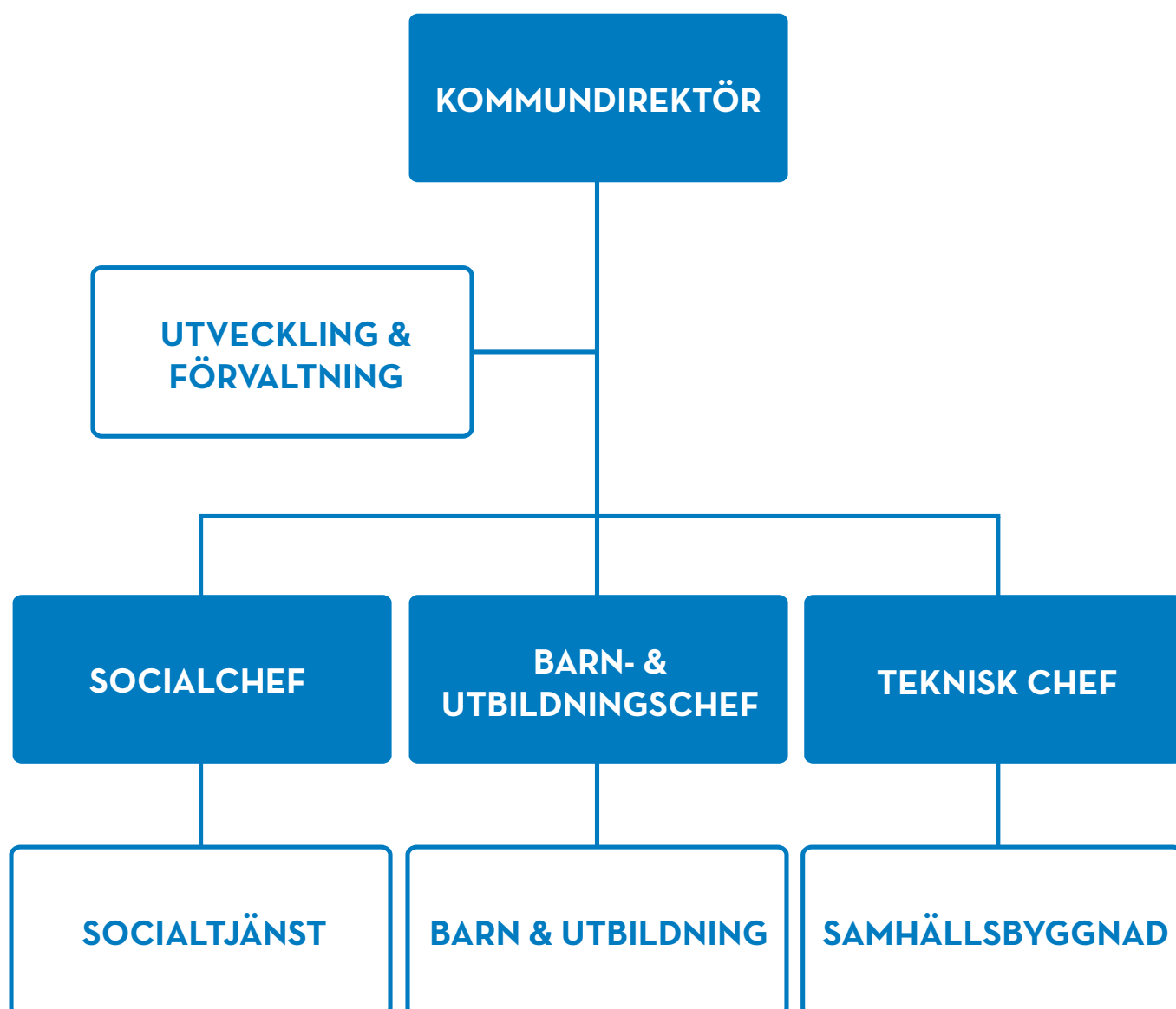
Tillgångarna visar hur kommunen har använt sitt kapital. Skulder och eget kapital visar hur kapitalet har finansierats.

Verksamhetsbeskrivningar



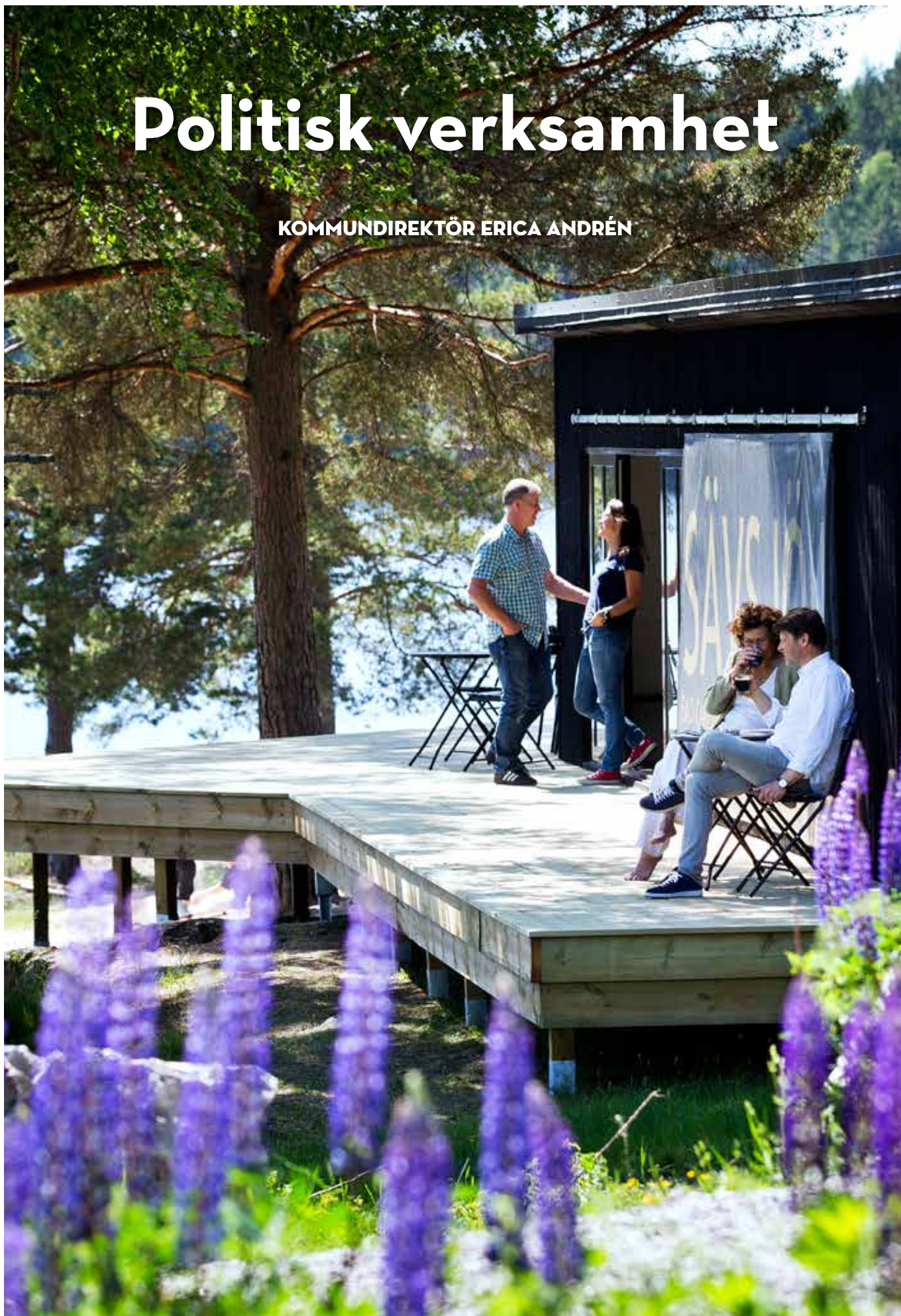
Förvaltningsorganisation

I Grums kommun finns en förvaltning. Förvaltningen hanterar alla kommunens verksamheter och leds av kommunchefen. Förvaltningen utför det som politikerna i kommunstyrelsen beslutar om. De tjänstemän som arbetar inom förvaltningen ger politikerna beslutsunderlag utifrån lagstiftningen och sin yrkeskunskap.



Politisk verksamhet

KOMMUNDIREKTÖR ERICA ANDRÉN



Politisk verksamhet

Den politiska verksamheten omfattar kommunfullmäktige, kommunstyrelse, jävsnämnd samt de tre utskotten utbildnings- och omsorgsutskottet, samhällsbyggnadsutskottet och planeringsutskottet. Inom området ligger även valnämnden och revisionen.

VERKSAMHETSBEKRIVNING

Den politiska verksamheten innefattar arvoden och andra ersättningar till de förtroendevalda. Här finns även kostnaderna för den gemensamma Överförmyndarnämnden som Grums ingår i tillsammans med Kils, Forshaga, Hagfors och Munkfors kommuner.

Inom den politiska verksamheten finns också medel avsatta för externa granskningar som görs på uppdrag av kommunrevisionen.

För allmänna val och folkomröstningar ansvarar valnämnden. Med anledning av valen ska valmaterial beställas, vallokaler och röstningslokaler ordnas samt röstmottagare ska rekryteras och utbildas.

VIKTIGA HÄNDELSER UNDER ÅRET

Valnämnden var aktiv i sitt arbete att förbereda valet som präglade en stor del av arbetet under året. Nya kommunfullmäktige tillsattes. Majoriteten består av samverkan mellan Socialdemokraterna och Vänsterpartiet. Samtliga partier som finns representerade i kommunfullmäktige har också, genom samverkan, en ordinarie- eller ersättarplats i kommunstyrelsen.

Kommunstyrelsen leds fortsatt av Malin Hagström (S).



Majoriteten består av samverkan mellan Socialdemokraterna och Vänsterpartiet.



DRIFTBUDGET

| Uppföljning och prognos | Netto | Intäkter | Kostnader | Netto | Budget | Avvikelse |
|-----------------------------|--------------|----------|--------------|--------------|--------------|------------|
| Driftbudget, tkr | 2021 | 2022 | 2022 | 2022 | 2022 | 2022 |
| Politisk verksamhet | 3 135 | - | 3 400 | 3 400 | 3 630 | 230 |
| Revision | 517 | - | 572 | 572 | 566 | -6 |
| Gemensam överförmyndarnämnd | 1 607 | - | 1 597 | 1 597 | 1 679 | 82 |
| Valnämnd | - | - | 481 | 481 | 385 | -96 |
| Summa | 5 259 | - | 6 050 | 6 050 | 6 260 | 210 |

AVVIKELSEFÖRKLARINGAR

Den politiska verksamheten gjorde ett överskott mot budget på grund av att arvodena blev lägre än budgeterat.

De allmänna valen gjorde att valnämnden överskred budget på grund av ökat utbildningsbehov och bemanning. Extra ersättning betalades även ut till valdistriktens ordförande och viceordförande enligt beslut av valnämnden.

Utveckling och förvaltning

KOMMUNDIREKTÖR, ERICA ANDRÉN



Utveckling och förvaltning

Utveckling och förvaltning består av de funktioner som stöttar den politiska organisationen, kommundirektören och verksamheterna i de uppgifter som finns inom uppdraget.

VERKSAMHETSBEKRIYNING

Utveckling och förvaltning ska stödja den politiska organisationen, kommundirektören och verksamheterna i de uppgifter som finns inom uppdraget. Beslutsunderlag ska arbetas fram utifrån lagstiftning, erfarenhet och kompetens. Här finns stödfunktioner för ekonomi, HR, tillväxt, IT, kommunikation, plan och GIS, bygg och miljö samt administration.

VIKTIGA HÄNDELSER UNDER ÅRET

Annika Lomarker avslutade i juni sin anställning som kommunchef efter Sverigeledande 22 år för att gå i pension. Hennes efterträdare Erica Andrén tillträdde som ny kommundirektör den 1 augusti.

Ny HR-chef tillsattes i slutet på året i samband med pensionsavgång. Utöver detta har stort fokus inom HR-funktionen legat på införande av nytt schema- och bemanningssystem som kommer gå i drift 2023.

Även inom administrativa funktionen har tidigare chef gått i pension och ny administrativ chef har tillsatts. Administrativa funktionen har under året planerat och genomfört de allmänna valen tillsammans med valnämnden och de drygt 70 röstmottagare som arbetat i val- och röstningslokalerna. Funktionen har även drivit det kommunövergripande projektet Grums väg mot hållbar utveckling i samarbete med Region Värmland. Projektet var en förstudie med syfte att skapa en struktur för att arbeta hållbart i linje med den regionala utvecklingsstrategin - Värmlandsstrategin, samt Agenda 2030. Projektet föll väl ut och har attraherat nationell uppmärksamhet.

IT-funktionen har under året implementerat Microsoft 365 och Teams som kommunens IT-plattform.

Tillväxt- och tillsynsfunktionen har under året lanserat en ny digital kommunkarta.



Svenskt näringslivs ranking gällande företagsklimatet släpptes i september. Grums hamnade på en tredje plats i Värmland och plats 33 i Sverige.

DRIFTBUDGET

| Uppföljning och prognos | Netto | Intäkter | Kostnader | Netto | Budget | Avvikelse |
|----------------------------------|---------------|--------------|---------------|---------------|---------------|--------------|
| Driftbudget, tkr | 2021 | 2022 | 2022 | 2022 | 2022 | 2022 |
| Kommunövergripande | 18 558 | 1 791 | 20 380 | 18 589 | 18 360 | -229 |
| Ekonomifunktionen | 4 376 | 620 | 5 077 | 4 457 | 4 665 | 208 |
| HR-funktionen | 6 978 | 151 | 7 275 | 7 124 | 7 573 | 449 |
| Administrativa funktionen | 13 338 | 747 | 12 215 | 11 468 | 12 176 | 708 |
| IT-funktionen | 6 407 | 1 414 | 7 747 | 6 333 | 7 437 | 1 104 |
| Tillväxt- och tillsynsfunktionen | 4 994 | 2 648 | 7 931 | 5 283 | 6 625 | 1 342 |
| Summa | 54 651 | 7 371 | 60 625 | 53 254 | 56 836 | 3 582 |

AVVIKELSEFÖRKLARINGAR

Utveckling och förvaltning hade ett besparingskrav för 2022 med 780 tkr fördelat på minskad lokalvård, vakant IT-tekniker och den fackliga verksamheten.

Ekonomifunktionen fick ett överskott på grund av att en uppgradering av ekonomisystemet blivit rabatterad på grund av problem orsakade av leverantören i samband med projektet. Utöver detta har även leverantören lämnat kompensation i form av kostnadsfria konsulttimmar.

Inom HR-funktionen visade den fackliga verksamheten på ett överskott mot budget.

Däremot gav den påbörjade installationen av schemalägnings- och bemanningssystemet Medvind högre kostnader än budgeterat.

Personalförändringar och nedsatt tjänstgöringsgrad i kombination med besparingar genom minskad lokalvård gjorde att administrativa funktionen uppvisade ett överskott i prognosen. Funktionen hade även, ur årets resultat, beviljats ett engångsanslag om 100 tkr för projektet Grums väg mot hållbar utveckling. Färdtjänsten gav ett överskott mot budget.

IT-funktionen hade på grund av vakanser lägre personalkostnader än budgeterat, men det resulterade samtidigt i resursbrist.

Personalförändringar inom tillväxt- och tillsynsfunktionen gav ett överskott för funktionen. Bygglov visade också på högre intäkter än budgeterat.



Under 2022 beviljades administrativa funktionen medel för projektet Grums väg till hållbar utveckling. Projektledare var Lisa Gärdt.



NYCKELTAL UTVECKLING OCH FÖRVALTNING

| Nyckeltal tkr | 2021 | 2022 |
|---|------|------|
| Sjukfrånvaro i kommunen (%) | 7,79 | 8,7 |
| Antal pensionsavgångar | 10 | 18 |
| Antal företagsbesök | 40 | 60 |
| Antal livsmedelsinspektioner | 57 | 87 |
| Antal tillsynstillfällen enligt miljöbalken | 33 | 21 |
| Antal ansökningar om bygglov och förhandsbesked | 109 | 106 |

MÅLUPPFYLLELSE UTVECKLING OCH FÖRVALTNING

| Verksamhetsmål 2020-2022 | Konkreta mål 2022 | Måluppfyllelse |
|---------------------------|--|----------------------------|
| En attraktiv arbetsgivare | Stärkt stöd för ledare | ✓ Målet uppfyllt |
| | Marknadsföra friskvårdsarbetet internt och externt | ● Målet är delvis uppfyllt |

Kommentar: Internutbildning för chefer vid minst ett tillfälle. Målet uppfyllt, två dagars utbildning för samtliga chefer i hållbar rekrytering och arbetsgivarvarumärket har genomförts.

Kommentar: Externt minst två gånger per år via pressmeddelanden, sociala medier och grums.se. Målet delvis uppfyllt, friskvårdsgruppen skickar månadsbrev till alla medarbetare. Deltagande har skett i bl a Våruset.

| | | |
|--------------------|--|---------------------|
| Hög tillgänglighet | Uppföljning av tillgänglighet på telefon | ✓ Målet uppfyllt |
| | Kommunstyrelsens diarium ska vara sökbart på grums.se | ● Målet ej uppfyllt |
| Stärka varumärket | Lyfta platsen Grums kommun | ✓ Målet uppfyllt |
| | Genom enkäter få in synpunkter på kommunens tillsynsarbete | ● Målet ej uppfyllt |

Kommentar: Rapportering sker till chef. Målet uppfyllt, rapporter går till chefer.

Kommentar: Målet ej uppfyllt, modulen i ärendehanteringssystemet som möjliggör publicering till webben kan inte användas då kommunens webbplatser ligger i molnet.

Kommentar: Platsreportage från alla kommunens orter i bland annat Vårt Grums: Målet uppfyllt, fyra reportage har publicerats i Vårt Grums. Marknadsföra kommunen externt: Målet uppfyllt, olika insatser har skett och sker löpande genom samarbete inom Karlstadsregionen, Visit Värmland, Vänersamarbetet och Unionsleden.

Kommentar: Genom enkäter få in synpunkter på kommunens tillsynsarbete: Målet ej uppfyllt, med anledning av pandemin, personalförändringar och en eventuell gemensam enkät i Värmland under nästa år så flyttar vi fram arbetet med en enkätundersökning.

Barn och utbildning

BARN- OCH UTBILDNINGSCHEF, THOMAS NILSSON



Barn och utbildning

Barn- och utbildningssektorn är indelad i fyra ansvarsområden. Inom sektorn jobbar även IT-strateg och avgiftshandläggare.

VERKSAMHETSBEKRIYNING

Förskola

Förskolan ska lägga grunden för ett livslångt lärande, stimulera barns utveckling och erbjuda en trygg omsorg. Verksamheten ska anpassas till alla barn i förskolan. Barn som tillfälligt eller varaktigt behöver mer stöd och stimulans än andra ska få detta stöd utformat med hänsyn till egna behov och förutsättningar så att de utvecklas så långt som möjligt. I samarbete med hemmet ska barnens utveckling till ansvarskännande människor och samhällsmedlemmar främjas.

I Grums kommun finns tio förskolor: Borgvik, Åshammar, Svalan, Backvägen, Mossen, Viljan, Kompassen, Slottsbron, Segmon och Kullerbyttan. Dessutom finns öppna förskolan på Sveagatan 61.

Grundskola

Eleverna ska stimuleras att inhämta och utveckla kunskaper och värden. Skolan ska i samarbete med hemmen främja elevers allsidiga personliga utveckling till aktiva, kreativa, kompetenta och ansvarskännande individer och medborgare. Undervisningen ska anpassas till varje elevs förutsättningar och behov.

Kommunens har två skolor för förskoleklass t.o.m. årskurs 3 och en skola för årskurs 4 t.o.m. årskurs 9. Vid skolorna för förskoleklass t.o.m. årskurs 3 finns också fritidsverksamhet.

Skolorna i kommunen är Slottsbrons skola (förskoleklass-årskurs 3), Södra skolan (förskoleklass-årskurs 3) samt Jättestensskolan (årskurs 4-9). Grundskola finns på Södra skolan (årskurs 1-3) samt på Jättestensskolan (årskurs 4-9).



Det finns tre kommunala skolor i kommunen.



Gymnasie- och vuxenutbildning

Grums kommun bedriver ingen egen vuxenutbildning. Gymnasieutbildning har startats i Grums kommun hösttermin 2022 med ett program, individuella programmet IM med inriktning individuellt alternativ. Kommunens övriga gymnasieelever och vuxenstuderande har sin skolgång i andra kommuner och på fristående skolor. Detta innebär att kommunen betalar en avgift, så kallad interkommunal ersättning för varje elev till aktuell kommun eller friskola.

Verksamheterna administreras inom barn och utbildning under en särskild organisationsdel som hanterar all gymnasie- och vuxenutbildningsadministration. Här ligger också aktivitetsansvaret för unga (KAA). Även kommunens ekonomifunktion ansvarar för del av administrationen, främst reseadministration och ekonomi.

Inför höstterminen 2022 startades ett IM-program lokalt i Grums vilket är ett introduktionsprogram individuellt alternativ för att elever ska uppnå gymnasiebehörighet.



VIKTIGA HÄNDELSE UNDER ÅRET

Förskola

Förskolan har fortsatt jobbet med språkutveckling. Verksamheten har närmast sig kompetensmålet kring mängden utbildade förskollärare inom organisationen. En ökning av antal barn i verksamheten har skett efter några år med lägre beläggning.

Grundskola

Kostnader för interkommunala ersättningar/mängden elever som valde skola utanför kommunens egen verksamhet fortsatte öka under året. Detta kostnadsområde har ökat stegvis år efter år med följden att budget också har ökat stegvis. Vid slutlig sammanställning mellan läsår 21/22 och 22/23 blev ökningen 20 elever. Ledningsgruppen i skolan påbörjade ett arbete där en helhetsanalys av situationen genomfördes, med syfte att skapa en handlingsplan med åtgärder för att kunna långsiktigt hantera situationen både verksamhetsmässigt och ekonomiskt.

F-3: Trycket på Särskolan på Södra skolan har fortsatt varit högt med många elever och viss utrymmesbrist. Ökning av en lärartjänst enligt plan har genomförts fr.o.m. läsårsstart.

4-9: Sommarskolan har gett elever i åk 7-8 bättre förutsättningar att klara av åk 9.

Gymnasieutbildning

Utskrivningar i samband med studieavbrott under läsår 22/23 och även läsår 21/22 är något högre igen i jämförelse med läsår 20/21.

Totalt fanns 37 elever på ett introduktionsprogram (IM). Av dessa elever har introduktionsprogrammets allmänna del (IMA) som bedrivits i kommunens egen regi haft 12 elever. Ytterligare 9 elever inom introduktionsprogrammets allmänna del (IMA) har funnits på andra skolor och orter.

Introduktionsprogram allmän del verksamhet inom Grums kommun (IMA) startades upp från och med höstterminen enligt plan. Under första terminen har elevantalet varit 12 st elever. Utbildningen har varit anpassats till den enskilde elevens behov och förmågor. Även insatser som är gynnsamma för elevens kunskapsutveckling som praktik och motivationshöjande insatser har varit i gång.

Vuxenutbildning

Verksamheten hade en tydlig nedgång av antalet utskrivna elever men en ökning av elever som genomfört kurser med F betyg. Antal sökande till Grundläggande Vux och främst till SFI har visat en fortsatt tydlig minskning och har gjort så under de senaste åren. Samtidigt har antal godkända och genomförda kurser ökat. Även antal utskrivningar har minskat. På de olika varianterna av yrkesutbildningar har läsår 21-22 haft höga nivåer på både antal elever och lästa kurser.



Kostnader för interkommunala ersättningar/mängden elever som valde skola utanför kommunens egen verksamhet fortsatte öka under året. Detta kostnadsområde har ökat stegvis år efter år med följden att budget också har ökat stegvis.



DRIFTBUDGET

| Uppföljning och prognos | Netto | Intäkter | Kostnader | Netto | Budget | Avvikelse |
|-------------------------|----------------|---------------|----------------|----------------|----------------|------------|
| Driftbudget, tkr | 2021 | 2022 | 2022 | 2022 | 2022 | 2022 |
| Förskola | 60 808 | 8 220 | 64 160 | 55 940 | 55 700 | -240 |
| Grundskola | 128 085 | 16 058 | 136 174 | 120 116 | 119 923 | -193 |
| Gymnasieutbildning | 40 611 | 810 | 43 563 | 42 753 | 41 468 | -1 285 |
| Vuxenutbildning | 4 099 | 4 617 | 7 273 | 2 656 | 4 739 | 2 083 |
| Summa | 233 603 | 29 705 | 251 170 | 221 465 | 221 830 | 365 |

AVVIKELSEFÖRKLARINGAR

Övergripande

Verksamheten totalt inom Barn- och utbildning gav ett överskottsresultat på 365 tkr.

I resultatet fanns drift av nystartat IM-program från höstterminen. I beslutet om start av program tilldelades inget riktat anslag för verksamheten. IM-programmets driftskostnad för höstterminen omfattade 1 200 tkr vilket ingick i resultatet.

AVVIKELSEFÖRKLARINGAR FORTSÄTTNING

Huvudanledningen till det positiva resultatet trots 1 200 tkr i ej budgeterade medel var att vuxenutbildningens intäkter för statsbidrag hamnat i en högre nivå än budgeterat och vissa delar inom grundskoleverksamheten.

Förskola

Förskoleverksamheten totalt gav ett underskottsresultat på 240 tkr. Driften av kommunens egen förskoleverksamhet gav ett överskott på 379 tkr.

Resultatet i övrigt innehöll överskott inom interkommunala ersättningar för fristående förskolor inom kommunen, då en större minskning av barn kunde konstateras inom Skruvstads- och Värmskogsområdet. Däremot ökade antalet förskolebarn som valt plats i andra kommuner och fristående förskolor utanför kommunen, vilket var huvudanledningen till att verksamheten totalt gjorde ett underskott.

Grundskola

Grundskoleverksamheten totalt gav ett underskott på 193 tkr. Driften av kommunens egen grundskoleverksamhet gav ett överskott på 1 080 tkr.

Verksamhetens största ekonomiska utmaning har varit det stadigt ökade antalet barn som väljer skolalternativ utanför kommunens egen verksamhet. Under 2022 fortsatte ökningen från och med höstterminen vilket gav ett underskott på 1 700 tkr för 2022.

Även kostnader för skolskjuts ökade över budgeterade nivåer. Anledningen var direkt kopplad till rådande omvärldsfaktorer där prisökningarna för drivmedel blev mycket högre än beräknat.

Skolskjutsen gav ett underskott på 633 tkr.

Trots underskotten inom interkommunala ersättningar och skolskjuts gjorde grundskoleverksamheten ett mycket bra resultat. Anledningen till detta var ett antal faktorer. Främsta anledningen var att kommunens egen verksamhet höll sig inom budgetramarna. Verksamhetens centrala budget för leasing av elevdatorer gav överskott p.g.a. att många datorer har passerat tre år. Från fjärde året fanns ingen leasingkostnad. Även budget för bildkanoner gav överskott då verksamheten övergått till interaktiva bildskärmar som inköptes 2021 för ett tilldelat extraanslag som syftade till att ge långsiktiga kostnadsminskningar.

Statsbidraget för 6% moms kopplat till interkommunala ersättningar till fristående verksamheter, gav överskott på grund av ökat antal elever i fristående grundskoleverksamhet.

Även avgifter för fritidsverksamheten gav överskott då en mindre ökning av fritidsbarn i verksamheten kunde konstateras.



Under 2022 ökade antalet förskolebarn som valt plats i andra kommuner och fristående förskolor utanför kommunen, vilket var huvudanledningen till att verksamheten totalt gjorde ett underskott.



AVVIKELSEFÖRKLARINGAR FORTSÄTTNING

Gymnasieutbildning

Gymnasieverksamheten totalt gav ett underskott på 1 285 tkr.

Huvuddelen av underskottet bestod av ej budgeterade driftskostnader för nystartat IM-program från höstterminen. Driftskostnaden för IM-programmet blev 1 200 tkr.

Resterande del av underskottet var kopplat till interkommunala ersättningar.

Vuxenutbildning

Vuxenutbildningen totalt gav ett överskott på 2 083 tkr

Det stora överskottet berodde på att en avsevärt större andel av kostnader för utbildningar hade kunnat täckas av statsbidrag än vad som budgeterades. Situationen var mycket svår att förutse i prognoser då statsbidragssystemets beslut om slutliga bidrag släpar efter ett år. För att i budgetarbetet säkerställa att verksamheten skulle kunna hållas inom tilldelade ramar, hade intäktsbudget lagts något lågt vilket i efterhand har gett stora överskott.

Huvuddelen av underskottet bestod av ej budgeterade driftskostnader för nystartat IM-program från höstterminen.

Driftskostnaden för IM-programmet blev 1 200 tkr.





INVESTERINGSBUDGET

| Investeringsbudget, tkr | Utfall 2022 | Budget 2022 | Avvikelse 2022 |
|---|----------------|----------------|-------------------|
| Personalmöbler förskola | 58 | 75 | 17 |
| Ljuddämpande åtgärder förskola | 58 | 100 | 42 |
| Lärararbetsplatser, inventarier årskurs 4-9 | 122 | 125 | 3 |
| Matsalsmöbler årskurs F-3 | 189 | 125 | -64 |
| Uteförråd Slottsbron | - | 75 | 75 |
| Summa | 427 | 500 | 73 |

Avvikelseförklaring investeringsbudget

Investeringar har i stort genomförts enligt plan. Dock genomfördes ingen byggnation av uteförråd på Slottsbrons skola. I stället prioriterades matsalsmöbler både på Slottsbron och Södra.



NYCKELTAL

| Nyckeltal förskola och grundskola | 2021 (vårtermin) | 2022 (vårtermin) |
|---|------------------|------------------|
| Förskola barn per avdelning (medel) | 16 | 16 |
| Förskola andel tjänstgörande pedagoger med högskoleexamen | 45 | 49 |
| Förskola kostnad kr/inskrivet barn | 123 936 | 117 900 |
| Förskola marknadsandel | 90% | 87% |
| Grundskola meritvärde årskurs 9 | 208 | 203 |
| Grundskola antal NPF-klassrum | 15 | 17 |
| Grundskola medelkostnad elev | 93 908 | 91 584 |
| Grundskola marknadsandel | 82% | 80% |
| Nyckeltal gymnasiet, vuxenutbildning och SFI | 2021 | 2022 |
| Gymnasiet inskrivna elever | 277 | 263 |
| Gymnasiet varav inskrivna asylsökande | 5 | 2 |
| Vuxenutbildning registrerade elever | 176 | 182 |
| SFI registrerade elever | 133 | 88 |



MÅLUPPFYLLELSE FÖRSKOLA

Verksamhetsmål 2020-2022

Goda pedagogiska förutsättningar och god arbetsmiljö

Konkreta mål 2022

Två utbildningstillfällen genomförs för samtlig personal med fokus på informations- och kommunikationsteknik (IKT)

Måluppfyllelse

✓ **Målet uppfyllt**

Kommentar: Att förskolan bidrar med tydliga och användbara mål till IKT-planen och att planen implementeras hos alla pedagoger. Pedagogerna har fått föreläsningar kring varför verksamheten ska använda sig av IKT i förskolan. IKT-gruppen har även använt en halv studiedag till att föra vidare sina kunskaper kring hur man kan använda sig av digitala verktyg och vilka verktyg, till sina kollegor.

En trygg miljö

Att alla pedagoger ska få utbildning i HLR och brandövning för att kunna känna sig tryggare i arbetet med barnen.

● **Målet delvis uppfyllt**

Fortsatt arbete kring NPF-problematik (Neuropsykiatriska Funktionsnedsättningar) Arbeta med tydlig lärmiljö

✓ **Målet uppfyllt**

Kommentar: Rutiner för att boka in regelbundna HLR-utbildningar har skapats där det erbjudits 4 utbildningstillfällen/termin till några pedagoger åt gången. De 4 första tillfällena skedde i september och oktober 2022. Brandutbildning kunde ej genomföras fullt ut 2022.

Kommentar: Att alla avdelningar har ett basutbud av bildstöd i sina lokaler. Basutbudet består av bilder för: toalettbesök/handtvätt, påklädning och dagschema. Alla avdelningar har implementerat bildstödet i sin verksamhet.

MÅLUPPFYLLELSE GRUNDSKOLA

Verksamhetsmål 2020-2022

Konkreta mål 2022

Måluppfyllelse

| | | |
|-------------------------------|---|----------------------------|
| Skapa tillgängliga lärmiljöer | Fortsatta utbildningsinsatser för personal inom NPF | ● Målet är delvis uppfyllt |
|-------------------------------|---|----------------------------|

Kommentar: Riktad utbildning stadievis med fokus på tillitsfulla relationer och bemötande.

Årskurs F-3

Målet uppfyllt: Utbildning och implementering av ny läroplan, Lgr 22 där de centrala delarna omfattade all verksamhet inom F-3. Intensifierat arbete de fem första skolveckorna inom värdegrund, att skapa tillitsfulla relationer och ett gott bemötande. Bildstöd/struktur för dagen på alla fritidshem. Riktad utbildning för grundsärskolan, implementering ny läroplan.

Årskurs 4-9

Målet uppfyllt: Kompetensutveckling har genomförts med temat 'ledarskap i klassrummet' och 'pedagogiskt ledarskap'. Utbildningen-kompetensutvecklingen kommer att följas upp och fortsätta inom området studiero och lärmiljöer. Här kommer även området med att utveckla en god samverkan med vårdnadshavare in. Ledarskap i klassrummet bedöms som det bästa sättet att skapa bra lärmiljöer.

| | | |
|---------------------|--|------------------|
| Ökad måluppfyllelse | Utveckla möjligheten till distansundervisning | ✓ Målet uppfyllt |
| | Utveckla läsutvecklingsplan F-9. Klar och implementerad lå 22/23 | ✓ Målet uppfyllt |

Kommentar: Följs upp genom statistik över antalet elever som nyttjar detta samt resultatet

Årskurs F-3

Inom verksamhet F-3 har distansundervisning ej varit aktuellt i dagsläget. Tekniken finns och är prövad tidigare. Språk- och läsutvecklingsplan var utarbetad och implementeringen påbörjades vid skolstarten.

Årskurs 4-9

Under läsåret 21/22 utvecklades lärarnas kompetens avseende distansundervisning avsevärt, främst inom 7-9. Däremot behövs fortsatt utveckling av förmåga till digitalt läxstöd. Språk- och läsutvecklingsplanen blev utarbetad och fastställd och har använts i undervisningen för att tillgodose elevernas utveckling.

MÅLUPPFYLLELSE GYMNASIE- OCH VUXENUTBILDNING

Verksamhetsmål 2020-2022

Konkreta mål 2022

Måluppfyllelse

| | | |
|----------------------------------|---|----------------------------|
| Utbildningsnivån i Grums ska öka | Gymnasieskola: Förkorta antalet år obehöriga läser på något av Introduktionsprogram | ● Målet är delvis uppfyllt |
| | Förbättra kommunens studievägledning, för att nå upp till en tillgänglighet för vägledande samtal till 100% | ✓ Målet uppfyllt |

Kommentar: Få till ett bättre samarbete och utbyte av information för våra elever som läser på fristående skolor. Dialog med och större krav på att skolorna följer de lagar och regler som finns kring information till hemkommun En studie sex år bakåt i tiden visar att antal elever på individuella programmet och elever som läser längre än tre år på gymnasiet ligger i en lägre nivå än förväntat. Elever på individuella programmet som läser mer än ett år blir oftast kvar hela studietiden 3-4 år på något av IM programmen, oftast på grund av låg progression

Info från skolor vid utskrivningar och förlängningar har förbättrats.

Info från skolor om elever med hög frånvaro och vid byte av program har ej förbättrats.

Kommentar: Studie- och yrkesvägledarfunktionen (SYV) funktion har haft en hög tillgänglighet. Då organisationen har haft en formellt utbildad SYV har detta gett goda förutsättningar för bra service och hög kvalitet på studievägledning.

Socialtjänst

SOCIALCHEF, LOTTA ÖSTERLUND JANSSON



Socialtjänst

Socialtjänstsektorn är indelad i olika områden. Till sektorn hör även medicinskt ansvarig sjuksköterska, socialt ansvarig samordnare/IT-strateg och avgiftshandläggare.

VERKSAMHETSBEKRIVNING

Socialtjänsten består av omsorg om äldre, omsorg om personer med funktionsvariation, arbetsmarknadsenhet och omsorg om individ och familj.

Omsorg om äldre

Kommunen har 101 särskilda boendeplatser för äldre, fördelat på fyra enheter. Enheterna är Edsholms äldrebostäder, Järpegatans äldrebostäder, Karlbergs äldrebostäder och Segmons äldrebostäder. 50 lägenheter av dessa är avsedda för personer med demenssjukdom. Särskilt boende för äldre är till för personer som behöver mer omsorg än den hemtjänsten kan ge.

Korttidsenheten Linden är till för vård och rehabilitering av kunder som inte kan återvända till sin bostad efter sjukhusvistelse, i avvaktan på annat boende eller växelvård, som är en planerad avlastning av närstående. Under tiden kunderna vistas i korttidsvård, sker regelbunden uppföljning och utvärdering för att kunden så snart som möjligt ska kunna återvända till sitt eget hem, i avvaktan på annat boende eller plats för avlastning av närstående. Linden har tio korttidsplatser samt ytterligare två sängplatser till förfogande.

Hemtjänsten består av fyra enheter, Segmon, Orrby, Karlberg och Värmskog. Planeringen sker från varje enhet för att få större inblick och närhet till hemtjänstpersonalen. Insatser kan vara personlig omvårdnad eller andra serviceinsatser. Hemtjänsten har en servicegrupp, som främst ansvarar för städ, tvätt och inköp, men arbetar även med att installera och avinstallera trygghetslarm, tillsynskameror och phonirolås (nyckelfri hemtjänst) hos våra kunder.



Särskilt boende för äldre är till för personer som behöver mer omsorg än den hemtjänsten kan ge.

Hemtjänsten är till för de kunder som på grund av funktionsvariation, sjukdom eller ålder har svårt att klara av de dagliga sysslorna i sitt hem.



Kommunsjuksköterskorna är i tjänst dygnet runt och ansvarar för sjukvård i hemmet till personer som är sju år och äldre, och till personer som bor i särskild bostad.

Kommunrehab består av arbetsterapeuter, sjukgymnaster och hjälpmedelsassistent. De har ansvar för rehabilitering i ordinärt boende, på särskilt boende, korttidsboende, bostad med särskild service enligt LSS (Lagen om stöd och service till vissa personer med funktionsvariation) och olika träningsgrupper. De ansvarar även för hjälpmedelshantering och bostadsanpassning.

Omsorg om personer med funktionsvariation

Personer med funktionsvariation har rätt att få stöd och service för att kunna leva ett så självständigt och meningsfullt liv som möjligt.

I Grums kommun finns två gruppboendestäder, i Åshammar och på Floravägen, samt två serviceboendestäder på Åsgatan.

Daglig verksamhet, enligt LSS, sysselsätter personer med varierande funktionsvariation. I verksamheten utförs bland annat arbeten åt olika företag i länet.

Personlig assistans omfattar personer som har en bestående fysisk eller psykisk funktionsvariation. För att bli beviljad personlig assistans så ska man uppfylla de kriterier som omfattas av LSS.

Kommunsjuksköterskorna är i tjänst dygnet runt och ansvarar för sjukvård i hemmet till personer som är sju år och äldre, och till personer som bor i särskild bostad.



Arbetsmarknadsenhet

Arbetsmarknadsenhetens (AME) uppdrag är att arbeta med arbetsmarknadspolitiska åtgärder. Målet för enhetens uppdrag är att genom praktik eller arbetsträning stegvis föra deltagaren närmare anställning eller studier. AME samverkar med Arbetsförmedlingen, skolan, näringslivet och andra aktörer. Även hanteringen av feriearbete 2022 sköttes av denna enhet.

Öppenvårdsmottagning / stödboende

Från september 2021 har kommunen startat Hotellgatans öppenvårdsmottagning. Målgruppen är kunder med psykisk ohälsa och/eller beroendeproblematik. Öppenvårdsmottagningen tillhandahåller allt ifrån kortvariga insatser i akuta skeden till insatser med biståndsbeslut som pågår under lång tid. Insatserna är individuellt anpassade. Syftet med verksamheten generellt är att, i den mån det är möjligt, tillgodose behovet av stöd på hemmaplan och därmed minska behovet av externa behandlingshem eller externt köpt öppenvård.

För att kunna jobba med hemmaplanslösningar både proaktivt och reaktivt används fyra av Hotellgatans lägenheter som träningslägenheter / stödboende för de invånare i kommunen som har behov av mer stöd i det dagliga livet. Öppenvårdsmottagningen är ett projekt över tre år. Därefter utvärderas projektet och målet är att verksamheten ska permanentas.

Omsorg om individ och familj

Personer kan vända sig till omsorgen om individ och familj vid till exempel problem i familjerelationer, oro för barn, missbruk eller vid behov av ekonomiskt stöd.

Omsorg om individ och familj omfattar all myndighetsutövning inom SoL (socialtjänstlagen), LVU (lagen med särskilda bestämmelser om vård av unga), LVM (lagen om vård av missbrukare), LSS, biståndsbedömning, ekonomiskt bistånd, vuxen- och barnavård. Därtill erbjuds förebyggande insatser, familjebehandling, fältverksamhet, gruppverksamhet och personligt stöd. Inom individ- och familjeomsorgen ingår även flyktingmottagande.

Familjecentralen är en samverkan mellan Grums kommun och Region Värmland för stöd till familjer. Här bedrivs en verksamhet som är hälsofrämjande, generell, tidigt förebyggande och stödjande. Det är en mötesplats där kommunens invånare knyter kontakter, hämtar kunskap och får råd och stöd i föräldrarollen.

Här finns ungdomsmottagning, barnmorskemottagning, barnhälsovård, förebyggande socialtjänst och öppen förskola samlat på ett och samma ställe.



För vuxna med psykisk funktionsvariation finns boendestöd (särskilt anpassad form av hjälp i hemmet), sysselsättning samt hälso- och sjukvård via kommunen.

Vi erbjuder även ett antal lägenheter där kunderna får boendestöd dag- och kvällstid.



VIKTIGA HÄNDELSER UNDER ÅRET

Socialtjänst övergripande

I början av 2022, samt under sommaren, blev många kunder och personal sjuka i covid-19, vilket även medförde att personal var hemma och vårdade sjuka barn och/eller var hemma på grund av smittorisk. Det var under januari och februari hög frånvaro i verksamheterna och mycket svårt att få tag i vikarier, vilket resulterade i höga kostnader för övertid för ordinarie personal.

Inom vård och omsorg har det varit svårt att få tag i likväl ordinarie undersköterskor som vikarier. Det har medfört höga kostnader för rekrytering och övertid.

Kriget i Ukraina och inflationen har medfört konsekvenser för hela socialtjänsten, främst i form av prishöjningar på exempelvis el, livsmedel, drivmedel, skyddsmaterial, förbrukningsmaterial och byggmaterial.

Omsorg om äldre

Inom hemtjänsten har flera kunder tillkommit och flera har fått utökade biståndsbeslut. Grupperna har därmed haft högre belastning än normalt.

Både hemtjänsten centralt, men framför allt landsbygdsgrupperna har drabbats hårt av de ökade kostnaderna på drivmedel, som omständigheterna runt kriget i Ukraina har medfört.

Både hemtjänsten centralt, men framför allt landsbygdsgrupperna har drabbats hårt av de ökade kostnader på drivmedel.



Det har varit ett fortsatt högt tryck på kommunens särskilda bostäder för äldre. 43 ansökningar till särskild bostad har inkommit till kommunen under januari till och med december 2022. 21 personer har fått beslut om särskild bostad och står i kö då det inte funnits lediga platser på kommunens äldrebostäder.

Det stora antalet personer i kö medförde, under året, ökade hemtjänstinsatser i ordinärt boende och hög beläggning på korttidsboende, vilket inneburit ökade kostnader för dessa delar av sektor socialtjänst.

Omsorg om individ och familj

Antalet inkomna orosanmälningar januari-december, åren 2019-2022:

Antal orosanmälningar vuxna

| 2018 | 2019 | 2020 | 2021 | 2022 |
|-----------|------------|------------|------------|------------|
| 84 | 109 | 112 | 134 | 100 |

Antal orosanmälningar barn och unga

| 2018 | 2019 | 2020 | 2021 | 2022 |
|------------|------------|------------|------------|------------|
| 359 | 491 | 576 | 597 | 523 |

Antalet orosanmälningar har minskat från samma period föregående år, både inom vuxenvård och barn och unga. Trots att orosanmälningarna minskat, så har kostnaderna för redan placerade individer varit höga och medfört underskott gentemot 2022 års budgetram.

Under året har antalet personer placerade enligt LVU (Lagen om vård av unga) ökat. Detta är en tvångslagstiftning som beslutas i domstol och omprövning sker var sjätte månad.

Den 31 december 2022 hade kommunen åtta barn och unga placerade på institution, varav sex är placerade enligt LVU och två enligt SoL (Socialtjänstlagen).

Av 31 familjehemsplacerade barn och unga var 14 av dem placerade enligt LVU och 17 enligt SoL.



Antalet orosanmälningar har minskat från samma period föregående år, både inom vuxenvård och barn och unga.

Trots att orosanmälningarna minskat, så har dock kostnaderna för redan placerade individer varit höga och medfört underskott gentemot 2022 års budgetram.



DRIFTBUDGET

| Uppföljning och prognos | Netto | Intäkter | Kostnader | Netto | Budget | Avvikelse |
|---|----------------|---------------|----------------|----------------|----------------|----------------|
| Driftbudget, tkr | 2021 | 2022 | 2022 | 2022 | 2022 | 2022 |
| Socialtjänst övergripande | 15 017 | 2 212 | 18 508 | 16 296 | 16 317 | 21 |
| Omsorg om äldre | 117 198 | 29 641 | 146 354 | 116 713 | 115 794 | -919 |
| Omsorg om personer med funktionsvariation | 46 381 | 31 853 | 82 439 | 50 586 | 50 146 | -440 |
| Omsorg om individ och familj | 69 634 | 12 264 | 86 206 | 73 942 | 59 503 | -14 439 |
| Summa | 248 230 | 75 970 | 333 507 | 257 537 | 241 760 | -15 777 |

AVVIKELSEFÖRKLARINGAR

Socialtjänst övergripande

De gemensamma anslagen fördelades inom sektor socialtjänst under året. Kostnaderna för feriepraktik och lovskola, 2022, blev högre än fastställd budget och hamnade på ett underskott på ca 200 tkr. Tack vare ett statsbidrag, för sommarjobb, minskade underskottet till 126 tkr.

AVVIKELSEFÖRKLARINGAR FORTSÄTTNING

Omsorg om äldre

Socialtjänsten har arbetat med att införa heltidsresan som norm successivt från 1 januari 2022. Tanken och förhoppningen har varit, och är, att kostnaderna för vikarier på lång sikt inom hela omsorgen om äldre ska minska och ökningen av sysselsättningsgrad hos medarbetarna då kan inrymmas inom budgetram. Järpegatans äldrebostäder och hemtjänsten var de verksamheter som under året påbörjade införandet. Övriga delar av omsorgen om äldre planeras in för införande kommande år. Kommunen har köpt in ett schemasystem som kopplas ihop med det personalsystem vi har idag. Detta underlättar det administrativa arbetet då det är mycket tidskrävande handpåläggning vid schemaläggning.

Hemtjänsten startade under våren upp en ny organisation. Samtidigt implementerades Heltidsresan i hemtjänsten. Det medförde nya scheman i alla grupper. Helger och kvällar har varit svåra att täcka med ordinarie personal, vilket lett till extra resurser utöver budget varje dag. Flera befintliga kunder har fått mer omfattande beslut om insatser. Underskottet för hemtjänstgrupperna blev ca 4,4 mkr 2022. Då Grums kommun för 2022 beviljades statsbidraget "God vård och omsorg av äldre personer", även kallat ÄO-satsningen, samt Återhämtningsbonusen från staten, minskade underskottet inom hemtjänsten för året med ca 3,3 mkr, till ca 1,1 mkr. Människor lever längre idag vilket innebär att många äldre utvecklar kognitiv svikt efter att de flyttat in på särskilt boende. Denna förändrade situation har lett till ett akut behov av högre bemanning. Grundbemanningen nattetid har därför ökat på en av kommunens äldrebostäder. Syftet var att säkerställa liv och hälsa för våra äldre. Den ökade kostnaden täcktes 2022 av gemensamma anslag för socialtjänsten.

Dagverksamheten Violen utökades maj 2022. Det har funnits ett stort behov av ett demensteam som arbetat med de demenssjuka som inte velat eller kunnat vara på Violen. De tre dagar i veckan personalen inte varit på plats på Violen har de avlastat de anhöriga i hemmet, avlastat hemtjänsten och förebyggt att de demenssjuka blivit inlagda på korttidsenheten Linden. Genom att sätta in rätt insatser i hemmet så kunde den demenssjuka bo hemma längre och vi har haft behov av färre demensplatser på kommunens äldrebostäder. Denna utökning har medfört ökade kostnader för dagverksamheten, men har även lett till att trycket till särskilt boende minskat och att hemtjänsten blivit avlastade. I ordinärt boende har teamet avlastat hemtjänsten genom att ta över och utföra 974 besök hos personer med demens. Demensteamet har även stöttat kommunens särskilda boenden (äldrebostäder) och korttidsenheten Linden med 11 patientbesök. Dagverksamheten Violen har under året fått 10 nya kunder.



Hemtjänsten startade under våren upp en ny organisation. Samtidigt implementerades Heltidsresan i hemtjänsten.

Det medförde nya scheman i alla grupper.

AVVIKELSEFÖRKLARINGAR FORTSÄTTNING

Socialtjänsten fick under 2022 flera statsbidrag, som riktade sig mot sjuksköterskor och rehabpersonal, vilket medförde att dessa verksamheter sammantaget vid årets slut redovisade ett överskott mot tilldelad budget.

Kriget i Ukraina och inflationen har medfört konsekvenser för hela socialtjänsten. Ökade kostnader för byggmaterial är en av dem, vilket drabbat bland annat kostnaderna för bostadsanpassningar negativt. Bedömningen är att det, mycket på grund av detta, samt ett omfattande bostadsanpassningsärende, ledde till ett underskott på ca 415 tkr 2022.

Priset på skyddsmaterial inom vård och omsorg har, även det, höjts kraftigt under pandemin och medfört stora extrakostnader utöver budget för alla verksamheter som använder skyddsutrustning.

Kommunen har erbjudit olika digitala lösningar för att underlätta och effektivisera bistånd inom hemtjänst såsom nattkamera, läkemedelsrobot, trygghetslarm och digitala nyckellås.

Vi ser fortlöpande över mer digitala lösningar för att effektivisera verksamheterna och därmed minska kostnaderna på sikt.

Omsorg om personer med funktionsvariation

Externa placeringar inom socialpsykiatri utöver budget under 2022 till en kostnad på ca 3,3 mkr ledde till ett stort underskott inom omsorg om personer med funktionsvariation.

Tack vare förändrade beslut, och ej utnyttjade beslut, inom personlig assistans blev där ett överskott på 2,7 mkr 2022.

Då verksamheten är beslutsstyrd kommer det inte att innebära någon konsekvens. Uppsagda lokaler, under 2021, med lång uppsägningstid som följd ledde till ett underskott på ca 200 tkr år 2022 inom AME (Arbetsmarknadsenheten).

Omsorg om individ och familj

Att minska bemanningen inom omsorg om individ och familj har inte varit realistiskt eftersom ärendemängden ökat. Skulle barnavården följa en rättssäker handläggning krävdes att dessa tjänster kvarstod inom verksamheten.

Kostnaderna för institutionsvård vuxna stabiliserade sig under 2022. Kostnaderna understeg budget, och ledde till ett överskott, med ca 500 tkr. Vanligaste orsak till placering är missbruk.

Kostnaderna för institutionsvård för barn och unga var på en hög nivå även 2022. Budgeten för året överskreds, med ca 11,9 mkr. Orsaker till placeringar var bland annat våld i nära relationer, omfattande bristfällig föräldraförmåga, missbruk och psykisk ohälsa hos barn eller föräldrar.



Vi ser fortlöpande över mer digitala lösningar för att effektivisera verksamheterna och därmed minska kostnaderna på sikt.

AVVIKELSEFÖRKLARINGAR FORTSÄTTNING

Underskottet inom familjehemsvård för barn och unga blev ca 4,8 mkr för 2022. Den främsta orsaken till placeringar på familjehem var bristfällig föräldraförmåga.

Varje placering utöver budget beslutades i utskott.

För vissa individer med försörjningsstöd har insatsen växla försörjningsstöd föreslagits, det vill säga att försörjningsstödet ersatts av lön i samband med en visstidsanställning inom kommunal verksamhet. Syftet med insatsen växla försörjningsstöd är att möjliggöra för dessa individer att på sikt kunna arbeta inom ordinarie arbetsmarknad.

De socioekonomiska effekterna av att erbjuda insatsen "växla försörjningsstöd" är stora. Förutom att främja psykisk hälsa, förbättrad självkänsla och en känsla av inkludering ökar kommunens skatteintäkter och kommunens kostnader kommer att minska på sikt. De totala kostnaderna för försörjningsstöd hamnade inom budgetram 2022.

ÅTGÄRDSFÖRSLAG VID AVVIKELSE

Omsorg om äldre

Dagverksamheten Violen utökades i maj 2022. Demensteamet som utgått från Violen, avlastade hemtjänsten så att den demenssjuka haft möjlighet att bo hemma längre. Denna utökning innebar ökade kostnader på ca 360 tkr för dagverksamheten, men har även lett till att trycket till särskilt boende minskat och att hemtjänsten blivit avlastade. Denna kostnadsökning täcktes av statsbidrag inom äldreomsorgen 2022.

Inom omsorgen om äldre ökade kostnaderna för kvalificerad övertid, främst under första delen av 2022. Den största orsaken är brist på vikarier, vilket har lett till att ordinarie personal fått gå in och arbetat extra.

Ledningen inom omsorg om äldre är medvetna om situationen och har arbetat kontinuerligt för att minska dessa kostnader genom att till exempel undvika att ta in personal vid frånvaro om verksamheten tillåtit.

Omsorg om personer med funktionsvariation

Besparingsuppdrag fanns för socialtjänsten på 1,2 mkr som motsvarade den avvikelse som förändrade beslut för personlig assistans gav. Ytterligare 1,5 mkr har genom förändrade beslut och minskat utnyttjande av beviljade timmar, lett till ett överskott för området.



Förtydligande placeringar

25 vuxna har varit placerade på institution 41 gånger under januari-december. I siffrorna för vuxna på institution ingår även kortare abstinensbehandlingar, som efter behandling övergått till olika typer av insatser på hemmaplan.

64 barn har varit eller är placerade på institution, familjehem och stödboende i år. Antalet placeringar under året är 57 i familjehem och 27 på institution, totalt 84st.

Några barn har varit placerade på både institution och i familjehem eller enligt både SOL och LVU under året. De räknas då som TVÅ placeringar, därav högre antal placeringar än antal barn.



ÅTGÄRDSFÖRSLAG VID AVVIKELSE FORTSÄTTNING

Omsorg om individ och familj

Avvikelsen inom omsorg om individ och familj var en följd av lagstyrda beslut. Under hösten 2021 startade en ny verksamhet med boende, inom boendestöd, belägen på Hotellgatan, för att kunna ställa om och arbeta mer intensivt på hemmaplan i öppenvården. Verksamheten har bidragit till mer hemmaplanslösningar, vilket gjort att vi minskat kostnaderna för institution för vuxna.

Kostnaderna för institutionsvård vuxna stabiliserade sig under året. Kostnaderna underskred budgetramen och ledde till ett överskott på ca 500 tkr 2022. Bedömningen är att den förbättrade prognosen, till stor del, var tack vare insatser via öppenvårdsmottagningen på Hotellgatan.

Sektor socialtjänst har beviljats budgetanslag för hemmaplanslösning för barn och unga med start 2023. Detta förändrade arbetssätt beräknas generera minskade kostnader för institutionsplaceringar från 2023 och framåt.

Region Värmland har gått in med en samfinansiering på en av kommunens barnplaceringar, vilket minskade underskottet inom individ och familj med 600 tkr.

Ambitionen inom individ och familj har varit, och är, att arbeta mer förebyggande tillsammans med skola och förskola så att externa placeringar kan undvikas.

Region Värmland har gått in med en samfinansiering på en av kommunens barnplaceringar, vilket minskade underskottet inom individ och familj med 600 000 kronor.





INVESTERINGSBUDGET

| Investeringsbudget, tkr | Utfall 2022 | Budget 2022 | Avvikelse 2022 |
|--|-------------|-------------|----------------|
| Vårdsängar äldreboenden samt Linden | 122 | 130 | 8 |
| Taklyft Edsholm äldrebostäder | 43 | 60 | 17 |
| Möbler äldreboende | - | 74 | 74 |
| Möbler Järpegatans äldrebostäder | 29 | 25 | -4 |
| Möbler hemtjänsten | 65 | 60 | -5 |
| Möbler Linden | 44 | 51 | 7 |
| Elcyklar boendestöd | - | 30 | 30 |
| Möbler daglig verksamhet | 35 | 40 | 5 |
| Inventarier Hotellgatan öppenvårdsmottagning | - | 30 | 30 |
| Summa | 338 | 500 | 162 |

Avvikelseförklaring investeringsbudget

Kostnad för elcyklar till boendestöd och inventarier till Hotellgatans öppenvårdsmottagning köptes in på driften, därav inga investeringsutfall. Investeringskostnaden för läkemedelsskåp till äldrebostäder blev högre än budget 2022, därav läggs investeringen på framtiden.



NYCKELTAL SOCIALTJÄNST

| Nyckeltal | 2021 | 2022 |
|--|---------|---------|
| Antal hemtjänsttimmar (verkställd tid sol+hsl) | 112 996 | 118 239 |
| Antal biståndsbedömda beslut enligt SOL | 947 | 873 |
| Antal biståndsbedömda beslut enligt LSS | 107 | 126 |
| Antal familjehemsplacerade barn och unga | 47 | 49 |
| Antal institutionsplacerade barn och unga | 13 | 15 |
| Antal institutionsplacerade vuxna | 25 | 25 |
| Antalet beslut på DV (daglig verksamhet) enligt LSS | 45 | 50 |
| Antalet personer med fysisk sysselsättning på DV | 37 | 41 |
| Antalet personer på DV med extern placering | 8 | 9 |
| Antalet personer på DV som har beslut, men inte verkställt | 2 | 1 |
| Beläggning på korttidsboende Linden (i procent) | 81 | 96 |
| Beläggning på SÄBO (i procent) | 99 | 99 |

MÅLUPPFYLLELSE OMSORG OM ÄLDRE

| Verksamhetsmål 2020-2022 | Konkreta mål 2022 | Måluppfyllelse |
|--------------------------------------|---|----------------------------------|
| En trygg och tillgänglig äldreomsorg | Arbeta med Grums kommuns värdegrundsarbete | ✓ Målet uppfyllt ¹ |
| | Heltidsresan. Öka sysselsättningen till heltid från 68% (2020) till 90% | ● Målet ej uppfyllt ² |
| | Ge kunden personcentrerad omvårdnad. Äldreomsorgens medarbetare ska ha deltagit i minst fyra utbildningstillfällen under 2022 som handlar om God och nära vård. | ✓ Målet uppfyllt ³ |
| | Kund ska möta högst 12 olika hemtjänstpersonal inom en 14 dagars period | ● Målet ej uppfyllt ⁴ |
| | Hemsjukvården/kommunrehab. Varje kund som har beslut enligt HSL (Hälso- och Sjukvårdslagen) har en hälsoplan | ● Målet ej uppfyllt ⁵ |
| | Digital ansökan till hemsjukvård | ● Målet ej uppfyllt ⁶ |

¹ **Kommentar:** Lägg in på agendan på APT och prata värdegrund minst fyra tillfällen av alla APT under 2022. Uppfylls. All personal inom äldreomsorgen har arbetat specifikt med detta på verksamhetsdagarna under våren/hösten samt på arbetsplatsträffar.

² **Kommentar:** Ovanstående % gäller hela kommunen. Socialtjänstens andel heltidsanställda var år 2020 29%. 2022 har andelen ökat till 42%.

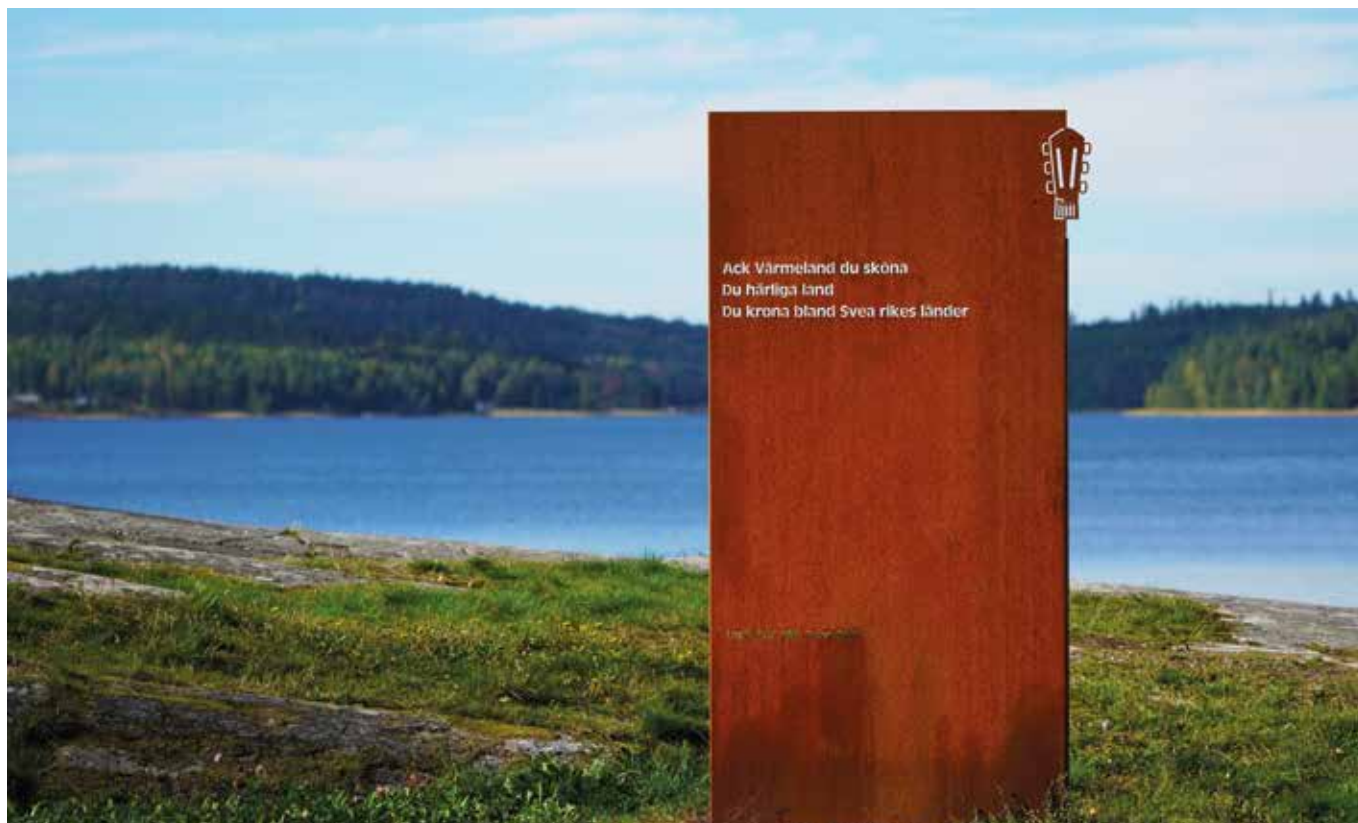
³ **Kommentar:** All personal inom äldreomsorgen har arbetat med detta på verksamhetsdagarna under våren/hösten samt på arbetsplatsträffar under året. Personalen har även fått utbildning via PIKU, en digital utbildningsplattform.

⁴ **Kommentar:** Uppfylls ej, per den 31 december var siffran 16 st.

| | | |
|---|--|----------------------------------|
| Möjlighet till en aktiv och meningsfull tillvaro för kunden | Att varje kund ska ha en uppdaterad genomförandeplan. Detta mäts var sjätte månad. | ● Målet ej uppfyllt ¹ |
| | Kontaktsmannaskap | ✓ Målet uppfyllt ² |

¹ **Kommentar:** Arbete pågår löpande med dokumentationsutbildning och internkontroller för att säkerställa att det finns uppdaterade genomförandeplaner.

² **Kommentar:** 100% av kunderna ska ha kontaktpersoner



MÅLUPPFYLLELSE OMSORG OM PERSONER MED FUNKTIONSVARIATION

| Verksamhetsmål 2020-2022 | Konkreta mål 2022 | Måluppfyllelse |
|---|--|---------------------|
| Öka tillgängligheten och delaktigheten oavsett funktionsvariation | Öka tillgängligheten digitalt. Genom enkätundersökning som skickas till våra kunder, ta reda på upplevelsen av tillgängligheten av information digitalt på Grums hemsida | ● Målet ej uppfyllt |
| Fler fritidsaktiviteter | Anordna och erbjuda minst två aktiviteter för kunder med personlig assistans inom kommunen såsom bingokväll eller rullstolsgympa | ✔ Målet uppfyllt |
| | Skapa forum för personer med psykisk ohälsa att ses, såsom grupp promenader | ✔ Målet uppfyllt |

Kommentar: Länsdans genomfördes i november 2022. Aktiviteter har erbjudits kunder med personlig assistans.

Kommentar: Träning enskilt och i grupp har erbjudits. Andra aktiviteter har erbjudits, utifrån kundernas egna behov och intresse.

MÅLUPPFYLLELSE ARBETSMARKNADSENHET

| Verksamhetsmål 2020-2022 | Konkreta mål 2022 | Måluppfyllelse |
|---|---|------------------|
| Breda verksamheten för att få fler i sysselsättning | Utveckla Hantverket som är en ny verksamhet inom daglig verksamhet, samt marknadsföra den för att nå kunder som idag inte tar del av den dagliga verksamhet vi har idag | ✓ Målet uppfyllt |

Kommentar: Minst 4 kunder ska ha påbörjat sin verksamhet i Hantverket

| | | |
|--|--|----------------------------|
| Skapa förutsättningar för människor att bli självförsörjande | AME och IFO arbetar tillsammans för att personer som inte står till arbetsmarknadens förfogande får en adekvat försörjning | ● Målet är delvis uppfyllt |
|--|--|----------------------------|

Kommentar: Öka från 15 personer som var inskrivna 2020 till 20 personer som går från försörjning via ekonomiskt bistånd till arbete via extratjänst eller växla försörjningsstöd (AME åtgärder). Uppfylls delvis, 17 personer har gått över till annan försörjning,

MÅLUPPFYLLELSE OMSORG INDIVID OCH FAMILJ

| Verksamhetsmål 2020-2022 | Konkreta mål 2022 | Måluppfyllelse |
|--|--|------------------|
| Verka för kostnadseffektiva hemmaplanlösningar | Starta upp ett gemensamt boendestödsteam till kunder med samsjuklighet (både missbruk och psykisk ohälsa) Öka resurser riktat till barn och unga och deras vårdnadshavare som har behov av stöd så att barn kan få en trygg uppväxt. Uppfylls, verksamheten har utökats med en familjebehandlare. 2023 utökas hemmaplanlösningarna. Erbjuda samtalsstöd av beroendeterapeut och samtalskonsulent | ✓ Målet uppfyllt |

Kommentar: Se över organisationen för att arbeta för hemmaplanlösningar som matchar kundernas behov

| | | |
|---|--|------------------|
| Arbeta förebyggande mot social utslagning | Erbjuda föräldrastödsutbildning | ✓ Målet uppfyllt |
| | Månadsvis kommer olika teman att läggas ut på Grums kommuns facebookside | ✓ Målet uppfyllt |

Kommentar: Utveckla förebyggande arbete tillsammans med regionen och skolan

Kommentar: Arbeta med teman kring förebyggande arbete riktat till barn och unga och deras vårdnadshavare. Öppna förskolan har tillsammans med förebyggande socialtjänst arbetat med olika aktiviteter.

Samhällsbyggnad

TEKNISK CHEF, JONAS GUNNBERG



Samhällsbyggnad

Sektor samhällsbyggnad innefattar verksamhetsområden för fastighet, gata, kost och lokalvård, kultur och fritid samt samhällsbyggnad övergripande.

VERKSAMHETSBEKRIVNING

Samhällsbyggnad övergripande

Innefattar teknisk chef, skogsfastigheter och arrenden.

Kultur och fritid

Verksamhetsområdet innefattar bibliotek, kultur, badhus, sporthall, idrottsanläggningar, båthamnar, badplatser, motionsspår, friluftsliv, Grums idrottspark, samlingslokaler, vandringsleder och fritidsgård. I verksamheten ingår bidrag till en rad olika organisationer och föreningar, inklusive bidrag för skötsel och drift av idrottsanläggningar. Kultur- och fritidschef har även samordningsansvar för folkhälsofrågor och brottsförebyggande arbete i Grums kommun.

Kost och lokalvård

Kost och lokalvård ansvarar för matproduktion och lokalvård inom Grums kommun. Kostenheten har två tillagnings- och 13 mottagningskök. I köket på Jätttestenskolan lagar mat till alla skolor och förskolor utom Borgviks förskola (som har eget tillagningskök), samt till en del av kommunens äldreomsorg. Lokalvårdsenheten ansvarar för lokalvård i kommunens fastigheter och för några externa kunder.

Fastighet

Område fastighet ansvarar för drift, underhåll och investeringar avseende kommunens fastighetsbestånd.

Gata

Område gata ansvarar för ett flertal verksamheter, bland annat skötsel av gator, vägar och utemiljö, snöröjning, dricksvatten och avlopp, skog, avfallshantering, maskinpark, bilpool och verkstad.



Lokalvården i Grums kommun har sedan 2014 årligen uppfyllt kraven i miljöledningssystemet Svensk Miljöbas.



VIKTIGA HÄNDELSER UNDER ÅRET

Kultur och fritid

Biblioteket har under 2022 startat ett givande samarbete med daglig verksamhet i kommunen. Syftet med projektet var att stärka stödet för ökad livskvalitet inom äldreomsorg och LSS. Biblioteket blev inbjudna av Region Värmland som talare på Bokmässan i Göteborg. Föreläsningen handlade om samarbetet mellan biblioteket, en förskola och ett äldreboende. Arbetet utmynnade i en bok om matminnen och recept

Det läsfrämjande "Högläsningsprojektet" har uppmärksammats ytterligare och förutom inbjudan till Sveriges riksdag gästades biblioteket av hertigparet av Värmland.

En ny kylanläggning till ishallen har installerats under hösten vilket kommer få stor påverkan på energiförbrukningen.

Under våren har ett brottsförebyggande råd bildats tillsammans med kommunala verksamheter, polis och räddningstjänst.

Under året har en ny arbetsgrupp startats upp under namnet SSPF (skola, socialtjänst, polis och fritid). SSPF är ett exempel på operativ samverkan runt individer. Det är en samverkansform för brottsförebyggande och främjande kring barn och unga som bedöms vara i riskzonen för kriminalitet och/eller missbruk.

Högläsningsprojektet har uppmärksammats under året och förutom inbjudan till Sveriges riksdag så gästades biblioteket av hertigparet av Värmland.



Kost och lokalvård

Från och med juni 2022 körs alla mattransporter i egen regi i samverkan med arbetsmarknadsenheten.

Fastighet

Arbetet med att återuppbygga den nedbrända byggnaden på Slottsbrons skola pågår och kommer att färdigställas under våren 2023. Byggnaden kommer värmas upp med värmepump samt förses med solpaneler för att uppnå god driftsekonomi.

Centralköket vid Jättestensskolan har efter en omfattande renovering och ombyggnation fått ändamålsenliga produktionslokaler som är anpassade efter den produktionsvolym som ska tillagas och distribueras. Investeringen har medfört en säkrare livsmedelshantering och bättre arbetsmiljö för måltidspersonalen.

På Edsholms äldreboende har frikyla installerats vilket innebär att kylan från borrhålen kan nyttjas till lokalerna på sommaren. Sommaren 2022 var första året anläggningen var i drift och temperaturen i lägenheterna har varit på en behaglig nivå även de varmaste dagarna.

Andra etappen för att byta tak på Edsholms äldreboende är klart och en solfångaranläggning har installerats. Anläggningen har hittills levererat 32 000 kWh under 2022.

Gata

Ett större investeringsprojekt på vatten- och avloppsledningsnätet i Åshammar har utförts genom relining. Det är en metod som innebär att ledningarna inte behöver grävas fram och bytas ut utan att en ny ledning dras genom den gamla. Det har också genomförts större saneringsarbeten på ledningsnätet i Liljedal, Segmon och Grums.

Genom bidrag från Länsstyrelsen för tryggad tillgång till dricksvatten har ett projekt med installation av digitala vattenmätare påbörjats, mätarna och systemet fungerar mycket bra.

Under hela året har arbetet med införandet av ett system för källsortering av matavfall pågått och kommer att slutföras våren 2023.

Området vid Sågudden i Borgvik har utvecklats med en gång- och cykelväg.



Arbetet med att återuppbygga den nedbrända byggnaden på Slottsbrons skola pågår och kommer att färdigställas under våren 2023.



DRIFTBUDGET

| Uppföljning och prognos | Netto | Intäkter | Kostnader | Netto | Budget | Avvikelse |
|------------------------------|---------------|----------------|----------------|---------------|---------------|---------------|
| Driftbudget, tkr | 2021 | 2022 | 2022 | 2022 | 2022 | 2022 |
| Samhällsbyggnad övergripande | 853 | 959 | 3 946 | 2 987 | 3 515 | 528 |
| Kultur och fritid | 20 566 | 2 950 | 22 985 | 20 035 | 19 514 | -521 |
| Kost och lokalvård | 112 | 23 745 | 23 749 | 4 | 169 | 165 |
| Fastighet | 2 522 | 35 534 | 37 488 | 1 954 | 13 036 | 11 082 |
| Gata | 23 098 | 52 174 | 74 075 | 21 901 | 21 207 | -694 |
| Summa | 47 151 | 115 362 | 162 243 | 46 881 | 57 441 | 10 560 |



AVVIKELSEFÖRKLARINGAR

Kommunens fasta elavtal gick ut efter andra kvartalet. Inom samhällsbyggnad har det medfört ökade driftkostnader på våra fritidsanläggningar, reningsverk, skolor, badhus etc. Sektorn har arbetat med energibesparande åtgärder för att mildra effekten av de ökade energipriserna.

Det har även skett en markant ökning av materialpriser samt förlängda leveranstider. Inom fastighet har det planerade underhållet anpassats i förhållande till ökade kostnader. Inom kosten har råvarupriserna ökat och åtgärder i inköp och menyplanering har gjorts för att kompensera detta. Drivmedelspriserna har ökat kraftigt och påverkar samhällsbyggnad och i synnerhet område gata.

Trots de utmaningar som verksamheterna stått inför under 2022 kan sektor samhällsbyggnad totalt uppvisa ett positivt resultat genom att verksamheterna tidigt under året strategiskt arbetat för att hålla nere kostnaderna samt snabbt anpassa sig efter nya omvärldsläget. Försäkringsersättning på tio miljoner kronor, för den nedbrunna byggnaden på Slottsbrons skola, ingår i resultatet.

Drivmedelspriserna har ökat kraftigt och påverkar samhällsbyggnad och i synnerhet område gata.





INVESTERINGSBUDGET

| Tkr | Utfall 2021 | Budget 2021 | Avvikelse |
|-----------------------------|-------------|-------------|-----------|
| Oförutsett samhällsbyggnad | - | 150 | 150 |
| Mark | 13 | - | -13 |
| Utköp av leasingbilar | 1 382 | - | -1 382 |
| Inköp arbetsfordon | 528 | 500 | -28 |
| Städmaskiner | 93 | 100 | 7 |
| Oljeavskiljare gatuförrådet | 209 | 200 | -9 |
| Fordon mattransporter | 865 | 400 | -465 |
| Reservkraft | - | 500 | 500 |
| Brandstation | - | 1 000 | 1 000 |
| Bad o sporthall | - | 1 864 | 1 864 |
| Utemiljö skolgårdar | 82 | 250 | 168 |
| Energiinvesteringar | 121 | 250 | 129 |

INVESTERINGSBUDGET FORTSÄTTNING

| | | | |
|---|---------------|---------------|--------------|
| Jättestenskolans kök | 4 448 | 4 446 | -2 |
| Edsholms äldreboende takbyte | 580 | 600 | 20 |
| Slottsbrons skola | 11 324 | - | -11 324 |
| Beläggning | 430 | 1 000 | 570 |
| Vägbelysning | 271 | 300 | 29 |
| GC-väg Grums-Vålberg | - | 750 | 750 |
| Lindövägen förprojektering | 176 | 147 | -29 |
| Trafiksäkerhetsåtgärder Karlslundsgatan | 249 | 150 | -99 |
| Hållplats Orrby/Solbergsgatan | - | 1 000 | 1 000 |
| Badplats Hasseldalen | 150 | 150 | - |
| Kylanläggning Billerudhallen | 3 834 | 8 000 | 4 166 |
| Åtgärd avlopprensingsverk | - | 182 | 182 |
| Uttagsrätter dricksvatten | 35 | 282 | 247 |
| Va-sanering | 2 065 | 4 274 | 2 209 |
| Inköp verksamhetsbil | 348 | 300 | -48 |
| Va-sanering relining Åshammar | 971 | 970 | -1 |
| Va elektroniska mätare och styr | 159 | 200 | 41 |
| Va driftövervakning | 207 | 1 500 | 1 293 |
| Källsortering matavfall | - | 2 000 | 2 000 |
| Summa | 28 540 | 31 465 | 2 925 |

Avvikelseförklaring investeringsbudget

För fordon mattransporter har sektorn fått ett investeringsbidrag från Kammarkollegiet på 658 tkr. Även trafiksäkerhetsåtgärderna på Karlslundsgatan har fått investeringsbidrag från Trafikverket 109 tkr. Leasingbilar har under året köpts loss för att minska kostnaden för kommande år. Ombyggnaden av Jättestenskolans kök som pågått under 2021-2022 hamnar på en total kostnad av 9 mkr.

Ett stort antal projekt är fortsatt pågående till nästkommande år och cirka 10,5 mkr kommer att behöva föras över till 2023.



NYCKELTAL SAMHÄLLSBYGGNAD

| Nyckeltal | 2021 | 2022 |
|--|--------|--------|
| Antal utlån, samtliga media, bibliotek | 40 588 | 34 000 |
| Antal betalda besök på bad och sport | 12 219 | 25 950 |
| Antal besök på fritidsgården | 2 500 | 2 800 |
| Antal lunchportioner / dag | 1 455 | 1 350 |
| Antal specialkost / dag | 136 | 125 |
| Antal städtimmar / månad | 2 800 | 2 242 |
| Kostnad för skadegörelse i tkr | 248 | 0 |
| Egenproducerad elenergi, Mwh* | 60 | 97 |
| Hushållsavfall till förbränning kg/invånare* | 275 | 212 |

MÅLUPPFYLLELSE KULTUR OCH FRTID

| Verksamhetsmål 2020-2022 | Konkreta mål 2022 | Måluppfyllelse |
|---|---|------------------|
| Friskare invånare och utvecklad folkhälsa | Öka tillgängligheten i utegymmet Grums IP | ✓ Målet uppfyllt |

Kommentar: Arbeta fram en handlingsplan med åtgärder för att öka tillgängligheten i utegymmet, Grums IP. Målet uppfyllt, en handlingsplan som ökar tillgängligheten är klar.

| | | |
|--|--|---------------------|
| En jämställd kultur- och fritidsverksamhet | Ett nytt regelverk tas fram som reglerar ekonomiskt stöd till föreningar med verksamhet i Grums kommun | ✓ Målet är uppfyllt |
| | Ökat valdeltagande i valet 2022 jämfört med tidigare val | ● Målet ej uppfyllt |

Kommentar: Arbeta fram ett nytt regelverk med hjälp av information från genomförd genomlysning och kartläggning. Målet uppfyllt, arbetet är klart.

Kommentar: Inför valet 2022 kommer biblioteket driva demokratifrågor mer aktivt, internt, lokalt och i samverkan med Region Värmland, i syfte att öka valdeltagandet. Demokratiprojektet kommer att genomföras om Kulturrådet beviljar ansökan under våren 2021. Målet ej uppfyllt, valdeltagandet har sjunkit från 83,3% 2018 till 80,6% 2022.

MÅLUPPFYLLELSE KOST OCH LOKALVÅRD

| Verksamhetsmål 2020-2022 | Konkreta mål 2022 | Måluppfyllelse |
|---|---|---------------------|
| All upphandling bör genomföras på sådant sätt att kommunens närmiljö och närproducerat gynnas | Skriva avtal med minst en närproducent av livsmedel | ● Målet ej uppfyllt |

Kommentar: Avtal tecknas under 2022. Målet ej uppfyllt, inga anbud inkom vid upphandling.

| | | |
|--|--|-------------------------|
| Alla matgäster ska känna matglädje och må bra av maten | 100 % av närvarande eleverna i skolan ska äta skollunch. | ● Målet delvis uppfyllt |
|--|--|-------------------------|

Kommentar: Målet delvis uppfyllt, närvaro på låg- och mellanstadiet är oftast hög men sjunker för eleverna på högstadiet. Verksamheten jobbar för att skapa trivsammare miljö i matsalarna. I skolmatsalen på Jättesten har det jobbat med interiören, nya gardiner, lampor och växter samt investering i nya matsalsmöbler har genomförts.

All kostpersonal har deltagit i utbildningsdag om aktivt medarbetarskap och hur vi kan agera och kommunicera för att skapa en bra social miljö för gäster och kunder.

MÅLUPPFYLLELSE FASTIGHET

| Verksamhetsmål 2020-2022 | Konkreta mål 2022 | Måluppfyllelse |
|---|---|----------------------------|
| Vid renovering och nybyggnation bör miljö och hållbarhetstänket beaktas | Minskad vattenförbrukning i våra kommunala fastigheter. | ● Målet är delvis uppfyllt |

Kommentar: Genomgång och byte av utrustning som förbrukar mer vatten än nödvändigt och på så sätt minska klimatpåverkan (vatten och energi). Målet delvis uppfyllt, utrustning är utbytt i flera fastigheter.

| | | |
|---------------------------------|---------------------------------------|---------------------|
| Välskötta kommunala fastigheter | Förbättring inomhusklimat inom skolan | ✔ Målet är uppfyllt |
|---------------------------------|---------------------------------------|---------------------|

Kommentar: Byte av ventilation i byggnader inom skolan enligt plan. Målet delvis uppfyllt, ventilationsaggregat är utbytt i flera fastigheter.

MÅLUPPFYLLELSE GATA

| Verksamhetsmål 2020-2022 | Konkreta mål 2022 | Måluppfyllelse |
|-----------------------------|---|------------------|
| Klimatanpassa fordonsparken | Utreda alternativa bränslen för fordonsparken | ✔ Målet uppfyllt |

Kommentar: Kartlägga möjligheten till att övergå till HVO100 eller motsvarande för vår fordonspark med dieselbränsle. Målet uppfyllt, utredning är klar.

| | | |
|---------------------------------------|--|------------------|
| Tilltalande och trygga utomhusmiljöer | Förbättra trafiksäkerhet för oskyddade trafikanter | ✔ Målet uppfyllt |
|---------------------------------------|--|------------------|

Kommentar: Genomföra de åtgärder som får statlig medfinansiering för trafiksäkerhetshöjande åtgärder på kommunala gator och vägar. Målet uppfyllt, trafiksäkerhetshöjande åtgärder är gjorda.

| | | |
|-----------------------------------|--|------------------|
| Införa källsortering av matavfall | Utifrån antaget inriktningsbeslut påbörja införandet av källsortering av matavfall | ✔ Målet uppfyllt |
|-----------------------------------|--|------------------|

Kommentar: I samverkan påbörja det praktiska arbetet. Målet uppfyllt, införandet är påbörjat.

UNDERSKRIFTER

Kommunstyrelsen i Grums kommun 2023-03-16



Malin Hagström
Ordförande



Tomas Nilsson



Ulrika Jacobs



Ulrika Nilsson



Anders Leander



Eva Alfredsson Olsson



Marianne Lidbäck



Rafi Mirza



Judith Kisch



Alex Jacobs



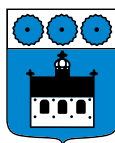
Jan-Olov Skarp



Larisa Andersson



Bo Johansson



GRUMS KOMMUN

Grums kommun, 664 80 Grums. Telefon 0555-420 00. www.grums.se