

GRUMS KOMMUN



# ÅRSREDOVISNING 2018

Genom en skola i framkant, framgångsrika företagare och nya bostäder bygger vi hållbara broar för framtiden.

# INNEHÅLL

## INLEDNING

- 3 2018 i sammandrag
- 5 Politisk organisation
- 5 Koncernen
- 6 Förvaltningsorganisation

## FÖRVALTNINGSBERÄTTELSE

- 8 Förvaltningsberättelse
- 13 Utveckling och förvaltning
- 17 Samhällsbyggnad
- 21 Barn och utbildning
- 25 Socialtjänst
- 30 Personalanalys
- 37 Finansiell analys
- 41 Fem år i sammandrag
- 42 Fördelningen av pengarna

## RÄKENSKAPER

- 44 Driftredovisning
  - 44 Investeringsredovisning
  - 45 Resultaträkning
  - 46 Balansräkning
  - 47 Kassaflödesanalys
  - 48 Noter
  - 51 VA-verksamheten
  - 52 Resultaträkning
  - 52 Balansräkning
  - 53 Noter
  - 54 Redovisningsprinciper
  - 55 Begreppsförklaringar
- 56 Kommunstyrelsens underskrifter

# 2018 | SAMMANDRAG



## ÅRETS RESULTAT

Resultatet för Grums kommunkoncern var 15,4 mkr. För kommunen innebar det att resultatet uppfyllde balanskravet.

## AVVIKELSER

De största avvikelserna i förhållande till budgeten fanns inom omsorg om personer med funktionsnedsättning, vilken visade ett överskott på 4,4 mkr. Överskottet berodde främst på höjd timersättning från försäkringskassan samt att två nya kunder med personlig assistans beviljades ersättning enligt socialförsäkringsbalken (SFB). Detta innebär att kommunen får ersättning från försäkringskassan för sina utförda timmar.

Individ- och familjeomsorgen visade ett underskott på -1,8 mkr, vilket främst berodde på HVB verksamheten där kommunens ersättning från Migrationsverket minskat drastiskt sedan de infört ett nytt ersättningsystem. Ett statsbidrag från dem kompenserade dock en stor del av avvikelsen, som annars skulle varit ännu större inom verksamheten. Statsbidraget gällde tidigare års insatser i samband med flyktingsituationen, men där beslut kom först i slutet av år 2018.



Grundskolan visade ett överskott på 2,7 mkr, där huvuddelen berodde på ett statsbidrag som kommunen sökte från Migrationsverket för insatser under tidigare år. Statsbidraget gällde flyktingsituationen där beslutet kom först i slutet av år 2018. Grums hade även fler elever från andra kommuner, där elevernas hemkommun betalar en ersättning (interkommunal ersättning).

Verksamheternas samlade avvikelse uppgick till 5,5 mkr.

### NETTOINVESTERINGAR

Nettoinvesteringarna uppgick till 19,9 mkr, vilket var 7 mkr mindre än år 2017.

### TILLSVIDAREANSTÄLLDA

Vid årets slut var 658 personer tillsvidareanställda i Grums kommun, vilket var en minskning med 25 personer sedan 2017. Av de tillsvidareanställda var 81,5 procent kvinnor och 18,5 procent män.

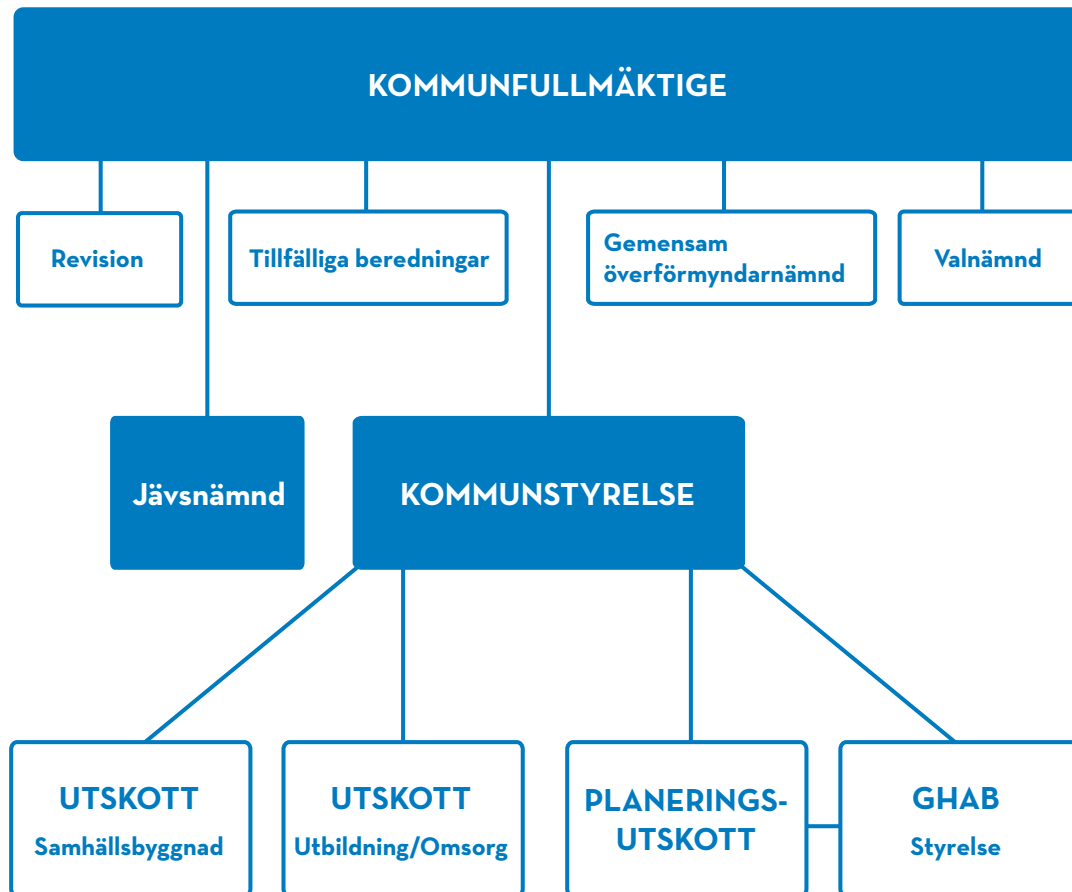
### SJUKFRÅNVARO

Sjukfrånvaron ökade till 7,01 procent av den sammanlagda ordinarie arbetstiden. År 2017 låg sjukfrånvaron på 6,58 procent.

### BEFOLKNINGEN

Grums kommun hade vid årets slut 9 016 invånare. Kommunens befolkning ökade med fem personer. Antal inflyttade var 426 och 478 personer flyttade ut. Födelseantalet var lägre än dödsetalet och födelsenettet hamnade på -3 personer.

# POLITISK ORGANISATION



## KONCERNEN

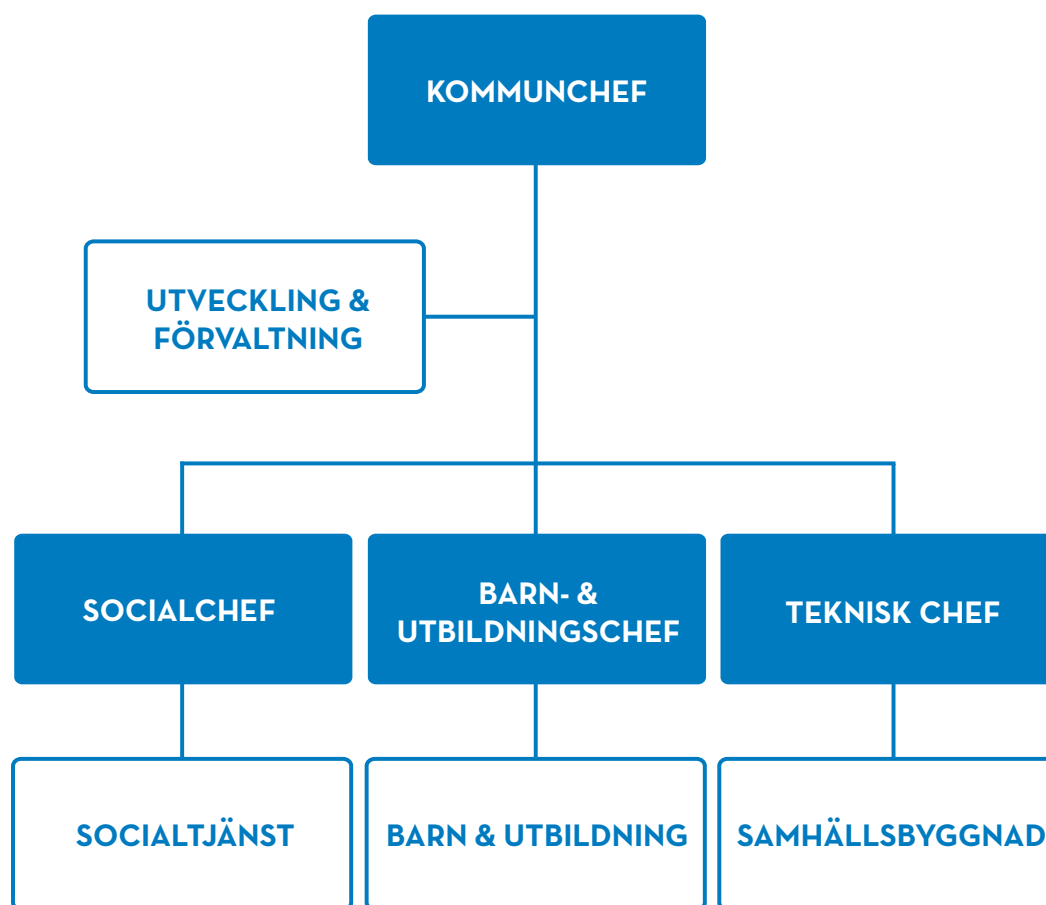
**Grums Hyresbostäder AB**  
100 %

**Stiftelsen Grums  
Hyresbostäder**  
100 %

**Karlstad-Grums  
Vattenverksförbund**  
50 %

Koncernen Grums kommun 2018-12-31 Bolag (tkr)	Omsättning	Tillgångar	Skulder	Eget kapital
Grums Hyresbostäder AB	46 728	170 429	150 956	19 473
Stiftelsen Grums kommuns hyresbostäder	13 040	59 070	52 667	6 403
Karlstad-Grums Vattenverksförbund	4 994	18 141	16 979	1 162

# FÖRVALTNINGSORGANISATION



## ORGANISATIONSGRUNDANDE PRINCIPER

Förvaltningsorganisationen ska präglas av några viktiga organisationsgrundande principer.

Grums kommun ska ha en organisation som

- främjar samarbete över gränserna
- underlättar en helhetssyn
- har tydligt medborgarfokus genom att sätta den enskilda individen i fokus
- underlättar för den enskilde i mötet med kommunen
- skapar förutsättningar för kompetensutveckling och god organisationskultur.

## ORGANISATIONEN

Från och med 2018 gällde en ny förvaltningsorganisation som togs fram för att öka tydligheten, samverkan och samsynen i organisationen.

En ny stabsfunktion bildades med namnet utveckling och förvaltning. Staben indelades i fem olika funktioner för ekonomi, HR, administration, tillväxt och IT. Varje funktion fick varsin funktionschef. Verksamheterna delades i sin tur upp i tre olika sektorer kallade socialtjänst, barn och utbildning samt samhällsbyggnad. Varje sektor fick även de varsin chef och för kommunchefen innebar omorganisationen ett mer samordnat ansvar över stabsfunktionen och sektorerna.

# FÖRVALTNINGSBERÄTTELSE



# FÖRVALTNINGSBERÄTTELSE

## KONCERNEN



### ÖVERGRIPANDE ANALYS MED KONCERNPERSPEKTIV

År 2018 var ekonomiskt bättre än 2017. Koncernen Grums kommun redovisade ett överskott på 15,4 mkr, vilket var 7,2 mkr bättre än år 2017.

Befolkningen ökade med fem personer till 9 016 invånare. Utbetalningen av skatter och statsbidrag blev dock något sämre än de kalkyler som används för kommunens prognoser.

Med 2018 års resultat blev förutsättningarna bättre för att uppfylla de finansiella målen. Men trots att verksamheterna visade överskott så hamnade kommunen inte i nivå med resultatmålet. Det krävs fortsatt ekonomisk återhållsamhet för att klara en god ekonomisk hushållning.

### VIKTIGA HÄNDELSE

Befolkningen ökade något och invånarantalet var över 9 000 personer.

Beslut om byggnation av ny skola togs för att ersätta byggnaden på Södra skolan, som har sättningar i grundkonstruktionen och vars inomhusklimat inte är tillfredsställande. Byggnationen påbörjades hösten 2018 och inflyttning är planerad till hösten 2020.

Ombyggnationen för att få en familjecentral i centrala Grums hann i princip färdigställas under året och invigning sker i mars 2019.

Under året hyrde Grums Hyresbostäder AB ut fler lägenheter och lokaler än budgeterat. Planerade underhålls- och renoveringsarbeten utfördes på bolagets fastigheter och anlagda bränder krävde akuta sanerings- och återställningsarbeten.

Grums gjorde en omorganisation och bildade en ny förvaltningsorganisation för att öka tydligheten, samverkan och samsynen i kommunens organisation.

Grums framtida åtaganden kräver att verksamheterna fortsätter att anpassas för att kommunen ska klara större investeringar och utvecklingsinsatser. Det behövs för att göra Grums mer attraktiv för boende och näringsliv.



## EKONOMISKT UTFALL

### GRUMS HYRESBOSTÄDER AB

Grums Hyresbostäder AB redovisade ett överskott på 2 150 tkr. Antalet vakanta lägenheter var fortsatt lågt. Vid årsskiftet var fyra lägenheter outhyrda. Av dessa kommer två lägenheter att hyras ut från och med den 1 januari 2019. Två lägenheter renoverades och är uthyrda från och med den 1 mars 2019. Vakansgraden för helåret uppgick till 1,09 procent. Ägardirektivens mål om en vakansgrad under 3 procent uppnåddes.

Bostadsbolaget, med dess service och trygghet, betyder mycket för en positiv befolkningsutveckling. Att aktivt marknadsföra Grums i samarbete med näringslivet är viktigt för att öka inflyttningen, och därmed efterfrågan på lägenheter.

Under året drabbades bolaget av ett antal vattenläckor av betydande omfattning, dessutom anlades ett antal bränder. Försäkringsersättningar samt ökade hyresintäkter kompenenserade dock de ökade kostnaderna för sanering och återställningsarbeten.

### STIFTELSEN GRUMS KOMMUNS HYRESBOSTÄDER

Stiftelsen Grums kommuns hyresbostäder förvaltar i huvudsak specialbostäder för äldre och funktionsnedsatta personer. Bostäderna hyrs av kommunens äldreomsorg och omsorgen om personer med funktionsnedsättning. Dessutom hyr förskoleverksamheten Backvägen 1 för skolbarnomsorg. Det finns även två trygghetsboenden med 59 lägenheter. Uthyrningsbeståndet består av 148 lägenheter och sex lokaler. Ytterligare ett trygghetsboende blev färdigt under året och var inflyttningsklart den 1 december.

Verksamheten utgjordes i huvudsak av drift och underhåll.

Stiftelsen redovisade ett överskott på 416 tkr. Med 2018 års resultat uppgick det balanserade resultatet till 5 481 tkr.

### KARLSTAD-GRUMS VATTENVERKSFÖRBUND

Karlstad-Grums Vattenverksförbund ändrade organisationsform år 2011 och är nu ett kommunalförbund med direktion. Förbundets uppgift är att producera dricksvatten till kommunerna Grums och Karlstad. Kostnaderna täcks med avgifter för vattenförbrukningen. Totalt 1,5 miljoner kubikmeter vatten producerades där Grums stod för 0,8 miljoner kubikmeter, vilket var något högre än 2017. Resultatet för år 2018 var 0 kronor. Ingen ytterligare avsättning gjordes till investeringsfonden som därför fortsatt uppgick till 4 mkr.



### GRUMS KOMMUN

Kommunen redovisade ett överskott på 12,8 mkr, vilket var 0,9 mkr bättre än budgeterat.

Verksamheternas nettokostnader gav ett överskott på 5,5 mkr. Utfallet var betydligt bättre än år 2017 och förklaras framför allt av en del vakanser och eftersläpade beslut om statsbidrag gällande tidigare års insatser. Det finns dock fortsatt stora obalanser inom vissa verksamhetsområden som måste åtgärdas.

Finanssidan gick med 4,6 mkr i underskott där framför allt pensionerna utgjorde en stor del. Skatter och statsbidrag redovisade ett underskott på 1,3 mkr. Den låga räntenivån medförde dock att finansnettot gav ett överskott mot budget på 3,2 mkr.

### SKULDBÖRDAN

Låneskulden var oförändrad på 383 mkr. Den del av låneskulden som inte vidareutlånades till bolagen blev 191,5 mkr. Det beräknade pensionsåtagandet minskade med 10,7 mkr. Det medförde att kommunens skuldbörda, inklusive pensionsåtagandet, minskade med 10,7 mkr till 390,6 mkr.

### DE FINANSIELLA MÅLEN

Kommunens resultat innebär att balanskravet är uppfyllt och kommunen inte är skyldig att återställa något kapital. I stort sett är de finansiella målen uppfyllda enligt god ekonomisk hushållning.

Kommunfullmäktige fastställde de finansiella mål som är av betydelse för god ekonomisk hushållning i Grums kommun.

Resultatnivån ska vara minst 2,5 procent av skatter och statsbidrag (utfall 2,4 procent).

Den totala låneskulden, inklusive ansvarsförbindelsen, ska minska med minst 2 mkr årligen (utfall 10,7 mkr).

### VERKSAMHETSMÅL

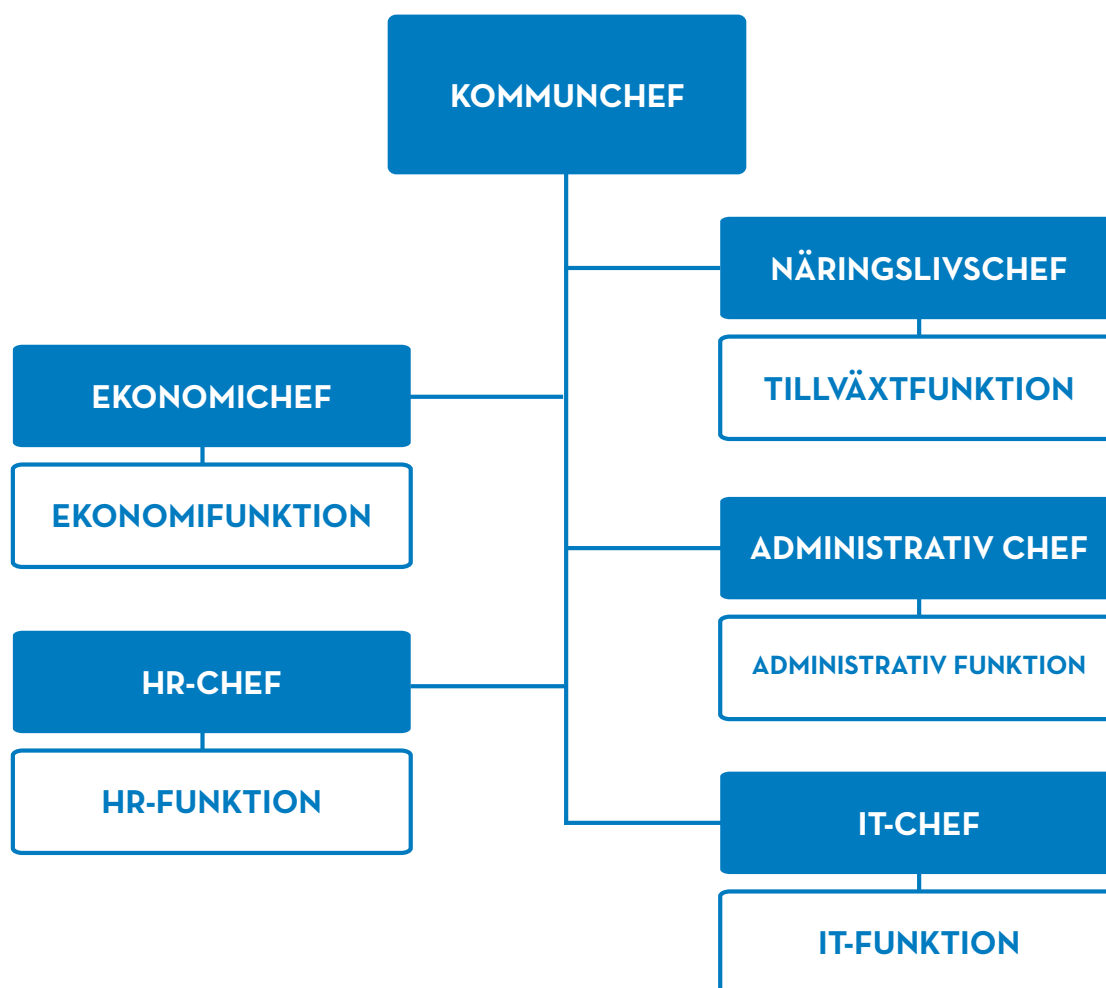
Enligt god ekonomisk hushållning fastställde kommunfullmäktige mål för varje verksamhetsområde. Måluppfyllelsen varierar men utfallet föll över lag väl ut. På nästa sida följer en sammanställning av måluppfyllelsen. En mer detaljerad redovisning finns i verksamhetsberättelsen för respektive verksamhetsområde.

## SAMMANSTÄLLNING AV MÅLUPPFYLLELSE 2018

Ja	Delvis	Nej	
			<b>UTVECKLING OCH FÖRVALTNING</b>
●			Fastställa och prioritera åtgärder i upprättade IT-planer i samråd med verksamheterna.
		●	Sjukskrivningar ska minska med minst 2 procentenheter.
●			Skapa fler personalförmåner och marknadsföra kommunen som en attraktiv arbetsgivare.
●			Dataskyddsförordningens regler implementeras.
●			På olika sätt kommunicera ut vad vi gör, även hur vi tar tag i problem. Minst två pressmeddelanden, artiklar eller liknande per månad.
●			Ta kontakt med och besöka de företag som är här tillfälligt under byggtiden på Billerud Korsnäs.
		●	Fortsätta medborgardialog genom att använda olika kanaler och forum, minst fyra per år.
			<b>ÄLDREOMSORG</b>
	●		Internutbilda all personal i hemtjänsten i missbruksproblematik och social ohälsa.
		●	Max 14 ur personalen ska besöka varje vårdtagare i hemtjänsten under en tvåveckorsperiod.
●			Inrätta daglig verksamhet för personer med demens.
			<b>OMSORG OM PERSONER MED FUNKTIONSNEDSÄTTNING</b>
	●		Fortsätta utveckla aktiviteter på fritiden för att möta allas behov.
●			Utbildningssatsning inom autismspektrumområdet.
●			Fler placeringar från daglig verksamhet i andra verksamheter och även externa placeringar.
			<b>ARBETSMARKNADSENHET</b>
	●		20 personer ska gå från försörjningsstöd till egen försörjning via arbetsmarknadsenheten. Det kan ske genom arbete, studier eller annan försörjningsform exempelvis aktivitetsersättning.
●			Arbetsmarknadsenheten ska erbjuda feriepraktik under sommarperioden för ungdomar som fyller 15 och 16 år med fullständigt personnummer och som är folkbokförda i kommunen.
			<b>INDIVID- OCH FAMILJEOMSORG</b>
	●		Bibehålla och utveckla samverkan-skola-socialtjänst.
●			Utveckla arbetsformer och stöd till män.
●			Utveckla samverkan och metodstöd tillsammans med arbetsmarknadsenheten.
	●		Minska antalet som har långvarigt (mer än fem år) försörjningsstöd.
			<b>FÖRSKOLA</b>
●			Aktivt delta i utvecklingen av familjecentral i samarbete med landstinget.
●			Ta fram kostnadsberäkning för årligt arbete för att kunna få en giftfri förskola 2025. Målet delas med område fastighet.
●			Tillsammans med skolan arbeta kompensatoriskt och med kontinuerligt kompetenshöjande aktiviteter kring digital utveckling för att nå målen i den nationella IT-strategin.
			<b>GRUNDSKOLA</b>
●			Tillsammans med förskolan arbeta kompensatoriskt och med kontinuerligt kompetenshöjande aktiviteter kring digital utveckling för att nå målen i den nationella IT-strategin.
●			Alla elever F-9 ska få individuellt pedagogiskt stöd för att uppnå bästa resultat efter sin förmåga.
●			Utifrån SKL:s enkät ska vi vara kvar på minst samma höga nivå.
●			Arbeta främjande och förebyggande med elevhälsan och tillsammans med socialtjänsten via elevhälsoplan och likabehandlingsplan.

Ja	Delvis	Nej	
			<b>GYMNASIESKOLA OCH VUXENUTBILDNING</b>
	●		Förstärkt information om vikten av och möjligheter till utbildning.
●			Ökad andel som kompletterar slutbetyg från gymnasiet eller grundskolan för att möjliggöra fortsatta studier.
●			Fortsatt uppföljning av frånvaro för att minska risken för avhopp.
●			I samarbete med arbetsmarknadsenheten öka andel praktikplatser både inom och utanför den kommunala verksamheten.
			<b>KULTUR OCH FRITID</b>
●			Fortsatt utveckling av fritidsgårdens verksamhet med fokus på kostnadsfria aktiviteter.
	●		Genomföra aktiviteter/projekt utifrån framtagna utvecklingsplan för Grums IP.
●			Förbättrade folkhälsotal, med särskilt fokus på åldersgruppen 0-30 år.
			<b>KOST OCH STÄD</b>
		●	Mäta mängden konsumerad mat/matgäst i skolan och på en särskild bostad en vecka fyra gånger/år.
●			Tillsammans med övriga kommuner i Värmland arbeta fram gemensamma riktlinjer för specialkost i förskola och skola.
●			Arbeta med fortsatt godkänd miljödiplomering för städverksamheten.
	●		Mäta kundnöjdheten inom städverksamheten.
			<b>FASTIGHET</b>
●			Ta fram ett projekteringsunderlag för kommunhuset/bibliotekshusets inomhusmiljö.
●			Analys av fjärrvärmesaxen för att se om kommunen köper rätt effekt efter nya effektmodellen.
●			Projektering av nybyggnation av Södra skolan hus 2.
		●	Ta fram kostnadsberäkning för årligt arbete för att kunna få en giftfri förskola 2025. Målet delas med område förskola.
			<b>GATA</b>
●			Fortsatt satsning på utemiljön i kommunen.
●			Ta fram förslag och kostnader för hastighetsdämpande och trafiksäkerhetshöjande åtgärder för Slottsbronns och Grums tätorter. I samarbete med område grundskola och område fastighet utreda säkra på- och avstigningsplatser i anslutning till skolorna.
	●		Ta fram vattenskyddsområden för Borgvik och Värmskog, det mesta av detta i egen regi.

# UTVECKLING OCH FÖRVALTNING



En omorganisation innebar att de tidigare stödfunktionerna gemensam service och medborgarkontoret utvecklades. Uppgifterna fördelades om till det nya området utveckling och förvaltning, men även i viss utsträckning till de nya sektorerna socialtjänst, barn och utbildning samt samhällsbyggnad.

Utveckling och förvaltning ska stödja den politiska organisationen, kommunchefen och verksamheterna i de uppgifter som finns inom uppdraget. Här finns stödfunktioner för ekonomi, personal, tillväxt, IT och administration.

Utöver dessa funktioner ligger här även utbyggnaden av bredband. En bredbandsstrategi för 2013–2020 beslutades av kommunfullmäktige 2013 och är grunden för kommunens arbete med utbyggnaden. En länsstrategi för samma period antogs av Region Värmland. Enligt kommunens bredbandsstrategi ska förutsättningarna för en utbyggnad av fiberbaserat bredband öka. Fokus ligger på landsbygden. Det fortsatta länsarbetet Bredbandssamordning Värmland består av Region Värmland, länsstyrelsen och länets kommuner.

**UPPFÖLJNING AV KONKRETA MÅL****● 1. Fastställa och prioritera åtgärder i upprättade IT-planer i samråd med verksamheterna.**

Målet är uppfyllt. Alla verksamheter genomförde en dialog om kommunens IT-plan under hösten.

**● 2. Sjukskrivningar ska minska med minst 2 procentenheter.**

Målet är inte uppfyllt. Sjuktalet ökade från 6,58 till 7,01 procent. Sjukfrånvaron längre än 60 dagar minskade något. Av de längre sjukfallen hörde 53 procent från psykiska sjukdomar, en andel som var något högre än snittet för Värmland, som låg under 50 procent.

**● 3. Skapa fler personalförmaner och marknadsföra kommunen som en attraktiv arbetsgivare.**

Målet är uppfyllt. Under våren infördes "förmånscykel" som en personalförman. Hittills har ett hundratal cyklar beställts.

Grums kommun deltog vid den årliga jobbmässan Hotspot på universitetet i februari.

Alla chefer deltog i föreläsningar kring självledarskap och arbetsrätt.

**● 4. Dataskyddsförordningens regler implementeras.**

Målet är uppfyllt.

**● 5. På olika sätt kommunicera ut vad vi gör, även hur vi tar tag i problem. Minst två pressmeddelanden, artiklar eller liknande per månad.**

Målet är uppfyllt. Bland annat hade kommunen varje vecka en helsida med samhällsinformation i GV-nytt.

**EKONOMIFUNKTION**

Ekonomifunktionen är kommunens verkställande organ för den ekonomiska förvaltningen och ska ge den politiska organisationen och förvaltningsorganisationen så god service som möjligt. All samordning och styrning är sammanförd till ekonomifunktionen.

**HR-FUNKTION**

HR-funktionen har både en strategisk uppgift och en serviceuppgift. Den strategiska uppgiften är att öka möjligheterna att rekrytera och behålla medarbetare. Uppgifterna är, beroende på deras karaktär, stödjande, styrande eller bestämmande.

**TILLVÄXTFUNKTION**

Tillväxtfunktionen ansvarar för näringslivs- och turismfrågor, strategiska integrationsfrågor, strategiska miljöfrågor, kundtjänst och växel.

**NÄRINGSLIV**

Tillväxtfunktionen arbetar för att förbättra företagsklimatet i kommunen. En del i det är att arrangera evenemang där företagare, politiker och tjänstepersoner deltar. Kompetensförsörjning är en stor utmaning. Funktionen arrangerade i samarbete med Arbetsförmedlingen en rekryteringsmessa för att förenkla för företagen att finna rätt kompetens.

Tillväxtfunktionen ansvarar även för försäljning av villatomter.

**TURISM**

Tillväxtfunktionen skapar mötesplatser för turismentreprenörer och föreningar och därmed förutsättningar för att turismen i kommunen utvecklas. En egen turistbroschyr produceras. Information om besöksmål och evenemang spreds vid nätverksträffar med Karlstadsregionens turismgrupp, på turistbyråträffar och i nätverket för turistchefer i Värmland.

Under sommaren hade kommunen en mobil turistinformation vid cirka fem tillfällen. Då flyttade turistinformationen och "strandbibblan" ut dit turisterna var.

## INTEGRATION

Tillväxtfunktionen har ett övergripande ansvar för integrationsarbetet och följer upp handlingsplaner för olika verksamheters integrationsarbete.

*Tia-projektet* (tidiga insatser för asylsökande) fortsatte, liksom språkcaféet på Allas Café. Ett nytt projekt *Järpegatan tillsammans* startade. Syftet är att utveckla Järpegatan och förebygga segregation och otrygghet på området. Integrationsgruppen arbetade med samverkansgruppen Integrationsforum, som består av kommunala verksamheter och civilsamhället (lokala föreningar).

## KUNDTJÄNST OCH VÄXEL

Kundtjänst har kunskap om hela kommunen och kan ge medborgare och företagare information, vägledning och rådgivning, både med personlig service och via webben. Kundtjänst serverar med blanketter och ansökningshandlingar och ser till att besökare kommer i kontakt med rätt handläggare. Kundtjänst fungerar även som kommunens turistbyrå.

## STRATEGISKA MILJÖFRÅGOR

Arbetet med att sätta ett starkare fokus på hållbarhet påbörjades. Målet är att ta fram en miljö- och hållbarhetsplan. Motioner i kommunfullmäktige angående Fossilfritt Sverige och minskningen av mikroplaster ska hanteras av miljö- och hållbarhetsplanen som håller på att tas fram.

## TRYGGHETSKONTOR

Grums kommun, Polismyndigheten och räddningstjänsten samarbetar i så kallade trygghetskontor. Polisen och räddningstjänsten finns på plats en dag i veckan i anslutning till kundtjänst. Vidare undertecknade kommunen och Polisen ett medborgarlöfte. Det är en del av det brottsförebyggande och trygghetsskapande arbetet.

## ADMINISTRATIV FUNKTION

Den administrativa funktionen innefattar dokument- och ärendehantering, extern och intern kommunikation, miljö- och hälsoskyddsfrågor samt byggärenden.

Funktionen ansvarar för kommunens webbplatser, konton i sociala medier, marknadsföring, profilering och kontakt med press och media.

● **6. Ta kontakt med och besöka de företag som är här tillfälligt under byggtiden på Bilerud Korsnäs.**

Målet är uppfyllt.

● **7. Fortsätta medborgardialogen genom att använda olika kanaler och forum, minst fyra per år.**

Målet är inte uppfyllt. Organisationsförändringen och höstens allmänna val medgav inte insatser för att nå målet.





### MILJÖ- OCH HÄLSOSKYDD

Miljö- och hälsoskyddsinspektörerna ansvarar för att miljöbalken och dess följdlagar efterföljs. En behovsutredning med tillhörande tillsynsplan för miljö- och hälsoskydd finns enligt lag.

### BYGGLOV

Byggnadsinspektören handlägger ärenden i enlighet med plan- och bygglagen (PBL) samt ger råd inför bygglovsansökan och beslutar bland annat om förhandsbesked, bygglov och slutsamråd.

### ENERGIRÅDGIVNING

Klimat- och energirådgivningen genomfördes i samarbete med Karlstads kommun.

### IT-FUNKTION

Funktionen hanterar IT-frågor för såväl hård- som mjukvara för datorer och telefoni, inklusive kommunens telefonväxel. Uppdraget ska utföras enligt fastställda strategier och policydokument. Funktionen är stödjande, styrande och beslutande. En stor uppgradering av brandväggar genomfördes. Vidare påbörjades ett projekt för att förenkla administrationen kring användarkonton i olika system.

### EKONOMISKT RESULTAT

(tkr)	Resultat 2017	Resultat 2018	Budget- avvikelse
Kostnader		60 286	
Intäkter		5 045	
Netto		55 241	479

### RESULTAT

Årets resultat var +0,5 mkr.

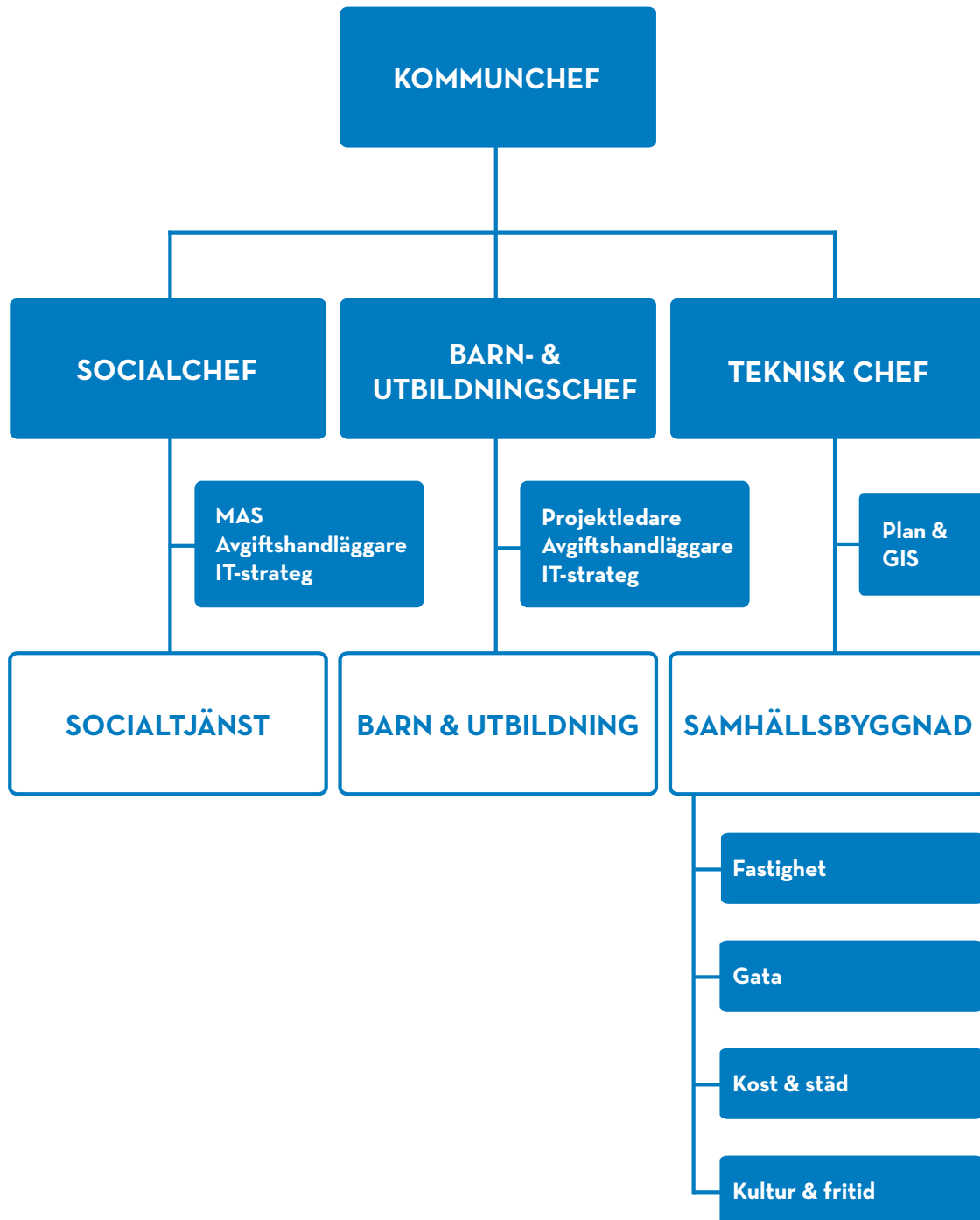
Jämförelsestatistik för 2017 går inte att få fram på ett rättvisande sätt, eftersom stabsfunktionen är ny.

De centrala telefonikostnaderna minskade, eftersom kostnaderna börjat belasta respektive verksamhet.

Kommunen hade höga kostnader för konsulter i samband med bland annat uppgraderingar av ekonomi- och personalsystemen.



# SAMHÄLLSBYGGNAD



## PLAN OCH GIS

Plan- och GIS-verksamheten (geografiskt informationssystem) ansvarar bland annat för detaljplaner, lantmäteriärenden, kommunens primärkarta, interaktiva kartor och kommunens översiktsplan.

### EKONOMISKT RESULTAT

(tkr)	Resultat 2017	Resultat 2018	Budget- avvikelse
Kostnader		3 496	
Intäkter		3 358	
Netto		138	643

### UPPFÖLJNING AV KONKRETA MÅL

● **1. Fortsatt utveckling av fritidsgårdens verksamhet med fokus på kostnadsfria aktiviteter.**

Målet är uppfyllt, men arbetet fortsätter.

● **2. Genomföra aktiviteter/projekt utifrån framtagen utvecklingsplan för Grums IP.**

Målet är delvis uppfyllt. Aktiviteter och projekt planeras och målet bedöms uppnås 2019.

● **3. Förbättrade folkhälsotal, med särskilt fokus på åldersgruppen 0-30 år.**

Målet är uppfyllt, men arbetet pågår kontinuerligt.

### EKONOMISKT RESULTAT

(tkr)	Resultat 2017	Resultat 2018	Budget- avvikelse
Kostnader	23 232	23 677	
Intäkter	2 798	3 339	
Netto	20 434	20 339	805

### RESULTAT

Årets resultat var +0,6 mkr. Eftersom sektorn är ny kan inga jämförelser göras bakåt i tiden.

Samhällsplaneringen hade ett intäktskrav som inte uppnåddes. Intäkterna baseras till största del av detaljplansavgifter. Skogen gav ett överskott med anledning av en planerad avverkning.

### KULTUR OCH FRITID

Verksamhetsområdet innefattar bibliotek, kulturevenemang, badhus, sporthall, folkhälsa idrottsanläggningar, båthamnar, badplatser, motionsspår, friluftsliv, vandringsleder och fritidsgård. I verksamheten ingår bidrag till en rad olika organisationer och föreningar, inklusive bidrag för skötsel av idrottsanläggningar.

Under hösten genomfördes ett samarbete med Region Värmland kring projektet *Dansresidens* i Grums. Fyra professionella danskonstnärer inklusive koreograf arbetade under sex veckor tillsammans med ungdomar fram en dansföreställning med inriktning på hip-hop.

Kulturrådets satsning på kultur i förskolor genomfördes och på höstlovet kom Cirkus Cirkör till Grums. En fortsättning på förra årets *Artscape* ledde till en ny väggmålning vid den stora bassängen i badhuset. Konstnären var SuperG.

Arbetet med Sven-Erik Magnussons minnesresa påbörjades och genomförs i samarbete med hans familj och Grums kommun.

### RESULTAT

Årets resultat var +0,8 mkr. Överskottet berodde på en vakans och flera större bidrag från statliga myndigheter.

## KOST OCH STÄD

Kost- och städområdet ansvarar för matproduktion och städning inom Grums kommun.

Kostenheten har 2 tillagningskök och 14 mottagningskök. Central-köket på Jättestensskolan lagar mat till alla skolor och förskolor utom Borgviks förskola (som har eget tillagningskök), samt till en del av kommunens äldreomsorg.

Städenheten ansvarar för städning i kommunens fastigheter och för några externa kunder. Totalt städas cirka 24 000 kvadratmeter varje vardag fördelade på 30 städobjekt.

Ett förslag på ombyggnad av Jättestensskolans kök togs fram för att tillgodose kraven på god livsmedelshygien och god arbetsmiljö. Kostenheten deltog i ett projekt som Karlstads kommun tagit initiativ till, där kockar från kommunerna besökte närproducenter och utformade recept på deras produkter. Det resulterade i en kokbok med namnet *Nära mat till många gäster*.

De ekologiska inköpen utgjorde 25,5 procent av de totala inköpen. Under sommaren var det brist på ekologiska varor och kommunen fick istället köpa konventionella produkter.

## RESULTAT

Årets resultat var -0,1 mkr. Underskottet orsakades av högre personalkostnad på grund av sjukfrånvaro. Resultatet förbättrades dock genom att en ny upphandling av kemisk-tekniska produkter gav lägre kostnader.

## FASTIGHET

Område fastighet ansvarar för drift, underhåll och investeringar avseende kommunens fastighetsbestånd.

Området hade inga större driftstörningar under året.

Två stora projekt var i fokus, familjecentralen och en ny skolbyggnad vid Södra skolan. Familjecentralen på Sveagatan 61 tas i bruk i februari 2019. Arbetet med Södra skolan pågår till hösten 2020.

Fastighet arbetade även med att planera ombyggnaden av kommunhuset. I badhuset renoverades de sista omklädningsrummen och de togs i bruk under hösten. I Gruvan byttes ventilationen i restaurangdelen, köket renoverades och ny ljud- och bildutrustning installerades.

## UPPFÖLJNING AV KONKRETA MÅL

● **1. Mäta mängden konsumerad mat/matgäst i skolan och på en särskild bostad en vecka fyra ggr/år.**

Målet är inte uppfyllt. Mätning gjordes vid ett tillfälle.

● **2. Tillsammans med övriga kommuner i Värmland arbeta fram gemensamma riktlinjer för specialkost i förskola och skola.**

Målet är uppfyllt. Riktlinjer togs fram och används i verksamheten.

● **3. Arbeta med fortsatt godkänd miljödiplomering för städverksamheten.**

Målet är uppfyllt. Städverksamhetens miljöarbete godkändes vid revisionen 2018.

● **4. Mäta kundnöjdheten inom städverksamheten.**

Målet är delvis uppfyllt. En enkät skickades ut till berörda, men svarsfrekvensen var inte tillfredsställande och därför går det inte att dra några slutsatser.

## EKONOMISKT RESULTAT

(tkr)	Resultat 2017	Resultat 2018	Budgetavvikelse
Kostnader	22 447	22 835	
Intäkter	21 188	21 497	
Netto	1 259	1 338	- 129

## UPPFÖLJNING AV KONKRETA MÅL

● **1. Ta fram ett projekteringsunderlag för kommunhuset/bibliotekshusets inomhusmiljö.**

Målet är uppfyllt.

● **2. Analys av fjärrvärmesaxen för att se om kommunen köper rätt effekt efter nya effektmodellen.**

Målet är uppfyllt.

● **3. Projektering av nybyggnation av Södra skolan hus 2.**

Målet är uppfyllt.

● **4. Ta fram kostnadsberäkning för årligt arbete för att kunna få en giftfri förskola 2025. Målet delas med område förskola.**

Målet är ej uppfyllt. Det återstår att beräkna ytorna som blir berörda för att målet ska uppfyllas.

## EKONOMISKT RESULTAT

(tkr)	Resultat 2017	Resultat 2018	Budget- avvikelse
Kostnader	38 534	38 488	
Intäkter	33 320	34 208	
Netto	5 214	4 280	170

## UPPFÖLJNING AV KONKRETA MÅL

## ● 1. Fortsatt satsning på utemiljön i kommunen.

Målet är uppfyllt.

## ● 2. Ta fram förslag och kostnader för hastighetsdämpande och trafiksäkerhetshöjande åtgärder för Slottsbronns och Grums tätorter. I samarbete med område grundskola och område fastighet utreda säkra på- och avstigningsplatser i anslutning till skolorna.

Målet är uppfyllt. Förslag och kostnader presenteras i början av 2019.

## ● 3. Ta fram vattenskyddsområden för Borgvik och Värmskog, det mesta av detta i egen regi.

Målet är delvis uppfyllt. Ett inledande informationsmöte med länsstyrelsen genomfördes. Arbetet kommer att pågå i flera år.

## EKONOMISKT RESULTAT

(tkr)	Resultat 2017	Resultat 2018	Budget- avvikelse
Kostnader	73 207	72 372	
Intäkter	54 595	50 866	
Netto	18 612	21 506	- 764

## RESULTAT

Årets resultat var +0,2 mkr.

## GATA

Område gata ansvarar bland annat för skötsel av gator, vägar och utemiljö, snöröjning, dricksvatten och avlopp, skog, avfallshantering, maskinpark och verkstad.

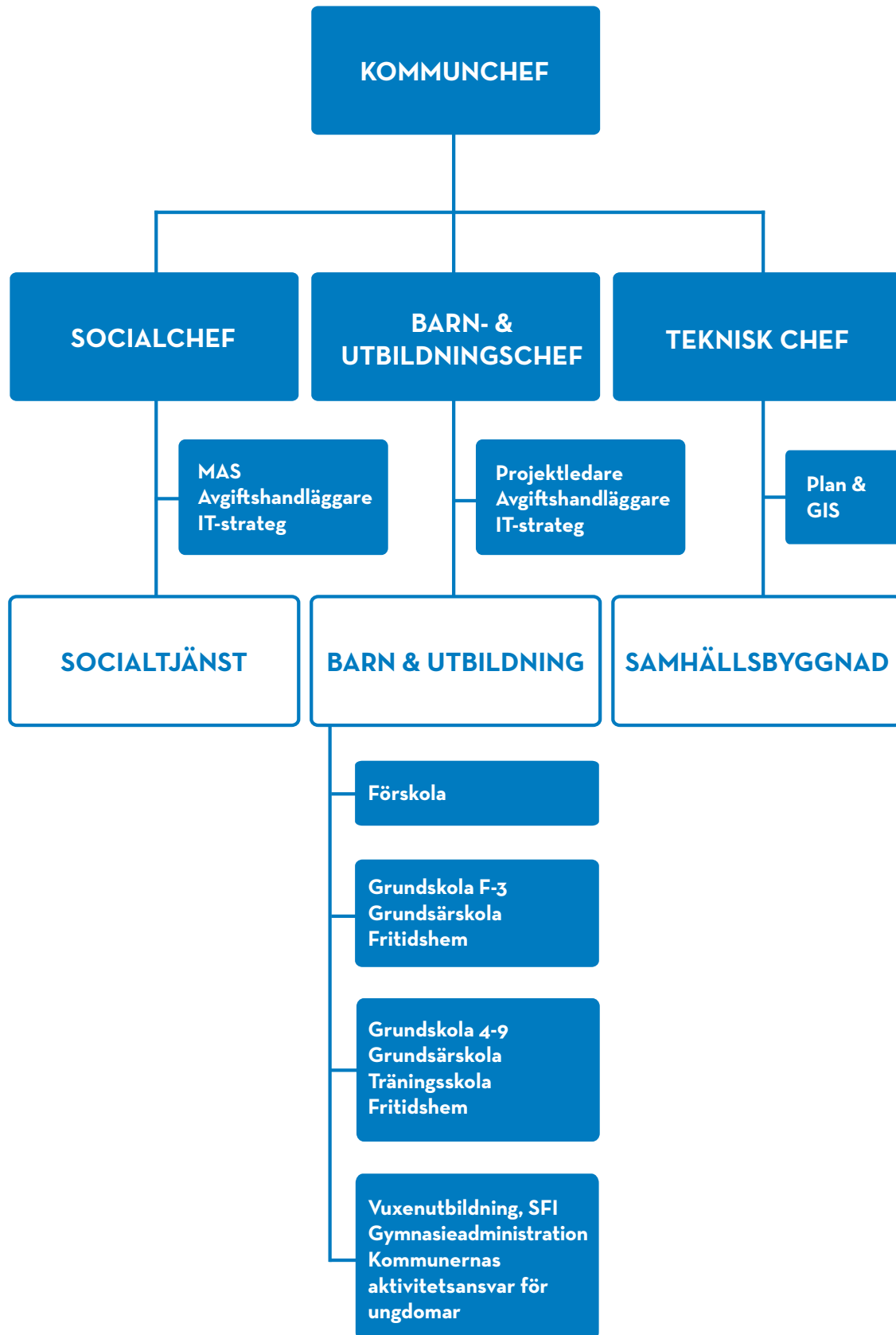
En händelse i vattenverket i Törne i september innebar att halten av e-kolibakterier i dricksvatten till Grums översteg gränsvärdet och allmänheten rekommenderades att koka vattnet. Ett större VA-projekt med byte av vatten- och avloppsledning i Väsby påbörjades.

Utöver den dagliga driften genomfördes ett antal mindre projekt med gång- och cykelvägar, asfaltering samt förbättringar och utbyten av gatubelysning.

## RESULTAT

Årets resultat var -0,8 mkr. Åtgärder för att förebygga vattenskadorna på fastigheter orsakade av avloppsstopp har gett resultat, samtidigt som året var kostsamt gällande vinterväghållningen.

# BARN OCH UTBILDNING



## UPPFÖLJNING AV KONKRETA MÅL

● **1. Aktivt delta i utvecklingen av familjecentral i samarbete med landstinget.**

Målet är uppfyllt. Utvecklingen av en familjecentral pågår och den invigs i mars 2019.

● **2. Ta fram kostnadsberäkning för årligt arbete för att kunna få en giftfri förskola 2025. Målet delas med område fastighet.**

Målet är uppfyllt. För att allt som inte är giftfritt ska kunna bytas ut bedöms det bli en kostnad på 20 tkr per förskoleavdelning.

● **3. Tillsammans med skolan arbeta kompensatoriskt och med kontinuerligt kompetenshöjande aktiviteter kring digital utveckling för att nå målen i den nationella IT-strategin.**

Målet är uppfyllt. Alla pedagoger i förskolan har nu en personlig dator. Projektor finns på varje förskola. Ett digitalt dokumentationsverktyg för pedagogerna håller på att införas.

## EKONOMISKT RESULTAT

(tkr)	Resultat 2017	Resultat 2018	Budgetavvikelse
Kostnader	59 563	61 356	2 454
Intäkter	8 476	9 642	1 854
Netto	51 087	51 714	- 600

## UPPFÖLJNING AV KONKRETA MÅL

● **1. Tillsammans med förskolan arbeta kompensatoriskt och med kontinuerligt kompetenshöjande aktiviteter kring digital utveckling för att nå målen i den nationella IT-strategin.**

Målet är uppfyllt. Samtliga elever i grundskolan har en egen dator (i förskoleklass delar två elever på en dator). Lärare 4-9 påbörjade både kompetensutveckling och undervisning i programmering enligt inriktningen i den nationella IT-strategin.

All personal deltog i workshops i digitalt lärande.

## FÖRSKOLEVERKSAMHET

Förskolan ska lägga grunden för ett livslångt lärande. Den ska stimulera barns utveckling och lärande samt erbjuda en trygg omsorg. Verksamheten ska anpassas till alla barn i förskolan. I samarbete med hemmet ska barnens utveckling till ansvarskännande människor och samhällsmedlemmar främjas.

I kommunen finns nio förskolor: Borgvik, Åshammar, Svalan, Backvägen, Mossen (utökad med en förskolepaviljong en del av året), Viljan, Järpen, Slottsbron och Segmon. Dessutom finns en öppen förskola på Sveagatan 61.

## RESULTAT

Årets resultat var -0,6 mkr. Underskottet bestod i sin helhet av kostnader för fler förskolebarn i ett av familjekooperativen i Grums kommun.

## GRUNDSKOLA, GRUNDSÄRSKOLA, FÖRSKOLEKLASS OCH SKOLBARNOMSORG

Eleverna ska stimuleras att inhämta och utveckla kunskaper och värden. Skolan ska i samarbete med hemmen främja elevers allsidiga personliga utveckling till aktiva, kreativa, kompetenta och ansvarskännande individer och medborgare. Undervisningen ska anpassas till varje elevs förutsättningar och behov.

Vid kommunens tre F-3-skolor och vid 4-9-skolan finns fritidsverksamhet. Skolorna är: Skruvstads skola årskurs F-3, Slottsbrons skola årskurs F-3, Södra skolan årskurs F-3 och Jättestens skolan årskurs 4-9. Grundsärskola finns på Södra skolan 1-3 och på Jättestens skolan 4-9.



## RESULTAT

Årets resultat var +2,7 mkr. Huvuddelen av överskottet berodde på ett statsbidrag från Migrationsverket, ett bidrag som söktes för extraordinära kostnader för invandringssituationen 2015–2016. Migrationsverket fattade beslut först 2018, vilket gör att bidraget läggs till resultatet 2018. De interkommunala ersättningarna (intäkter för elever i kommunens skolor som är folkbokförda i annan kommun) gav ett överskott vilket också påverkar resultatet positivt. Även statsbidrag från Skolverket gav högre intäkter än förväntat.

### ● 2. Alla elever F–9 ska få individuellt pedagogiskt stöd för att uppnå bästa resultat efter sin förmåga.

Målet är uppfyllt. Skolorna genomför så kallade screeningar och bedömningsstöd som kartlägger elevens förmåga, bedömer behovet av insatser och därefter avgör insatserna. Lärarna i förskoleklass har fått utbildning på området.

### ● 3. Utifrån SKL:s enkät ska vi vara kvar på minst samma höga nivå.

Målet är uppfyllt.

### ● 4. Arbeta främjande och förebyggande med elevhälsan och tillsammans med socialtjänsten via elevhälsoplan och likabehandlingsplan.

Målet är uppfyllt. I F–3 fortsatte man att utveckla det främjande och förebyggande arbetet. En plan för riktade aktiviteter och utbildningar för eleverna i de olika årskurserna togs fram. Kompetenshöjande insatser med personalen genomfördes, bland annat i lågaffektivt bemötande. I 4–9 utformades arbetets olika delar och insatser helt på grundval av resultaten från elevrådsenkäten.

Samverkan med socialtjänsten sker bland annat genom att en representant från individ- och familjeomsorgen (IFO) deltar vid elevhälsans möte 2–3 gånger per termin. Om det finns behov samverkar skolan direkt med IFO.

## EKONOMISKT RESULTAT

(tkr)	Resultat 2017	Resultat 2018	Budget- avvikelse
Kostnader	127 657	132 888	-1 827
Intäkter	13 526	16 082	4 566
Netto	114 131	116 806	2 739

## UPPFÖLJNING AV KONKRETA MÅL

● **1. Förstärkt information om vikten av och möjligheter till utbildning.**

Målet är delvis uppfyllt.

● **2. Ökad andel som kompletterar slutbetyg från gymnasiet eller grundskolan för att möjliggöra fortsatta studier.**

Målet är uppfyllt. De två senaste läsåren gick över 75 procent av kommunens gymnasieelever ut med någon form av examen, jämfört med mindre än 70 procent de två föregående läsåren.

● **3. Fortsatt uppföljning av frånvaro för att minska risken för avhopp.**

Målet är uppfyllt. Rapporteringen vid avhopp har förbättrats, men var fortfarande mycket bristfällig vid frånvaro. Läsåret 2018/2019 är det hittills 8 avhopp jämfört med 40 hela läsåret 2017/2018.

● **4. I samarbete med arbetsmarknadsenheten öka andel praktikplatser både inom och utanför den kommunala verksamheten.**

Målet är uppfyllt. Under hösten började det kommunala aktivitetsansvaret för unga (KAA) remittera fler till arbetsmarknadsenheten (AME) i Grums. Samverkan med Arbetsförmedlingen om dem som tillhör etableringen försämrades. Arbetsförmedlingen avvecklade de regelbundna mötena från och med hösten. Istället hänvisas till en särskild kontaktperson. Den nya rutinen är inte tillräcklig för att kommunen ska kunna sköta verksamheten som tillhör etableringen (elever som ska läsa sfi och samhällsorientering).

## GYMNASIESKOLA OCH VUXENUTBILDNING

Grums kommun bedriver ingen egen gymnasieverksamhet eller vuxenutbildning. Båda verksamheterna administreras genom det kommunala aktivitetsansvaret för unga (KAA) och ekonomifunktionen.

## RESULTAT

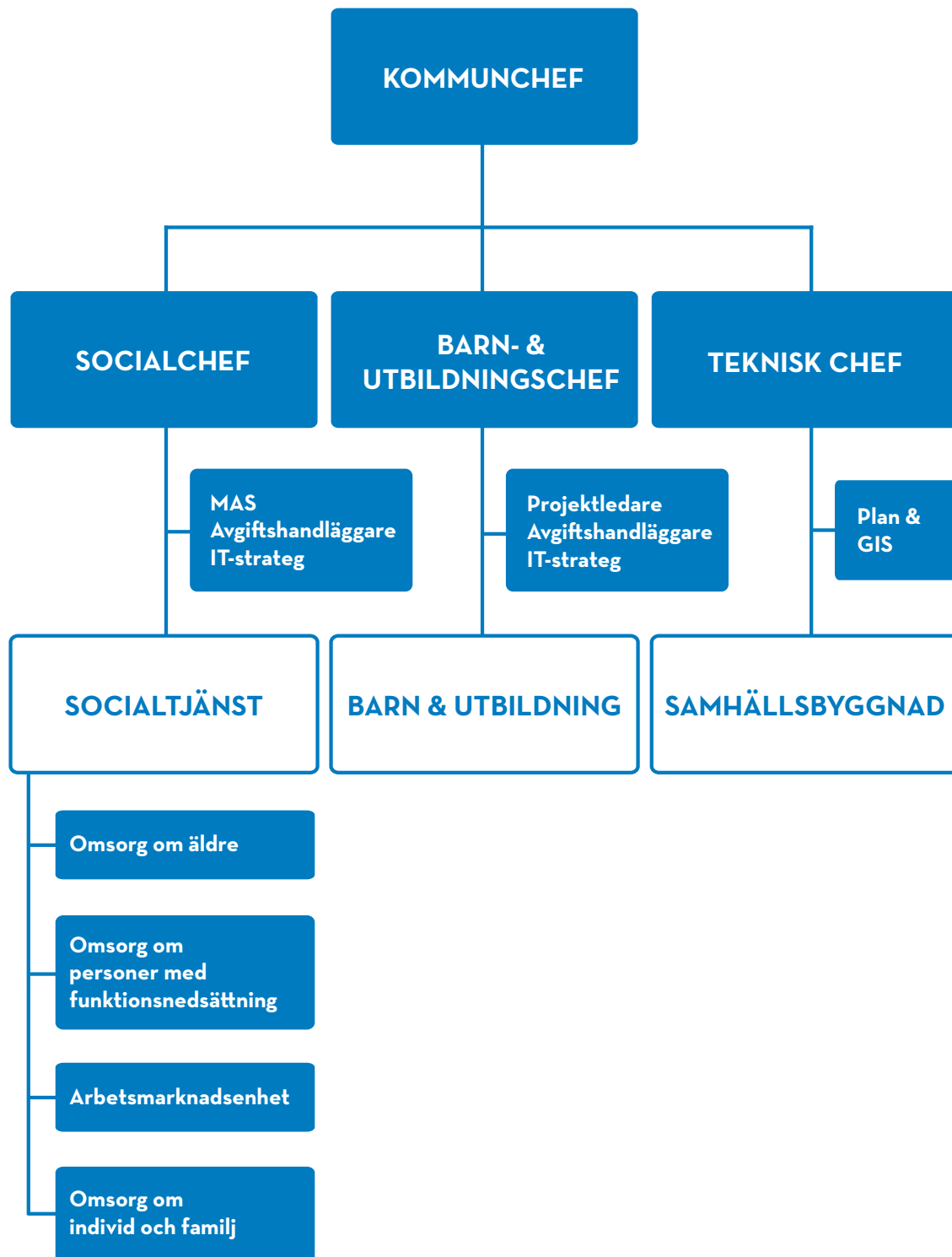
Årets resultat var +0,3 mkr. Överskottet i gymnasieskolan berodde på högre intäkter för asylsökande gymnasieelever än budgeterat. Överskottet i vuxenutbildningen berodde på att kommunen köpte färre platser från andra kommuner.

## EKONOMISKT RESULTAT

(tkr)	Resultat 2017	Resultat 2018	Budget- avvikelse
Kostnader	48 169	45 388	899
Intäkter	6 841	6 182	- 545
Netto	41 328	39 206	354



# SOCIALTJÄNST



## UPPFÖLJNING AV KONKRETA MÅL

### ● 1. Internutbilda all personal i hemtjänsten i missbruksproblematik och social ohälsa.

Målet är delvis uppfyllt. All personal i äldreomsorgen har gått en halvdagsutbildning i bemötande och attityder. Viss hemtjänstpersonal fick handledning för att generellt diskutera svåra ärenden.

### ● 2. Max 14 ur personalen ska besöka varje vårdtagare i hemtjänsten under en tvåveckorsperiod.

Målet är inte uppfyllt. Antalet som besökte kunden under 14 dagar låg under hösten på 15–16 medarbetare. Bemanningsplaneringen kommer att ses över.

### ● 3. Inrätta daglig verksamhet för personer med demens.

Målet är uppfyllt. Violen startade i mars och har öppet två dagar i veckan. Dagverksamheten hade 6 kunder.



## OMSORG OM ÄLDRE

Kommunen har 100 särskilda boendeplatser för äldre, fördelade på fyra enheter: Edsholm (44 lägenheter), Järpegatan (30), Karlberg (19) och Segmon (7). Av lägenheterna är 49 vikta för personer med demenssjukdom.

Det fanns inga lediga lägenheter på äldreboendestäderna vid årsskiftet 2018/2019.

Korttidsenheten Linden har 10 korttidsplatser och ytterligare 2 platser som tillhör mottagningsteamets kunder. Beläggningen var hög, mellan 106 och 117 procent. Under vissa perioder hade Linden ökad bemanning hela dygnet, eftersom det fanns kunder med mycket stora omvårdnadsbehov.

Mottagningsteamet träffar kunden i hemmet för vårdplanering efter kundens sjukhusvistelse. Vårdplaneringen sker tillsammans med biståndshandläggare, distriktssköterska, arbetsterapeut och/eller sjukgymnast.

Hemtjänstpersonalen arbetar 07.00–21.30. Natttid finns en nattpatrull med hela kommunen som arbetsfält. De biståndsbedömda besöken ökade med 1 400 timmar. Till stor del berodde det på fler kunder med stora medicinska insatser.

Servicegruppen arbetar dagtid måndag till fredag och utför inköp, städ och tvätt. Den ansvarar också för att installera och avinstallera trygghetslarm, tillsynskameror och phonirolås (nyckelfri hemtjänst). Antalet kunder ökade med 39 till 178.

I Socialstyrelsens årliga brukarundersökning svarade 98 procent av kunderna att de var ganska eller mycket nöjda med den hemtjänst de får, liksom med hur personalen bemöter dem.

Kommunen ansvarar för sjukvård i hemmet till personer 7 år och äldre, och för dem som bor i särskild bostad. Allt fler svårt sjuka väljer att vårdas i hemmet. Kommunsjuksköterskorna är i tjänst dygnet runt och svarade 2018 för ett stort antal multisjuka personer och personer med omfattande vård i livets slutskede.

Kommunrehab har ansvar för rehabilitering i ordinärt boende, på särskilt boende, korttidsboende, bostad med särskild service enligt lagen om stöd och service till vissa funktionshindrade (LSS) och i olika träningsgrupper på kommunrehab. Enheten ansvarar även för hjälpmedelshandtering och bostadsanpassning. Verksamheten består av 4 arbetsterapeuter, 2 sjukgymnaster och 1 hjälpmedelsassistent.

År 2018 var det 52 nya bostadsanpassningsärenden i Grums kommun. Inget fick avslag. Det var en jämn fördelning på sökande under och över 70 år.

## RESULTAT

Årets resultat var -0,9 mkr.

Antalet biståndsbedömda timmar och antalet kunder i hemtjänsten ökade.

Hemtjänsten hade under sommaren svårt att få tag i behörig personal. Ordinarie personal fick gå in och arbetade extra mot ersättning i form av kvalificerad övertid, vilket ökade kostnaden per timme avsevärt.

För att kunna tillgodose alla biståndsbedömda besök i hemtjänsten krävdes extra personal. Flera kunder hade dubbelbemanning av arbetsmiljöskäl.

Nattpatrullen hade fler biståndsbedömda tillsynsbesök, vilket föranledde extraturer ute stora delar av året.

Servicegruppen fick en stor ökning av antalet kunder och extra resurser krävdes för att verkställa besluten.

## OMSORG OM PERSONER MED FUNKTIONSNEDSÄTTNING

I kommunen finns tre bostäder med särskild service med olika inriktning: Åsgatan, Åshammar och Floravägen. Åsgatans servicebostad bedrivs i två grupper i två hus. I ett av husen arbetar personalen också med externt boendestöd.

*Daglig verksamhet enligt LSS* är belägen på Sveagatan 61 och sysselsätter cirka 30 personer med varierande funktionsnedsättning. I verksamheten utförs bland annat arbeten åt företag i länet. En mindre grupp arbetar med uteaktiviteter när möjlighet ges. Därtill erbjuds deltagarna möjligheter att delta i en skapande grupp, dataträning, fysisk träning samt att åka på utflykter och andra arrangemang.

*Personlig assistans.* För närvarande har 28 personer beslut om personlig assistans. Av dem har 10 valt annan samordnare än kommunen. Ingen har valt att driva assistansen själv.

*Socialpsykiatri.* Verksamheten är belägen på Järpegatan 3, där det utöver verksamhetslokaler även finns lägenheter som kunder kan hyra. Här bedrivs också sysselsättning för personer inom socialpsykiatrin.

## EKONOMISKT RESULTAT

(tkr)	Resultat 2017	Resultat 2018	Budget- avvikelse
Kostnader	134 557	133 855	
Intäkter	- 20 688	- 22 065	
Netto	113 869	111 790	- 927

## UPPFÖLJNING AV KONKRETA MÅL

### ● 1. Fortsätta utveckla aktiviteter på fritiden för att möta allas behov.

Målet är delvis uppfyllt. En nystart av hela fritidsverksamheten sker den 4 februari 2019.

### ● 2. Utbildningssatsning inom autismspektrumområdet.

Målet är uppfyllt. All personal på Åshammars gruppbofastad och två medarbetare på servicebostaden Åsgatan 5 fick särskild utbildning om autismspektrumområdet. Alla personalgrupper har gått igenom en webbaserad utbildning om autism.

### ● 3. Fler placeringar från daglig verksamhet i andra verksamheter och även externa placeringar.

Målet är uppfyllt. Under året hade 1-2 fler en extern placering.

## UPPFÖLJNING AV KONKRETA MÅL

● **1. 20 personer ska gå från försörjningsstöd till egen försörjning via arbetsmarknadsenheten. Det kan ske genom arbete, studier eller annan försörjningsform exempelvis aktivitetsersättning.**

Målet är delvis uppfyllt, och 12 personer gick direkt från försörjningsstöd till anställning.

● **2. Arbetsmarknadsenheten ska erbjuda feriepraktik under sommarperioden för ungdomar som fyller 15 och 16 år med fullständigt personnummer och som är folkbokförda i kommunen.**

Målet är uppfyllt.

## EKONOMISKT RESULTAT

(tkr)	Resultat 2017	Resultat 2018	Budgetavvikelse
Kostnader	73 840	86 619	
Intäkter	- 30 055	- 41 412	
Netto	43 785	45 207	4 365

## UPPFÖLJNING AV KONKRETA MÅL

● **1. Bibehålla och utveckla samverkan-skola-socialtjänst.**

Målet är delvis uppfyllt. En fältsekreterare arbetar tillsammans med ungdomsbehandlare med skolan.

● **2. Utveckla arbetsformer och stöd till män.**

Målet är uppfyllt. Kommunen gick med i Samtalsakuten och Krismottagningen för män.

● **3. Utveckla samverkan och metodstöd tillsammans med arbetsmarknadsenheten.**

Målet är uppfyllt. Det gemensamma systematiska kartlägningsverktyget infördes och utbildning genomfördes tillsammans med personal på IFO och AME.

## ARBETSMARKNADSENHETEN

Subventionerade anställningar vid Arbetsmarknadsenheten (AME) hade 48 personer. Av dem var 30 extratjänster.

Projektet TRIS står för tidig rehabilitering i samverkan och drivs tillsammans med Hammarö kommun, Försäkringskassan och Arbetsförmedlingen. Syftet är att motverka att personer hamnar i utanförskap.

Projektet *Värmlands framtid* avslutades under sommaren.

*Värmland tillsammans* startade under hösten och arbetar med nyanlända som ska närma sig arbetsmarknaden.

*Värmlandsmodellen* finansieras av Europeiska socialfonden (ESF) och riktar sig till utomeuropeiskt födda personer i arbetsför ålder som står långt ifrån arbetsmarknaden. Syftet är att få fler i sysselsättning så att de kan bli egenförsörjande.

*Feriepraktik för ungdom.* Alla ungdomar i Grums kommun födda 2001 och 2002 (cirka 110) fick möjlighet till två veckors feriepraktik.

## RESULTAT

Årets resultat var +4,4 mkr.

Personlig assistans gav ett överskott, bland annat eftersom timersättningen från Försäkringskassan blev högre än budgeterat. Två nya SFB-kunder (SFB = socialförsäkringsbalken) tillkom, vilket innebär att kommunen får intäkter från Försäkringskassan för utförda assistanstimmar.

AME gjorde ett överskott, vilket bland annat berodde på att kommunen på ett mer medvetet sätt utnyttjade Arbetsförmedlingens resurser och på så sätt kunde rekvirera mer medel.

## OMSORG OM INDIVID OCH FAMILJ

Verksamheten individ och familj omfattar all myndighetsutövning inom socialtjänstlagen (SoL), LSS, biståndsbedömning, ekonomiskt bistånd, vuxen- och barnavård. Därtill erbjuds förebyggande insatser, familjebehandling, fältverksamhet, gruppverksamhet och personligt stöd. Dessutom ingår vård i familjehem och kostnader för institutionsvård, vuxen och barn. I individ och familj ingår även flyktingmottagande och HVB-verksamhet (hem för vård och boende) för ensamkommande barn.

## FÖRSÖRJNINGSSTÖD

I genomsnitt var det 191 ansökningar per månad om försörjningsstöd jämfört med 204 år 2017.

Nyanlända som inte hunnit få sin etableringsersättning eller vars ersättning upphörde erhöll försörjningsstöd.

I genomsnitt 145 hushåll fick försörjningsstöd och i genomsnitt 183 personer var berörda. År 2017 berördes 170 hushåll och 210 personer.

## FAMILJEHEMS- OCH INSTITUTIONSVÅRD FÖR VUXNA, BARN OCH UNGA

Vid årets slut var 9 vuxna och 5 barn placerade på HVB eller institution. Antalet barn i familjehem var 16, lika många som vid årets början. Vidare vårdnadsöverflyttades 4 barn till sina före detta familjehem.

Den vanligaste orsaken var missbruksproblematik i kombination med psykisk ohälsa. Flera skyddsplaceringar gjordes också.

Antalet anmälningar om barn och ungdom som ledde till utredning fortsatte att öka. De flesta anmälningarna berodde på våld i nära relationer.

## HVB FÖR ENSAMKOMMANDE BARN OCH UNGDOMAR

HVB- och stödboendeverksamheten för ensamkommande barn fortsatte att trappas ner, i likhet med i övriga Sverige. HVB Gamla vägen stängdes i november. Från och med november består verksamheten av HVB Järpegatan (15 platser) och stödboende Järpegatan (10 lägenheter). På personalsidan blev 9 personer uppsagda som inte kunde omplaceras inom kommunen.

## RESULTAT

Årets resultat var -1,8 mkr.

Underskottet för insatser för vuxna missbrukare var 2,3 mkr, (2017 låg underskottet på 4,1 mkr). Orsaken var missbruksproblematik i kombination med psykisk ohälsa och flera skyddsplaceringar.

Familjehemsvård för unga hade ett överskott. Det hade även institutionsvård för unga. Överskottet där täcker till stor del underskottet för vuxen institutionsvård.

Konsultkostnaden var hög 2018. Konsulter togs in för att kommunen skulle kunna hålla den lagstadgade utredningstiden på fyra månader. Det lyckades ändå inte.

Den 1 juli 2017 införde Migrationsverket ett nytt ersättningssystem för ensamkommande barn, vilket innebar att kommunernas ersättning för HVB-verksamheten minskade drastiskt. HVB Grums hamnade på underskott.

## 4. Minska antalet som har långvarigt (mer än fem år) försörjningsstöd.

Målet är delvis uppfyllt, arbete pågår. Se ovan.

## EKONOMISKT RESULTAT

(tkr)	Resultat 2017	Resultat 2018	Budget- avvikelse
Kostnader	95 757	72 661	
Intäkter	- 52 559	- 27 805	
Netto	43 198	44 856	- 1 760

# PERSONALANALYS



*Personalanalysen syftar till att ge en aktuell och samlad bild av kommunens anställda. Viss statistik redovisar tillsvidareanställd personal medan en del av statistiken redovisar både tillsvidareanställd personal samt personal med tidsbegränsad anställning. Det framgår i tabellerna vilken personalgrupp statistiken åsyftar.*

*Från den 1 januari 2018 har Grums kommun en ny organisation, vilket innebär att organisationsstrukturen har förändrats. Kommunen har tre sektorer och en stab, vilket innebär att statistiken inte är jämförbar med tidigare organisationsstruktur. All statistik redovisas per sektor med underliggande områden.*

## ARBETSMILJÖ OCH HÄLSA

Likt tidigare år genomfördes en arbetsmiljöenkät under november 2018. Enkäten riktades till samtliga månadsavlönade medarbetare och svarsfrekvensen blev drygt 71 procent. Resultatet av enkäten presenteras bland annat vid arbetsplatsträffar, för ledningsgrupp och kommunsamråd. Syftet är att se över behov av insatser och åtgärder som kan förbättra arbetsmiljön, från enhetsnivå till kommunövergripande nivå. Av enkätens resultat framkom bland annat att arbetsmiljön inom förskolan och grundskolan behöver ses över. Även chefernas förutsättningar för ett hållbart och närvarande ledarskap samt möjligheten att återinföra friskvårdstimmen behöver diskuteras.

I 2018 års arbetsmiljöenkät mättes för första gången sannolikheten att kommunens medarbetare skulle rekommendera kommunen som en bra arbetsgivare i form av Net Promoter Score (NPS). Detta är ett nyckeltal som ofta används i kundundersökningar där värdet

kan ligga mellan -100 och 100<sup>1</sup>. För hela kommunen låg NPS-värdet på 6. Stora variationer förekom, där till exempel förskola låg på -48 medan utveckling och förvaltning låg på 41.

Under 2018 genomfördes två omgångar av kommunens interna arbetsmiljöutbildning, riktad till chefer och skyddsombud. Utbildningen fick mycket god respons och är även inplanerad under våren 2019. Därefter kommer samtliga nuvarande chefer och skyddsombud att ha gått utbildningen. En utredning om hur utbildningen ska följas upp påbörjas under 2019.

Olika former av undersökningar om arbetsmiljön visade att det krävs ett omfattande, systematiskt och kontinuerligt hälso- och arbetsmiljöarbete. Under 2018 gjordes ett antal riktade insatser inom olika verksamheter. Flera verksamheter genomförde ergonomiutbildningar, kommunen erbjöd en rökstoppkurs, samarbetet med företagshälsovården utvecklades och samtliga medarbetare inom äldreomsorgen deltog i en föreläsning för att lära sig mer om hur konflikter och verbala hot från kunder kan ersättas av goda möten på etisk grund.

Sänkta sjuktal var ett konkret mål. Dessvärre ökade sjuktalet i stället från 6,58 procent under år 2017 till 7,01 procent år 2018. Sjukfrånvaro längre än 60 dagar minskade något i relation till den totala sjukfrånvaron, då den år 2017 låg på drygt 46 procent och år 2018 på knappt 42 procent. Detta bekräftades också av statistik från försäkringskassan, där det framgick att antalet pågående sjukfall för kommunens medarbetare minskade. I slutet av 2018 var antalet pågående sjukfall cirka 50 stycken. Statistik från försäkringskassan visade också att 53 procent av de längre sjukfallen berodde på psykiska sjukdomar, en andel som var något högre än snittet för Värmland som låg under 50 procent.

Arbetet med att sänka sjuktalet fokuserade på att via olika insatser minska både kort- och långtidsfrånvaron och öka medarbetarnas hälsa. Några exempel är hälsofrämjande aktiviteter som poängjakt och föreläsningar, uppföljning av korttidsfrånvaro, personalvårdsrönder, stresshanteringskurser, chefsutbildningar och anpassade insatser på individnivå samt rehabiliterande insatser för att minska och förkorta sjukskrivningarna. En utökning av handledning för grupper och arbetslag vore önskvärt i många verksamheter. Det finns även behov av att genomlys de organisatoriska förutsättningarna gällande bland annat arbetets utformning, chefstäthet, resursfördelning och stödstrukturer.



<sup>1</sup> NPS bygger på frågan "Hur sannolikt är det att du skulle rekommendera Grums kommun som en bra arbetsgivare till en vän?" Frågan besvaras sedan på en elvgradig skala från 0-10. De som ger betyget 0-6 betecknas som *Kritiker*, de som ger betyget 7-8 kallas *Passiva* och de som ger betyget 9 eller 10 är så kallade *Ambassadörer*. NPS kan anta ett värde mellan -100 och 100. För att få fram värdet räknas andelen svar som angivits på betygen 9-10, där andelen som gav något av betygen 0-6 dras bort.

## ATTRAKTIV ARBETSGIVARE

Ett konkret mål var att införa fler personalförmåner för medarbetarna samt att marknadsföra kommunen som en attraktiv arbetsgivare. Under året infördes personalcykel som förmån och möjligheten till ytterligare förmåner utreds. Gällande marknadsföring av kommunen som arbetsgivare deltog Grums bland annat i jobbmässan Hotspot på Karlstads universitet i februari. Under hösten gjordes en översyn av den externa hemsidan *Lediga jobb*.

## PERSONALSTATISTIK

## ANTAL TILLSVIDAREANSTÄLLDA PER VERKSAMHET SAMT UPPDELAT PÅ KÖN OCH HEL-/DELTID

	2017-12-31					2018-12-31				
	Kvinnor		Män		Totalt	Kvinnor		Män		Totalt
	Heltid	Deltid	Heltid	Deltid		Heltid	Deltid	Heltid	Deltid	
Förskola						54	3	0	0	57
Grundskola						92	9	17	2	120
Gymnasium och vuxenutbildning						0	0	0	0	0
Barn och utbildning gemensamt						4	1	4	0	9
<b>Totalt barn och utbildning</b>	<b>164</b>	<b>14</b>	<b>22</b>	<b>4</b>	<b>204</b>	<b>150</b>	<b>13</b>	<b>21</b>	<b>2</b>	<b>186</b>
Fastighet						0	0	3	1	4
Gata						3	0	19	0	22
Kost och städ						26	11	0	0	37
Kultur och fritid						5	7	1	1	14
Samhällsbyggnad gemensamt						3	0	4	0	7
<b>Totalt samhällsbyggnad</b>	<b>34</b>	<b>18</b>	<b>28</b>	<b>2</b>	<b>82</b>	<b>37</b>	<b>18</b>	<b>27</b>	<b>2</b>	<b>84</b>
Arbetsmarknad						6	0	2	0	8
Funktionsstöd						29	38	5	2	74
Individ och familj						28	0	9	0	37
Äldreomsorg						61	141	0	6	208
Socialtjänst gemensamt						11	1	2	0	14
<b>Totalt socialtjänst</b>	<b>138</b>	<b>184</b>	<b>22</b>	<b>9</b>	<b>353</b>	<b>135</b>	<b>180</b>	<b>18</b>	<b>8</b>	<b>341</b>
Utveckling och förvaltning						25	5	17	0	47
<b>Totalt utveckling och förvaltning</b>	<b>25</b>	<b>5</b>	<b>14</b>	<b>0</b>	<b>44</b>	<b>25</b>	<b>5</b>	<b>17</b>	<b>0</b>	<b>47</b>
<b>Totalt kommunen</b>	<b>361</b>	<b>221</b>	<b>86</b>	<b>15</b>	<b>683</b>	<b>347</b>	<b>216</b>	<b>83</b>	<b>12</b>	<b>658</b>



Av Grums kommuns anställda var 81,5 procent kvinnor och 18,5 procent män. En viss förflyttning skedde, där andelen kvinnor ökade något under år 2018. De flesta av kommunens anställda arbetade inom barn och utbildning, funktionsstöd och äldreomsorg. Det är områden som traditionellt sett representeras av kvinnor, vilket var den huvudsakliga förklaringen till den ojämna könsfördelningen. Männerna var jämnt fördelade över kommunens olika sektorer, medan över 70 procent av kvinnorna arbetade inom barn och utbildning samt socialtjänst.

#### CHEFSTÄTHET SAMTLIGA ANSTÄLLDA 2018-12-31

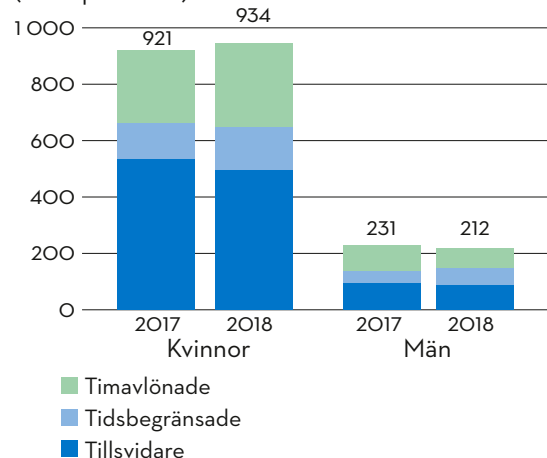
	Antal chefer	Antal medarbetare		
		Månads- avlönade + PAN	Tim- avlönade	Totalt
Förskola	2	82	61	143
Grundskola	*2	146	59	205
Barn och utbildning gemensamt	1	9 + 3	4	16
<b>Totalt barn och utbildning</b>	<b>7</b>	<b>240</b>	<b>124</b>	<b>364</b>
Fastighet	1	4	1	5
Gata	1	26	0	26
Kost och städ	1	39	25	64
Kultur och fritid	1	18	15	33
Samhällsbyggnad gemensamt	1	7	0	7
<b>Totalt samhällsbyggnad</b>	<b>5</b>	<b>94</b>	<b>41</b>	<b>135</b>
Arbetsmarknad	1	55	1	56
Funktionsstöd	3	77 + 34	44	155
Individ och familj	3	42	26	68
Äldreomsorg	7	222	118	340
Socialtjänst gemensamt	1	14	0	14
<b>Totalt socialtjänst</b>	<b>15</b>	<b>444</b>	<b>189</b>	<b>633</b>
Utveckling och förvaltning	6	51	2	53
<b>Totalt utveckling och förvaltning</b>	<b>6</b>	<b>51</b>	<b>2</b>	<b>53</b>

\* Inom grundskolan finns fyra biträdande rektorer som inte finns medräknade i tabellen.

Chefstätheten behöver ses över utifrån arbetsledares arbetssituation och belastning. En närvarande chef är en viktig friskfaktor för medarbetarna enligt nationell forskning.

#### ANTAL ANSTÄLLDA PER KÖN OCH ANSTÄLLNINGSFORM

(antal personer)



## FÖRVÄNTADE PENSIONSavgÅNGAR

2019	2020	2021	2022	2023	2024	2025
21	20	20	36	37	46	27

Siffrorna anger förväntade pensionsavgångar, det antal medarbetare som uppnår 65 års ålder under respektive år.

## REKRYTERINGSBEHOVET

Ett behov av rekrytering uppstod till följd av pensionsavgångar samt intern och extern rörlighet bland de anställda. Den interna och externa rörligheten kan arbetsgivaren påverka genom att vara en attraktiv arbetsgivare som bland annat erbjuder bra villkor, förmåner samt en trygg och utvecklande arbetsmiljö. Arbete pågår gällande möjligheten att få underlag för rörligheten och personalomsättningen.

## MEDELÅLDER TILLSVIDAREANSTÄLLDA 2018-12-31

	Kvinnor	Män	Totalt
Förskola	47		47
Grundskola	49	46	49
Barn och utbildning gemensamt	52	50	51
<b>Totalt barn och utbildning</b>	<b>49</b>	<b>46</b>	<b>48</b>
Fastighet		56	56
Gata	46	48	48
Kost och städ	49		49
Kultur och fritid	45	43	44
Samhällsbyggnad gemensamt	53	56	54
<b>Totalt samhällsbyggnad</b>	<b>48</b>	<b>50</b>	<b>48</b>
Arbetsmarknad	43	51	45
Funktionsstöd	45	46	45
Individ och familj	42	46	43
Äldreomsorg	48	40	48
Socialtjänst gemensamt	50	44	49
<b>Totalt socialtjänst</b>	<b>47</b>	<b>45</b>	<b>47</b>
Utveckling och förvaltning	48	50	49
<b>Totalt utveckling och förvaltning</b>	<b>48</b>	<b>50</b>	<b>49</b>
<b>Totalt kommunen</b>	<b>47</b>	<b>48</b>	<b>48</b>

Medelåldern bland kommunens tillsvidareanställda var 47 år för kvinnor och 48 år för män.

## SJUKFRÅNVARO

Redovisningen utgår från Sveriges Kommuner och Landstings (SKL:s) obligatoriska sjukfrånvarostatistik. Redovisningen innehåller sju nyckeltal<sup>2</sup> där frånvaron redovisas i förhållande till ordinarie arbetstid.

<sup>2</sup> Nyckeltal 1 = Total sjukfrånvarotid/sammanlagd ordinarie arbetstid.

Nyckeltal 2 = Summa tid med långtidsjukfrånvaro (60 dagar eller mer)/total sjukfrånvarotid.

Nyckeltal 3 = Summa sjukfrånvarotid för kvinnor/sammanlagd ordinarie arbetstid för kvinnor.

Nyckeltal 4 = Summa sjukfrånvarotid för män/sammanlagd ordinarie arbetstid för män.

Nyckeltal 5 = Summa sjukfrånvarotid i åldersgruppen 29 år och yngre/sammanlagd ordinarie arbetstid i åldersgruppen.

Nyckeltal 6 = Summa sjukfrånvarotid i åldersgruppen 30-49 år/sammanlagd ordinarie arbetstid i åldersgruppen.

Nyckeltal 7 = Summa sjukfrånvarotid i åldersgruppen 50 år eller äldre/sammanlagd ordinarie arbetstid i åldersgruppen.

## NYCKELTAL 1-7 ENLIGT SKL:S NYCKELTAL

	2017-01-2017-12				2018-01-2018-12			
	Kvinnor	Män	Totalt	> 60 dagar	Kvinnor	Män	Totalt	> 60 dagar
< 29 år	5,23	2,09	4,61	24,07	4,14	2,81	3,77	10,97
30-49 år	5,49	3,92	5,14	37,72	6,06	2,65	5,30	25,87
> 50 år	8,58	7,82	8,46	54,00	9,63	8,22	9,41	53,22
<b>Totalt</b>	<b>6,91</b>	<b>5,15</b>	<b>6,58</b>	<b>46,17</b>	<b>7,59</b>	<b>4,67</b>	<b>7,01</b>	<b>41,72</b>

## TOTAL SJUKFRÅNVARO I PROCENT SAMT PER KÖN

(Total sjukfrånvarotid/sammanlagd ordinarie arbetstid)

	2017-01-2017-12			2018-01-2018-12				
	Kvinnor	Män	Totalt	Kvinnor	Män	Totalt		
Förskola				9,08	3,31	8,87		
Grundskola				4,87	1,24	4,17		
Gymnasium och vuxenutbildning				-	-	-		
Barn och utbildning gemensamt				2,77	0	1,87		
<b>Totalt barn och utbildning</b>			<b>4,97</b>	<b>4,41</b>	<b>5,05</b>	<b>5,72</b>		
Fastighet				-	-	-		
Gata			7,51	6,78	10,01	10,65		
Kost och städ			10,72	41,50	9,96	12,82		
Kultur och fritid			3,96	1,69	4,62	2,46		
Samhällsbyggnad gemensamt				1,03	0,25	0,59		
<b>Totalt samhällsbyggnad</b>				<b>9,87</b>	<b>7,17</b>	<b>8,82</b>		
Arbetsmarknad			2,77	2,12	3,58	3,59		
Funktionsstöd			8,93	17,33	8,05	11,01		
Individ och familj			6,19	3,83	7,73	7,12		
Äldreomsorg			9,58	15,02	9,42	9,01		
Socialtjänst gemensamt				2,25	1,32	7,67		
<b>Totalt socialtjänst</b>				<b>8,44</b>	<b>4,80</b>	<b>7,84</b>		
Utveckling och förvaltning				2,50	5,59	3,61		
<b>Totalt utveckling och förvaltning</b>				<b>2,50</b>	<b>5,59</b>	<b>3,61</b>		
<b>Totalt kommunen</b>			<b>6,91</b>	<b>5,15</b>	<b>6,58</b>	<b>7,59</b>	<b>4,67</b>	<b>7,01</b>

I tabellen saknas jämförbara uppgifter för vissa organisationsdelar eftersom den nya organisationsstrukturen inte ger möjlighet till korrekt jämförelse. Funktioner med färre än fem medarbetare redovisas inte med hänsyn till medarbetarna.

## SJKFRÅNVAROSTATISTIK, KORT-/LÅNGTIDSFRÅNVARO

I PROCENT 2018-01-2018-12 (Total sjukfrånvaro karens, dag 2-14, dag 15-28 samt dag 29-/total sjukfrånvaro)

	Karens	Dag 2-14	Dag 15-28	Dag 29-
Förskola	2,36	29,05	6,64	61,96
Grundskola	2,01	22,15	3,86	71,97
Gymnasium och vuxenutbildning	-	-	-	-
Barn och utbildning gemensamt	0	58,73	0	41,27
<b>Totalt barn och utbildning</b>	<b>2,15</b>	<b>25,85</b>	<b>5,13</b>	<b>66,87</b>
Fastighet	-	-	-	-
Gata	0,49	22,63	4,78	72,10
Kost och städ	0,96	11,88	2,14	85,02
Kultur och fritid	16,30	79,35	4,35	0
Samhällsbyggnad gemensamt	18,18	81,82	0	0
<b>Totalt samhällsbyggnad</b>	<b>1,32</b>	<b>18,48</b>	<b>3,08</b>	<b>77,12</b>
Arbetsmarknad	5,43	52,88	8,15	33,55
Funktionsstöd	1,21	18,10	5,31	75,39
Individ och familj	0,96	19,76	1,60	77,68
Äldreomsorg	1,14	17,63	4,31	76,92
Socialtjänst gemensamt	0,67	30,67	0	68,67
<b>Totalt socialtjänst</b>	<b>1,35</b>	<b>19,84</b>	<b>4,41</b>	<b>74,40</b>
Utveckling och förvaltning	2,21	25,71	0,86	71,22
<b>Totalt utveckling och förvaltning</b>	<b>2,21</b>	<b>25,71</b>	<b>0,86</b>	<b>71,22</b>
<b>Totalt kommunen</b>	<b>1,59</b>	<b>21,47</b>	<b>4,30</b>	<b>72,64</b>

Funktioner med färre än fem medarbetare redovisas inte med hänsyn till medarbetarna.



Andelen av den totala sjukfrånvaron som utgörs av dag 1-28 ökade, jämfört med 2017 års resultat. Samtidigt minskade andelen som utgörs av mer än 29 dagar. Fler insatser behövs för att minska frånvaron. Upprepad korttidsfrånvaro, fyra frånvarotillfällen under en period om sex månader eller sex frånvarotillfällen under en period om tolv månader, ska även i fortsättningen följas upp och företagshälsovården ska kopplas in för kartläggning. Verktygen som förebygger och fångar upp korttidsfrånvaron behöver utvecklas och förbättras.

## LÖN

Orsaken till löneskillnaderna var flera. Den främsta orsaken är dock fortfarande att män och kvinnor i stor utsträckning arbetar med olika arbetsuppgifter som nationellt värderas olika. Sakliga och osakliga löneskillnader upptäcktes. De osakliga kommer att åtgärdas.

## MEDEL- OCH MEDIANLÖN PER KÖN

(kr)	2017-12-31			2018-12-31		
	Kvinnor	Män	Kvinnor i % av män	Kvinnor	Män	Kvinnor i % av män
Medellön	27 966	29 082	96,17	29 194	33 078	88,26
Medianlön	26 210	27 525	95,22	26 820	28 100	95,44

# FINANSIELL ANALYS

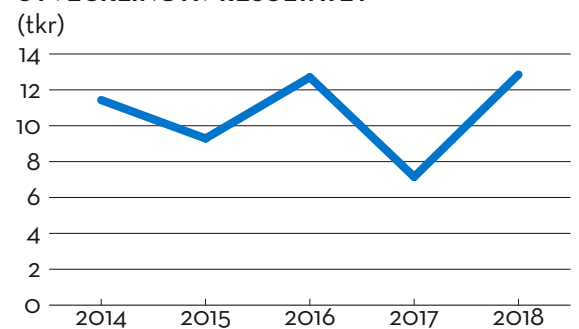
## ANALYS AV KOMMUNENS FINANSIELLA NYCKELTAL



### FÖRÄNDRING AV EGET KAPITAL

Årets resultat, vilket är detsamma som förändringen av kommunens eget kapital, var 12,8 mkr. Den budgeterade förändringen var 11,9 mkr. Resultatet var alltså 0,9 mkr bättre än budgeterat. I resultatet ingår inga rörelsestörande poster.

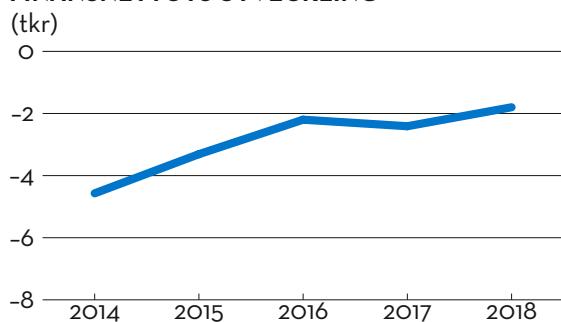
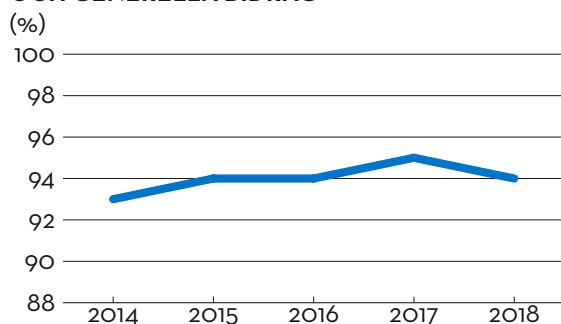
### UTVECKLING AV RESULTATET



**AVSTÄMNING MOT BALANSKRAVET**

(tkr)	
Årets resultat enligt resultaträkningen	12 852
Reducering av samtliga realisationsvinster	0
Justering för realisationsvinster enligt undantagsmöjlighet	0
Justering för realisationsförluster enligt undantagsmöjlighet	0
Orealiserade förluster i värdepapper	0
Justering för återföring av orealiserade förluster i värdepapper	0
Årets resultat efter balanskravsjusteringar/ balanskravsresultat	12 852

Kommunen hade inget föregående års resultat att återställa.

**FINANSNETTOTS UTVECKLING****NETTOKOSTNADERNAS ANDEL AV SKATTER OCH GENERELLA BIDRAG****KOMMUNALLAGENS BALANSKRAV**

Kommunallagens balanskrav innebär att kommunen ska ha balans mellan kostnader och intäkter. Årets resultat uppfyller balanskravet. Om balanskravet inte uppfylls ska kommunen återställa det egna kapitalet inom tre år. Det går att frångå detta krav om det finns ”synnerliga skäl” för att inte reglera ett negativt resultat.

**RESULTAT FÖRE EXTRAORDINÄRA POSTER EXKLUSIVE AVSKRIVNINGAR**

Resultatet visar hur mycket extraordinära poster exklusive avskrivningar bidrog till att skattefinansiera nettoinvesteringarna och att amortera på lån. Resultatet var 29,2 mkr, vilket är en ökning med 6,4 mkr från 2017.

**FINANSNETTOT**

Finansnettot har stor betydelse för hur mycket kommunens verksamheter får kosta. Med nuvarande låga räntenivåer är inte kostnaden någon större belastning för kommunen.

Kommunens samlade lån uppgick till 383 mkr. Av låneskulden var 191,5 mkr vidareutlånade till kommunala bolag. Det var alltså räntor på 191,5 mkr som belastade kommunens resultat. Räntorna var fortsatt historiskt låga. Finansnettot redovisade ett överskott mot budget.

Kommunens skuldbörda, inklusive pensionsåtagandet i form av avsättning och upptagen ansvarsförbindelse, uppgick vid årsskiftet till 390,6 mkr, vilket var en minskning med 10,7 mkr från 2017.

Enligt kommunens finansiella mål ska den totala skuldbördan, exklusive engångseffekter, minska med 2 mkr, vilket betyder att det finansiella målet är uppfyllt.

**VERKSAMHETENS NETTOKOSTNAD**

Ett mått som har stor betydelse för kommunens ekonomi är hur verksamhetens nettokostnad, exklusive rörelsestörande poster, avskrivningar och finansnetto, utvecklas i förhållande till skatteintäkter och generella statsbidrag. Relationen, eller nettokostnadsandelen, visar hur mycket pengar kommunen kan lägga på verksamheten utan att behöva höja skatten. En nettokostnad som ökar snabbare än skatteintäkter och generella statsbidrag medför förr eller senare antingen skattehöjning eller neddragningar inom kommunens verksamheter. Andelen år 2018 var 94 procent, vilket är en procent lägre än 2017. Andelen var budgeterad till 94 procent.

## EGET KAPITAL

Det egna kapitalet består av anläggningskapital och rörelsekapital och uppgick till 99,3 mkr. Eget kapital är också skillnaden mellan tillgångar och skulder. Resultatet innebär att en ökad andel av de redovisade tillgångarna var finansierade med egna medel.

## SOLIDITET

Ett mått på kommunens långsiktiga ekonomiska styrka är soliditeten. Den anger hur stor del av tillgångarna som är finansierade med eget kapital. Den långsiktiga trenden är viktigare än soliditeten vid ett enskilt bokslutstillfälle. Om soliditeten försämras är det ett tecken på att kostnadsnivån bör sänkas. Soliditeten uppgick till 16,7 procent.

## LIKVIDA MEDEL

Kommunens likvida medel ökade med 36,7 mkr och uppgick vid årsskiftet till 46,6 mkr. Det innebär att kommunen inte nyttjade den beviljade checkkrediten på 30 mkr.

Ett mått på kommunens betalningsförmåga på kort sikt är balanslikviditeten, som anger hur stor del av de kortfristiga skulderna som kan betalas på förfallodagen. Balanslikviditeten bör inte understiga värdet 1,0 (100 procent).

Kommunens balanslikviditet var 122 procent. I beräkningen ingår att kommunen hade en outnyttjad kreditgaranti på 30 mkr.

## INVESTERINGAR

Investeringarna uppgick till 19,9 mkr.

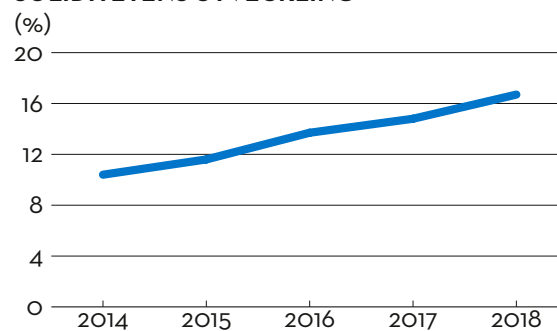
En stor investering var byggnationen av en familjecentral i centrala Grums tillsammans med Region Värmland. Familjecentralen ska framför allt inrymma barnavårdscentral, barnmorskemottagning, öppna förskolan samt förebyggande socialtjänst. Invigningen sker i mitten av mars 2019.

Andra exempel på investeringar är bad- och sporthallen, där två omklädningsrum renoverades och en toalett installerades i anslutning till lilla bassängen.

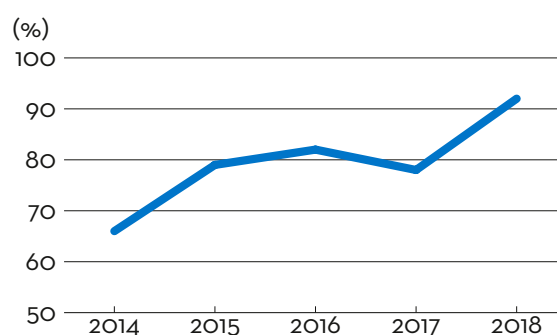
I Gruvan genomfördes en hissrenovering. Dessutom fräschades köket upp och i restaurangdelen gjordes en ombyggnad av ventilationen.

Kommunens brandväggar för att säkerställa IT-säkerheten uppgraderades då de var uttjänta och hade för låg kapacitet.

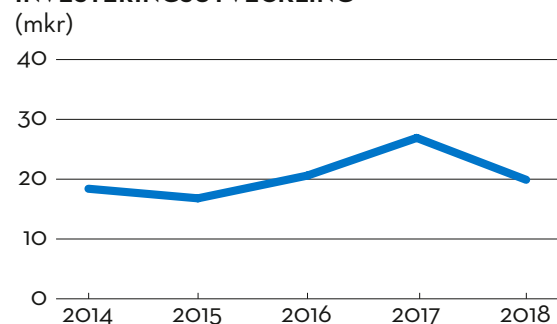
## SOLIDITETENS UTVECKLING



## BALANSLIKVIDITETENS UTVECKLING EXKLUSIVE OUTNYTTJAD KREDITGARANTI



## INVESTERINGSUTVECKLING



## RESULTATRÄKNING

Resultaträkningen visar hur det egna kapitalet förändras över tid och hur förändringen uppstått. Av resultaträkningen framgår att driftverksamhetens externa kostnader, exklusive avskrivningar och rörelsestörande poster, var 672 mkr och att intäkterna var 166 mkr. Skillnaden, 506 mkr, visade verksamheternas nettokostnader, som ökade med 5 mkr.

## BALANSRÄKNING

Balansräkningen beskriver sammansättningen av kommunens tillgångar och skulder. Dessa delas i sin tur upp i kortfristiga (med löptid på högst ett år) och långfristiga tillgångar och skulder. Balansomslutningen vid årets utgång var 595 mkr.

## KASSAFLÖDESANALYS

Kassaflödesanalysen redovisar betalningsflödet uppdelat i löpande verksamhet, investeringar och finansiering. Analysens slutresultat är förändringen av likvida medel.



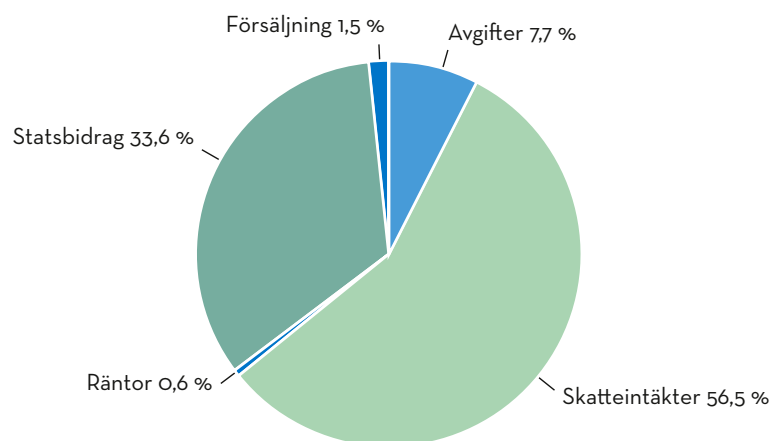


# FEM ÅR I SAMMANDRAG

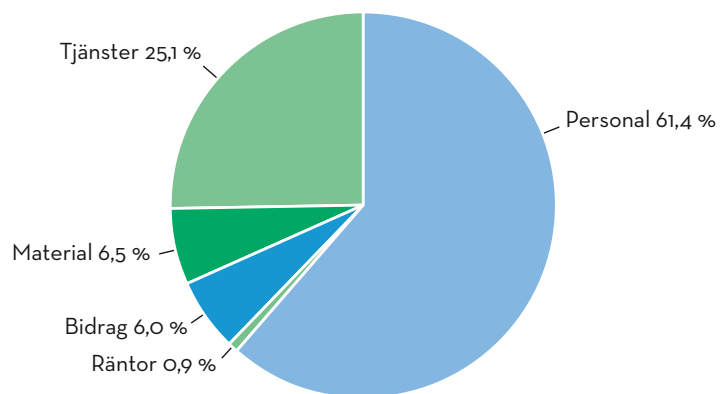
<b>Ekonomiska nyckeltal</b>	<b>2014</b>	<b>2015</b>	<b>2016</b>	<b>2017</b>	<b>2018</b>
Resultat efter finansnetto exklusive avskrivningar (tkr)	26 488	24 288	27 587	22 775	29 168
Resultat före extraordinära poster (tkr)	11 431	9 294	12 697	7 151	12 852
Årets resultat (tkr)	11 431	9 294	12 697	7 151	12 852
Nettokostnadernas andel av skatteintäkter och statsbidrag exklusive avskrivning och rörelsestörande poster (%)	94	94	94	95	94
Finansnettots andel av skatteintäkter (%)	1	0,7	0,4	0,4	0,3
Avskrivningars andel av skatteintäkter (%)	3,3	3,1	3	3	3
Soliditet (%)	10,4	11,6	13,7	14,8	16,7
- exklusive avsättning pensionsskuld	12	12,9	14	15,1	17,7
Balanslikviditet (%)	66	79	82	78	92
Skulder av omslutning exklusive avsättning pensionsskuld (%)	88	87	85	84	82
<b>Skattesats (%)</b>					
- Kommunal	22,50	22,50	22,50	22,50	22,50
- Landsting	11,20	11,20	11,20	11,20	11,20
<b>Antal invånare 1 januari</b>	<b>8 925</b>	<b>8 958</b>	<b>8 945</b>	<b>9 063</b>	<b>9 011</b>

# FÖRDELNINGEN AV PENGARNA

## VAR KOMMER PENGARNA IFRÅN?



## VAD GÅR PENGARNA TILL?



# RÄKENSKAPER



# DRIFTREDOVISNING

(tkr)	2017		2018		Utfall netto	Budget-avvikelse
	Intäkter	Kostnader	Intäkter	Kostnader		
Politisk verksamhet	1	3 055	31	2 935	2 904	341
Revision	-	521	-	455	455	58
Gemensam överförmyndarnämnd	-	1 152	-	1 333	1 333	- 360
Valnämnd	-	2	201	267	66	34
Utveckling och förvaltning*	6 146	67 950	5 045	60 286	55 241	479
Förskola*	8 476	59 563	9 642	61 356	51 714	- 600
Grundskola	13 526	127 657	16 082	132 888	116 806	2 739
Gymnasie- och vuxenutbildning	6 841	48 169	6 182	45 388	39 206	354
Socialtjänst övergripande*	2 509	2 220	743	4 462	3 719	30
Äldreomsorg	20 688	134 557	22 065	133 855	111 790	- 927
Omsorg om personer med funktionsnedsättning	30 055	73 840	41 412	86 618	45 206	4 365
Individ- och familjeomsorg	52 559	95 757	27 805	72 661	44 856	- 1 760
Samhällsbyggnad övergripande*	-	1 061	3 358	3 496	138	643
Kultur och fritid	2 798	23 232	3 339	23 677	20 338	805
Kost och städ	21 188	22 447	21 497	22 835	1 338	- 129
Fastighet	33 320	38 534	34 208	38 489	4 281	170
Gata	54 594	72 146	50 867	72 373	21 506	- 764
<b>SUMMA</b>	<b>252 701</b>	<b>771 863</b>	<b>242 477</b>	<b>763 374</b>	<b>520 897</b>	<b>5 478</b>

\*Organisationsförändring har skett under 2018 vilket påverkar jämförelse med 2017 som inte stämmer fullt ut.

# INVESTERINGSREDOVISNING

(tkr)	Netto-investering
Utveckling och förvaltning	1 985
Äldreomsorg	301
Förskola	161
Grundskola	258
Kost och städ	61
Fastighet	6 037
Gata	10 845
Bredbandsutbyggnad	286
<b>SUMMA</b>	<b>19 934</b>

# RESULTATRÄKNING

(tkr)	Not	Kommunen			Koncernen	
		Bokslut 2017	Budget 2018	Bokslut 2018	Bokslut 2017	Bokslut 2018
Verksamhetens intäkter	1	173 416	233 877	166 208	213 108	228 473
<i>varav rörelsestörande poster</i>						
Verksamhetens kostnader	2	- 674 006	- 739 212	- 672 562	- 703 014	- 723 012
<i>varav rörelsestörande poster</i>						
Avskrivningar	3	- 15 624	- 16 300	- 16 316	- 21 414	- 22 171
<i>varav nedskrivningar</i>						
<b>Verksamhetens nettokostnader</b>		<b>- 516 214</b>	<b>- 521 635</b>	<b>- 522 670</b>	<b>- 511 320</b>	<b>- 516 710</b>
Skatteintäkter	4	395 653	399 086	400 326	395 653	400 326
Generellt statsbidrag	5	130 119	139 491	136 996	130 119	136 996
Finansiella intäkter	6	4 159	5 000	4 550	751	1 183
Finansiella kostnader	7	- 6 566	- 10 000	- 6 350	- 6 595	- 6 377
<b>Resultat före extraordinära poster</b>		<b>7 151</b>	<b>11 942</b>	<b>12 852</b>	<b>8 608</b>	<b>15 418</b>
Extraordinära intäkter						
Extraordinära kostnader					- 365	
<b>Förändring av eget kapital</b>		<b>7 151</b>	<b>11 942</b>	<b>12 852</b>	<b>8 243</b>	<b>15 418</b>

## BALANSRÄKNING

(tkr)	Kommunen				Koncernen		
	Not	Bokslut 2017	Bokslut 2018	Förändring	Bokslut 2017	Bokslut 2018	Förändring
<b>TILLGÅNGAR</b>							
<b>Anläggningstillgångar</b>							
Fastigheter och anläggningar	8	273 147	278 096	4 949	484 289	486 572	2 283
Maskiner och inventarier	9	18 883	17 200	- 1 683	20 082	18 059	- 2 023
Finansiella anläggningstillgångar	10	207 883	205 760	- 2 123	10 312	7 891	- 2 421
<b>Summa anläggningstillgångar</b>		<b>499 913</b>	<b>501 056</b>	<b>1 143</b>	<b>514 683</b>	<b>512 522</b>	<b>- 2 161</b>
<b>Omsättningstillgångar</b>							
Förråd	11	76	49	- 27	76	49	- 27
Kortfristiga fordringar	12	74 840	47 131	- 27 709	77 739	50 079	- 27 660
Likvida medel	13	9 922	46 618	36 696	26 093	69 673	43 580
<b>Summa omsättningstillgångar</b>		<b>84 838</b>	<b>93 798</b>	<b>8 960</b>	<b>103 908</b>	<b>119 801</b>	<b>15 893</b>
<b>SUMMA TILLGÅNGAR</b>		<b>584 751</b>	<b>594 854</b>	<b>10 103</b>	<b>618 591</b>	<b>632 323</b>	<b>13 732</b>
<b>EGET KAPITAL, AVSÄTTNINGAR OCH SKULDER</b>							
<b>Eget kapital</b>	14	<b>86 437</b>	<b>99 289</b>	<b>12 852</b>	<b>99 392</b>	<b>114 810</b>	<b>15 418</b>
Därav årets resultat		7 151	12 852	5 701	8 243	15 418	7 175
<b>Avsättningar</b>							
Avsättningar för pensioner med mera	15	7 068	11 014	3 946	9 171	13 112	3 941
<b>Skulder</b>							
Långfristiga skulder	16	383 000	383 000	0	387 776	388 250	474
Kortfristiga skulder	17	108 246	101 551	- 6 695	122 252	116 151	- 6 101
<b>Summa avsättningar och skulder</b>		<b>498 314</b>	<b>495 565</b>	<b>- 2 749</b>	<b>519 199</b>	<b>517 513</b>	<b>- 1 686</b>
<b>SUMMA EGET KAPITAL, AVSÄTTNINGAR OCH SKULDER</b>		<b>584 751</b>	<b>594 854</b>	<b>10 103</b>	<b>618 591</b>	<b>632 323</b>	<b>13 732</b>
<b>ANSVARSFÖRBINDELSER</b>							
Borgensåtagande	18	1 105	826	- 279	1 105	826	- 279
Borgensåtagande egna hem	19	21	16	- 5	21	16	- 5
Pensionsskuld som inte upptagits i balansräkningen	20	207 919	193 274	- 14 645	208 431	193 786	- 14 645
Kapitaltäckningsgaranti Grums Hyresbostäder AB	21	0	0	0	0	0	0

# KASSAFLÖDESANALYS

(tkr)	Not	Bokslut 2017	Bokslut 2018
<b>DEN LÖPANDE VERKSAMHETEN</b>			
Årets resultat		7 151	12 852
Justering för av- och nedskrivningar		15 624	16 316
Justering för gjorda avsättningar		- 189	3 946
Justering för övriga ej likviditetspåverkande poster			
<b>Medel från verksamheten före förändring av rörelsekapital</b>		<b>22 586</b>	<b>33 114</b>
Ökning/minskning kortfristiga fordringar		8 412	27 709
Ökning/minskning förråd		- 5	28
Ökning/minskning kortfristiga skulder		2 119	- 6 695
<b>Kassaflöde från den löpande verksamheten</b>		<b>33 112</b>	<b>54 156</b>
<b>INVESTERINGSVERKSAMHETEN</b>			
Investering i materiella anläggningstillgångar	22	- 26 856	- 19 934
Försäljning av materiella anläggningstillgångar		360	351
Investering i finansiella anläggningstillgångar		- 43	0
Försäljning av finansiella anläggningstillgångar		0	656
<b>Kassaflöde från investeringsverksamheten</b>		<b>- 26 539</b>	<b>- 18 927</b>
<b>FINANSIERINGSVERKSAMHETEN</b>			
Nyupptagna lån		0	0
Amortering av skuld		- 5 000	0
Ökning av långfristiga fordringar			
Minskning av långfristiga fordringar		5 000	1 467
<b>Kassaflöde från finansieringsverksamheten</b>		<b>0</b>	<b>1 467</b>
<b>Årets kassaflöde</b>		<b>6 573</b>	<b>36 696</b>
Likvida medel vid årets början		3 349	9 922
Likvida medel vid årets slut		9 922	46 618

# NOTER

## NOT 1 VERKSAMHETENS INTÄKTER

(tkr)	2018
Enligt driftredovisningen	242 477
Eliminering av interna poster	- 76 269
<b>Summa</b>	<b>166 208</b>

## NOT 2 VERKSAMHETENS KOSTNADER

(tkr)	2018
Enligt driftredovisningen	763 374
Eliminering av interna poster	- 76 269
Finansiella kostnader i driftredovisningen	- 36
Kalkylerad kapitalkostnad	- 30 149
Utgående pensioner	33 863
Förändring av pensionsskuld	3 918
Kalkylerad pensionskostnad	- 20 961
Differens kalkylerad/verklig personalomkostnad	- 1 178
<b>Summa</b>	<b>672 562</b>

## NOT 3 AVSKRIVNINGAR

Avskrivningarna utgörs av planenliga avskrivningar beräknade på tillgångarnas anskaffningsvärde.

Avskrivningar på maskiner och inventarier har gjorts med 2 485 tkr och på fastigheter och anläggningar med 13 831 tkr.

## NOT 4 SKATTEINTÄKTER

(tkr)	2017	2018
Kommunalskatt	397 020	402 202
Slutlig avräkning	477	- 1 329
Preliminär avräkning	- 1 844	- 547
<b>Summa</b>	<b>395 653</b>	<b>400 326</b>

## NOT 5 GENERELLA STATSBIIDRAG

(tkr)	2017	2018
Utjämningsbidrag	114 655	119 310
LSS-utjämning	93	766
Fastighetsavgift	15 370	16 920
<b>Summa</b>	<b>130 118</b>	<b>136 996</b>

## NOT 6 FINANSIELLA INTÄKTER

(tkr)	2017	2018
Räntor på likvida medel	0	0
Räntor utlämnade lån	3 462	3 229
Övriga finansiella intäkter	697	1 321
<b>Summa</b>	<b>4 159</b>	<b>4 550</b>

## NOT 7 FINANSIELLA KOSTNADER

(tkr)	2017	2018
Räntor på anläggningslån	6 244	6 132
Ränta på pensionsskuld	22	28
Förlust av finansiella anläggningstillgångar	0	0
Övriga finansiella kostnader	300	190
<b>Summa</b>	<b>6 566</b>	<b>6 350</b>

## NOT 8 FASTIGHETER OCH ANLÄGGNINGAR

(tkr)	2017	2018
Ingående värde	262 368	273 147
Anskaffning	24 004	19 132
Avskrivning	- 12 865	- 13 831
Försäljning	- 360	- 352
<b>Summa</b>	<b>273 147</b>	<b>278 096</b>

## FÖRDELNING EFTER ANVÄNDNINGSSOMRÅDE

(tkr)	2017	2018
Markreserv	6 541	6 083
Verksamhetsfastigheter	133 009	136 577
Fastigheter för affärsverksamhet	73 884	70 597
Publika fastigheter	58 614	63 789
Fastigheter för annan verksamhet	1 099	1 050
<b>Summa</b>	<b>273 147</b>	<b>278 096</b>

## NOT 9 MASKINER OCH INVENTARIER

(tkr)	2017	2018
Ingående värde	18 790	18 883
Anskaffning	2 853	802
Avskrivning	- 2 760	- 2 485
<b>Summa</b>	<b>18 883</b>	<b>17 200</b>

Beträffande redovisning av anläggningstillgångar avviker vi från Rådet för kommunal redovisnings (RKR:s) rekommendation 13:2 angående att finansiell leasing ska upptas som tillgång och skuld i redovisningen. Vi har en del utgående kontrakt som inte redovisas enligt rekommendationen.



**NOT 10 FINANSIELLA ANLÄGGNINGSTILLGÅNGAR  
LÅNGFRISTIGA FORDRINGAR**

(tkr)	2017	2018
Grums Hyresbostäder AB	140 500	140 500
Stiftelsen Grums kommuns hyresbostäder	49 500	49 500
Kommuninvest	1 500	1 500
Reverslån	1 467	0
<b>Summa</b>	<b>192 967</b>	<b>191 500</b>

**AKTIER OCH ANDELAR**

(tkr)	2017	2018
Aktier och andelar	3 994	3 338
Grundfondskapital koncern	922	922
Aktier i koncern	10 000	10 000
<b>Summa</b>	<b>14 916</b>	<b>14 260</b>

**NOT 11 FÖRRÅD**

(tkr)	2017	2018
Förråd simhall	72	49
Förråd representation	4	0
<b>Summa</b>	<b>76</b>	<b>49</b>

**NOT 12 KORTFRISTIGA FORDRINGAR**

(tkr)	2017	2018
Mervärdesskatt	1 386	4 113
Fakturafordringar	18 754	10 513
Utgiftsförskott/inkomstrest	27 665	18 212
Statsbidragsfordran	20 901	8 576
Övrigt	6 134	5 717
<b>Summa</b>	<b>74 840</b>	<b>47 131</b>

**NOT 13 LIKVIDA MEDEL**

(tkr)	2017	2018
Kassa, plusgiro, bankgiro	9 763	46 162
Skattekonto	159	456
<b>Summa</b>	<b>9 922</b>	<b>46 618</b>

**NOT 14 EGET KAPITAL**

(tkr)	2017	2018
Ingående eget kapital	79 286	86 437
Årets resultat	7 151	12 852
<b>Summa</b>	<b>86 437</b>	<b>99 289</b>

**NOT 15 AVSÄTTNINGAR**

Avser pensionseskuld enligt KPA Pensions beräkning. Den består av beräknad skuld på 4 760 tkr och särskild löneskatt på 1 054 tkr.

Nedan redovisas de avsatta pensionsmedlens fördelning exklusive löneskatt.

**AVSATT TILL PENSIONER**

(tkr)	2017	2018
Avsatt till pensioner exklusive ÖK-SAP	1 241	4 398
Avsatt till pensioner ÖK-SAP	61	61
Avsatt pensioner till förtroendevalda	202	301
<b>Summa</b>	<b>1 504</b>	<b>4 760</b>

Det har även avsatts 5 200 tkr för återställande av deponianläggning.

Utöver avsättningar till pensioner innehåller förpliktelsen en försäkring där kapitalet uppgår till 16 240 tkr. Till försäkringen hör en överskottsfond som uppgår till 897 tkr.

**NOT 16 LÅNGFRISTIGA SKULDER**

(tkr)	2017	2018
Ingående skuld	388 000	383 000
Amorteringar	- 5 000	0
<b>Summa</b>	<b>383 000</b>	<b>383 000</b>

**NOT 17 KORTFRISTIGA SKULDER**

(tkr)	2017	2018
Leverantörsskuld	16 591	17 514
Semesterlöneskuld	21 385	21 643
Upplupna pensioner avgiftsbestämd del	12 937	12 678
Upplupen löneskatt pensioner	8 942	9 652
Utgiftsrest/inkomstförskott	21 214	21 195
Arbetsgivaravgift	7 282	7 272
Anställdas skatter	6 218	6 269
Övrigt	13 677	5 328
<b>Summa</b>	<b>108 246</b>	<b>101 551</b>

**NOT 18 BORGENSÅTAGANDEN**

(tkr)	2017	2018
Fastighetsbolag	315	311
Folketshusföreningar	36	22
Idrottsföreningar	256	0
Övriga	498	493
<b>Summa</b>	<b>1105</b>	<b>826</b>

Grums kommun har i september 1995 ingått en solidarisk borgen såsom för egen skuld för Kommuninvest i Sverige AB:s samtliga nuvarande och framtida förpliktelser. Samtliga 288 kommuner som per den 31 december 2018 var medlemmar i Kommuninvest har ingått likalydande borgensförbindelser. Mellan samtliga medlemmar i Kommuninvest ekonomisk förening har ingåtts ett regressavtal som reglerar fördelningen av ansvaret mellan medlemskommunerna vid ett eventuellt ianspråktagande av ovan nämnd borgensförbindelse. Enligt regressavtalet ska ansvaret fördelas dels i förhållande till storleken på de medel som respektive medlemskommun lånat av Kommuninvest i Sverige AB, dels i förhållande till storleken på medlemskommunernas respektive insatskapital i Kommuninvest ekonomisk förening. Vid en uppskattning av den finansiella effekten av Grums kommuns ansvar enligt ovan nämnd borgensförbindelse, kan noteras att per den 31 december 2018 uppgick Kommuninvest i Sverige AB:s totala förpliktelser till 404 804 079 tkr och totala tillgångar till 406 323 006 tkr. Kommunens andel av de totala förpliktelserna uppgick till 440 562 tkr och andelen av de totala tillgångarna uppgick till 441 745 tkr.

**NOT 19 BORGENSÅTAGANDE EGNA HEM**

Avser bostadsfinansiering via statliga lån.

**NOT 20 PENSIONSSKULD SOM INTE TAGITS UPP I BALANSRÄKNINGEN**

Avser den del av pensionsåtagandet som är intjänat före 1998. Åtagandet är enligt KPA Pensions beräkning. Beloppet är inklusive särskild löneskatt. Nedan redovisas skuldens utveckling exklusive löneskatt.

**ANSVARSFÖRBINDELSEN**

(tkr)	2017	2018
IB Ansvarsförbindelse	170 440	167 326
Ränteuppräknig	1 794	1 037
Basbeloppsuppräknig	2 784	2 614
Gamla utbetalningar	- 9 175	- 8 668
Sänkning av diskonteringsräntan	0	0
Aktualisering	0	0
Bromsen	0	0
Övrig post	1 483	- 6 769
<b>Summa</b>	<b>167 326</b>	<b>155 540</b>

**NOT 21 KAPITALTÄCKNINGSGARANTI GHAB**

Grums kommunfullmäktige beslutade 2010-06-17 § 42 att, som ägare till Grums Hyresbostäder AB förbinda sig att genom tillskott svara för att bolagets egna kapital vid varje tillfälle minst uppgår till det registrerade aktiekapitalet.

**NOT 22 NETTOINVESTERINGAR**

(tkr)	2017	2018
Bruttoinvesteringar	31 355	22 782
Investeringsbidrag	- 4 500	- 2 848
<b>Summa</b>	<b>26 855</b>	<b>19 934</b>

Enligt RKR:s rekommendation 11:4 ska kommunen successivt anpassa sig till komponentredovisning av anläggningstillgångar. Grums började tillämpa det på investeringar gjorda 2017.

# VA-VERKSAMHETEN



Den 1 januari 2007 trädde den nya VA-lagen i kraft. En del i lagen rör den ekonomiska redovisningen, så kallad särredovisning av VA-verksamheten. Syftet med särredovisningen är att man ska kunna se att självkostnadsprincipen tillämpas och att inga överuttag sker av taxekollektivet.

Redovisningen ska omfatta resultat- och balansräkning och innehåller dessutom noter och andra faktauppgifter. Balansräkningen bygger på att det egna kapitalet var noll i januari 2006 och att låneskulden baseras på anläggningstillgångarnas värde.

Fakta	2017	2018
<b>Anläggningar</b>		
Vattenverk (st)	3	3
Avloppsreningsverk (st)	4	4
Avloppspumpstationer (st)	34	34
Tryckstegringsstationer (st)	1	1
Vattentorn (st)	3	3
Vattenledningar cirka (km)	165	165
Spillvattenledningar cirka (km)	165	165
Dagvattenledningar cirka (km)	85	85
Abonnenter cirka (st)	2 500	2 500
<b>Produktion</b>		
Inköp av vatten (kbm)	653 094	760 964
Egenproducerat vatten cirka (kbm)	500	500
Försäljning vatten (kbm)	494 172	522,798
<b>Taxa (vattenmätare 5 kbm)</b>		
Fast avgift (kr/år inklusive moms)	3 372	3 444
Vatten och avlopp (kr/kbm inklusive moms)	23:61	24:38

# RESULTATRÄKNING

(tkr)	Not	Bokslut 2017	Bokslut 2018
Verksamhetens intäkter	1	20 678	21 795
Verksamhetens kostnader	2	- 15 986	- 15 672
Avskrivningar	3	- 3 006	- 3 203
<b>Verksamhetens nettokostnader</b>		<b>1 686</b>	<b>2 920</b>
Finansiella intäkter		0	
Finansiella kostnader	4	- 3 457	- 3 817
<b>Årets resultat</b>		<b>- 1 771</b>	<b>- 897</b>

# BALANSRÄKNING

(tkr)	Not	Bokslut 2017	Bokslut 2018	Förändring
<b>TILLGÅNGAR</b>				
<b>Anläggningstillgångar</b>				
Anläggningar	5	77 482	76 604	- 878
				0
<b>Summa anläggningstillgångar</b>		<b>77 482</b>	<b>76 604</b>	<b>- 878</b>
<b>SUMMA TILLGÅNGAR</b>		<b>77 482</b>	<b>76 604</b>	<b>- 878</b>
<b>EGET KAPITAL, AVSÄTTNINGAR OCH SKULDER</b>				
<b>Eget kapital</b>	6	<b>- 5 702</b>	<b>- 6 599</b>	<b>- 897</b>
Därav årets resultat		- 1 771	- 897	874
<b>Skulder</b>				
Långfristiga skulder	7	77 482	76 604	- 878
Kortfristiga skulder	8	5 702	6 599	897
<b>Summa avsättningar och skulder</b>		<b>83 184</b>	<b>83 203</b>	<b>19</b>
<b>SUMMA EGET KAPITAL, AVSÄTTNINGAR OCH SKULDER</b>		<b>77 482</b>	<b>76 604</b>	<b>- 878</b>

# NOTER

## NOT 1 VERKSAMHETENS INTÄKTER

(tkr)	2017	2018
Brukningavgifter	20 600	21 745
Övriga intäkter	78	50
<b>Summa</b>	<b>20 678</b>	<b>21 795</b>

## NOT 2 VERKSAMHETENS KOSTNADER

(tkr)	2017	2018
Inköp av vatten	2 565	2 376
Från kommunen fördelade kostnader*	1 550	1 550
Drift och underhåll ledningar	4 027	3 579
Avloppsreningsverk och pumpstationer	8 142	8 167
<b>Summa</b>	<b>15 986</b>	<b>15 672</b>

\*Avser internt debiterad ersättning för gemensamma kostnader, dels från verksamhet gata och VA:s gemensamt bokförda kostnader samt för kommunövergripande kostnader.

## NOT 3 AVSKRIVNINGAR

Planenliga avskrivningar på anläggningstillgångar.

## NOT 4 FINANSIELLA KOSTNADER

Internräntan på anläggningstillgångarnas bokförda värde.

## NOT 5 ANLÄGGNINGAR

(tkr)	2017	2018
Ingående ackumulerat anskaffningsvärde	148 447	150 559
Årets investeringar	2 150	2 325
Utgående ackumulerat anskaffningsvärde	150 559	152 884
Ingående ackumulerade avskrivningar	70 071	73 077
Årets planenliga avskrivningar	3 006	3 203
Utgående ackumulerade avskrivningar	73 077	76 280
<b>Utgående planenligt restvärde</b>	<b>77 482</b>	<b>76 604</b>

## NOT 6 EGET KAPITAL

(tkr)	2017	2018
Ingående eget kapital	3 931	5 702
Årets resultat	1 771	897
<b>Summa</b>	<b>5 702</b>	<b>6 599</b>

## NOT 7 LÅNGFRISTIGA SKULDER

Lån av Grums kommun som motsvarar anläggningstillgångarnas bokförda värde.

## NOT 8 KORTFRISTIGA SKULDER

Avser avräkning med Grums kommun.

# REDOVISNINGSPRINCIPER

## ANLÄGGNINGSTILLGÅNGAR

Anläggningstillgångarna är upptagna till anskaffningsvärdet minus eventuella investeringsbidrag.

## FÖRRÅD

Förråd liksom övriga omsättningstillgångar tas upp till anskaffningsvärdet.

## KAPITALKOSTNADER

Avskrivningarna beräknas på tillgångarnas ursprungliga anskaffningsvärde. Internräntan beräknas på bokfört värde.

## KOSTNADS- OCH INTÄKTSRÄNTOR

Räntorna periodiseras om de uppgår till väsentliga belopp. I övrigt sker redovisningen enligt kontantprincipen.

## LEVERANTÖRSFAKTUROR

Fakturor som kommit in efter årsskiftet, men som hänförs till redovisningsåret, skuldbokförs där det är möjligt och belastar verksamhetsårets redovisning.

## LÖNER

Löner, semesterersättningar och övriga löneförmåner redovisas enligt kontantmetoden.

## SOCIALA AVGIFTER

Sociala avgifter bokförs i form av procentuella personalomkostnadspålägg i samband med löneredovisningen.

## SEMESTERLÖNESKULD

Semesterlöneskuld är bokförd som kortfristig skuld.

## PENSIONSSKULD

Pensionsskulden redovisas enligt den så kallade blandmetoden. Det innebär att skuld intjänad från och med 1998 redovisas som avsättning i balansräkningen, medan skuld intjänad före 1998 redovisas som ansvarsförbindelse. Huvuddelen av intjänandet från och med 1998 betalas ut som avgiftsbestämd ålderspension.

# BEGREPPSFÖRKLARINGAR

## **ANLÄGGNINGSKAPITAL**

Anläggningskapitalet utgör skillnaden mellan anläggningstillgångar och långfristiga skulder.

## **ANLÄGGNINGSTILLGÅNGAR**

Det är tillgångar som är avsedda för stadigvarande bruk.

## **AVSKRIVNING**

Planmässig värdeminskning av anläggningstillgångar.

## **BALANSLIKVIDITET**

Kortsiktig betalningsberedskap, förmågan att betala skulder i rätt tid.

## **BALANSRÄKNING**

Balansräkningen visar den ekonomiska ställningen och hur den förändrats under året. Tillgångarna visar hur kommunen har använt sitt kapital respektive hur kapitalet har anskaffats.

## **EGET KAPITAL**

Den del av tillgångarna som är finansierad med egna medel kallas eget kapital. Det delas upp i rörelsekapital och anläggningskapital.

## **KASSAFLÖDEANALYS**

Visar hur årets drift-, investerings- och låneverksamhet har påverkat likvida medel.

## **KAPITALKOSTNAD**

Benämning för internränta och avskrivning.

## **KORTFRISTIG SKULD**

Skuld med löptid kortare än ett år.

## **NETTOKOSTNAD**

Verksamhetens driftkostnad efter avdrag för driftbidrag, avgifter och ersättningar.

## **OMSÄTTNINGSTILLGÅNGAR**

Tillgångar som inte är anläggningstillgångar.

## **PERIODISERING**

Fördelning av kostnader och intäkter på de redovisningsperioder som de tillhör.

## **RESULTATRÄKNING**

Visar hur det egna kapitalet har förändrats under året.

## **RÖRELSEKAPITAL**

Skillnaden mellan omsättningstillgångar och kortfristiga skulder.

## **SOLIDITET**

Visar hur stor del av det totala kapitalet som är eget kapital.

## **FINANSNETTO**

Finansiella intäkter (räntor på likvida medel) minus finansiella kostnader (räntor på lån).

Kommunstyrelsen i Grums kommun 2019-04-02



Leif Haraldsson  
Ordförande



Malin Hagström



Tomas Nilsson



Ulrika Nilsson



Anders Leander



Erivan Waysi



Marianne Lidbäck



Rafi Mirza



Judith Kisch



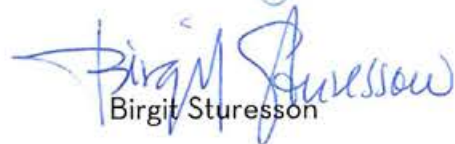
Ulrika Jacobs



Anne-Louise Kron



Solveg Svendsen



Birgit Stureson







GRUMS KOMMUN

Grums kommun, 664 80 Grums. Telefon 0555-420 00 växel. [www.grums.se](http://www.grums.se)