

ÅRSREDOVISNING 2015



GRUMS KOMMUN

Innehåll

3	2015 i sammandrag
4	Grums kommun
4	Koncernen
6	Förvaltningsberättelse
11	Förvaltningsorganisation
12	Medborgarkontor
16	Gemensam service
19	Verksamhet
27	Personalanalys
33	Finansiell analys
36	5 år i sammandrag
37	Var kommer pengarna ifrån?
40	Driftredovisning
40	Investeringsredovisning
41	Resultaträkning
42	Balansräkning
43	Kassaflödesanalys
44	Noter
47	Va-verksamheten
50	Redovisningsprinciper
51	Begreppsförklaringar
	Revisionsberättelse

2015 i sammandrag



Årets resultat

Årets resultat för Grums kommunkoncern var 11,1 mkr. I resultatet ingår rörelsestörande poster på 2,9 mkr. För kommunen innebär det att årets resultat uppfyller balanskravet.

Avvikelser

De största avvikelserna i förhållande till budgeten var äldreomsorgens underskott på 3,2 mkr. Gymnasie- och vuxenutbildningen hade en avvikelse på 2,9 mkr och individ- och familjeomsorgen en på -1,8 mkr. Verksamheternas samlade avvikelser uppgick till -5,6 mkr.

Nettoinvesteringar

Årets nettoinvesteringar uppgick till 16,8 mkr och var 1,6 mkr lägre än föregående år.

Tillsvidareanställda

Vid årets slut var 671 personer tillsvidareanställda i Grums kommun, vilket är en ökning med 12 personer sedan föregående år. Av de tillsvidareanställda var 85 procent kvinnor och 15 procent män.

Sjukfrånvaro

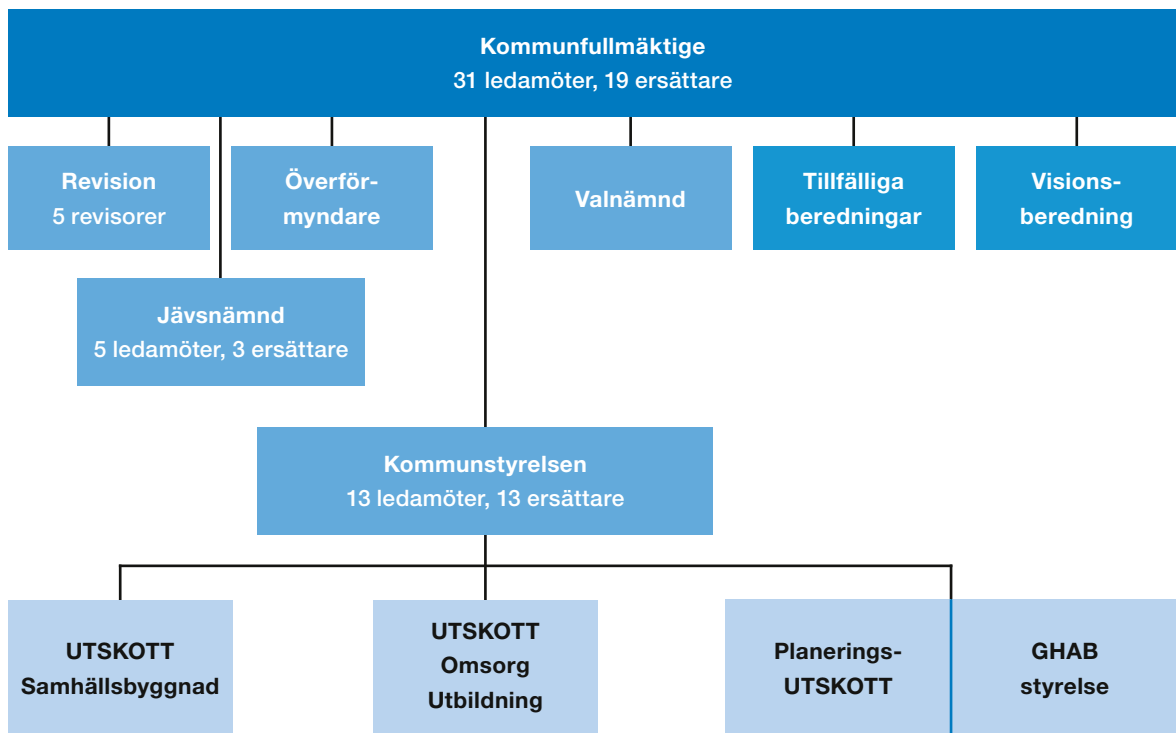
Sjukfrånvaron ökade till 7,4 procent av den sammanlagda ordinarie arbetstiden. År 2014 var den 5,6 procent.

Befolkningen

Grums kommun hade vid årets slut 8 945 invånare. Kommunens befolkning minskade med 13 personer. Antal inflyttade var 494, och 484 personer flyttade ut. Födelseantalet var lägre än dödstalet och födelsenettet hamnade på minus 24 personer.

Grums kommun

Politisk organisation



Koncernen



Koncernen Grums kommun 2015-12-31 Bolag (tkr)	Omsättning	Tillgångar	Skulder	Eget kapital
Grums Hyresbostäder AB	48 045	177 798	163 605	14 183
Stiftelsen Grums kommuns hyresbostäder	11 459	60 226	56 346	3 880
Karlstad-Grums Vattenverksförbund	4 121	13 818	12 656	1 162

Förvaltningsberättelse



Förvaltningsberättelse

Koncernen



Övergripande analys med koncernperspektiv

År 2015 var ekonomiskt sämre än 2014. Koncernen Grums kommun redovisade inklusive rörelsestörande poster ett överskott på 9,3 mkr.

Befolkningen minskade med 13 personer till 8 945 invånare. Förändringen är bättre än kalkylerna som används för kommunens prognoser av skatteintäkter.

Med årets resultat blir förutsättningarna bättre för att uppfylla de finansiella målen, utan stora besparingsuppdrag. Vi är ändå inte i nivå med det finansiella målet. Det krävs en fortsatt ekonomisk återhållsamhet för att klara en god ekonomisk hushållning.

Viktiga händelser under året

Utbyggnaden av industriområdet vid Nyängen fortsatte och uppförandet av en pumpstation färdigställdes, vilket ger möjligheter till fortsatt utbyggnad. För bostadsändamål finns tomter färdigställda i Borgvik och i centrala Grums.

På grund av rådande flyktingsituation har antalet HVB-hem för ensamkommande barn ökat under året. Det har inte medfört någon

ekonomisk belastning för kommunen då det har täckts med statsbidrag.

Under hösten har ett arbete med en ny vision för kommunen påbörjats.

Samverkan med andra kommuner fortsatte och möjliggör att verksamheter bedrivs med en bra kompetens och till en rimlig kostnad.

Hyresvakanserna i bostadsbolaget har minskat och är lägre än målet i ägardirektivet. Vid

årets slut fanns ingen ledig lägenhet. Under året har byggande av ytterligare trygghetsboende påbörjats och beräknas vara färdigt hösten 2016.

Kommunens framtida åtaganden kräver att verksamheterna fortsätter att anpassas för att kommunen ska klara större investeringar och utvecklingsinsatser. Det behövs för att göra kommunen mer attraktiv för boende och för näringsliv.

Ekonomiskt utfall

Grums Hyresbostäder AB

Grums Hyresbostäder AB redovisade ett underskott på 1 mkr. Bolaget har under året sålt en fastighet till Statens Bostadsomvandling AB för 1 krona vilket medförde en förlust på 2,5 mkr vilket ingår i resultatet. Kommunen har tillskjutit ett ägartillskott på motsvarande som inte varit resultatpåverkande. Den försålda fastigheten byggs om till ett trygghetsboende och kommer att förvaltas av Stiftelsen Grums hyresbostäder. Antalet vakanta lägenheter var fortsatt lågt. Vid årsskiftet var inga lägenheter outhyrda. Det är en förbättring mot föregående år. Ägardirektivens mål om en vakansgrad på under 3 procent uppnåddes.

Bostadsbolaget, med dess service och trygghet, betyder mycket för en positiv befolkningsutveckling. Att aktivt marknadsföra kommunen i samarbete med näringslivet är viktigt för att öka inflyttningen och därmed efterfrågan på lägenheter.

Driftkostnaderna var under året 3,9 mkr lägre än budgeterat. Underhållsbehovet är ett stort bekymmer. Det är ett stort arbete för ledning och styrelse att hitta konstruktiva lösningar på detta. Kostnaderna för underhåll uppgick till 11,5 mkr. Det var 1,3 mkr högre än budgeterat.

Stiftelsen Grums Hyresbostäder

Stiftelsen Grums Hyresbostäder förvaltar i huvudsak specialbostäder för äldre och funktionsnedsatta. Bostäderna blockhyrs av kommunens äldreomsorg och omsorgen om personer med funktionshinder. Dessutom hyr förskoleverksamheten Backvägen 1 för

skolbarnsomsorg. Det finns även ett trygghetsboende med 39 lägenheter. Uthyrningsbeståndet består av 128 lägenheter och 6 lokaler. Ytterligare ett trygghetsboende är under uppförande och kommer att vara inflyttningsklart hösten 2016.

Verksamheten utgjordes i huvudsak av drift och underhåll. Stiftelsen använde 0,6 mkr mer till underhåll än budgeterat.

Stiftelsen redovisade ett överskott på 0,3 mkr. Med årets resultat uppgick det balanserade resultatet till 3 mkr.

Karlstad-Grums Vattenverksförbund

Karlstad-Grums Vattenverksförbund ändrade 2011 organisationsform och är nu ett kommunalförbund med direktion. Förbundets uppgift är att producera dricksvatten till kommunerna Grums och Karlstad. Kostnaderna täcks med avgifter för vattenförbrukningen. 1,1 miljoner kubikmeter vatten producerades, varav Grums stod för 0,7 miljoner kubikmeter, vilket var något mindre än 2014. Årets resultat var 0 kronor. I resultatet ingår en avsättning till investeringsfond på 1 mkr. Investeringsfonden uppgår till 2,3 mkr.

Grums kommun

Kommunen redovisade ett överskott på 9,3 mkr, vilket var 1,1 mkr bättre än budgeterat. I resultatet ingår rörelsestörande intäkter på 3,9 mkr som avser återbetalning av arbetsmarknadsförsäkringsmedel. Rörelsestörande kostnader är upptagna med 3,5 mkr. De består av utdömd arbetsmarknadsbot på 1 mkr och ägartillskott till Grums Hyresbostäder AB på 2,5 mkr. Utfallet på skatter och statsbidrag blev sämre än budgeterat. Den låga räntenivån har medfört att finansnettot blev bättre än budgeterat.

Verksamheternas nettokostnader gav ett överskott på 1,3 mkr, exklusive rörelsestörande poster. Utfallet var bättre än föregående år. Det finns ändå en del större obalanser inom vissa verksamhetsområden som måste åtgärdas. Skatter och statsbidrag redovisade ett underskott på 2,3 mkr. Finansnettot gav ett överskott mot budget på 1,7 mkr.

Skuldbördan

Låneskulden ligger oförändrad på 402 mkr. Den del av låneskulden som inte vidareutlånades till bolagen var 194,5 mkr. Det beräknade pensionsåtagandet minskade. Det medförde att kommunens skuldbörda, inklusive pensionsåtagandet, minskade med 11,7 mkr till 417,9 mkr.

De finansiella målen

Kommunens resultat innebar att balanskravet uppfylldes och kommunen är inte skyldig att återställa något kapital. Däremot uppfylldes endast ett av de finansiella målen enligt god ekonomisk hushållning.

Kommunfullmäktige har fastställt de finansiella mål som är av betydelse för god ekonomisk hushållning i Grums kommun:

- Resultatnivån ska vara minst 3 procent av skatter och statsbidrag (utfall 2 procent).
- Den totala låneskulden, inklusive ansvarsförbindelsen, ska minska med minst 2 mkr årligen (utfall -11,7 mkr).

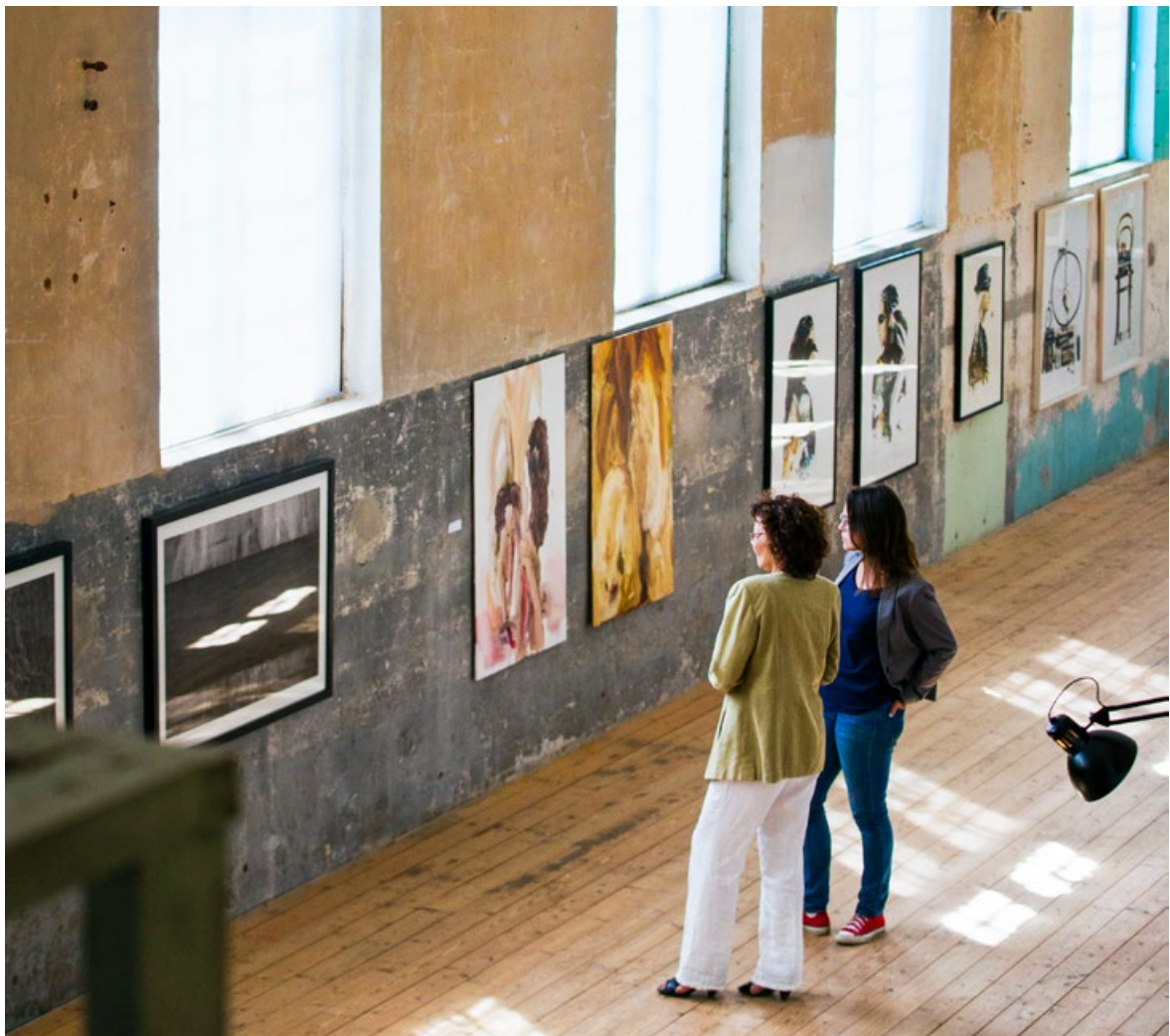
Verksamhetsmål

Enligt god ekonomisk hushållning har kommunfullmäktige i Grums fastställt mål för varje verksamhetsområde. Måluppfyllelsen varierar men utfallet har över lag fallit väl ut. På nästa sida följer en sammanställning av måluppfyllelsen. En mer detaljerad redovisning finns i verksamhetsberättelsen för respektive verksamhetsområde.

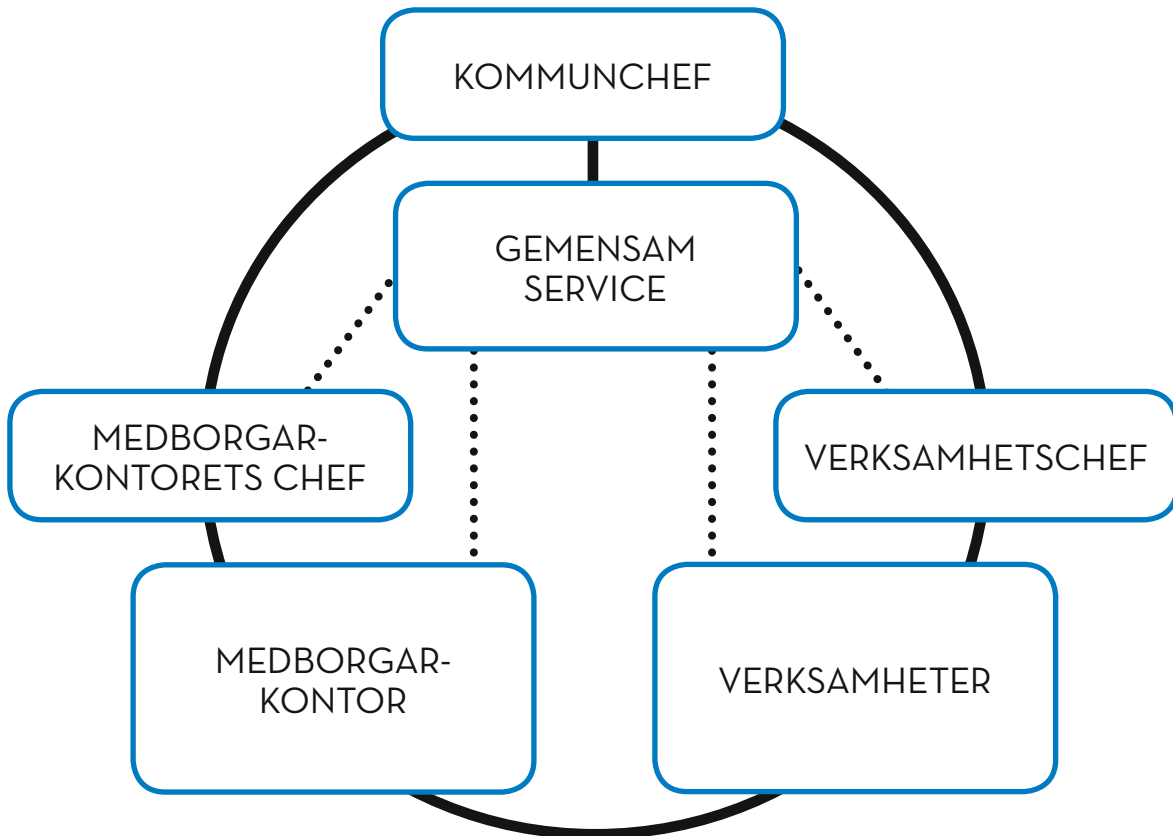
Sammanställning av måluppfyllelse 2015

Ja	Delvis	Nej
		Gemensam service
●		Resursförstärkning it-funktionen
●		Trådlöst nätverk ska finnas i skollokaler och i bibliotekshuset. Grundskolan prioriteras.
●		Genomföra kommunens arbetsmiljöenkät i samtliga verksamheter.
●		Riktad översyn på arbetsplatser med hög sjukfrånvaro.
		Medborgarkontoret
●		Under 2015 ska minst tre aktiviteter genomföras med syftet att utveckla medborgardialogen långsiktigt.
●		Upprätta en plan för nya exploateringsområden i samverkan med företagarna.
●		Upprätta en plan för marknadsföring/kommunikation gentemot externa intressenter.
		Äldreomsorg
	●	Säkerställa tryggheten och integriteten för den enskilda, att rätt person kommer in till sin egen lägenhet.
●		Utöka möjligheterna för att möta de boendes behov av aktiviteter.
●		Samverka med GHAB om att skapa ytterligare ett trygghetsboende.
●		Fortsätta att arbeta med implementering av kvalitetsregistren.
		Omsorg om personer med funktionsnedsättning
●		Samverka med GHAB om att skapa bostäder för personer med funktionsnedsättning.
	●	Upprätta en plan för utveckling av stöd och sysselsättning.
●		Genomför en kartläggning av omvårdnadsbehovet i de olika personkretsarna.
		Individ- och familjeomsorg
●		Införa fältverksamhet kvällstid för förebyggande arbete bland barn och unga.
	●	Alla ungdomar (18–24 år) som har försörjningsstöd ska vara i sysselsättning.
		Förskoleverksamhet
●		Föräldrar och barn ska göras delaktiga i läroplanen och ett speciellt fokus ska ligga på kultur.
	●	Fortsätta med anpassningen av utemiljöerna på förskolorna.
	●	Tillsammans med skolan genomföra den plan som är framtagen för digital utveckling hos barn och personal.
		Grundskola
	●	Halvera andelen elever i lägstnivån och öka andelen i högstnivån (betyg). Andelen elever med behörighet till nationella program ska öka.
●		Eleverna ska vara med i flera skolgemensamma aktiviteter i syfte att stärka sin självbild.
	●	Tillsammans med förskolan genomföra den plan som är framtagen för digital utveckling hos barn/elever och personal.
		Gymnasieskolan och vuxenutbildningen
●		Utveckla samverkan med kommunens verksamheter och öka antalet kommunala praktikplatser.
	●	Öka antalet personer som erbjuds utbildning på gymnasienivå.

Ja	Delvis	Nej
		Kultur och fritid
●		Upprätta en plan för att utveckla möjligheterna till utökade fritids- och idrottsaktiviteter.
	●	Upprätta en ny kulturplan.
●		Identifiera områden för kulturmiljövård inom planarbetet.
		Kost och städ
●		Öka andelen ekologiska varor till 25 procent.
	●	Matsvinnet från köken ska minska med minst 10 procent jämfört med år 2013.
	●	Mat lagad från grunden ska öka med minst 10 procent.
		Fastighet
●		Fastställa prioriteringsordningen utifrån framtagen inventering av tillgänglighetsbehovet.
●		Upprätta en långsiktig plan för verksamheternas lokalbehov.
		Gata
●		Fortsatt utveckling av samverkan inom VA med verksamhetspersonal.
●		Fortsätta åtgärda enligt handlingsplan.
●		Fastställa metod för hur matavfallet ska tas om hand. Under förutsättning att förpackning- och tidningsinsamlingen blir ett kommunalt ansvar, utarbeta en plan för omhändertagande.



Förvaltningsorganisation



Organisationsgrundande principer

Förvaltningsorganisationen ska präglas av några viktiga organisationsgrundande principer.

Grums kommun ska ha en organisation som:

- främjar samarbete över gränserna
- underlättar en helhetssyn
- har tydligt medborgarfokus genom att sätta den enskilda individen i fokus
- underlättar för den enskilde i mötet med kommunen
- skapar förutsättningar för kompetensutveckling och god organisationskultur.

Organisationen

Den kommunala organisationen ska kännetecknas av medborgarfokus och samordning av resurser. Invånarna ska ha "en väg in" så att kontakterna med kommunen blir smidigare. De ska få ett bra bemötande i ett medborgarkontor där administrativ personal med utåtriktade arbetsuppgifter samlas.

Kommunens ("kärn-") verksamheter samlas i en gemensam del och verksamheterna ska stödjas av en samordnad administrativ stödfunktion, Gemensam service.

Huvudstrukturen för tjänstemannaorganisationen utgörs av tre enheter med olika uppdrag och roller. Det innebär en renodling av verksamheten i Medborgarkontor, Verksamhet och Gemensam service. Kommunchefen är övergripande ansvarig.

Medborgarkontor



Ekonomiskt resultat

(tkr)	Resultat 2014	Resultat 2015	Budget- avvikelse
Kostnader	10 645	13 567	
Intäkter	2 297	2 812	
Netto	8 348	10 755	127

Medborgarkontoret redovisade en budget med ett totalt överskott på 127 000 kr för 2015. Verksamheten för färdtjänst visade ett underskott utöver budgetramen på grund av de utjämningsfakturor som Värmlandstrafik skickar ut i slutet av året. Inom verksamheterna bygglov samt miljö- och hälsoskydd ökade intäkterna från avgifter avsevärt, jämfört med tidigare år. Detta medförde ett överskott för de båda verksamheterna. Totalt sett hölls budgeten inom tilldelad ram.

En väg in - kundtjänst och växel

Besökare ska mötas av en kundtjänst som har kunskap om hela kommunen och kan ge medborgare och näringsliv information, vägledning och rådgivning, både med personlig service och via webben. Kundtjänsten ska också serva med blanketter och ansökningshandlingar, så att ett möte med handläggare är förberett så långt som möjligt. Kundtjänst arbetar med medborgardialogen som verktyg. Verksamheterna och den gemensamma servicen har ansvar för att hålla medborgarkontoret uppdaterat så att de lämnar rätt information. Kundtjänst fungerar även som kommunens turistbyrå. Kundtjänsten ska även vara företagsslots och därmed stödja företagare i deras kontakt med kommunen. Under 2015 tog kundtjänst även emot felanmälningar på bostäder som en tjänst åt Grums Hyresbostäder AB.

Kundtjänst lämnar information om bostadsanpassningsbidrag och vilka blanketter och intyg som behövs. Övriga frågor är uthyrning av Gruvan, lotteritillstånd, tillstånd för torghandel, kondoleanser till förmån för donationsfonder och blanketter för feriepraktik. Dessutom säljer kundtjänst lunchkuponger, profilprodukter och lånar ut flytvästar. Konsumentrådgivning sköts av kommunen via konsumentrådgivare som är knuten till kundtjänst. Skuldsaneringen och budgetrådgivningen köps, som en tjänst, av Karlstads kommun. Antalet ärenden till den kommunala konsumentrådgivningen minskade från 130 ärenden 2014 till 87 ärenden 2015. Det berodde förmodligen på att Konsumentverket startade sin verksamhet Hallå Konsument under 2015.

Under 2015 gick kommunens telefonväxel över från sekretariatet till medborgarkontoret. Målet är att öka samarbetet mellan kundtjänst och växel, samt att använda de personella resurserna mer effektivt. Förutom att ta emot och koppla samtal arbetar växelpersonal med administrativa uppgifter som hör till telefoni. Under 2015 började verksamheterna förse telefonipersonalen med mer information, exempelvis om vattenläckor och vid snöröjning. På så vis kan antalet frågor som kan besvaras i växeln öka och antalet samtal till personal på gata minska. Detta ger personalen inom respektive område mer tid till att utföra sitt arbete. Kundtjänst och växel tog emot en praktikant via det kommunala initiativet Jobbstart.

Miljö- och hälsoskyddsfunktionen

Miljö- och hälsoskyddsinspektörerna ansvarar för att miljöbalken och dess följdragstiftningar efterföljs. Till funktionen hör även livsmedelskontrollen, tillsyn enligt tobakslagen och tillsyn enligt viss speciallagstiftning. En behovsutredning med tillhörande tillsynsplan finns upprättad för funktionen enligt rådande lagstiftning. Avgifter och taxor administreras löpande av miljö- och hälsoskyddsinspektörerna.

Bygglovsfunktionen

Bygglovsfunktionens uppgift är att stötta personer och verksamheter så att de tar sitt ansvar gentemot lagar och regler som följer plan- och bygglagen (PBL). Bygginpektören ger råd inför bygglovsansökan och beslutar

bland annat om förhandsbesked, bygglov och slutsamråd. Byggnadsinspektören bistår även med tekniskt stöd vid bostadsanpassningsärenden utom i de fall då åtgärden kräver bygglov. Då bistår i stället område fastighet. Under 2015 arbetade bygglovsfunktionen med att informera om gällande regler genom nya kanaler, bland annat via information på Facebook och genom broschyrer hos bygghandlare. Byggnadsinspektören administrerar taxor och avgifter på området. Antalet ärenden ökade med cirka 20, från 2014 till 2015.

Samhällsplanering

I uppdraget ingår arbete med detaljplaner och översiktsplan. Planfunktionen ska ha överblick över bostadsbehovet och god beredskap för att etablera nya, attraktiva bostadsområden. Den ska också kunna ge exploateringsmöjligheter för handel och småindustri. Översiktsplanen ska ses över så att den är aktuell varje mandatperiod. I uppdraget ingår också omvärldsbvakning för den fysiska planeringen och att se till att planeringsunderlag från Länsstyrelsen och andra statliga myndigheter hålls uppdaterade. Funktionen ska också stödja den tekniska verksamheten. Från och med maj 2015 ingår stadsarkitekttjänsten på 50 procent i tillväxtenheten. Det statliga förslaget om strandskydd, frågor om vindkraft samt planering av ett nytt resecentrum i kommunen upptog en del av tiden. Ett landsbygdsutvecklingsprogram färdigställdes under året.

Energirådgivning

År 2015 var det sista året som Energirådgivningen sköttes genom ett samarbete mellan Grums, Kil, Munkfors och Forshaga kommuner. Från och med 2016 kommer Grums kommun att ge rådgivningen i egen regi. Under 2015 gav Energirådgivningen direkt rådgivning i olika forum mot 238 personer i Grums kommun. Detta innebar totalt en minskning jämfört med 2014, men i stället ökade telefonrådgivningen. Anledningen till minskningen var att Energirådgivningen inte hade resurser att bedriva utåtriktad verksamhet som tidigare. En utåtriktad verksamhet är viktig för bra och effektiv energi- och klimatrådgivning till kommunens målgrupper. Energirådgivningen gjorde en separat årsredovisning.

Biståndsbedömning

Verksamheten omfattar ansökan, utredning och beslut om insatser enligt socialtjänstlagen (SoL): hemtjänst, särskild bostad och trygghetstelefon samt ansökan och beslut om insatser enligt LSS (lagen om stöd och service till vissa funktionshindrade). Även beslut om färdtjänst och riksfärdtjänst ingår. Parkerings-tillstånd hör till medborgarkontoret, men den tjänsten görs i samarbete med område gata. Antalet fattade beslut enligt SoL ökade med drygt 100 från 2014 (645) till 2015 (751). Arbetet med införande av ett nytt arbetssätt, Äldres behov i centrum (ÄBIC) pågick i form av nätverksträffar och möten under 2015. Även inom området LSS ökade antalet ärenden.

Tillväxtenheten

Tjänsterna som ingår och bildar enheten består av en tillväxtstrateg, en kommunikationsstrateg, en utvecklingskoordinator samt en stadsarkitekt på deltid. Tillväxtenheten arbetar med företagande som en av huvudinriktningarna. I detta ingår arbete med etablerade företagare, nyetableringar, ung företagsamhet och företagsklimatet. Tillväxtenheten verkar för en attraktiv boendemiljö eller boendeort. Fokus låg på centrumutveckling, översiktsplan, landsbygdsutveckling samt nya områden för bostäder och etablering. Tillväxtenheten arbetade även med nätverksbyggande samt kommunikation, marknadsföring och projektansökningar. Stadsarkitektens, och därmed planfunktionens och näringslivsenhetens arbete går in i varandra till stora delar. Under 2015 gjordes ett femtiotal företagsbesök och flertalet möten med etablerare genomfördes. Ett näringslivsråd som består av företagare från olika branscher och förtroendevalda inrättades. Flera bostadstomter såldes under 2015. Vidare deltog tillväxtenheten i två mässor samt arrangerade evenemang som exempelvis matmässan och nationaldagsfirande. Mycket av detta gjordes i samarbete med kundtjänst. Samarbetet i Karlstad Business Region (KBR) fördjupades under 2015 och det samarbetsprojekt som Grums kommun ansvarade för slutfördes. Projektet handlade om samarbete kring etableringar och fick nationell uppmärksamhet. Inom kommunikationsdelen gjordes mycket intensivt arbete i samband med att kommunen fick besök av tv-programmet

Uppdrag granskning. Kommuntidningen ges ut fyra gånger under året och kommunen var mycket synlig på sociala medier.

Avgifter inom äldreomsorg och barnomsorg samt platser inom barnomsorg

Medborgarkontoret hanterar alla avgifter i form av hemtjänst, barnomsorgsavgifter samt internfakturer och fakturer för användning av Gruvan. Diskussioner fördes kring det dataprogram som administrerar avgifter i äldre- och barnomsorgen. Frågan var i fall det kan användas mer effektivt, då mycket av detta arbete sker manuellt idag. Kommunen tog hjälp av en konsult och utvecklingsarbetet pågår fortsättningsvis.

Samarbetspartners

Samarbetsprojektet *Trygghetskontor i Grums* startades. Kommunen, Polismyndigheten och Räddningstjänsten samarbetar, vilket innebär att dessa organisationer finns på plats en dag i veckan i rummet intill kundtjänst. Samarbetet inleddes med en konferens där kommunen stod för värdskapet. Communicare är en annan organisation som medborgarkontoret samarbetade med för projektet *Ung idé Värmland*. En dag i veckan coachades unga som vill starta företag och projektets deltagare arbetade med kommunen för att arrangera starta eget-utbildningar. Försäkringskassan delade kontor och samverkade med medborgarkontoret. Personalen på medborgarkontoret samarbetade under året med bland annat Region Värmland, Visit Värmland, Grums Företagarförening och Affärsnätverket Julianorna.

Uppföljning av konkreta mål

Under 2015 ska minst tre aktiviteter genomföras med syftet att utveckla medborgardialogen långsiktigt.

Under 2015 genomfördes olika aktiviteter som kan betraktas som medborgardialog. Medborgarkontoret deltog även i nätverksträffar som Sveriges Kommuner och Landsting (SKL) bjuder in till för att utveckla medborgardialogen. Exempel på detta var ett tillfälle där företagsbesök redovisades. Ett annat exempel var där tillväxtenheten presenterade sig och både förtroendevalda och tjänstemän

deltog. Näringslivsrådet är en form av medborgardialog med syfte att främja samverkan och näringslivsutveckling i kommunen, där politiker och företagare träffas. Kommunens forum på Facebook är en form av medborgardialog som blir väldigt direkt och konkret. I samband med centrumutvecklingsprojektet fick förtroendevalda en redogörelse för resecentrum. I detta sammanhang gjordes en promenad i centrum för att diskutera vilka förändringar som bör och kan göras.

Upprätta en plan för nya exploateringsområden i samverkan med företagarna.

Kommunen förde dialog med företagare och näringslivsrådet om behov av mer mark för etableringar. Grums har haft flera möten med konsulter för etablerare och potentiella etablerare. En plan finns för fortsatt utveckling av mark för etableringar på Nyängen.

Upprätta en plan för marknadsföring/kommunikation gentemot externa intressenter.

Arbetet för att få fler företag att etablera sig i kommunen intensifierades. Planen för 2015 var att tillväxtenheten skulle träffa minst tio etablerare och att marknadsföringsmaterialet skulle anpassas till varje tillfälle. Under 2016 är planen att arbeta mer offensivt och brett. Därför har ett särskilt marknadsföringsmaterial tagits fram. Arbetet påbörjades 2015 och resulterade i broschyren *Bygga, bo, etablera under 2016*.

Gemensam service



Ekonomiskt resultat

(tkr)	Resultat 2014	Resultat 2015	Budget- avvikelse
Kostnader	48 970	50 681	-652
Intäkter	2 589	1 991	86
Netto	46 381	48 690	-566

Gemensam service ska stödja de förtroendevalda, verksamheten och Medborgarkontoret i de uppgifter som ligger i uppdraget för Gemensam service. För verksamhet och medborgarkontor ska Gemensam service styra över det administrativa arbetet, eftersom utgångspunkten är att all administration ingår som en del i Gemensam service.

Arbetet för de förtroendevalda styrs utifrån kommunstyrelsens reglemente. I uppdraget ingår att enligt kommunfullmäktiges

arbetsordning stödja de beredningsgrupper som arbetar under fullmäktige.

Gemensam service redovisade ett underskott för 2015. Gemensam administration kommunkontoret gav det största underskottet vilket beror på ökade kostnader för dataprogram och maskinkostnader som inte var budgeterade fullt ut. Kostnaden för landsbygdstrafiken gav ett underskott på 195 tkr.

Stöd till verksamhet

För att driva utveckling i verksamheten och säkerställa verksamhetens behov av kunskap inom de olika sakområdena finns tre biträdande områdeschefer: en för socialtjänst, en för utbildning och en för teknik. Verksamhetschefen har det operativa ansvaret för tjänsterna. I funktionen finns även en GIS-samordnare och en

medicinskt ansvarig sjuksköterska MAS/ MAR. Tjänsten som assistent/ teknik har överförts till område gata.

Sekretariat

Sekretariatet tar hand om all inkommande post, sköter registrering och avgör om och hur ärendena ska remitteras internt i kommunen. Funktionen sammanställer föredragningslistor till kommunfullmäktige, kommunstyrelsen och utskotten samt svarar för sekreterarskapet i samtliga politiska organ och i vissa arbetsgrupper. I uppgifterna ingår också ansvar för expediering av beslut och uppföljning av dessa. Sekretariatet ansvarar även för kommunens arkivfunktion.

Ekonomifunktion

Ekonomifunktionen ansvarar för kommunens långsiktiga och strategiska arbete i ekonomi-frågor. Funktionen är såväl stödjande som styrande och beslutande. Ekonomifunktionen är kommunens verkställande organ för den ekonomiska förvaltningen och ska ge den politiska organisationen och förvaltningsorganisationen så god service som möjligt. All samordning och styrning är sammanförd till ekonomifunktionen. Funktionen redovisar ett överskott.

Personalfunktion

Personalfunktionen har både en strategisk uppgift och en serviceuppgift. Den strategiska uppgiften är att på kommunledningsnivå utveckla en personalpolitik som hålls samman under gemensamma värderingar och som bidrar till att verksamheterna samverkar på bästa sätt för kommunen. Det strategiska arbetet ska öka möjligheterna att rekrytera och behålla medarbetare. Uppgifterna inom personalfunktionen är, beroende på art, stödjande, styrande eller bestämmande. Anslaget för facklig verksamhet gav ett mindre under-skott och ser betydligt bättre ut än tidigare.

It-funktion

Inom funktionen hanteras kommunens it-frågor för såväl hård- som mjukvara för datorer och telefoni inklusive kommunens telefonväxel och bredbandsfrågor. Uppdraget ska utföras enligt fastställda strategier och policydokument. Funktionen är stödjande, styrande och beslutande. Funktionen uppvisar ett överskott. Trådlöst nät har byggts på alla skolor och förskolor. Funktionen genomförde flera upphandlingar med övriga kommuner. I övrigt enligt budget och verksamhetsplanering.

It-funktionen uppvisar ett överskott. Växel-personalen har överförts till medborgarkontoret och ingår numera i kundtjänst.

Bredband

En bredbandsstrategi för kommunen 2013–2020 har beslutats av kommunfullmäktige 2013 och är grunden för kommunens arbete med bredbandsutbyggnaden. En länsstrategi för samma period är antagen av Region Värmland. I enlighet med kommunens strategi verkar vi för att öka förutsättningarna för en utbyggnad av fiberbaserat bredband i kommunen. Förutsättningarna för en hög anslutningsgrad inom kommunen har förbättrats. Det fortsatta länsarbetet ”Bredbandssamordning Värmland” består av Region Värmland, länsstyrelsen och länets kommuner.

Informationsfunktion

Informationsfunktionen överfördes till medborgarkontoret under våren och ingår numera i den nybildade tillväxtenheten

Säkerhet

Tjänsten köps från Karlstadsregionens räddningstjänstförbund. It- och informationssäkerhet ingår.

Uppföljning av konkreta mål

Resursförstärkning IT-funktionen

Målet är uppnått. En it- tekniker är anställd från och med februari.

Trådlöst nätverk ska finnas i skollokaler och bibliotekshuset. Grundskolan prioriteras

Målet är uppnått. Trådlöst nätverk är installerat på alla skolor och förskolor. På Södra skolan är både fastighetsnät och kommunikationsutrustning åtgärdat

Skruvstad skola kommer ha en tillfällig kommunikationslösning innan fiber finns till skolan. Trådlöst nätverk på biblioteket blir installerat i början på 2016.

Genomföra kommunens arbetsmiljöenkät i samtliga verksamheter

Målet är uppnått. Enkäten har genomförts under hösten. Resultatet kommer att ligga till grund för arbetsmiljöförbättrande åtgärder så snart det tids- och budgetmässigt är genomförbart.

Riktade översyner på arbetsplatser med hög sjukfrånvaro

Målet är uppnått. Riktade översyner och insatser bland annat i samarbete med företagshälsovården har skett vid arbetsställen med högre sjukfrånvaro än vad som anses genomsnittligt. Insatser kommer att fortsätta inom ramen för vad som är praktiskt möjligt med hänsyn till ekonomiska och tidsmässiga förutsättningar.

Verksamhet



Uppdraget är att utföra tjänster inom exempelvis omsorg, lärande och teknisk service. Verksamheten inom denna enhet är mycket stor, både vad gäller medarbetare och budget. Tjänsterna som utförs i verksamheten ska utföras med den kvalitet och service som det beslutats om i uppsatta kvalitetsmål och utföras på ett så rationellt sätt som möjligt.

Verksamheten leds av en verksamhetschef. Uppgiften att vara "verksamhetschef för den kommunala hälso- och sjukvården" ingår som en del i chefskapet för verksamhetschefen.

Omsorg om äldre

Kommunen har 103 särskilda boendeplatser för äldre fördelat på fyra enheter. De är Edsholm med 44 lägenheter, Järpegatan med 30 lägenheter, Karlberg med 21 lägenheter och Segmon med 8 lägenheter. Sammantaget 61 lägenheter är vikta för demensvård.

Det fanns ett par lediga lägenheter i äldreboenden vid årsskiftet 2015–2016.

Resurscentrum Linden har tio korttidsplatser samt ytterligare två platser som tillhör

mottagningsteamet. Platserna har varit i stort sett fullbelagda hela året och sommartid med extra platser.

Bemanningen har stärkts under året i särskilda bostäder för att skapa heltidstjänster och för att anordna aktiviteter för de äldre. Gensvaret från de äldre och deras anhöriga har varit positivt.

Det har krävts stora resurser för olika former av vak under året, både för personer med demens men också för de som är i palliativt skede.

Kommunen har verkställt alla beslut om särskild bostad inom lagstadgad tid.

Hemtjänstpersonal arbetar på schema klockan 07:00–21:30.

Servicegruppen arbetar dagtid måndag till fredag och utför inköp, städ och tvätt.

Klockan 21:00–7:00 finns en nattpatrull med hela kommunen som arbetsfält.

Hemtjänsten arbetar utifrån beställning från biståndshandläggare (SoL-insatser) och distriktssköterska (HSL-insatser). Hemtjänsten gör allt fler besök per dygn. I många fall krävs dubbelbemanning.

Kommunen ansvarar för sjukvård i hemmet till personer som är sju år och äldre och till dem som bor i särskild bostad. Allt fler svårt sjuka väljer att vårdas i hemmet. Kommunssjuksköterskorna är i tjänst dygnet runt. Totalt finns 17 sjuksköterskor varav 9 är distriktssköterskor. De har under 2015 ansvarat för ett stort antal multisyuka personer och omfattande vård i livets slutskede. Personalomsättningen har varit hög men minskat under 2015. Som tidigare år har det varit vakanser, insatser från bemanningsföretag och höga kostnader för annonsering och introduktion.

Kommunrehabiliteringen ansvarar för hjälpmedelshantering, träning på kommunrehab, korttidsvård, insatser vid särskilt boende för äldre, i egna hem samt i gruppboendestäder för personer med funktionsnedsättning. Fyra arbetsterapeuter och två sjukgymnaster gör hembesök för att förskriva hjälpmedel, bedöma behov av bostadsanpassning, handleda personal och anhöriga samt handleda kunden i träning. En hjälpmedelsassistent sköter hjälpmedelstvätt, lokalvård samt medverkar på träning på kommunrehab.

Under året var det 55 bostadsanpassningsärenden. Fördelningen på bidragen var 35 ärenden i flerbostadshus och 20 ärenden i småhus. Åldersmässigt var fördelningen 32 sökanden under 70 år och 23 över 70 år.

Uppföljning av konkreta mål

Säkerställa tryggheten och integriteten för den enskilda, att rätt person kommer in till sin egen lägenhet.

Målet är inte uppfyllt. Medel har avsatts till individuella lås och upphandling sker 2016.

Utöka möjligheterna för att möta de boendes behov av aktiviteter.

Målet är uppfyllt.

Samverka med GHAB om att skapa ytterligare ett trygghetsboende.

Målet är uppfyllt. Ett nytt trygghetsboende på Ekgatan står klart 2016.

Fortsätta att arbeta med implementering av kvalitetsregistren.

Målet uppfyllt.

Resultat

Årets resultat är –3,2 mkr.

Ekonomiskt resultat

(tkr)	Resultat 2014	Resultat 2015	Budget-avvikelse
Kostnader	116 617	121 268	– 4 029
Intäkter	19 788	19 261	822
Netto	96 829	102 007	– 3 207

Omsorgen om personer med funktionsnedsättning

I kommunen finns tre bostäder med särskild service; Åsgatan, Åshammar och Floravägen med olika inriktning. Två av gruppboendestäderna har en speciell inriktning för personer med autism och för personer med omfattande funktionsnedsättningar, syn- och hörselskador. Åsgatans servicebostad har utökats under året och bedrivs i två grupper i två hus.

I ett av husen har arbetat personalen också med externt boendestöd.

Daglig verksamhet enligt LSS. Den dagliga verksamheten är belägen på Sveagatan 61, är uppbyggd utifrån den enskildes behov och förutsättningar och sysselsätter 31 personer med varierande funktionsnedsättning.

I verksamheten utförs bland annat arbeten åt olika företag i länet. En mindre grupp arbetar med uteaktiviteter när möjlighet ges. Därtill erbjuds deltagarna möjligheter att delta i en skapande grupp, dataträning, delta i fysisk träning samt att åka på utflykter och andra arrangemang.

Personlig assistans. För närvarande har 26 personer beslut om personlig assistent. Nio har

valt annan samordnare än kommunen. Ingen har valt att driva assistansen själv.

Som tidigare år har arbete pågått med att få scheman att stämma överens med beslut, att minska övertid samt att tid redovisa all tid till försäkringskassan.

Socialpsykiatri. Under 2015 fick 11 (11) personer stöd i bostaden eller stöd vid fritidsaktiviteter. Sysselsättningsverksamheten har en egen lokal i Sveaplan som kallas "Femman" och där har 9 (9) personer deltagit.

Feriepraktik för ungdom. 108 (125) ungdomar fick två veckors feriepraktik.

Arbetscentrum för ungdomar. Verksamheten vänder sig till yngre personer som inte kommit in på arbetsmarknaden och går på försörjningsstöd. Syftet är att stödja ungdomarna så att de får struktur på sin vardag och kommer ut i en sysselsättning i form av arbete, studier eller annat.

Under 2015 var 22 ungdomar inskrivna på Arbetscentrum. Projektet *Jobbstart* fortsatte under 2015 och gav 25 ungdomar chansen att delta i projektet.

Sysselsättningsfasen/Fas 3 är en grupp som långtidsarbetslösa som via arbetsförmedlingen fått sin sysselsättning/åtgärd förlagd hos kommunen. De stödjer kommunen med lättare sysslor såsom flytt hjälp vid kontorsflyttar, röjning av ytor och mycket annat som inte inryms i kommunens ordinarie verksamhet.

Värmlands Framtid är ett nytt esf-projekt för 2015 i samarbete med fler kommuner. Syftet är att få unga personer i sysselsättning. Projektet samverkar med Arbetscentrum.

Samspelet. Avsikten är att få personer med olika funktionshinder in i sysselsättning. Verksamheten riktar sig inte enbart till unga. Verksamheten drivs i samarbete med närliggande kommuner samt försäkringskassan och arbetsförmedlingen.

Uppföljning av konkreta mål

Samverka med GHAB om att skapa bostäder för personer med funktionsnedsättning.

Målet är uppfyllt. En ny grupp har etablerats inom Åsgatans servicebostad. GHAB har kunat erbjuda bostäder i tillräcklig omfattning.

Upprätta en plan för utveckling av stöd och sysselsättning.

Målet är delvis uppfyllt. Ett nytt trapphusboende för målgruppen med psykiska funktionsnedsättningar under uppbyggnad.

Genomför en kartläggning av omvårdnadsbehovet i de olika personkretsarna.

Arbetet pågår med utgångspunkt från medborgarkontoret.

Resultat

Årets resultat är +3,6 mkr.

Personlig assistans lämnar ett överskott mot budget.

Ekonomiskt resultat

(tkr)	Resultat 2014	Resultat 2015	Budget- avvikelse
Kostnader	64 339	66 899	316
Intäkter	25 082	-26 293	3 319
Netto	39 257	40 606	3 635

Omsorg om Individ och familj

Verksamheten omfattar förebyggande insatser, hemma-hos-verksamhet, gruppverksamhet och personligt stöd. Dessutom ingår vård i familjehem, försörjningsstöd och kostnader för institutionsvård, flyktmottagande samt HVB-verksamhet för ensamkommande barn.

Försörjningsstöd

Under 2015 sökte i snitt 205 kunder per månad om försörjningsstöd jämfört med 182 2014. Flera personer som har utförsäkrats från sjukförsäkringen har heller inte rätt till a-kassa och har därför sökt försörjningsstöd.

Nyanlända som inte hunnit få sin etableringsersättning eller där ersättning upphört har under året erhållit försörjningsstöd.

Under 2015 fick i genomsnitt 128 hushåll försörjningsstöd.

Kostnaderna har ökade under året på grund av fler ansökningar.

Familjehems- och institutionsvård

23 barn var placerade i familjehem varav två avslutades under 2015

Vid årsskiftet var två barn och tre vuxna placerade på institutioner. Antalet institutionsplaceringar ökade under 2015. Flera placeringar var kopplade till missbruk.

HVB för ensamkommande

HVB för ensamkommande har under 2015 utökat verksamheten med ett ytterligare boende. Idag består HVB av fyra boenden med utslussverksamhet: Hotellgatan, Järpegatan, Gamla vägen, Hantverkaregatan i Slottsbron och utslussverksamheten är kopplade till Järpegatan.

Uppföljning av konkreta mål

Införa fältverksamhet kvällstid för förebyggande arbete bland barn och unga.

Målet är uppfyllt. En fältarbetare har nyanställt.

Alla ungdomar (18–24 år) som har försörjningsstöd ska vara i sysselsättning.

Målet är delvis uppfyllt. Antalet ungdomar som har försörjningsstöd minskade under 2015.

Resultat

Årets resultat är –1,8 mkr.

Familjehemsvården ger ett överskott mot budget och institutionsvården ett kraftigt underskott.

Ekonomiskt resultat

(tkr)	Resultat 2014	Resultat 2015	Budget- avvikelse
Kostnader	64 604	78 756	–19 980
Intäkter	27 950	–40 318	18 186
Netto	36 654	38 438	–1 794

Förskoleverksamhet

Förskolan ska lägga grunden för ett livslångt lärande. Verksamheten ska vara rolig, trygg och lärorik för alla barn som deltar. Förskolan ska stimulera barns utveckling och lärande samt erbjuda en trygg omsorg. Verksamheten ska anpassas till alla barn i förskolan. Barn som tillfälligt eller varaktigt behöver mer stöd och stimulans än andra ska få detta stöd utformat med hänsyn till egna behov och förutsättningar så att de utvecklas så långt som möjligt. I samarbete med hemmen ska barnens utveckling till ansvarskännande människor och samhällsmedlemmar främjas.

I kommunen finns 9 förskolor Borgvik, Åshammar, Svalan, Backvägen, Mossen, Viljan, Järpen, Slottsbrons och Segmon. Dessutom finns Öppen förskola på Sveagatan 61.

Uppföljning av konkreta mål

Föräldrar och barn skall göras delaktiga i läroplanen och ett speciellt fokus skall ligga på kultur

Målet är uppfyllt. Under året har förskolans arbete haft fokus på lärandet och arbetet med läroplanens innebörd både för vårdnadshavare och barn.

Samarbetet mellan förskolan och kultur och fritid har gett möjlighet till fler kulturaktiviteter för barnen.

Fortsätta med anpassningen av utemiljöerna på förskolorna.

Målet är delvis uppfyllt. Arbetet med att anpassa utemiljöerna på kommunens grundskolor är påbörjat och fortsätter men är långt ifrån klart.

Tillsammans med skolan genomföra den plan som är framtagen för digital utveckling hos barn och personal.

Målet är delvis uppfyllt. Arbetet med att använda digitala hjälpmedel i pedagogiken är påbörjat, men användningen kan breddas bland pedagogerna.

Resultat

Årets resultat är – 1,5 mkr.

En orsak till underskottet var tillsättning av extra personalresurser för barn med särskilda behov inom förskolan. Även en ökad frekvens av familjer som väljer förskoleplats utanför kommunens egen verksamhet har påverkat resultatet.

Ekonomiskt resultat

(tkr)	Resultat 2014	Resultat 2015	Budget- avvikelse
Kostnader	50 834	52 108	– 1 909
Intäkter	7 898	8 046	430
Netto	42 936	44 062	– 1 479

Grundskola och skolbarnsomsorg

Skolans uppdrag är att främja lärande där individen stimuleras att inhämta och utveckla kunskaper och värden. Skolan ska i samarbete med hemmen främja elevers allsidiga personliga utveckling till aktiva, kreativa, kompetenta och ansvarsställande individer och medborgare. Undervisningen ska anpassas till varje elevs förutsättningar och behov.

Vid kommunens tre F–3 skolor samt vid kommunens 4–9 skola finns fritidsverksamhet.

Skolorna i kommunen är Skruvstads skola åk F–3, Slottsbrons skola åk F–3, Södra skolan åk F–3 samt Jätttestens skolan åk 4–9.

Uppföljning av konkreta mål

Halvera andelen elever i lägstaniån och öka andelen i högstaniån (betyg). Andelen elever med behörighet till nationella program ska öka.

Målet är delvis uppfyllt. Slutbetyg sätts först under våren 2016, men bedömningen är att resultaten förbättras. Dock finns stor osäkerhet kring nyanlända elever som har mycket varierande skolbakgrund, från mycket bra till nästan ingen.

Eleverna ska vara med i flera skolgemensamma aktiviteter i syfte att stärka sin självbild.

Målet är uppfyllt. Bland aktiviteter kan nämnas Skapande skola, extra satsning för elever i åk 4–6, Framtidsdagen och Kärleksveckan.

Tillsammans med förskolan genomföra den plan som är framtagen för digital utveckling hos barn/elever och personal.

Målet är delvis uppfyllt. Arbetet med att använda digitala hjälpmedel i pedagogiken är påbörjat, men användningen kan breddas bland pedagogerna.

Resultat

Årets resultat är +1,5 mkr.

Huvudorsaken till överskottet var nyinrättade statsbidrag som beviljades sent under hösten. Ny utvecklad rutin för vikarietillsättning har också bidragit till delar av överskottet.

Ekonomiskt resultat

(tkr)	Resultat 2014	Resultat 2015	Budget- avvikelse
Kostnader	104 225	109 321	– 747
Intäkter	4 366	6 940	2 301
Netto	99 859	102 381	1 554

Gymnasieskola och vuxenutbildning

Grums kommun bedriver ingen egen gymnasieverksamhet eller vuxenutbildning. Dessa båda verksamheter administreras genom det kommunala aktivitetsansvaret, KAA och ekonomifunktionen i kommunen.

Uppföljning av konkreta mål

Utveckla samverkan med kommunens verksamheter och öka antalet kommunala praktikplatser.

Målet har uppnåtts. Genom olika samarbeten är det nu ett bättre flöde än tidigare av aktiviteter för unga och fler unga är i dag i praktik.

Utöka antalet personer som erbjuds utbildning på gymnasienivå.

Målet har delvis uppnåtts. Nyanlända ungdomar gör att antalet elever ökar. För gymnasial vuxenutbildning finns många fler sökande än platser. När det gäller ämneskomplettering, enstaka ämneskurser, beviljas i stort sett alla möjligheten att läsa.

Resultat

Årets resultat är –2,9 mkr.

Underskottet var till största delen kopplat till invandrings- och migrationsituationen.

I budgeten antogs att antalet elever skulle minska. I stället skedde en stor ökning under 2015, särskilt i slutet av året.

Ekonomiskt resultat

(tkr)	Resultat 2014	Resultat 2015	Budget- avvikelse
Kostnader	41 749	44 031	4 528
Intäkter	3 161	4 480	1 611
Netto	38 636	39 551	–2 917

Kultur och fritid

Kulturverksamheten innefattar bibliotek, kulturmiljövård, kulturutmärkelsen, kultur-evenemang, bidrag till Kulturskolan, studieförbund, sociala föreningar, handikapps- och pensionärsorganisationer, musikkårerna och lokalhållande föreningar.

Grums bibliotek deltar i ”Dela Läslust” som är ett kompetensutvecklingsprojekt inom läsfrämjande verksamhet för biblioteksanställda i Värmland, Dalarna, Gävleborg och Uppsala.

Kulturverksamheten i Grums kommun drivs i samarbete med studieförbund, förskola/skola, föreningsliv samt andra interna och externa aktörer.

I verksamheten ingår också Gruvan, före detta Grums Folkets Hus samt bidrag till Segmons Folkets Hus.

Fritidsverksamheten innefattar badhus, sporthall, idrottsanläggningar, båthamnar, badplatser, motionsspår, vandringsleder samt fritids- och idrottsföreningar.

Fritidsverksamheten administrerar bidrag för skötsel och drift av idrotts- och fritidsanläggningar och stöder det rörliga friluftslivet genom drift av badplatser, bidrag till vandringsleder samt båt- och hamnanläggningar.

Grums kommun och SISU Idrottsutbildarna/Värmlands Idrottsförbund har startat ett pilotprojekt som innefattar organiserad spontanidrott, folkhälsa och barnfattigdom. Pilotprojektet kommer pågå i 4 år. En ny discgolfspark har anlagts vid eljusspåren, Grums IP.

Uppföljning av konkreta mål 2015

Upprätta en plan för att utveckla möjligheterna till utökade fritids och idrottsaktiviteter.

Arbetet är påbörjat och vissa kartläggningar gjorda.

Upprätta en ny kulturplan.

Region Värmland har påbörjat arbetet med att ta fram en ny regional kulturplan som ska vara färdig hösten 2016. Tanken är att kommunala kulturplaner ska kopplas ihop med den regionala kulturplanen.

Identifiera områden för kulturmiljövård inom planarbetet.

Kulturmiljöfrågor i kommunens planarbeten hanteras i första hand av stadsarkitekten med stöd av kultur- och fritidsverksamheten.

Resultat

Årets resultat är +0,4 mkr.

Bad och sport har haft högre intäkter. Generellt har det gjorts åtstramningar i inköp och anlitande av vikarier.

Ekonomiskt resultat

(tkr)	Resultat 2014	Resultat 2015	Budget- avvikelse
Kostnader	19 654	19 339	
Intäkter	2 602	2 684	
Netto	17 052	16 655	412

Kost och städ

Kost- och städområdet ansvarar för matproduktion och städning inom Grums kommun.

Kostenheten har 2 tillagningskök och 13 mottagningskök. Centralköket på Jättestensskolan lagar mat till alla skolor och förskolor utom till Borgviks förskola, samt till en del av kommunens äldreomsorg.

Under 2015 har färsformare köpts in till centralköket så att färsrätter som köttbullar och biffar kunnat lagas från grunden. En vegetarisk dag har införts varje vecka på skolmatsedeln för hälsan och klimatets skull.

Städenheten ansvarar för städning i kommunens fastigheter och till några externa kunder. Totalt städas ca 24 000 kvadratmeter varje vardag fördelat på 31 städobjekt.

Enheten har under året miljödiplomerats och köper därför mer miljömärkt plast och utrustning.

Uppföljning av konkreta mål

Öka andelen ekologiska varor till 25 %.

Målet har uppnåtts. Ekologiska livsmedel utgjorde 28,4 % av de totala inköpen av livsmedel 2015.

Matsvinnet från köken ska minska med minst 10 % jämfört med år 2013.

Målet har inte uppnåtts. Matsvinnet har minskat med 3 % totalt. På en del enheter har dock svinnet ökat medan det på andra minskat mer än 3 %. När nya rätter införs på matsedeln blir ofta svinnet större till att börja med. Under året har många nya vegetariska rätter introducerats.

Mat lagad från grunden ska öka med minst 10 %.

Målet inte helt uppnått. Mat lagad från grunden har ökat med 7,4 %. Totalt lagas 93 % av maten från grunden.

Alla färsrätter görs från grunden men inköpen av färdiga grönsaksbiffar har ökat till följd av att matsedeln innehåller fler vegetariska rätter.

Resultat

Årets resultat är knappt –0,1 mkr.

Kostenheten lämnar ett underskott på 22 tkr bland annat på grund av dyrare inköp av livsmedel. Städenhetens underskott på 56 tkr beror delvis på kostnader i samband med sjukskrivningar.

Ekonomiskt resultat

(tkr)	Resultat 2014	Resultat 2015	Budget- avvikelse
Kostnader	19 272	20 094	
Intäkter	18 593	18 962	
Netto	679	1 132	-78

Fastighet

Område fastighet har haft ett gynnsamt år med en mild vinter som medfört avsevärt lägre kostnader för uppvärmning samt snö och halkbekämpning. Det har inte varit några större oförutsedda kostnader från exempelvis vattenskadorna eller oplanerade tekniska haverier.

Uppföljning av konkreta mål

Prioriteringsplan för enkla avhjälpna hinder (tidigare inventering).

En prioritering för enkla avhjälpna hinder har utförts där kommunhus och bad/sporthall har högsta prioritet. Mindre åtgärder har utförts på kommunhus och tillgänglighetsanpassning har utförts med trapphiss och ramp i bad och sporthallen. Arbetet med enkla avhjälpna hinder kommer fortsätta under 2016.

Upprätta en långsiktig plan för verksamheternas lokalbehov.

Arbetet med en långsiktig plan för lokalbehov har påbörjats. Flyktingsituationen har inom vissa områden betydligt påverkat lokalbehoven.

En eventuell nybyggnation på Södra skolan utreds.

Resultat

Årets resultat är +0,9 mkr.

Ekonomiskt resultat

(tkr)	Resultat 2014	Resultat 2015	Budget- avvikelse
Kostnader	38 207	36 425	
Intäkter	33 333	32 283	
Netto	4 806	4 142	916

Gata

Område gata med 25 anställda ansvarar för ett flertal verksamheter bla skötsel av gator, vägar och utemiljö, snöröjning, dricksvatten- och avlopp, skog, avfallshantering, maskinpark och verkstad.

Under 2015 var antalet vattenläckor få och ingen berörde matarledningen.

Större beläggningsarbeten utfördes på Strandgatan i Slottsbron som även fick en ny gång och cykelväg från E18/E45 till skolan. Gamla vägen, Orrkullegatan och Nyängsgatan fick delvis ny beläggning. Projektet Vitsippsvägen utfördes i egen regi.

Kommunen har nu övergått helt till Ledbelysning. Utmed Sveagatan byttes samtliga armaturer till Led. I Långsta har ca 50 st belysningsstolpar fått nya armaturer.

Under 2015 färdigställdes ytterligare 2 lekplatser där hela den gamla lekplatsen byttes ut mot en ny. En av lekplatserna är en samlingslekplats som finns på Anjalagatan. På Dufvåsen i Slottsbron anlades också en ny, mindre lekplats.

Under 2015 fick kommunen en fällande dom angående fallolyckan på Karlbergs avfallsstation som inträffade 2011. Domen innebar en företagsbot för näringsverksamhet om 1 miljon kronor. Kommunen har valt att överklaga domen till Hovrätten.

Uppföljning av konkreta mål

Fortsatt utveckling av samverkan inom VA med verksamhetspersonal.

En rad gemensamma utbildningar, konferenser och nätverksträffar genomfördes.

Fortsätta åtgärda enligt handlingsplan.

Åtgärder enligt handlingsplanen genomfördes.

Fastställa metod för hur matavfallet ska tas om hand.

Metod och plan för omhändertagande av matavfall tas fram i samverkan med Kil, Hammarö och Forshaga kommuner. Ett förslag på insamlingssystem som även omfattar fastighetsnära insamling av förpackningar och tidningar presenterades för politiken under våren 2015.

Resultat

Årets resultat är –1,4 mkr.

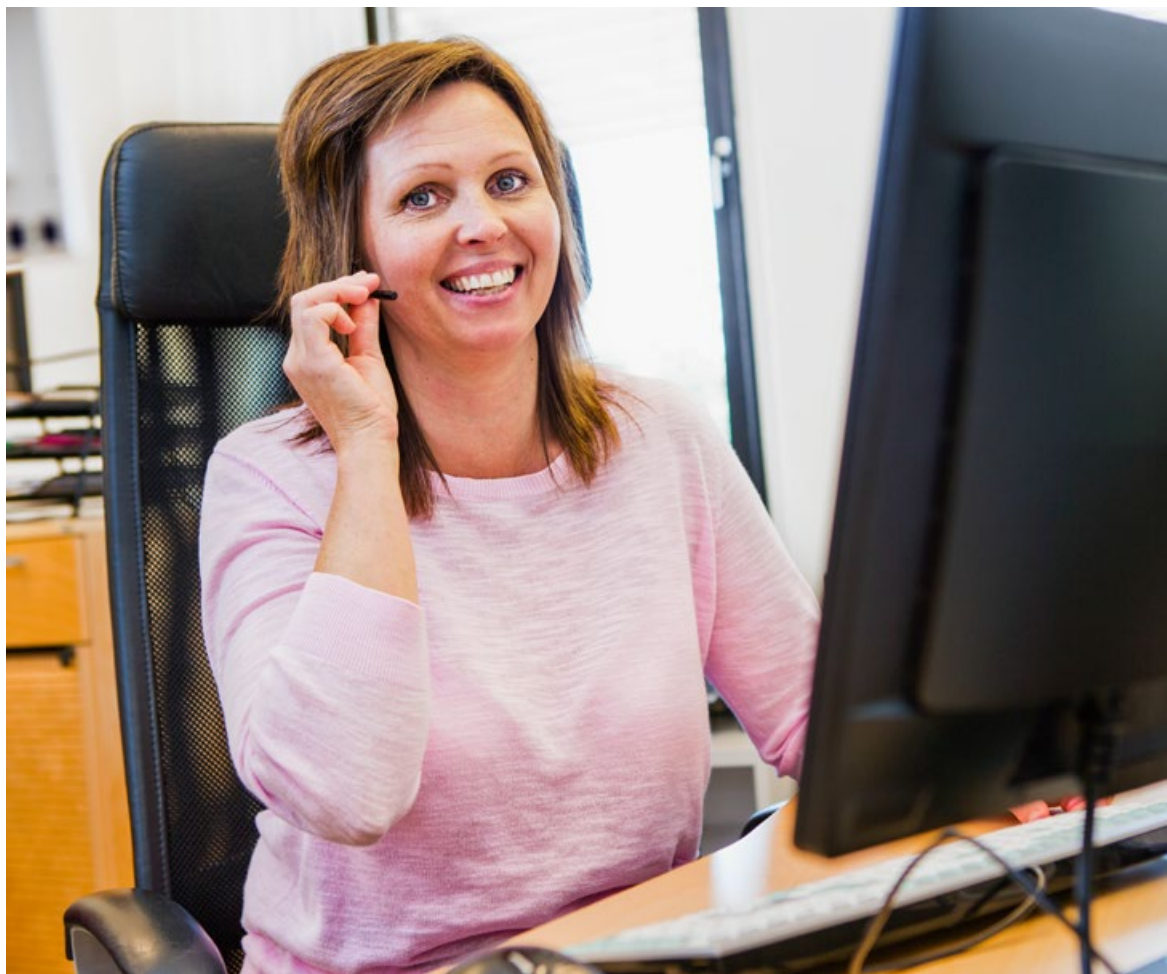
Under 2015 såldes ca 40 000 m³ mindre vatten än tidigare år vilket innebar minskade intäkter för VA verksamheten.

1 miljon kronor har i bokslutet för år 2015 avsatts för företagsbot efter fallolyckan vid Karlbergs avfallsstation.

Ekonomiskt resultat

(tkr)	Resultat 2014	Resultat 2015	Budget- avvikelse
Kostnader	88 431 431	71 087	
Intäkter	73 495	53 949	
Netto	14 936	17 138	–1 413

Personalanalys



Personalanalysen syftar till att ge en aktuell och samlad bild av kommunens personal. Viss statistik redovisar tillsvidareanställd personal. En del av statistiken redovisar både tillsvidareanställd personal samt personal med tidsbegränsad anställning. Den personalgrupp som statistiken åsyftar framgår i tabellerna. Statistiken gäller för januari till december om inget annat anges.

En revision av kommunens hantering av anställdas bisysslor genomfördes under våren. Denna ledde till ett antal förbättringar av kommunens rutiner. Ett exempel är att frågan om den anställde har någon bisyssla från och med nu kommer att ställas vid de årligen återkommande medarbetarsamtalen.

Kommunen fattade beslut att börja med internutbildning i arbetsmiljö. Dels tror kommunen på en kvalitetshöjning genom att utbildningen lätt-

are går att sammankoppla med verksamheten, dels slipper Grums att köpa dyr utbildning av externa aktörer.

Två ledarutvecklingsdagar genomfördes under hösten. Denna gång fokuserade Grums på arbetsrätt och bemötande. Kommunens hälsoinspiratörer utbildades i friskvård under en heldag av företaget Riktad Yrkesstimulans (RYS) i Karlstad.

I november blev lönekartläggningen klar. Vissa relevanta löneskillnader upptäcktes, medan andra visade sig osakliga och ska åtgärdas.

Under november och december genomfördes en kommunenkät med frågor om hur medarbetarna upplever sin arbetsmiljö. Resultatet kommer att vara grunden för olika förbättringar.

Personalstatistik

Antal tillsvidareanställda per verksamhet

Verksamhet	2014-12-31	2015-12-31
Arbetsmarknadsenhet*		4
Barn och Utbildning	193	183
Gata	21	24
Kost och Städ	40	38
Kultur och Fritid	12	12
Omsorg om funktionsnedsatta	73	80
Omsorg om individ och familj	46	56
Omsorg om äldre	205	206
Gemensam service	37	33
Medborgarkontoret	13	18
Ledning verksamhet	18	17
Totalt	659	671

* Tidigare under Omsorg om funktionsnedsatta



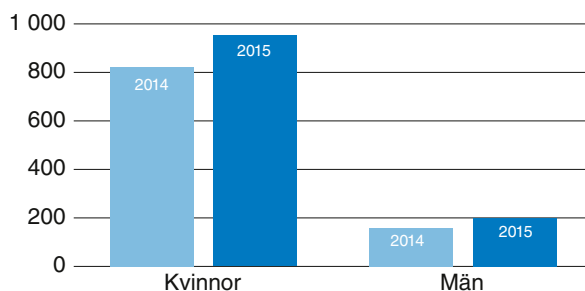
Antal tillsvidareanställda personer uppdelat på kön och sysselsättningsgrad

Verksamhet	2014-12-31				2015-12-31			
	Män		Kvinnor		Män		Kvinnor	
	Heltid	Deltid	Heltid	Deltid	Heltid	Deltid	Heltid	Deltid
Arbetsmarknadsenhet*					1	0	3	0
Barn och utbildning	23	3	150	17	19	6	140	18
Gata	20	0	1	0	21	0	3	0
Kost och städ	0	0	23	17	0	0	23	15
Kultur och fritid	1	0	4	7	0	1	4	7
Omsorg om funktionsnedsatta	6	2	29	36	5	1	34	40
Omsorg om individ och familj	18	0	26	2	21	0	33	2
Omsorg om äldre	0	4	39	162	0	5	38	163
Gemensam service	8	0	24	5	10	0	17	6
Medborgarkontoret	5	0	4	4	5	0	10	3
Ledning verksamhet	5	0	13	0	6	0	11	0
Totalt	87	9	313	250	88	13	316	254

* Tidigare under Omsorg om funktionsnedsatta

Samtliga anställda uppdelat på kön

(antal personer)



82,6 procent av Grums kommuns anställda var kvinnor och 17,4 procent män. De flesta av kommunens anställda arbetade inom verksamheterna Barn och utbildning, Omsorg om funktionsnedsatta och Omsorg om äldre. Det är verksamheter som traditionellt sett representeras av kvinnor, vilket förklarade den ojämna könsfördelningen.

Rekryteringsbehovet

Behovet att rekrytera på grund av pensionsavgångar förväntas öka något de närmaste åren. Inom Grums kommun är det relativt vanligt att gå i pension innan man fyllt 65 år, främst bland kvinnor. Detta gör att rekryteringsbehovet på grund av pensionsavgångar kan inträffa tidigare än vad siffrorna nedan visar.

Pensionsavgångar

2014	2015	2016	2017	2018	2019	2020
27	20	15	17	21	21	20

Siffrorna för 2014 och 2015 visar antalet personer som har gått i pension. Från och med 2016 anges de förväntade pensionsavgångarna, det vill säga de medarbetare som uppnår 65 års ålder under respektive år.

Medelålder samtliga anställda 2015-02-31

Verksamhet	Män	Kvinnor	Totalt
Arbetsmarknadsenhet*	53	51	52
Barn och utbildning	47	49	49
Gata	48	42	47
Kost och städ	–	51	51
Kultur och fritid	56	50	50
Omsorg om funktionsnedsatta	55	44	45
Omsorg om individ och familj	43	44	44
Omsorg om äldre	38	49	49
Gemensam service	52	53	53
Medborgarkontoret	51	45	47
Ledning verksamhet	45	52	49
Totalt	48	48	48

*Tidigare under Omsorg om funktionsnedsatta

Medelåldern bland kommunens samtliga anställda var 48 år för både män och kvinnor.

Sjukfrånvaro

Målsättningen inför 2015 var, liksom föregående år, att sjukfrånvaron i kommunen skulle minska. I stället blev resultatet under första halvåret en ökning av den totala sjukfrånvaron från 5,6 procent till 6,9 procent. Efter årets slut konstaterades ytterligare en ökning till 7,4 procent. Resultatet av den aktuella kommunenkäten ska användas för att kartlägga åtgärder som ska minska sjukfrånvaron. Under året gjordes även en kartläggning av arbetsplatser med hög sjukfrånvaro. Riktade insatser i samarbete med företagshälsovård och andra aktörer påbörjades. Ökningen av sjuktalen i kommunen följer den negativa trenden i övriga delar av länet och landet. Enligt Försäkringskassans statistik är det framför allt den psykiska ohälsan som ökar.

Redovisningen nedan utgår från Sveriges Kommuner och Landstings (SKL:s) obligatoriska sjukfrånvarostatistik. Den innehåller sju nyckeltal där frånvaron redovisas i förhållande till kommunens ordinarie arbetstid.

Nyckeltal 1 = Total sjukfrånvarotid/sammanlagd ordinarie arbetstid.

Nyckeltal 2 = Summa tid med långtids-sjukfrånvaro (60 dagar eller mer)/total sjukfrånvarotid.

Nyckeltal 3 = Summa sjukfrånvarotid för kvinnor/sammanlagd ordinarie arbetstid för kvinnor.

Nyckeltal 4 = Summa sjukfrånvarotid för män/sammanlagd ordinarie arbetstid för män.

Nyckeltal 5 = Summa sjukfrånvarotid i åldersgruppen 29 år och yngre/sammanlagd ordinarie arbetstid i åldersgruppen 29 år och yngre.

Nyckeltal 6 = Summa sjukfrånvarotid i åldersgruppen 30–49 år/sammanlagd ordinarie arbetstid i åldersgruppen 30–49 år.

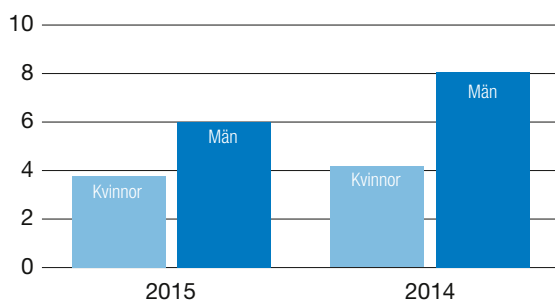
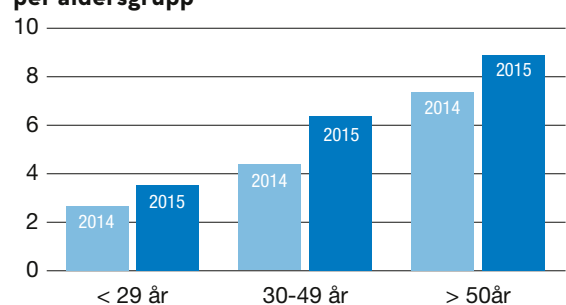
Nyckeltal 7 = Summa sjukfrånvarotid i åldersgruppen 50 år eller äldre/sammanlagd ordinarie arbetstid i åldersgruppen 50 år eller äldre.

Nyckeltal 1 Total sjukfrånvaro i procent hela kommunen

	2013-12-31	2014-12-31	2015-12-31
Total sjukfrånvarotid/sammanlagd ordinarie arbetstid	5,9	5,60	7,40

Nyckeltal 2 Summa tid med långtidsfrånvaro i procent, hela kommunen

	2013-12-31	2014-12-31	2015-12-31
Andel långtidssjukfrånvaro (60 dagar eller mer)/total sjukfrånvaro	37,95	42,16	45,85

Nyckeltal 3 och 4 Total sjukfrånvaro i procent per kön**Nyckeltal 5, 6 och 7 Total sjukfrånvaro i procent per åldersgrupp**

I följande tabeller redovisas sjukfrånvaro per verksamhet, samt per verksamhet och kön.

Sjukfrånvaro per verksamhet i procent, totalt samt uppdelat per kön

(Total sjukfrånvarotid/sammanlagd ordinarie arbetstid)

Verksamhet	2014-12-31			2015-12-31		
	Totalt	Män	Kvinnor	Totalt	Män	Kvinnor
Arbetsmarknadsenhet*				3,29	3,82	2,47
Barn och utbildning	6,51	4,28	6,91	7,19	0,82	8,17
Gata	3,08	3,03	3,63	7,06	7,76	1,56
Kost och städ	6,66	0	6,66	7,62	0	7,62
Kultur och fritid	1,37	4,67	0,64	1,89	0,72	2,15
Omsorg om funktionsnedsatta	5,48	2,57	6,23	11,29	12,24	11,18
Omsorg om individ och familj	2,98	4,98	1,94	3,07	1,30	3,99
Omsorg om äldre	6,77	7,53	6,75	9,98	21,65	9,75
Gemensam service	2,59	0,74	3,11	3,70	0,86	4,84
Medborgarkontoret	2,80	5,76	0,83	2,67	4,53	1,82
Ledning verksamhet	2,21	0,94	2,58	1,45	0,19	2,04
Totalt	5,60	3,78	5,98	7,40	4,16	8,07

* Tidigare under Omsorg om funktionsnedsatta

Statistiken nedan visar att korttidssjukfrånvaron, karensdag och dag 2–14 fortfarande är hög. Insatser behövs för att minska korttidsfrånvaron. Upprepad korttidsfrånvaro samt fler frånvarotillfällen än sex under en 12-månaders period ska regelbundet följas upp. Andelen av den totala sjukfrånvaron som utgörs av långtidssjuka (> 28 dagar) ökade med cirka 8 procent till 78,62 procent 2015. Målet är att via olika insatser minska både kort- och långtidsfrånvaron samt öka medarbetarnas hälsa. Ett exempel på en sådan insats är så kallat kartläggningssamtal som genomförs

av företagshälsovården. Ett annat är Aktivt rehabstöd, en nyligen påbörjad insats som utförs tillsammans med företaget Personalsupport i Karlstad.

Dag 15–28 tolkar Grums kommun också som korttidssjukfrånvaro, men perioden redovisas i en egen kolumn.

Långtidssjukfrånvaron från dag 29 och uppåt redovisas i en kolumn, i stället för att redovisas som långtidssjukfrånvaro från dag 60 utifrån SKL:s nyckeltal 2. Grums kommun tolkar sjukfrånvaro över 28 dagar som långtids-sjukfrånvaro.

Sjukfrånvarostatistik, kort- och långtidsfrånvaro per verksamhet i procent 2015-12-31.

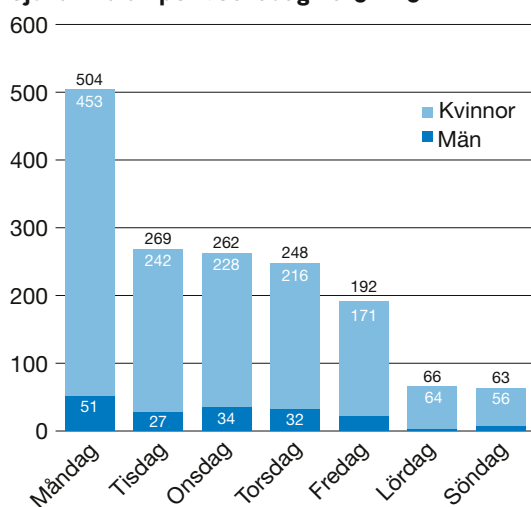
(Totala korttidssjukfrånvaron (dag 2-14, dag 15-28)/total sjukfrånvaro samt totala långtidssjukfrånvaron (dag 29-)/total sjukfrånvaro.)

Siffror inom parentes visar värdet per 2014.

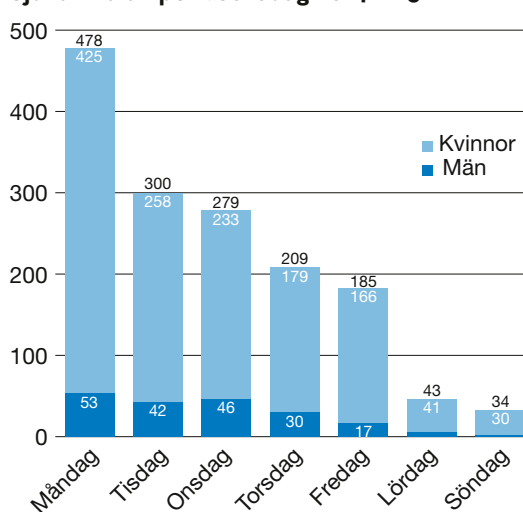
Verksamhet	Karens	Dag 2-14	Dag 15-28	Dag 29-
Arbetsmarknadsenhet*	7,29 (-)	92,71 (-)	0 (-)	0 (-)
Barn och utbildning	1,98 (1,68)	17,68 (21,64)	2,99 (3,24)	77,35 (73,43)
Gata	0,86 (2,73)	21,87 (68,36)	0 (0)	77,27 (28,91)
Kost och städ	1,17 (1,36)	29,40 (35,11)	7,87 (1,99)	61,56 (61,55)
Kultur och fritid	8,70 (7,02)	65,22 (35,09)	26,09 (0)	0 (57,89)
Omsorg om funktionsnedsatta	0,58 (2,10)	9,59 (22,80)	1,59 (9,05)	88,25 (66,05)
Omsorg om individ och familj	1,08 (0,64)	20,43 (21,70)	2,76 (3,54)	75,72 (74,12)
Omsorg om äldre	0,79 (1,21)	16,89 (19,36)	4,46 (6,56)	77,86 (72,87)
Gemensam service	1,64 (1,09)	15,56 (42,70)	0 (5,66)	82,81 (50,54)
Medborgarkontoret	0,77 (0,52)	4,05 (4,43)	0 (0)	95,17 (95,05)
Ledning verksamhet	0,46 (1,40)	5,94 (23,78)	0 (0)	93,61 (74,83)
Totalt	1,20 (1,49)	16,89 (22,82)	3,30 (5,13)	78,62 (70,56)

* Tidigare under Omsorg om funktionsnedsatta

Sjukanmälan per veckodag 2015-12-31



Sjukanmälan per veckodag 2014-12-31



Lön

Orsaken till löneskillnaderna var flera, men den främsta orsaken var att män och kvinnor i stor utsträckning fortfarande arbetade med arbetsuppgifter som nationellt värderas olika. Lönekartläggningen som inleddes 2014 avslutades under hösten 2015. Relevanta löneskillnader, både när det gällde lika och likvärdiga arbeten, upptäcktes och förklarades. Vissa löneskillnader inom likvärdiga arbeten var irrelevanta och ska åtgärdas.

	2014-12-31			2015-12-31		
	Män	Kvinnor	Kvinnor i % av män	Män	Kvinnor	Kvinnor i % av män
Medellön	27 619	25 672	92,95	28 964	26 436	91,27



Finansiell analys

Analys av kommunens finansiella nyckeltal

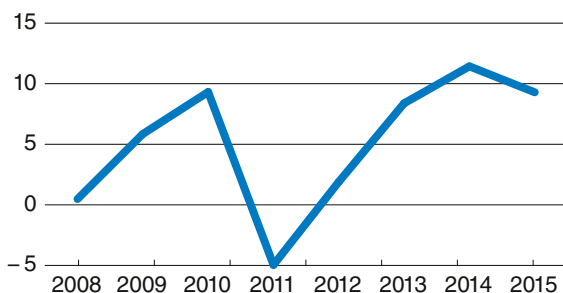


Förändring av eget kapital

Årets resultat, vilket är detsamma som förändringen av kommunens eget kapital, var 9,3 mkr. Den budgeterade förändringen var 8,2 mkr. Resultatet var alltså 1,1 mkr bättre än budgeterat. I resultatet ingår rörelsestörande nettointäkter på 0,4 mkr. De avser återbetalning av arbetsmarknadsförsäkringspengar på totalt 3,9 mkr.

Utveckling av resultatet

(mkr)



Kommunallagens balanskrav

Kommunallagens balanskrav innebär att kommunen ska ha balans mellan kostnader och intäkter. Årets resultat uppfyller balanskravet. (Om balanskravet inte uppfylls ska kommunen återställa det egna kapitalet inom tre år. Det går att frångå detta krav om det finns ”synnerliga skäl” för att inte reglera ett negativt resultat.)

Avstämning mot balanskravet

(tkr)	
Årets resultat enligt resultaträkningen	9 294
Reducering av samtliga realisationsvinster	0
Justering för realisationsvinster enligt undantagsmöjligheten	0
Justering för realisationsförluster enligt undantagsmöjlighet	157
Orealiserade förluster i värdepapper	0
Justering för återföring av orealiserade förluster i värdepapper	0
Årets resultat efter balanskravsjusteringar/ balanskravsresultat	9 451

Kommunen hade inget föregående års resultat att återställa.

**Resultat före extraordinära poster
exklusive avskrivningar**

Resultatet visar hur mycket det bidrog till att skattefinansiera nettoinvesteringarna och att amortera på lån. Resultatet var +24,3 mkr, vilket är en minskning med 2,2 mkr från 2014.

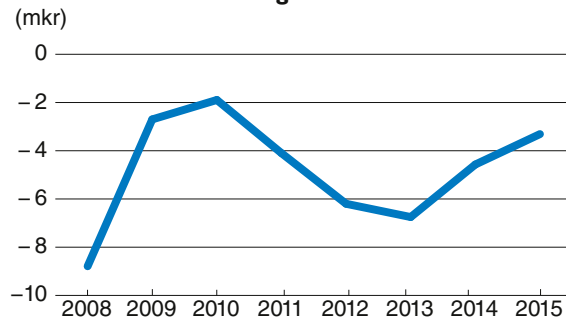
Finansnettot

Finansnettot har stor betydelse för hur mycket kommunens verksamheter får kosta. Kommunens finansiella kostnader i förhållande till skatteintäkter är fortfarande en belastning för ekonomin, även om läget blivit mer normalt i jämförelse med andra kommuner.

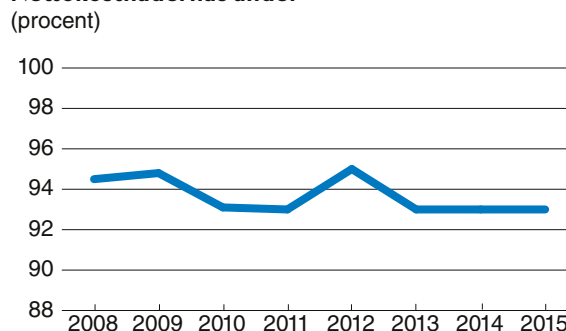
Kommunens låneskuld uppgick till oförändrat 402 mkr. Av låneskulden var 207,5 mkr vidareutlånade till kommunala bolag. Det var alltså räntor på 194,5 mkr som belastade kommunens resultat. Räntorna minskade under året. Finansnettot redovisade ett överskott mot budget.

Kommunens skuldbörda, inklusive pensionsåtagandet i form av avsättning och upptagen ansvarsförbindelse, uppgick vid årsskiftet till 417,9 mkr, vilket var en minskning med 11,7 mkr från 2014.

Enligt kommunens finansiella mål ska den totala skuldbördan, exklusive engångseffekter, minska med 2 mkr, vilket betyder att det finansiella målet uppfylldes.

Finansnettots utveckling**Verksamhetens nettokostnad**

Ett mått som har stor betydelse för kommunens ekonomi är hur verksamhetens nettokostnad, exklusive rörelsestörande poster, avskrivningar och finansnetto, utvecklas i förhållande till skatteintäkter och generella statsbidrag. Relationen, eller nettokostnadsandelen, visar hur mycket pengar kommunen kan lägga på verksamheten utan att behöva höja skatten. En nettokostnad som ökar snabbare än skatteintäkter och generella statsbidrag medför förr eller senare antingen skattehöjning eller neddragningar inom kommunens verksamheter. 2015 års andel var 94 procent, vilket är samma som 2014. Andelen var budgeterad till 94 procent.

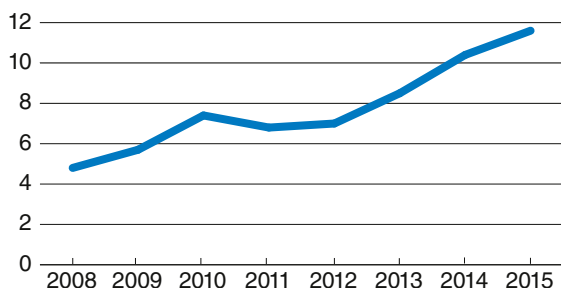
Nettokostnadernas andel**Eget kapital**

Det egna kapitalet består av anläggningsskapital och rörelsekapital och uppgick till 66,6 mkr. Eget kapital är också skillnaden mellan tillgångar och skulder. Resultatet innebär att en ökad andel av de redovisade tillgångarna var finansierade med egna medel.

Soliditet

Ett mått på kommunens långsiktiga ekonomiska styrka är soliditeten. Den anger hur stor del av tillgångarna som är finansierade med eget kapital. Den långsiktiga trenden är viktigare än soliditeten vid ett enskilt bokslutstillfälle. Om soliditeten försämras är det ett tecken på att kostnadsnivån bör sänkas. Soliditeten uppgick till 11,6 procent.

Soliditetens utveckling (procent)



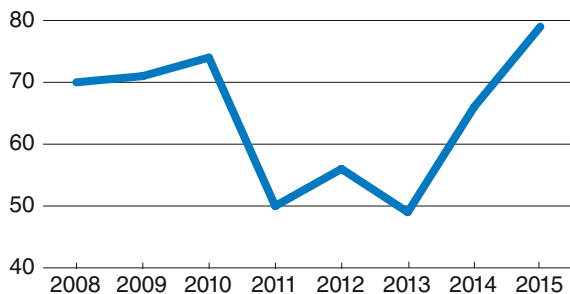
Likvida medel

Kommunens likvida medel ökade med 14,1 mkr och uppgick vid årsskiftet till 11,7 mkr. Det innebär att kommunen inte utnyttjade den beviljade checkkrediten på 30 mkr.

Ett mått på kommunens betalningsförmåga på kort sikt är balanslikviditeten, som anger hur stor del av de kortfristiga skulderna som kan betalas på förfallodagen. Balanslikviditeten bör inte understiga värdet 1,0 (100 procent).

Kommunens balanslikviditet var 109 procent. I beräkningen ingår att kommunen hade en outnyttjad kreditgaranti på 30 mkr.

Balanslikviditetens utveckling exklusive outnyttjad kreditgaranti (procent)

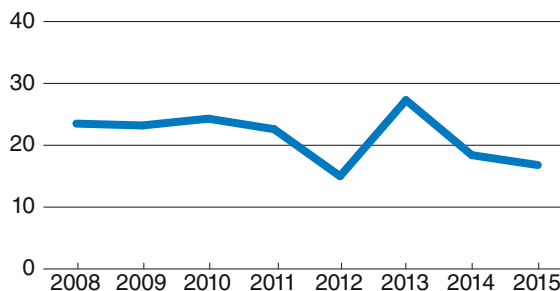


Investeringar

Årets investeringar uppgick till 16,8 mkr.

Större investeringsprojekt var bland annat gatbeläggningar (4,7 mkr), VA-anläggningar (3,9 mkr), ombyggnad av skolor och förskolor (1,6 mkr) och investeringar i sporthallen (1,2 mkr).

Investeringsutveckling (mkr)



Resultaträkning

Resultaträkningen visar hur det egna kapitalet förändras över tid och hur förändringen uppstår. Av resultaträkningen framgår att driftverksamhetens externa kostnader, exklusive avskrivningar och rörelsestörande poster, var 591 mkr och att intäkterna var 145 mkr. Skillnaden, 446 mkr, visar verksamheternas nettokostnader, som ökade med 13 mkr (3 procent).

Balansräkning

Balansräkningen beskriver sammansättningen av kommunens tillgångar och skulder. Dessa delas i sin tur upp i kortfristiga (med löptid på högst ett år) och långfristiga tillgångar och skulder. Balansomslutningen vid årets utgång var 575 mkr.

Kassaflödesanalys

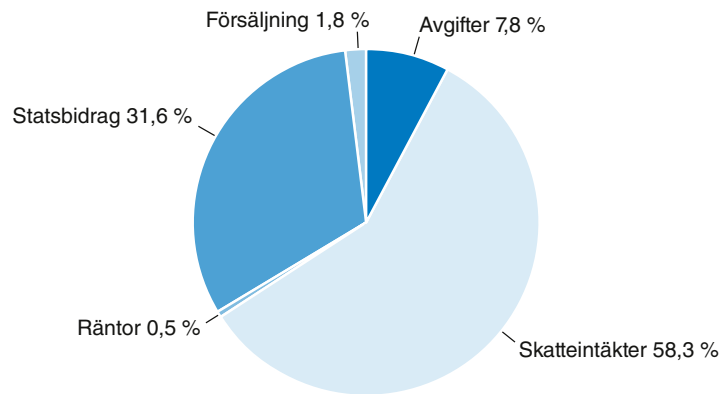
Kassaflödesanalysen redovisar betalningsflödet uppdelat i löpande verksamhet, investeringar och finansiering. Analysens slutresultat är förändringen av likvida medel.

5 år i sammandrag

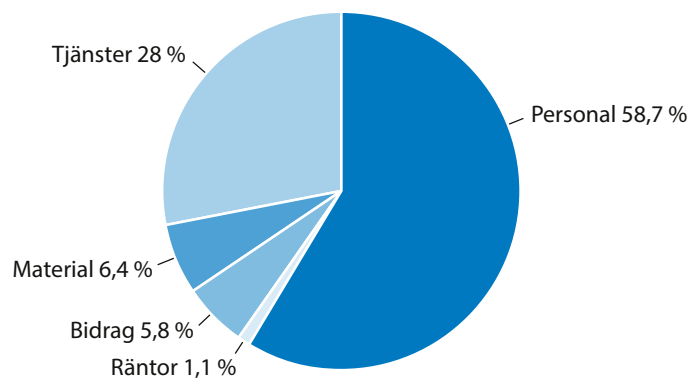
Ekonomiska nyckeltal	2011	2012	2013	2014	2015
Resultat efter finansnetto exklusive avskrivningar	9 487	16 720	23 436	26 488	24 288
Resultat före extraordinära poster	- 4 956	1 928	8 382	11 431	9 294
Årets resultat	- 4 956	1 928	8 382	11 431	9 294
Nettokostnad andel av skatteintäkter					
exklusive avskrivning och rörelsestörande poster i %	93	99	95	94	94
Finansnettots andel av skatteintäkter i %	1	1,5	1,5	1	0,7
Avskrivningars andel av skatteintäkter i %	3,4	3,4	3,4	3,3	3,1
Soliditet i %	6,8	7	8,5	10,4	11,6
- exklusive avsättning pensionsskuld	8	8,6	10	12	12,9
Balanslikviditet i %	50	56	49	66	79
Skulder i % av omslutning					
exklusive avsättning pensionsskuld	92	91	90	88	87
Skattesats					
- Kommunal	22,40	22,40	22,50	22,50	22,50
- Landsting	10,75	11,20	11,20	11,20	11,20
Antal invånare 1 januari	9 091	9 017	8 939	8 925	8 958

Var kommer pengarna ifrån?

Var kommer pengarna ifrån?



Vad går pengarna till?





Räkenskaper



Driftredovisning

(tkr)	2014		2015		Netto	Budget- avvikelse
	Kostnad	Intäkt	Kostnad	Intäkt		
Politisk verksamhet	5 458	342	5 274	0	5 274	-883
Medborgarkontor	10 646	2 298	13 567	2 811	10 755	127
Gemensam service	48 970	2 589	50 681	1 991	48 690	-566
Verksamhet övergripande	1 222	2 350	1 114	2 350	-1 236	103
Förskoleverksamhet	50 834	7 898	52 108	8 046	44 062	-1 479
Grundskola [*]	104 322	4 463	109 321	6 940	102 381	1 554
Gymnasieskola och vuxenutbildning	41 797	3 161	44 031	4 480	39 551	-2 917
Äldreomsorg	116 617	19 788	121 268	19 261	102 007	-3 207
Omsorg om personer med funktionshinder	64 339	25 082	66 899	26 293	40 606	3 635
Individ- och familjeomsorg	64 604	27 950	78 756	40 318	38 438	-1 794
Kultur och fritid	19 654	2 602	19 339	2 684	16 655	412
Kost och städ	19 272	18 593	20 095	18 962	1 133	-78
Fastighet	36 207	33 333	36 425	32 283	4 142	916
Gata	88 431	73 496	71 087	53 949	17 138	-1 412
SUMMA	674 373	223 945	689 966	220 369	469 597	-5 590

* Fritidsverksamheten i grundskolan

Investeringsredovisning

(tkr)	Utgifter	Inkomster	Netto investering
Förskoleverksamhet	176	0	176
Grundskola	321	0	321
Gymnasieskola och vuxenutbildning	21	0	21
Äldreomsorg	278	0	278
Individ- och familjeomsorg	50	0	50
Kultur och fritid	178	0	178
Fastighet	2 892	0	2 892
Gata	11 579	0	11 579
Gemensam service	1 273	0	1 273
SUMMA	16 768	0	16 768

Resultaträkning

(tkr)	Not	Kommunen			Koncernen	
		Bokslut 2014	Budget 2015	Bokslut 2015	Bokslut 2014	Bokslut 2015
Verksamhetens intäkter	1	151 591		149 282	196 285	193 868
<i>Varav rörelsestörande poster</i>	2	2 751		3 871	2 751	3 871
Verksamhetens kostnader	3	-582 225		-595 111	-613 824	-628 473
<i>Varav rörelsestörande poster</i>	2	-346		-3 484	-346	-3 484
Avskrivningar	4	-15 057		-14 994	-20 159	-20 401
<i>Varav nedskrivningar</i>					0	0
Verksamheten nettokostnader		-445 691	-462 523	-460 823	-437 698	-455 006
Skatteintäkter	5	357 168	367 635	365 266	357 168	365 266
Generellt statsbidrag	6	104 525	108 076	108 159	104 525	108 159
Finansiella intäkter	7	6 544	5 000	3 411	1 214	82
Finansiella kostnader	8	-11 115	-10 000	-6 719	-11 229	-6 956
Resultat före extraordinära poster		11 431	8 188	9 294	13 980	11 545
Extraordinära intäkter					0	
Extraordinära kostnader					-339	-482
Förändring av eget kapital		11 431	8 188	9 294	13 641	11 063

Balansräkning

(tkr)	Kommunen			Koncernen			
	Not	Bokslut 2014	Bokslut 2015	Föränd- ring	Bokslut 2014	Bokslut 2015	Föränd- ring
TILLGÅNGAR							
Anläggningstillgångar							
Fastigheter och anläggningar	9	262 295	265 107	2 812	481 094	479 580	-1 514
Maskiner och inventarier	10	11 691	10 537	-1 154	13 160	11 995	-1 165
Finansiella anläggningstillgångar	11	221 562	222 051	489	8 850	8 968	118
Summa anläggningstillgångar		495 548	497 695	2 147	503 104	500 543	-2 561
Omsättningstillgångar							
Förråd	12	20	58	38	32	58	26
Kortfristiga fordringar	13	55 711	65 642	9 931	57 374	71 196	13 822
Likvida medel	14	-2 380	11 730	14 110	7 549	28 565	21 016
Summa omsättningstillgångar		53 351	77 430	24 079	64 955	99 819	34 864
SUMMA TILLGÅNGAR		548 899	575 125	26 226	568 059	600 362	32 303
EGET KAPITAL, AVSÄTTNINGAR OCH SKULDER							
Eget kapital		57 295	66 589	9 294	63 248	74 311	11 063
Därav årets resultat		11 431	9 294	-2 137	13 641	11 063	-2 578
Avsättningar							
Avsättningar för pensioner m m	15	8 604	7 975	-629	9 365	9 215	-150
Skulder							
Långfristiga skulder	16	402 000	402 000	0	402 054	402 000	-54
Kortfristiga skulder	17	81 000	98 561	17 561	93 392	114 836	21 444
Summa avsättningar och skulder		491 604	508 536	16 932	495 446	516 836	21 390
SUMMA EGET KAPITAL, AVSÄTTNINGAR OCH SKULDER		548 899	575 125	26 226	568 059	600 362	32 303
ANSVARSFÖRBINDELSER							
Borgensåtagande	18	1 188	1 152	-36	1 188	1 152	-36
Borgensåtagande egna hem	19	265	238	-27	265	238	-27
Pensionsskuld som inte upptagits i balansräkningen	20	231 648	220 632	-11 016	232 154	221 120	-11 034
Kapitaltäckningsgaranti Grums Hyresbostäder AB	21	0	0	0			

Kassaflödesanalys

(tkr)	Noter	Bokslut 2014	Bokslut 2015
DEN LÖPANDE VERKSAMHETEN			
Årets resultat		11 431	9 294
Justering för av- och nedskrivningar		15 057	14 994
Justering för gjorda avsättningar		908	- 629
Justering för övriga ej likviditetspåverkande poster			108
Medel från verksamheten före förändring av rörelsekapital		27 396	23 767
Ökning/minskning kortfristiga fordringar		- 11 945	- 9 931
Ökning/minskning förråd		32	- 38
Ökning/minskning kortfristiga skulder		- 400	17 561
Kassaflöde från den löpande verksamheten		15 083	31 359
INVESTERINGSVERKSAMHETEN			
Investering i materiella anläggningstillgångar	22	- 18 381	- 16 768
Försäljning av materiella anläggningstillgångar		6 234	8
Investering i finansiella anläggningstillgångar			
Försäljning av finansiella anläggningstillgångar			
Kassaflöde från investeringsverksamheten		- 12 147	- 16 760
FINANSIERINGSVERKSAMHETEN			
Nyupptagna lån		0	0
Amortering av skuld		0	0
Ökning av långfristiga fordringar		- 1 650	- 1 172
Minskning av långfristiga fordringar			683
Kassaflöde från finansieringsverksamheten		- 1 650	- 489
Årets kassaflöde		1 286	14 110
Likvida medel vid årets början		- 3 666	- 2 380
Likvida medel vid årets slut		- 2 380	11 730

Noter

NOT 1 Verksamhetens intäkter

Belopp i tkr	Intäkter
Verksamheternas driftredovisning	220 369
Eliminering av interna poster	- 74 958
Återbetalning arbetsmarknadsförsäkringar	3 871
Summa	149 282

NOT 2 Rörelsestörande poster

Belopp i tkr	2014	2015
Återbetalning arbetsmarknadsförsäkringar	0	3 871
Företagsbot ÅVC		- 1 000
Ågartillskott GHAB		- 2 484
Reavinst vid försäljning	2 751	0
Reaförlust vid försäljning	- 346	0
Summa	2 405	387

NOT 3 Verksamhetens kostnader

Belopp i tkr	Kostnader
Verksamheternas driftredovisning	689 967
Eliminering av interna poster	- 74 958
Finans kostnader i driftredovisning	- 38
Kalkylerad kapitalkostnad	- 27 868
Utgående pensioner	28 948
Förändring av pensionsskuld	- 666
Kalkylerad pensionskostnad	- 16 396
Diff kalk/verklig pers omkostnad	- 3 878
Summa	595 111

NOT 4 Avskrivningar

Avskrivningarna utgörs av planenliga avskrivningar beräknade på tillgångarnas anskaffningsvärde.

Avskrivningar på maskiner och inventarier har gjorts med 2 159 tkr och på fastigheter och anläggningar med 12 835 tkr.

NOT 5 Skatteintäkter

Belopp i tkr	2014	2015
Kommunalskatt	358 084	365 571
Slutlig avräkning	- 978	- 690
Preliminär avräkning	62	385
Summa	357 168	365 266

NOT 6 Generella statsbidrag

Belopp i tkr	2014	2015
Utjämningsbidrag	89 340	93 262
LSS-utjämnning	- 864	17
Fastighetsavgift	16 049	14 880
Summa	104 525	108 159

NOT 7 Finansiella intäkter

Belopp i tkr	2014	2015
Räntor på likvida medel	0	0
Räntor utlämnade lån	6 499	3 375
Övriga finansiella intäkter	45	36
Summa	6 544	3 411

NOT 8 Finansiella kostnader

Belopp i tkr	2014	2015
Räntor på anläggningslån	10 803	6 279
Ränta på pensionsskuld	39	37
Förlust av finansiella anläggningstillgångar	0	157
Övriga finansiella kostnader	273	246
Summa	11 115	6 719

NOT 9 Fastigheter och anläggningar

Belopp i tkr	2014	2015
Ingående värde	263 542	262 295
Anskaffning	17 130	15 647
Avskrivning	- 12 875	- 12 835
Försäljning	- 5 502	
Summa	262 295	265 107

Fördelning efter användningsområde

Användningsområde	2014	2015
Markreserv	7 301	7 293
Verksamhetsfastigheter	150 570	147 112
Fastigheter för affärsverks	76 643	78 128
Publika fastigheter	26 534	31 376
Fastigheter för annan verksamhet	1 247	1 198
Summa	262 295	265 107

NOT 10 Maskiner och inventarier

Belopp i tkr	2014	2015
Ingående värde	13 354	11 691
Anskaffning	518	1 005
Avskrivning	-2 181	-2 159
Summa	11 691	10 537

Beträffande redovisning av anläggningstillgångar så avviker vi från Rådet för kommunal redovisningsrekommendation (RKR) 13:2 angående att finansiell leasing skall upptas som tillgång och skuld i redovisningen. Vi har en del utgående kontrakt som inte redovisas enligt rekommendationen.

NOT 11 Finansiella anläggningstillgångar**Långfristiga fordringar**

Belopp i tkr	2014	2015
Grums Hyresbostäder AB	151 500	151 500
Stiftelsen Grums Hyresbostäder	54 500	54 500
Förlagslån Kommuninvest	1 500	1 500
Reverslån	1 650	1 467
Summa	209 150	208 967

Aktier och andelar

Belopp i tkr	2014	2015
Aktier och andelar	1 490	2 162
Grundfondskapital koncern	922	922
Aktier i koncern	10 000	10 000
Summa	12 412	13 084

NOT 12 Förråd

Belopp i tkr	2014	2015
Terapimaterial	16	16
Förråd biblioteket	0	38
Förråd representation	4	4
Summa	20	58

NOT 13 Kortfristiga fordringar

Belopp i tkr	2014	2015
Mervärdesskatt	4 520	1 484
Fakturafordringar	9 827	17 390
Utgiftsförskott/inkomstrest	24 164	20 317
Statsbidragsfordran	11 766	20 872
Övrigt	7 434	5 579
Summa	57 711	65 642

NOT 14 Likvida medel

Belopp i tkr	2014	2015
Kassa, PG, BG	-2 380	11 703
Skattekonto	0	28
Summa	-2 380	11 731

NOT 15 Avsättningar

Avser pensionsskuld enligt KPA:s beräkning. Den består av beräknad skuld på 2 233 tkr och särskild löneskatt på 542 tkr.

Nedan redovisas de avsatta pensionsmedlens utveckling exklusive löneskatt.

Avsatt till pensioner exkl ÖK-SAP

Belopp i tkr	2014	2015
IB exklusive ÖK-SAP	1 564	1 353
Ränteuppräknig	22	20
Basbeloppsuppräknig	-3	3
Nya betalningar	-129	-129
Sänkning av diskonteringsräntan	0	0
Nya efterlevandepensioner	0	0
Intjänad PA-KL	0	105
Övrig post	-101	-53
Summa	1 353	1 299

Avsatt till pensioner ÖK-SAP

Belopp i tkr	2014	2015
IB ÖK-SAP	847	1 387
Ränteuppräknig	17	17
Basbeloppsuppräknig	-2	3
Utbetalningar ÖK-SAP	-723	-571
Sänkning av diskonteringsräntan	0	0
Arbetsstagare som pensionerats	393	316
Ändrad samordning	773	0
Övrig post	82	-218
Summa	1 387	934

Utöver avsättningen innehåller förpliktelsen en försäkring där kapitalet uppgår till 12 454 tkr. Till försäkringen hör en överskottsfond som uppgår till 546 tkr. Dessutom har 5 200 tkr avsatts för återställande av deponianläggning.

NOT 16 Långfristiga skulder

Belopp i tkr	2014	2015
Ingående skuld	402 000	402 000
Nya lån	0	0
Amorteringar	0	0
Summa	402 000	402 000

NOT 17 Kortfristiga skulder

Belopp i tkr	2014	2015
Leverantörsskuld	15 456	16 874
Semesterlöneskuld	19 389	20 264
Periodiserad ränta på lån	2 067	1 933
Upplupna pensioner		
avgiftsbestämd del	10 739	10 852
Upplupen löneskatt pensioner	8 110	8 085
Utgiftsrest/inkomstförskott	10 449	11 862
Arbetsgivaravgift	5 763	6 305
Anställdas skatter	4 731	5 511
Övrigt	4 296	16 875
Summa	81 000	98 561

NOT 18 Borgensåtaganden

Belopp i tkr	2014	2015
Fastighetsbolag	323	320
Folketshusföreningar	89	63
Idrottsföreningar	264	261
Övriga	512	508
Summa	1 188	1 152

Grums kommun har i september 1995 ingått en solidarisk borgen såsom för egen skuld för Kommuninvest i Sverige AB:s samtliga nuvarande och framtida förpliktelser. Samtliga 280 kommuner som per 2015-12-31 var medlemmar i Kommuninvest har ingått likalydande borgensförbindelser. Mellan samtliga medlemmar i Kommuninvest ekonomisk förening har ingåtts ett regressavtal som reglerar fördelningen av ansvaret mellan medlemskommunerna vid ett eventuellt ianspråktagande av ovan nämnd borgensförbindelse. Enligt regressavtalet ska ansvaret fördelas dels i förhållande till storleken på de medel som respektive medlemskommun lånat av Kommuninvest i Sverige AB, dels i förhållande till storleken på medlemskommunernas respektive insatskapital i Kommuninvest ekonomisk förening. Vid en uppskattning av den finansiella effekten av Grums kommuns ansvar enligt ovan nämnd borgensförbindelse, kan noteras att per 2015-12-31 uppgick Kommuninvest i Sverige AB:s totala förpliktelser

till 325 620 649 807 kronor och totala tillgångar till 319 573 677 123 kronor. Kommunens andel av de totala förpliktelserna uppgick till 484 314 123 kronor och andelen av de totala tillgångarna uppgick till 475 730 618 kronor.

NOT 19 Borgensåtagande egnahem

Avser bostadsfinansiering via statliga lån.

NOT 20 Pensionseskuld som inte tagits upp i balansräkningen

Avser den del av pensionsåtagandet som är intjänat före 1998. Åtagandet är enligt KPA:s beräkning. Beloppet är inklusive särskild löneskatt.

Nedan redovisas skuldens utveckling exklusive löneskatt.

Ansvarsförbindelsen

Belopp i tkr	2014	2015
IB Ansvarsförbindelse	194 764	186 422
Ränteuppräknig	1 802	1 756
Basbeloppsuppräknig	174	1 606
Gamla utbetalningar	-9 563	-9 457
Sänkning av diskonteringsräntan	0	0
Aktualisering	-817	502
Bromsen	-1 097	0
Övrig post	1 159	-3 272
Summa	186 422	177 557

NOT 21 Kapitaltäckningsgaranti GHAB

Grums kommunfullmäktige beslutade 2010-06-17 § 42 att, som ägare till Grums Hyresbostäder AB förbinda sig att genom tillskott svara för att bolagets egna kapital vid varje tillfälle minst uppgår till det registrerade aktiekapitalet.

NOT 22 Nettoinvesteringar

Belopp i tkr	2014	2015
Bruttoinvesteringar	18 726	16 768
Investeringsbidrag	-345	0
Övrig ökning av		
anläggningstillgångar	0	0
Summa	18 381	16 768

Enligt RKR:s rekommendation 11:4 skall kommunen successivt anpassa sig till komponentredovisning av anläggningstillgångar. Grums har inte börjat tillämpa det ännu men ett arbete har påbörjats för att kunna börja med det under 2016.

Va-verksamheten



Den 1 januari 2007 trädde den nya va-lagen i kraft. En del i lagen rör den ekonomiska redovisningen, så kallad särredovisning av va-verksamheten. Syftet med särredovisningen är att man ska kunna se att självkostnadsprincipen tillämpas och att inga överuttag sker av taxekollektivet.

Redovisningen ska omfatta resultat- och balansräkning och innehåller dessutom noter och andra faktauppgifter. Balansräkningen bygger på att det egna kapitalet var noll i januari 2006 och att låneskulden baseras på anläggningstillgångarnas värde.

Fakta	2014	2015
Anläggningar		
Vattenverk (st)	3	3
Avloppsreningsverk (st)	4	4
Avloppspumpstationer (st)	32	34
Tryckstegringsstationer (st)	1	1
Vattentorn (st)	3	3
Vattenledningar ca (km)	160	165
Spillvattenledningar ca (km)	160	165
Dagvattenledningar ca (km)	80	85
Abonnenter ca (st)	2 500	2 500
Produktion		
Inköp av vatten (kbm)	702 709	673 785
Egenproducerat vatten ca (kbm)	500	500
Försäljning vatten (kbm)	528 840	488 034
Taxa (vattenmätare 5 kbm)		
Fast avgift (kr/år inkl moms)	3 140	3 140
Vatten och avlopp (kr/kbm inkl moms)	22,54	22,66

Resultaträkning

(tkr)	Not	Bokslut 2014	Bokslut 2015
Verksamhetens intäkter	1	20 139	19 753
Verksamhetens kostnader	2	-15 464	-14 038
Avskrivningar	3	-2 661	-2 747
Verksamheten nettokostnader		2 014	2 968
Finansiella intäkter		0	0
Finansiella kostnader	4	-3 056	-3 289
Årets resultat		-1 042	-321

Balansräkning

(tkr)	Not	Bokslut 2014	Bokslut 2015	Föränd- ring
TILLGÅNGAR				
Anläggningstillgångar				
Anläggningar	5	73 485	75 336	1 851
				0
Summa anläggningstillgångar		73 485	75 336	1 851
Omsättningstillgångar	6	0	0	0
SUMMA TILLGÅNGAR		73 485	75 336	1 851
EGET KAPITAL, AVSÄTTNINGAR OCH SKULDER				
Eget kapital		-3 538	-3 859	-321
Därav årets resultat		-1 042	-321	721
Skulder				
Långfristiga skulder	7	73 485	75 336	1 851
Kortfristiga skulder	8	3 538	3 859	321
Summa avsättningar och skulder		77 023	79 195	2 172
SUMMA EGET KAPITAL, AVSÄTTNINGAR OCH SKULDER		73 485	75 336	1 851

Noter

NOT 1 Verksamhetens intäkter

(tkr)	2014	2015
Brukningavgifter	20 139	19 542
Övriga intäkter	0	211
Summa	20 139	19 753

NOT 2 Verksamhetens kostnader

(tkr)	2014	2015
Inköp av vatten	2 475	2 534
Från kommunen fördelade kostnader*	1 550	1 550
Drift och underhåll ledningar	5 185	4 446
Avloppsreningsverk och pumpstationer	6 254	5 508
Summa	15 464	14 038

*Avser internt debiterad ersättning för gemensamma kostnader, dels från verksamhet gata och va:s gemensamt bokförda kostnader, dels för kommunövergripande kostnader.

NOT 3 Avskrivningar

Planenliga avskrivningar på anläggningstillgångar.

NOT 4 Finansiella kostnader

Internräntan på anläggningstillgångarnas bokförda värde.

NOT 5

Anläggningar (tkr)	2014	2015
Ingående ackumulerat anskaffningsvärde	126 250	138 024
Årets investeringar	11 774	4 598
Utgående ackumulerat anskaffningsvärde	138 024	142 622
Ingående ackumulerade avskrivningar	61 878	64 539
Årets planenliga avskrivningar	2 661	2 747
Utgående ackumulerade avskrivningar	64 539	67 286
Utgående planenligt restvärde	73 485	75 336

NOT 6 Omsättningstillgångar

Avser avräkning med Grums kommun.

NOT 7 Långfristiga skulder

Lån av Grums kommun som motsvarar anläggningstillgångarnas bokförda värde.

NOT 8 Kortfristiga skulder

Avser avräkning med Grums kommun.

Redovisningsprinciper

Anläggningstillgångar

Anläggningstillgångarna är upptagna till anskaffningsvärdet minus eventuella investeringsbidrag.

Förråd

Förråd liksom övriga omsättningstillgångar tas upp till anskaffningsvärdet.

Kapitalkostnader

Avskrivningarna beräknas på tillgångarnas ursprungliga anskaffningsvärde. Internräntan beräknas på bokfört värde.

Kostnads- och intäktsräntor

Räntorna periodiseras om de uppgår till väsentliga belopp. I övrigt sker redovisningen enligt kontantprincipen.

Leverantörsfakturer

Fakturer som kommit in efter årsskiftet, men som hänför sig till redovisningsåret, skuldbokförs där det är möjligt och belastar verksamhetsårets redovisning.

Löner

Löner, semesterersättningar och övriga löneförmåner redovisas enligt kontantmetoden.

Sociala avgifter

Sociala avgifter bokförs i form av procentuella personalomkostnadspålägg i samband med löneredovisningen.

Semesterlöneskuld

Semesterlöneskuld är bokförd som kortfristig skuld.

Pensionsskuld

Pensionsskulden redovisas enligt den så kallade blandmetoden. Det innebär att skuld intjänad från och med 1998 redovisas som avsättning i balansräkningen, medan skuld intjänad före 1998 redovisas som ansvarsförbindelse. Huvuddelen av intjänandet från och med 1998 betalas ut som avgiftsbestämd ålderspension.

Begreppsförklaringar

Anläggningskapital

Anläggningskapitalet utgör skillnaden mellan anläggningstillgångar och långfristiga skulder.

Anläggningstillgångar

Det är tillgångar som är avsedda för stadigvarande bruk.

Avskrivning

Planmässig värdeminskning av anläggnings-tillgångar.

Balanslikviditet

Kortsiktig betalningsberedskap, förmågan att betala skulder i rätt tid.

Balansräkning

Balansräkningen visar den ekonomiska ställningen och hur den förändrats under året. Tillgångarna visar hur kommunen har använt sitt kapital respektive hur kapitalet har anskaffats.

Eget kapital

Den del av tillgångarna som är finansierad med egna medel kallas eget kapital. Det delas upp i rörelsekapital och anläggningskapital.

Kassaflödesanalys

Visar hur årets drift-, investerings- och låne- verksamhet har påverkat likvida medel.

Kapitalkostnad

Benämning för internränta och avskrivning.

Kortfristig skuld

Skuld med löptid kortare än ett år.

Nettokostnad

Verksamhetens driftkostnad efter avdrag för driftbidrag, avgifter och ersättningar.

Omsättningstillgångar

Tillgångar som inte är anläggningstillgångar.

Periodisering

Fördelning av kostnader och intäkter på de redovisningsperioder som de tillhör.

Resultaträkning

Visar hur det egna kapitalet har förändrats under året.

Rörelsekapital

Skillnaden mellan omsättningstillgångar och kortfristiga skulder.

Soliditet

Visar hur stor del av det totala kapitalet som är eget kapital.

Finansnetto

Finansiella intäkter (räntor på likvida medel) minus finansiella kostnader (räntor på lån).

Kommunfullmäktige

REVISIONSBERÄTTELSE FÖR ÅR 2015

Vi har granskat kommunstyrelsens och nämndernas verksamhet under år 2015.

Granskningen har vad avser kommunen utförts enligt kommunallagen, god revisionsred i kommunal verksamhet och kommunens revisionsreglemente.

Granskningen har haft den omfattning och den inriktning samt gett det resultat som redovisas i bilagan "Revisorernas redogörelse".

Vi bedömer att årsredovisningen huvudsakligen redogör för utfallet av verksamheten, verksamhetens finansiering och den ekonomiska ställningen. Vi bedömer vidare att årsredovisningen i allt väsentligt uppfyller kraven på rättvisande räkenskaper och är i huvudsak upprättad enligt god redovisningsred.

Kommunen lever upp till kommunallagens krav på en ekonomi i balans. Kommunen redovisar ett positivt resultat för 2015 på 9,3 mnkr. Resultatet är 1,1 mnkr bättre än budgeterat, men 2,1 mnkr sämre än föregående års resultat. Resultat har påverkats av både jämförelsestörande intäkter och kostnader. Verksamheterna har sammantaget under 2015 bedrivits med ett underskott mot budget på -5,6 mnkr. De största negativa budgetavvikelserna finns inom gymnasieskola och vuxenutbildning samt inom äldreomsorgen.

För 2015 uppnås ett av fullmäktiges två finansiella mål för god ekonomisk hushållning. Resultatnivån är för låg i förhållande till målet. Däremot minskade kommunens totala skuldbörda inklusive pensionsåtagandet. Kommunens soliditet fortsätter att förbättras även under 2015, men ligger fortfarande på en alltför låg nivå. Vi instämmer i kommunstyrelsens bedömning att det krävs en fortsatt ekonomisk återhållsamhet för att klara en god ekonomisk hushållning. Det är viktigt att verksamheternas kostnader inte ökar mer än de budgetramar som fullmäktige fastställt.

Måluppfyllelsen när det gäller de verksamhetsmässiga målen för god ekonomisk hushållning redovisas på ett tydligt sätt i förvaltningsberättelsen. Sammanställningen visar att övervägande del av verksamhetsmålen uppfylls och att ca en tredjedel av målen delvis uppfylls. Av de 35 målen är det endast ett mål som inte uppfylls. Vi bedömer att måluppfyllelsen för verksamhetsmålen är god.

Vi **tillstyrker** att kommunstyrelsen och övriga nämnder samt de enskilda förtroendevalda i dessa organ **beviljas ansvarsfrihet**.

Vi **tillstyrker** att de gemensamma nämnderna drifts- och servicenämnden, hjälpmedelsnämnden, krisledningsnämnden och överförmyndarnämnden samt kommunens förtroendevalda i dessa nämnder **beviljas ansvarsfrihet**.

Vi **tillstyrker** att kommunens årsredovisning **godkänns**. Den är upprättad i enlighet med den kommunala redovisningslagen.

Granskningsrapporter har enligt fastställt revisionsreglemente löpande överlämnats till kommunfullmäktige.

Vårt anslag i budgeten har disponerats på det sätt som framgår av budgetavräkningen.

Kommunal Sektor inom PwC har biträtt oss vid revisionen.

Grums den 11/5 2016



Olov Jonsson



Inge Carlsson



Ann-Britt Strid



Björn Haffling

Johan Svantesson

Till revisionsberättelsen hör bilagan:

Revisorernas redogörelse

Kommunfullmäktige

REVISORERNAS REDOGÖRELSE FÖR ÅR 2015

Utgångspunkt för revisionsplaneringen är vår bedömning av risk och väsentlighet. Revisionsarbetet ska inriktas mot sådana områden där det kan finnas risk för att väsentliga fel uppstår och som kan påverka verksamhetens inriktning, förvaltning och redovisning.

Utgångspunkten vid bedömningen av vad som är riskfyllt och väsentligt är kommunens sätt att bedriva sin verksamhet. Verksamheten ska bedrivas på ett sätt som säkerställer tillräcklig effektivitet, kvalitet, tillförlitlighet, säkerhet och styrbarhet. Revisionsinsatserna inriktas mot områden som är centrala för att avgöra om verksamheten bedrivs ändamålsenligt.

Följande granskningar har genomförts under verksamhetsåret:

Granskning av bisysslor

Vi har gjort en granskning av anställdas bisysslor med syfte att undersöka om kommunstyrelsen säkerställer tillräcklig intern kontroll inom området. Vi konstaterar att kommunen har riktlinjer som behandlar bisysslor, upphandling och inköp, vilket är positivt. Information om regelverket kring bisysslor ges inte alltid till arbetstagaren vid anställning. Vi gör därför bedömningen att befintliga regelverk inte följs i tillräcklig utsträckning. Utifrån de kontroller vi genomfört i granskningen är vår bedömning att kommunstyrelsen inte känner till samtliga bisysslor i kommunen och att dokumentationen av de som är kända saknas i flera fall.

Som grund till styrning, uppföljning och kontroll bedömer vi att kommunstyrelsen i stort har tydliga riktlinjer för inköp och upphandling samt motverkande av muta, bestickning och oegentligheter. Vi gör bedömningen att kommunstyrelsen i allt väsentligt säkerställt att det inte föreligger några jävsförhållanden mellan personal och leverantör. Kontrollen av att riktlinjerna följs behöver förbättras. I granskningen har vi identifierat ett förbättringsbehov, vilket gör att vår sammanfattande bedömning är att kommunstyrelsen inte säkerställer en tillräcklig intern kontroll avseende bisysslor.

Granskning av tillgänglighetsarbetet

Vi har gjort en granskning av kommunens tillgänglighetsarbete. Granskningens syfte är bedöma om kommunstyrelsen säkerställer att arbetet med att göra kommunen tillgänglig för personer med funktionsnedsättning är ändamålsenligt.

Otillgänglighet klassas fr o m årsskiftet som diskriminering enligt diskrimineringslagen. Kommunen har som myndighet ett ansvar att göra sin egen verksamhet tillgänglig för personer med funktionsnedsättning.

Vi kan konstatera att granskade verksamheter arbetar med tillgänglighetsfrågor och det har genomförts åtgärder för att främja funktionsnedsattas delaktighet i samhället. Samtidigt har vi noterat att arbetet med tillgänglighetsfrågor inte prioriterats inom verksamheterna, utan åtgärder vidtas när tid och resurser finns.

Vi bedömer att den nuvarande målsättningen för tillgänglighetsarbetet och vidtagna åtgärder inte är tillräckliga för att helt uppfylla lagstiftningens krav på tillgänglighet. Vår samlade bedömning är att kommunstyrelsen inte fullt ut säkerställer att arbetet med tillgänglighet för funktionsnedsatta är ändamålsenligt.

Granskning av delårsrapport 2015

Vi har granskat delårsrapporten för 2015. Granskningen syftar till att bedöma om delårsrapporten upprättats i enlighet med den kommunala redovisningslagens intentioner, om delårsrapporten ger tillfredsställande information om verksamhetens utfall samt om delårsrapporten är tillräckligt dokumenterad. Efter genomförd granskning gör vi bedömningen att delårsrapporten i allt väsentligt, men inte fullt ut, uppfyller kraven enligt den kommunala redovisningslagen och gällande rekommendationer.

Det redovisade resultatet per 2015-08-31 är 4,7 mnkr, vilket är lägre än för motsvarande period föregående år. Prognosen för helåret pekar mot ett överskott på 6,7 mnkr, vilket är 1,8 mnkr sämre än budgeterat resultat. Kommunen kommer enligt helårsprognosen att klara det lagstadgade balanskravet. Enligt helårsprognosen kommer inte målet att resultatnivån ska vara minst 3 % av skatteintäkter och statsbidrag att kunna uppnås för 2015. Däremot kommer troligen den totala låneskulden, inklusive ansvarsförbindelsen, att minska om investeringsbudgeten följs som planerat.

De verksamhetsmål som fullmäktige fastställt följs upp på ett tydligt sätt i delårsrapporten. Vi delar i stort kommunstyrelsens samlade bedömning att målen för verksamheterna i huvudsak kommer att kunna uppnås helt eller delvis under 2015. Av de mer detaljerade redovisningar under respektive verksamhet framgår dock att det är vissa mål som kommer att kunna uppnås tidigast 2016.

Delårsrapporten visar att kommunens ekonomiska utveckling är betydligt bättre än tidigare, även om 2015 års delårsresultat och helårsprognos är sämre än föregående år. Det är inte tillfredsställande att resultatmålet på 3 % av skatteintäkter och statsbidrag inte kommer att kunna uppnås. Från revisionens sida förväntar vi oss att kommunstyrelsen verkar för att de långsiktiga målen för god ekonomisk hushållning uppnås i fortsättningen och att soliditeten fortsatt förbättras.

Förstudie – nyttjande av leasingfordon

Vi har gjort en förstudie av kommunens nyttjande av leasingfordon med syfte att bedöma om kommunstyrelsen säkerställer tillräcklig intern kontroll inom området. Kommunens rutiner för användning av leasingfordon bedöms inte vara helt ändamålsenligt utformade i och med att skriftliga rutiner i huvudsak får anses saknas. Hanteringen bedöms i allt väsentligt följa god redovisningssed samt säkerställer en god intern kontroll.

Kontrollmålet avseende om det finns riktlinjer och rutiner för fordonens användning och om de följs bedöms som delvis uppfyllt då riktlinjer och rutiner finns i begränsad omfattning. Kontrollmålet avseende om det framgår vem som får använda fordonen bedöms som delvis uppfyllt utifrån uppgifter om att det är muntligt kommunicerat.

Dokumentationen kring hur administrationen kring fordonen ska hanteras bör förstärkas och förtydligas. System för körjournaler finns för merparten av kommunens fordon, men beslut om att ett fordon ska utrustas med körjournal eller inte saknas. Vi rekommenderar att riktlinjer och rutiner för fordonsanvändning dokumenteras och förmedlas tydligt.

Gemensam granskning av palliativ vård

Vi har tillsammans med revisorerna i Landstinget i Värmland och kommunrevisorerna i Arvika, Eda, Filipstad, Forshaga, Hagfors, Hammarö, Karlstad, Kil, Kristinehamn, Munkfors, Storfors, Sunne, Säffle, Torsby och Årjäng genomfört en gemensam granskning avseende palliativ vård. En styrgrupp bestående av revisorer från de ingående parterna har varit sammanhållande för projektet. Kontigo AB har på uppdrag av revisorerna genomfört granskningen.

Syftet med granskningen har varit att bedöma om Landstinget i Värmland och kommunerna – utifrån sina respektive ansvar och uppdrag – har inrättat arbets- och samverkansformer samt rutiner för informationsöverföring, i syfte att tillgodose berörda patienters behov av palliativ vård och omsorg i livets slutskede. Granskningen har genomförts genom dokumentstudier, intervjuer med inblandade aktörer och analys av uppgifter från kvalitetsregister och andra databaser.

Sammanfattningsvis är granskningens övergripande bedömning att styrningen av den palliativa vården i Värmlands län uppvisar både styrkor och svagheter. Styrkeområden på landstingssidan är ett synbart intresse på högsta politiska nivå för kunskapsstyrning och de beslut kring nationellt kunskapsstöd som fattats. Andra starka sidor är att det finns ett flertal eldsjälur, inom både landstinget och kommunerna, som brinner för att förbättra den palliativa vården samt att informationen i Palliativregistret används i ökande grad för att utveckla olika aspekter av den palliativa vården. En framträdande svaghet är frånvaro av ett tydligt gemensamt strategidokument inom området, och därmed otydlighet om ansvarsfördelning och planer för fortsatt utveckling. De olika aktörernas roller är delvis oprecisa, inklusive det Palliativa rådets mandat och Region Värmlands fortsatta roll och uppgifter. En annan svaghet är ett synbart varierande driv i frågorna bland kommunerna, där dagens synsätt - en högkvalitativ palliativ vård oavsett ålder och diagnos - inte verkar ha slagit igenom på alla håll.

Samverkansavtalen mellan landstinget och länets kommuner är i sin nuvarande utformning inte tillfyllest för att säkerställa en högkvalitativ vård i den mening som beskrivs i de nationella kunskapsdokumenten. Huvudmännens, och de ingående verksamheternas, samverkan inom den palliativa vården i Värmland har utvecklats under senare år men behöver få fastare former.

Utifrån genomförd granskning lämnas följande rekommendationer:

- Landstinget i Värmland föreslås att tillsammans med länets kommuner utforma en övergripande plan för utveckling av den palliativa vården utifrån dagens kunskapsläge och synsätt.
- Landstinget och länets kommuner bör gemensamt utforma enhetliga överenskommelser för samverkan inom palliativ vård. Landstinget bör tillskapa en funktion som ansvarar för att bistå vårdenheterna i detta avseende.
- Landstinget och kommunerna bör överväga gemensamma åtgärder i syfte att åstadkomma ett generellt kompetenslyft inom allmän palliativ vård. En första punkt kan vara en utbildningsinsats för berörda läkare inom både sjukhusvården och landstingets primärvård, med särskild inriktning på att höja kompetensnivån i fråga om brytpunktssamtal. Det är lämpligt att samordna en sådan satsning med utbildningsaktiviteter i kommunerna, vilket i så fall bör beslutas av respektive kommun.
- Huvudmännen föreslås vidta åtgärder för att öka täckningsgraden för Palliativregistret, i syfte att ge bättre underlag för förbättringsarbete och göra kvalitetsjämförelser mer tillförlitliga. Detta är särskilt angeläget inom de vårdenheter i länet som hittills uppvisat den lägsta registreringsfrekvensen.

Rutiner för hantering av arvoden till förtroendevalda

Vi har uppmärksammat att kommunens rutiner för hantering av arvoden till förtroendevalda inte är helt förenliga med kravet på en god intern kontroll. Vi har gjort en översiktlig kartläggning av de rutiner som finns för hantering av arvoden till förtroendevalda. I kartläggningen har framkommit att kommunen saknar rutiner för uppföljning av uppgifter i samband med att förtroendevalda ansöker om förlorad arbetsinkomst.

Enligt kommunens reglemente för ersättning till förtroendevalda ska förlorad arbetsinkomst i samband med ett kommunalt förtroendeuppdrag styrkas med underlag i form av intyg från arbetsgivare om löneavdrag. Även egenföretagare ska styrka förlorad inkomst, även om det inte förtydligas i reglementet hur det ska göras.

I den stickprovsmässiga kartläggning som gjorts har intyg från arbetsgivare observerats, men dessa intyg avser den anställdes månads- eller årslön. Intyg som styrker att den förtroendevalde har fått ett löneavdrag för utförandet av sitt förtroendeuppdrag har inte observerats i något av stickproven. Intyg som styrker att egenföretagare har förlorad inkomst vid utövandet av sitt förtroendeuppdrag, trots att det framgår av reglementet att det ska lämnas, har inte observerats i något av stickproven.

Vi bedömer att avsaknaden av rutiner för att säkerställa att tjänstgöring varit aktuell vid mötestillfället innebär risk för att ersättning betalas ut felaktigt. Det säkerställer inte heller en likvärdig hantering av de förtroendevaldas arvoden. Vi bedömer att hanteringen är bristfällig ur ett internt kontrollperspektiv.

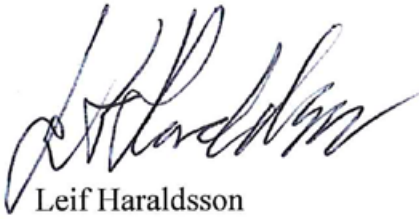
Granskning av årsredovisning 2015

Vi har granskat kommunens årsredovisning för 2015. Vi bedömer att årsredovisningen huvudsakligen redogör för utfallet av verksamheten, verksamhetens finansiering och den ekonomiska ställningen. Vi bedömer vidare att årsredovisningen i allt väsentligt uppfyller kraven på rättvisande räkenskaper och är i huvudsak upprättad enligt god redovisningssed. De avvikelser från god redovisningssed som uppmärksammats vid vår granskning framgår av revisionsrapporten.

Kommunen lever upp till kommunallagens krav på en ekonomi i balans. Kommunen redovisar ett positivt resultat för 2015 på 9,3 mnkr. Resultatet har påverkats av både jämförelsestörande intäkter och kostnader. Verksamheterna har sammantaget under 2015 bedrivits med ett underskott mot budget på -5,6 mnkr.

För 2015 uppnås ett av fullmäktiges två finansiella mål för god ekonomisk hushållning. Resultatnivån är för låg i förhållande till målet. Däremot minskade kommunens totala skuldbörda inklusive pensionsåtagandet. Kommunens soliditet fortsätter att förbättras även under 2015, men ligger fortfarande på en alltför låg nivå. Vi instämmer i bedömningen att det krävs en fortsatt ekonomisk återhållsamhet för att klara en god ekonomisk hushållning. Det är viktigt att verksamheternas kostnader inte ökar mer än de budgetramar som fullmäktige fastställt.

Måluppfyllelsen när det gäller de verksamhetsmässiga målen för god ekonomisk hushållning redovisas på ett tydligt sätt i förvaltningsberättelsen. Sammanställningen visar att övervägande del av verksamhetsmålen uppfylls och att ca en tredjedel av målen delvis uppfylls. Av de 35 målen är det endast ett mål som inte uppfylls. Vi bedömer att måluppfyllelsen för verksamhetsmålen är god.



Leif Haraldsson
Ordförande



Ulrika Nilsson



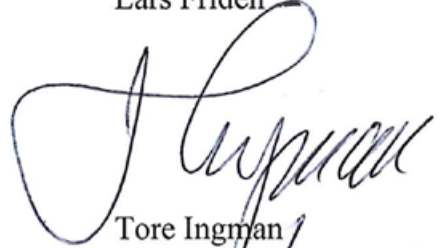
Lars Fridén



Tomas Nilsson



Christine Jäger



Tore Ingman



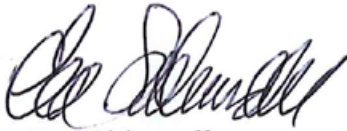
Sune Ingman



Judith Kisch



Crispin Hultkrantz



Eva Sidenvall



Birgit Sturesson



Sangrid von Zedwitz
Liebenstein



Ken Rosén

GRUMS KOMMUN

664 80 GRUMS
Besöksadress: Sveagatan 77
Växel: 0555-420 00
Fax: 0555-421 09
E-post: kommunstyrelse@grums.se