

GRUMS KOMMUN



# Årsredovisning 2021

Genom en skola i framkant, framgångsrika företagare och nya bostäder bygger vi hållbara broar för framtiden

**Titel:** Årsredovisning 2021

**Beslutad av:** Kommunfullmäktige, 7 april 2022

**Dokumentansvarig på politisk nivå:** Kommunfullmäktige

**Dokumentansvarig på tjänstemannanivå:** Ekonomifunktionen

# Årsredovisning 2021

## 3 2021 I SAMMANDRAG

5 Vad gick pengarna till?

## 6 FÖRVALTNINGSBERÄTTELSE

7 Översikt över verksamhetens utveckling

9 Den kommunala koncernen

11 Viktiga förhållanden för resultat och ekonomisk ställning

12 Händelser av väsentlig betydelse

13 Styrning och uppföljning av den kommunala verksamheten

15 God ekonomisk hushållning och ekonomisk ställning

18 Balanskravsresultat

19 Väsentliga personalförhållanden

28 Förväntad utveckling

## 29 FINANSIELL REDOVISNING

30 Resultaträkning

31 Balansräkning

32 Kassaflöde

33 Noter

42 Resultatbudget

43 Driftredovisning

44 Investeringsredovisning

46 VA-verksamheten (Vatten och avlopp)

53 Redovisningsprinciper

55 Begreppsförklaringar

## 57 VERKSAMHETSBERÄTTELSE

58 Förvaltningsorganisation

## 59 POLITISK VERKSAMHET

60 Verksamhetsbeskrivning

60 Viktiga händelser under året

60 Driftbudget

## 61 UTVECKLING OCH FÖRVALTNING

62 Verksamhetsbeskrivning

62 Viktiga händelser under året

63 Driftbudget

64 Nyckeltal

65 Måluppfyllelse

## 66 BARN OCH UTBILDNING

67 Verksamhetsbeskrivning

68 Viktiga händelser under året

69 Driftbudget

71 Investeringsbudget

71 Nyckeltal

72 Måluppfyllelse

## 74 SOCIALTJÄNST

75 Verksamhetsbeskrivning

78 Viktiga händelser under året

79 Driftbudget

84 Investeringsbudget

84 Nyckeltal

85 Måluppfyllelse

## 89 SAMHÄLLSBYGGNAD

90 Verksamhetsbeskrivning

91 Viktiga händelser under året

93 Driftbudget

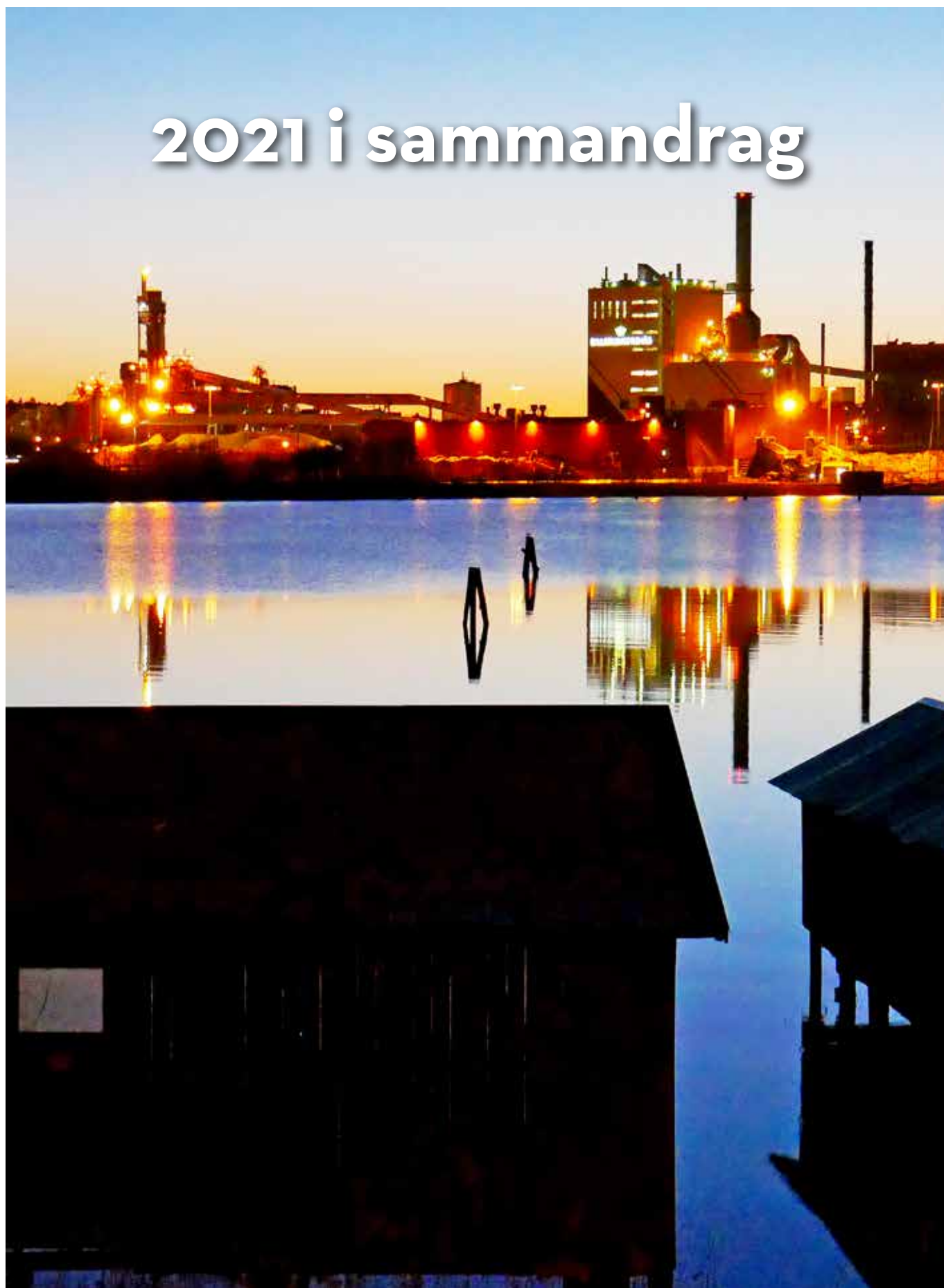
94 Investeringsbudget

95 Nyckeltal

96 Måluppfyllelse

## 98 UNDERSKRIFTER

# 2021 i sammandrag



# 2021 i sammandrag

Årsredovisningen har ett viktigt syfte i att ge kommunfullmäktige en fullständig och rättvisande bild över kommunens finansiella ställning och utveckling. Nedan följer ett sammandrag.

## ÅRETS RESULTAT

Grums kommun gjorde ett positivt resultat på **17,4 miljoner kronor** och hela kommunkoncernen på 23,1 miljoner kronor. För kommunen innebar det att årets resultat uppfyllde balanskravet.

## AVVIKELSER

De största avvikelserna gav skatteintäkter och generella statsbidrag. Vad gäller skatteintäkterna så blev skatteunderlaget starkare än beräknat och statsbidragen blev större än budgeterat då fortsatt kompensation till följd av pandemin.

Inom verksamheterna var den enskilt största avvikelsen precis som året innan institutions-placeringar inom omsorg om individ och familj.

## NETTOINVESTERINGAR

Kommunens nettoinvesteringar uppgick till 11,7 miljoner kronor, vilket var 18,1 miljoner kronor mindre än föregående år. Den stora skillnaden berodde dels på att nybyggnationen av Södra skolan slutfördes föregående år vilket gav en högre investeringsnivå 2020 och dels på att många projekt inte hann avslutas under året beroende stora leveransförseningar på grund av pandemin.

## TILLSVIDAREANSTÄLLDA

Vid årets slut var 657 personer tillsvidareanställda i Grums kommun, vilket är en ökning med fem personer sedan 2020. Av de tillsvidareanställda var 85 procent kvinnor och 15 procent män.

## SJUKFRÅNVARO

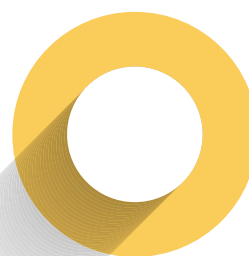
Sjukfrånvaron minskade till 7,79 procent av den sammanlagda ordinarie arbetstiden. Året innan låg den på 8,58 procent. Anledningen till den fortsatt höga sjukfrånvaron var den pågående pandemin.

## BEFOLKNINGEN

Grums kommun hade vid årets slut **9 091** invånare. Kommunens befolkning ökade med 48 personer jämfört med 31 december 2020. Antal inflyttade var 501 och 445 personer flyttade ut. Födelseantalet var lägre än dödstalet och födelse-nettot hamnade på -8 personer.

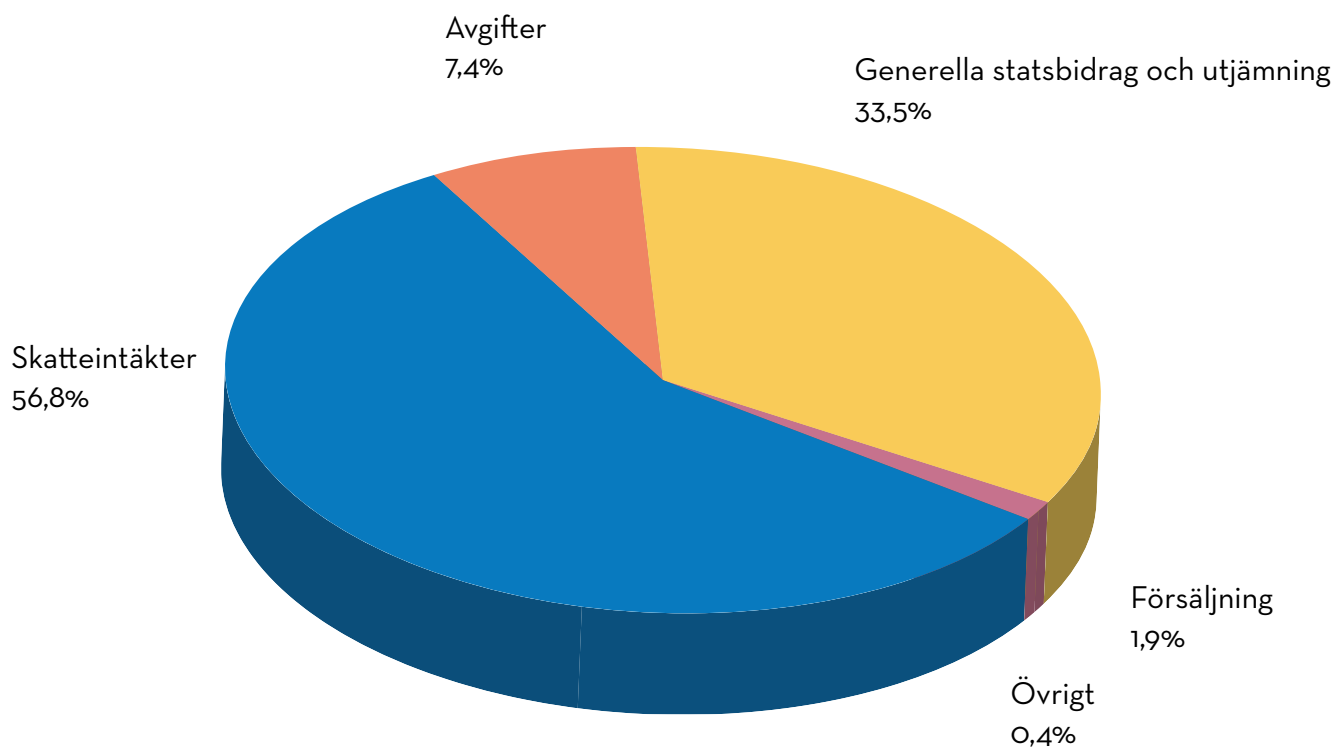
**+17,4  
MILJONER**

Årets resultat 2021  
uppfyllde balanskravet

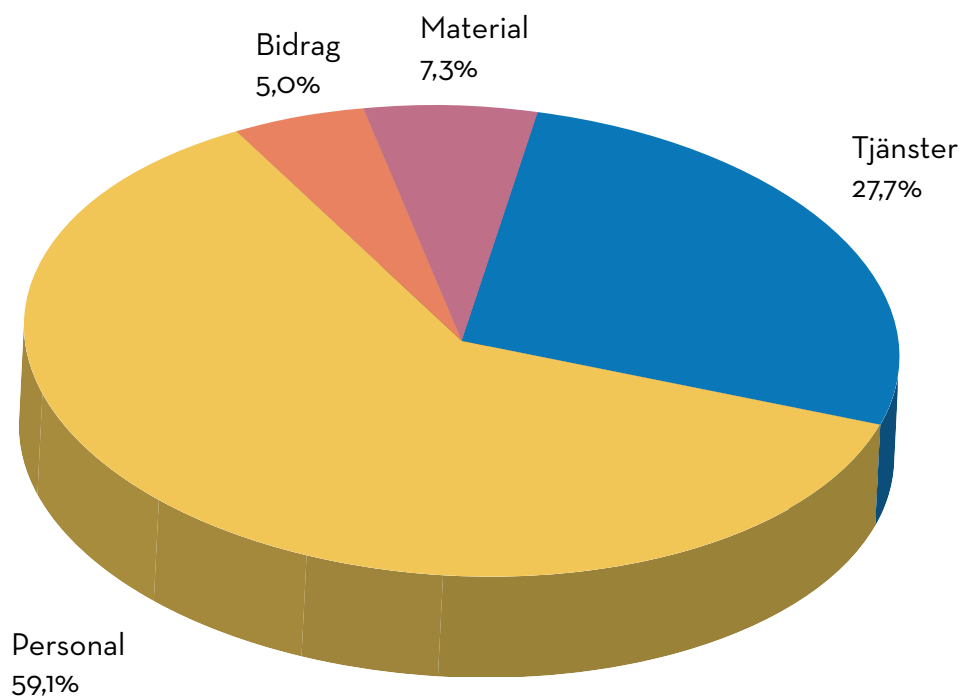


## VAD GICK PENGARNA TILL?

### VAR KOM PENGARNA IFRÅN?



### VAD GICK PENGARNA TILL?



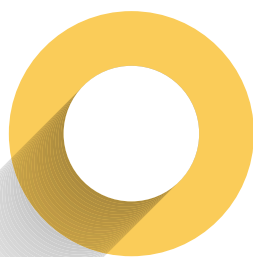
# Förvaltningsberättelse

- 7 ÖVERSIKT ÖVER VERKSAMHETENS UTVECKLING**
  - Den kommunala koncernen
  - Kommunen
- 9 DEN KOMMUNALA KONCERNEN**
  - Grums Hyresbostäder AB
  - Stiftelsen Grums kommuns Hyresbostäder
  - Karlstad-Grums Vattenverksförbund
- 11 VIKTIGA FÖRHÅLLANDEN FÖR RESULTAT OCH EKONOMISK STÄLLNING**
- 12 HÄNDELSER AV VÄSENTLIG BETYDELSE**
- 13 STYRNING OCH UPPFÖLJNING AV DEN KOMMUNALA VERKSAMHETEN**
  - Styrmodell
  - Uppföljning
  - Internkontroll
- 15 GOD EKONOMISK HUSHÅLLNING OCH EKONOMISK STÄLLNING**
  - Vision 2030
  - Övergripande mål
  - Finansiella mål
  - Verksamhetsmål
  - Konkreta mål
  - Måluppfyllelse finansiella mål
  - Måluppfyllelse konkreta mål
- 18 BALANSKRAVSRESULTAT**
- 19 VÄSENTLIGA PERSONALFÖRHÅLLANDEN**
  - Personalanalys 2021-12-31
  - Personalstatistik
  - Rekryteringsbehovet
  - Sjukfrånvaro
  - Lön
- 28 FÖRVÄNTAD UTVECKLING**

# Översikt över verksamhetens utveckling

Grums kommun har ett kommunalt bolag. Vi är också delägare i bolag och ingår i förbund. Tillsammans med kommunens verksamheter utgör dessa den kommunala koncernen. Här kan du se en översikt över verksamhetens utveckling de senaste fem åren.

**+ 23,1  
MILJONER**



## DEN KOMMUNALA KONCERNEN

Den sammanställda redovisningen visar på ett positivt resultat på 23,1 miljoner kronor där kommunens del är 17,4 mkr, Grums hyresbostäder AB 5,2 miljoner kronor och Stiftelsen Grums hyresbostäder 0,5 miljoner kronor. Inom Grums hyresbostäder AB är det framför allt ökade intäkter och lägre kostnader för reparationer och underhåll som bidragit till resultatet.

Den ekonomiska ställningen har stärkts då soliditeten har förbättrats varje år vilket var nödvändigt då den tidigare varit på en mycket låg nivå.

Kommunen agerar internbank mot Grums hyresbostäder AB och Stiftelsen Grums hyresbostäder. Ingen nyupplåning har skett för deras räkning.

Antal årsarbetare har ökat något under året dels för att medarbetare som tillfälligt haft sin tillsvidareanställning vilande redovisats som "tillsvidare" från och med 2021 medan de tidigare år redovisats som "tidsbegränsade".

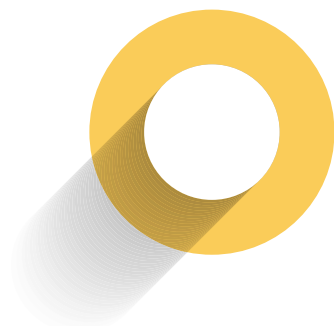
## DEN KOMMUNALA KONCERNEN

	2021	2020	2019	2018	2017
Verksamhetens intäkter (mkr)	190,2	187,9	196,3	228,5	213,1
Verksamhetens kostnader (mkr)	729,4	710,0	714,5	723,0	703,0
Årets resultat (mkr)	23,1	26,5	1,8	15,4	8,6
Soliditet (%)	23,1	20,1	16,8	18,2	16,1
Soliditet inklusive hela pensionsåtagandet (%)	-0,6	-4,3	-10,2	-12,5	-17,6
Investeringar, netto (mkr)	18,6	30,4	80,4	21,7	29,6
Självfinansieringsgrad (%) *	271,7	165,5	36,7	295,3	
Långfristig låneskuld (mkr)	428	448	433	383	383
Antal anställda 31 december	667	662	672	668	693

\* kassaflödesanalys för sammanställd redovisning från och med 2018

# 3,2 MILJ KRONOR ÖVER BUDGET

Resultatet för Grums kommun blev 3,2 mkr bättre än budgeterat



## KOMMUNEN

Årets resultat för kommunen på nära 17,4 miljoner kronor innebar 3,2 miljoner kronor bättre än budgeterat. En stor del berodde på de ökade statsbidragen och stödåtgärderna som beslutades till följd av covid-19 samt att skatteintäkterna blev högre än förväntat då skatteunderlaget utvecklades starkare under året än vad Sveriges Kommuner och Regioner först räknat med.

Soliditeten ökade och uppfyllde det finansiella målet om att inte sjunka sett ur ett femårsperspektiv. Nivån var dock fortsatt låg och redovisas soliditeten inklusive den totala pensionskulden skulle kommunen uppvisa en negativ soliditet på -4,7 procent för 2021.

De flesta av Sveriges kommuner redovisar sin pensionsskuld precis som Grums enligt blandmodellen vilket innebär att den pensionsskuld som intjänats före 1998 redovisas som ansvarsförbindelse och inte räknas med när kommunerna tar fram viktiga nyckeltal såsom soliditet. Om alla kommuner skulle redovisa sina totala pensionskulder som skuld och räkna med dem vid beräkning av soliditet skulle cirka 40 procent av Sveriges kommuner uppvisa en negativ soliditet.

De långfristiga skulderna minskade med 20 miljoner kronor i samband med amortering under året.

Årets investeringar gjordes med egna medel och låg på en mycket lägre nivå än föregående år då många projekt ej hann avslutas.

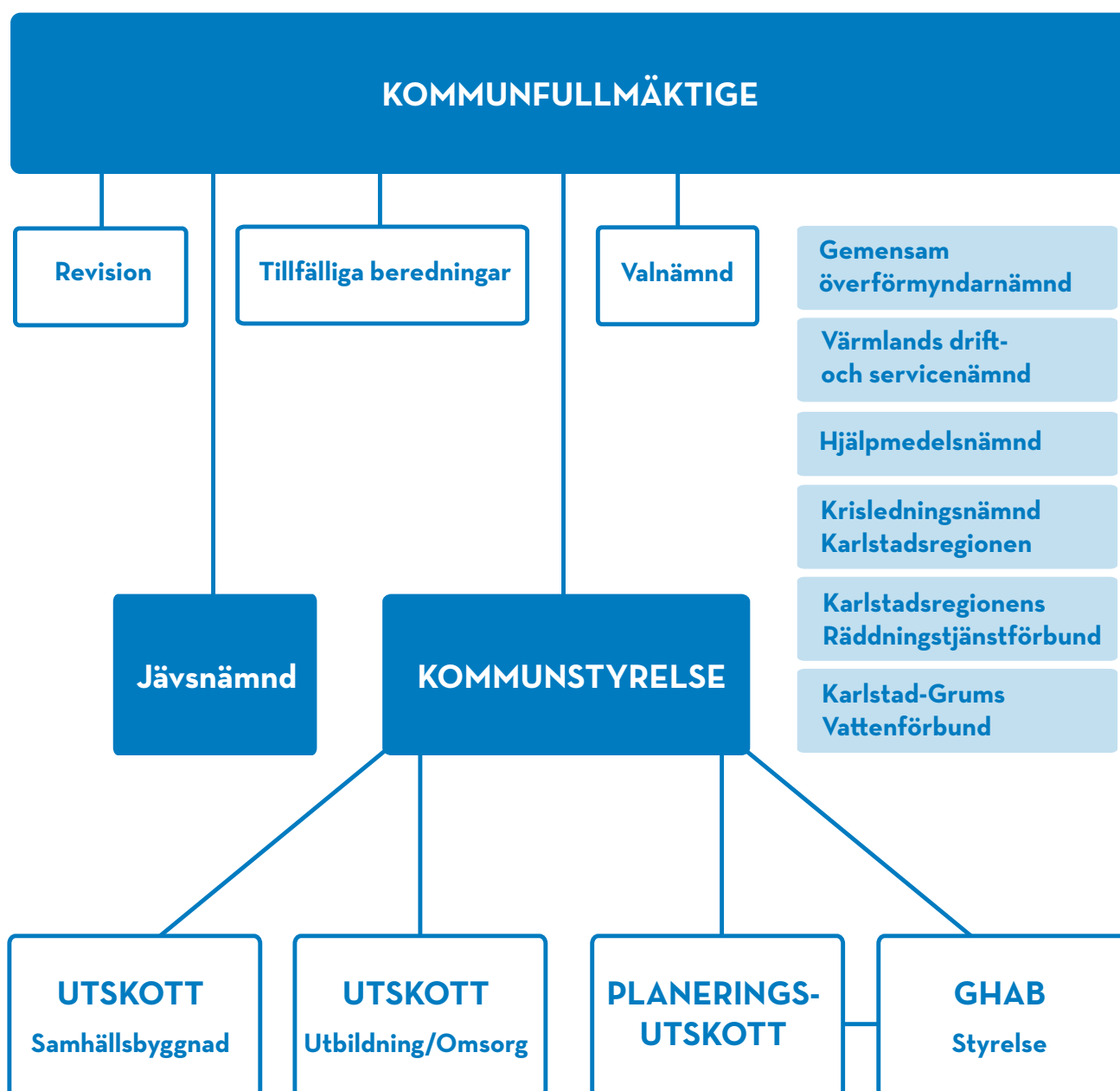
## KOMMUNEN

	2021	2020	2019	2018	2017
Folkmängd 1 januari	9 043	9 047	9 016	9 011	9 063
Kommunal skattesats (kr)	22,50	22,50	22,02	22,50	22,50
Verksamhetens intäkter (mkr)	149,1	147,8	151,8	166,2	173,4
Verksamhetens kostnader (mkr)	703,6	685,2	680,9	672,6	674,0
Årets resultat (mkr)	17,4	20,9	0,1	12,9	7,2
Resultat i procent av skatter och generella statsbidrag (%)	2,9	3,6	0,0	2,4	1,4
Soliditet (%)	20,7	18,1	15,2	16,7	14,8
Soliditet inklusive hela pensionsåtagandet (%)	-4,7	-7,8	-13,4	-15,8	-20,8
Investeringar, netto (mkr)	11,7	29,8	72,9	19,9	26,9
Självfinansieringsgrad (%)	313,3	134,5	31,3	286,1	124,8
Långfristig låneskuld exklusive vidareutlåning (mkr)	238,0	256,5	241,5	191,5	191,5
Antal anställda 31 december	657	652	662	658	683



# Den kommunal koncernen

En kommun är dels en politisk organisation som består av valda politiker och dels en förvaltningsorganisation som består av anställda medarbetare. Så här ser vår politiska organisation ut.





**+ 5,2 MILJ  
KRONOR**

Grums Hyresbostäder AB

**+ 0,5 MILJ  
KRONOR**

Stiftelsen Grums  
Hyresbostäder

#### **GRUMS HYRESBOSTÄDER AB**

Grums Hyresbostäder AB är ett allmännyttigt bostadsföretag som ägs av Grums kommun. Bolaget har till uppgift att inom Grums kommun förvärva, avyttra, äga och förvalta fastigheter och tomträtter samt bygga bostäder, affärslägenheter, kollektiva ordningar samt därmed förenlig verksamhet.

#### **STIFTELSEN GRUMS KOMMUNS HYRESBOSTÄDER**

Stiftelsen Grums kommuns Hyresbostäder är ett allmännyttigt bostadsföretag som har till föremål till sin verksamhet att inom Grums kommun förvärva, avyttra, äga och förvalta fastigheter eller tomträtter samt bygga bostäder, affärslägenheter och därtill hörande kollektiva anordningar.

Stiftelsen Grums kommuns Hyresbostäder förvaltar i huvudsak specialbostäder för äldre och funktionsvariationer. Bostäderna hyrs av kommunens enhet för omsorg om äldre och omsorg om personer med funktionsvariationer. Viss uthyrning sker även till kommunens förskoleverksamhet.

#### **KARLSTAD-GRUMS VATTENVERKSFÖRBUND**

Karlstad-Grums Vattenverksförbund är ett kommunalförbund för vattenförsörjning. Förbundet ska leverera vatten med rätt kvalitet, i tillräcklig omfattning och så effektivt som möjligt.

# Viktiga förhållanden för resultat och ekonomisk ställning

Senaste tiden har framförallt handlat om den nya coronapandemin som under våren 2020 slog till med full kraft med många sjuka och avlidna samtidigt som den gav en extremt snabb nedgång i produktion och sysselsättning både i Sverige och omvärlden.

Hur smittspridningen i samband med nya mutationer kommer att fortsätta utveckla sig och hur vaccineringen fortlöper är en viktig del för hur samhällsekonomin kommer att påverkas. Den fortsatt stora osäkerheten kring detta ger stora svårigheter att göra tillförlitliga ekonomiska prognoser. Sveriges Kommuner och Regioner tror trots allt på en snabb ekonomisk återhämtning efter pandemin tack vara omfattande stimulanser som verkställts både i Sverige och omvärlden.

Hur stor effekt på den psykiska ohälsan som alla restriktioner för att förhindra smittspridning fått är högst osäkert, men det kommer framför allt att vara regionerna och de kommunala verksamheterna som kommer att påverkas av om ohälsan ökar med ökade krav på resurser och åtgärder.

Den väpnade konflikt som nyligen blossat upp mellan Ryssland och Ukraina har skakat om västvärlden ordentligt och redan hunnit påverkat ekonomin på flera olika sätt genom den osäkerhet situationen skapat.

Den demografiska utvecklingen där få personer i arbetsför ålder ska ta hand om allt fler unga och äldre inom de kommunala verksamheterna är något som kräver att man behöver finna andra arbetsätt för att klara denna utmaning. Här beror framför allt mycket på hur man kan öka digitaliseringen och finna nya tekniska lösningar.

De finansiella riskerna regleras i kommunens finanspolicy som bland annat anger hur lån hanteras vad gäller fasta och rörliga räntor. Kommunen har inga finansiella placeringar för pensionsmedel eller andra medel.

Kommunens pensionsskuld redovisas enligt den så kallade blandmodellen, vilket i praktiken innebär att den del av pensionsskulden som upparbetad före 1998 tas upp som en ansvarsförbindelse utanför balansräkningen och inte ligger med under skulderna i balansräkningen. Den delen är dock lika viktig att beakta ur risksynpunkt.

## PENSIONSFRÖPLIKTELSE (tkr)

Avsättningar till pensioner

Ansvarsförbindelse pensionsskuld

**Summa Pensionsförpliktelse**

**2021**

7 382

177 121

**184 503**

**2020**

6 926

181 569

**188 495**

## Händelser av väsentlig betydelse

Den enskilt största händelsen var coronapandemin och den osäkerhet som fortfarande råder kring utvecklingen av viruset och dess påverkan på samhällsekonomin. Den kommunala verksamheten gjorde flera anpassningar för att förhindra smittspridning.

Pandemin påverkade årets resultat både positivt och negativt siffermässigt. De positiva resultaten berodde till största delen på de extra statsbidrag och stöd som beviljats under året med anledning av pandemin, men även på att en hel del aktiviteter och evenemang inte kunnat genomföras och att inte färdtjänsten utnyttjats i samma utsträckning. De negativa resultaten berodde på en viss koppling mellan pandemin och ökat ekonomiskt bistånd och fler orosanmälningar som krävde åtgärder.

Omsorgen om individ och familj har haft ett fortsatt högt tryck där institutionsvård för både barn, unga och vuxna stått för den största delen av verksamhetens kostnader med stora budgetavvikelser som följd.

En ny öppenvårdsmottagning startades upp på Hotellgatan för kunder med psykisk ohälsa och/eller beroendeproblematik.

Byggnaden för Slottsbrons förskola och fritids blev totalförstörd vid en anlagd brand och gick inte att rädda. Arbetet för en återuppbyggnad inleddes under året.

Grums kommun hamnade på första plats i Värmland enligt Svenskt Näringslivs rankning och på plats 23 i Sverige.

Kökspersonalen på Jättestenskolan har deltagit i en tävling där syftet var att skapa Sveriges bästa vegetariska servering. De tog hem första pris vilket var en konsert med Hasse "Kvinnaböske" Andersson som genomfördes i oktober i Sveaparken och var mycket uppskattat bland elever och personal.



# Styrning och uppföljning av den kommunala verksamheten

För att på ett tydligt sätt beskriva kommunfullmäktiges viljeinriktning används målstyrning. Målen utgår från kommunens styrmodell.

## STYRMODELL

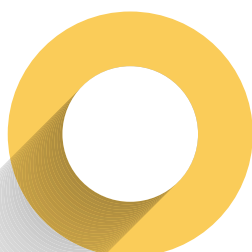
Mål är kommunfullmäktiges sätt att styra utvecklingen i kommunen och dess bolag.

- **Kommunfullmäktiges roll** är att besluta vad som ska nås utifrån kommuninvånarnas perspektiv
- **Kommunstyrelsens roll** är att besluta vad som ska göras
- **Verksamhetens roll** är att bestämma hur det ska göras





## UPPFÖLJNING SKER LÖPANDE UNDER ÅRET



### UPPFÖLJNING

Ekonomi och verksamhetsuppföljning med helårsprognos för årets resultat görs sex gånger per år till kommunstyrelsen (mars, april, juni, delårsrapport augusti, oktober och årsbokslut december).

Delårsrapport och årsbokslut överlämnas sen av kommunstyrelsen till kommunfullmäktige och i dessa dokument ingår även uppföljning av mål och nyckeltal.

Utöver detta görs mer detaljerade verksamhetsuppföljningar av sektorerna för utskotten vid tolv tillfällen per år.

### INTERNKONTROLL

Hur den interna kontrollen över verksamheterna ska bedrivas framgår i kommunens internkontrollreglemente som beslutat av kommunstyrelsen.

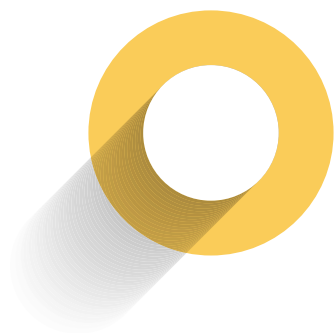
Den interna kontrollen utgår från en risk- och konsekvensanalys för att ringa in vilka områden som anses behövas kontrolleras inom respektive sektor. Därefter upprättas internkontrollplaner. Dessa följs sedan upp i internkontrollrapporter. Både planer och rapporter behandlas i kommunstyrelsen.

# God ekonomisk hushållning och ekonomisk ställning

God ekonomisk hushållning handlar ytterst om att utföra kostnadseffektiv och ändamålsenlig verksamhet för skattebetalarnas pengar.

## VISION 2030

Genom en skola i framkant, framgångsrika företagare och nya bostäder bygger vi hållbara broar till framtiden



## VISION 2030

Genom en skola i framkant, framgångsrika företagare och nya bostäder bygger vi hållbara broar till framtiden.

### ÖVERGRIPANDE MÅL

Strategiska mål beskriver övergripande hur visionen ska uppnås.

- **En attraktiv och jämställd kommun**
- **God service till medborgarna**
- **En trygg kommun att leva och bo i**

### FINANSIELLA MÅL

De finansiella målen ska visa kommunens ambitionsnivå med den finansiella utvecklingen under den närmaste treårsperioden. På nästa sida kan du läsa mer om de finansiella målen och kommunens måluppfyllelse för 2021.

### VERKSAMHETSMÅL

Verksamhetsmål fastställer vad som är viktigast att uppnå under den närmaste treårsperioden, för att på sikt nå övergripande mål och den fastställda visionen. Läs mer om målen under respektive funktion och sektor.

### KONKRETA MÅL

Konkreta mål anger vad som viktigast att uppnå under det kommande året för att på sikt kunna nå verksamhetsmålen och den fastställda visionen. Detta mål ska vara mätbart. Årets uppföljning visade att kommunen levde upp till kravet på god ekonomisk hushållning då hela 83 procent av målen var uppfyllda eller delvis uppfyllda. Läs mer om målen under respektive funktion och sektor.



## MÅLUPPFYLLELSE FINANSIELLA MÅL

### Finansiella mål

### Måluppfyllelse

<p><b>Resultatnivån</b> ska vara minst 2,5% av skatter och statsbidrag</p>	<p>✓ <b>Målet uppfyllt</b></p> <p>Resultatnivån var 2,9% 2021</p>
<p>Den totala <b>skuldbördan</b>, inklusive ansvarsförbindelsen, ska minska två miljoner kronor årligen</p>	<p>✓ <b>Målet uppfyllt</b></p> <p>Kommunen har amorterat 20 miljoner kronor på sina långfristiga lån under året.</p> <p>Kommunens pensionsskuld i upptagen ansvarsförbindelse minskade med 4,4 miljoner kronor.</p>
<p><b>Reinvesteringar</b> ska finansieras med egna medel</p>	<p>✓ <b>Målet uppfyllt</b></p> <p>Samtliga reinvesteringar är finansierade med egna medel</p>
<p><b>Soliditeten</b> ska inte sjunka sett ur ett femårsperspektiv</p>	<p>✓ <b>Målet uppfyllt</b></p> <p>Soliditeten ökade till 20,7% under året jämfört med 18,1% året innan, och uppfyllde det finansiella målet om att inte sjunka sett ur ett femårsperspektiv.</p>





### MÅLUPPFYLLELSE KONKRETA MÅL

Konkreta mål	Uppfyllt	Delvis uppfyllt	Ej uppfyllt	Totalt antal
Utveckling och förvaltning	6	2	1	9
Barn och utbildning	5	2	0	7
Socialtjänst *	9	7	7	23
Samhällsbyggnad	7	2	0	9
Summa	27	13	8	48
Andel	56%	27%	17%	100%

83%

\* Coronapandemin har påverkat måluppfyllelsen för totalt fyra konkreta mål inom sektor socialtjänst, Ej uppfyllt. Om dessa mål kunnat genomföras hade istället 92% av kommunens mål varit helt eller delvis uppfyllda och alltså endast 8% ej uppfyllda.

# Balanskravsresultat

Balanskravet innebär att kommunens intäkter måste överstiga kostnaderna varje enskilt år. Ett eventuellt underskott mot balanskravet ska återställas inom de kommande tre budgetåren.

## BALANSKRAVSRESULTAT STEG 1 (mkr)

Skatteintäkter och generella statsbidrag  
2,5% av skatteintäkter och generella statsbidrag  
Årets resultat  
**Utrymme över 2,5%**

År 2021

606,7  
15,2  
17,4  
2,2

## BALANSKRAVSUTREDNING STEG 2 (mkr)

### Årets resultat enligt resultaträkningen

- reducereing av samtliga realisationsvinster  
+ justering för realisationsvinster enligt undantagsmöjlighet  
+ justering för realisationsförluster enligt undantagsmöjlighet  
+/- orealiserade vinster och förluster i värdepapper  
-/+ justering för återföring av orealiserade vinster och förluster i värdepapper

### Årets resultat efter balanskravsjusteringar

- reservering av medel till resultatutjämningsreserv  
+ användning av medel från resultatutjämningsreserv

### Balanskravsresultat

17,4

17,4

## RESULTATUTJÄMNINGSRESERV (mkr)

### Ingående balans

+ medel till resultatutjämningsreserv  
- medel från resultatutjämningsreserv

### Utgående balans

5,0

5,0

## KOMMUNFULLMÄKTIGE

tog i samband med bokslut 2020 beslut om att införa resultatutjämningsreserv (RUR) och samtidigt antogs:

### *Riktlinjer för god ekonomisk hushållning och hantering av resultatutjämningsreserv*

Där framgår hanteringen av denna reserv där det angetts att insättning till reserven får göras för den delen av resultatet som överstiger 2,5% av skatteintäkter och generella statsbidrag.

En balanskravsutredning görs därför i två steg. I första steget beräknas hur mycket som får avsättas och i andra steget anges hur mycket som beslutats att avsätta till reserven eller avser att använda av tidigare avsatta medel.

Tillämpning av resultatutjämningsreserv kan kortfattat beskrivas som en reserv att utjämna ett negativt resultat med för att på så vis slippa återställa detta. Krävs dock att alla villkor i riktlinjerna uppfylls.

Kommunen uppfyller balanskravet och har inga negativa resultat att reglera från tidigare år.

# Väsentliga personalförhållanden

Här kan du läsa mer om personalförhållanden inom koncernen.

## PERSONALANALYS 2021-12-31

Personalanalysen syftar till att ge en aktuell och samlad bild av kommunens medarbetare. Viss statistik redovisar tillsvidareanställd personal medan en del av statistiken redovisar både tillsvidareanställd personal samt personal med tidsbegränsad anställning. Det framgår i tabellerna vilken personalgrupp statistiken åsyftar. Det kommunala bolaget, Grums Hyresbostäder AB (GHAB) redovisas separat.

## PERSONALSTATISTIK

	2020-12-31					2021-12-31				
	KVINNOR		MÄN		TOT	KVINNOR		MÄN		TOT
<b>Antal tillsvidareanställda</b>	HELTID	DELTID	HELTID	DELTID		HELTID	DELTID	HELTID	DELTID	
Förskola	62	4	1	0	67	66	4	2	0	72
Grundskola	90	8	17	2	117	83	6	16	2	107
Barn och utbildning gemensamt	3	0	4	0	7	3	0	3	0	6
<b>Totalt barn och utbildning</b>	<b>155</b>	<b>12</b>	<b>22</b>	<b>2</b>	<b>191</b>	<b>152</b>	<b>10</b>	<b>21</b>	<b>2</b>	<b>185</b>
Fastighet	0	0	4	0	4	0	0	4	0	4
Gata	3	0	24	0	27	3	0	24	0	27
Kost och lokalvård	29	11	0	0	40	30	11	0	0	41
Kultur och fritid	8	4	1	1	14	8	4	1	1	14
Samhällsbyggnad gemensamt	2	0	2	0	4	2	0	2	0	4
<b>Totalt samhällsbyggnad</b>	<b>42</b>	<b>15</b>	<b>31</b>	<b>1</b>	<b>89</b>	<b>43</b>	<b>15</b>	<b>31</b>	<b>1</b>	<b>90</b>
Arbetsmarknadsenhet	6	0	1	0	7	4	0	0	0	4
Omsorg om personer med funktionsvariation	32	30	5	2	69	33	29	4	2	68
Omsorg om individ och familj	22	0	8	0	30	23	1	8	0	32
Omsorg om äldre	59	139	1	6	205	62	139	6	6	213
Socialtjänst gemensamt	12	1	2	0	15	16	1	4	0	21
<b>Totalt socialtjänst</b>	<b>131</b>	<b>170</b>	<b>17</b>	<b>8</b>	<b>326</b>	<b>138</b>	<b>170</b>	<b>22</b>	<b>8</b>	<b>338</b>
<b>Utveckling och förvaltning</b>	<b>28</b>	<b>4</b>	<b>14</b>	<b>0</b>	<b>46</b>	<b>27</b>	<b>2</b>	<b>13</b>	<b>2</b>	<b>44</b>
<b>Totalt kommunen</b>	<b>356</b>	<b>201</b>	<b>84</b>	<b>11</b>	<b>652</b>	<b>360</b>	<b>197</b>	<b>87</b>	<b>13</b>	<b>657</b>
<b>Grums Hyresbostäder AB</b>	<b>2</b>	<b>1</b>	<b>6</b>	<b>0</b>	<b>9</b>	<b>2</b>	<b>1</b>	<b>6</b>	<b>0</b>	<b>9</b>

## TILLSVIDAREANSTÄLLDA

Tidigare har de medarbetare som tillfälligt har sin tillsvidareanställning vilande, för att istället arbeta på en tidsbegränsad anställning, redovisats under "tidsbegränsade". Från och med 2021 kommer de att redovisas under "tillsvidare". Därav skillnaden i såväl antal tidsbegränsade som tillsvidareanställning i jämförelse med 2020.

Av Grums kommuns tillsvidareanställda är 85 % kvinnor och 15 % är män. De flesta av kommunens anställda arbetar inom barn och utbildning, funktionsstöd och äldreomsorg. Det är områden som traditionellt sett representeras av kvinnor vilket är den huvudsakliga förklaringen till den ojämna könsfördelningen. Männen är jämnt fördelade över kommunens olika sektorer, medan 84 % av kvinnorna arbetar inom Barn och utbildning samt Socialtjänst.

Andelen heltidsanställda medarbetare är 68 %, motsvarande andel för 2020 som var 67 %. För kvinnor är andelen heltidsanställda 65 % (64 % 2020) och för män är andelen heltidsanställda 86 % (88 % 2020).

Inom GHABs verksamhet är samtliga tillsvidareanställda. 33 % av dessa är kvinnor och 67 % män.

## CHEFSTÄTHET

Chefstätheten är motiverad att se över utifrån våra arbetsledares arbetssituation och belastning men också då en närvarande chef enligt nationell forskning är en viktig friskfaktor för medarbetarna. Tidigare har chefstätheten redovisats per område vilket blir missvisande eftersom en chef kan vara chef för flera områden. Från och med den här redovisningen så kommer chefstätheten istället att redovisas per chef.

Analysen för Grums kommun visar att chefstätheten är låg inom barn- och utbildning, socialtjänst samt kost och städ, dessa verksamheter omfattar våra mest kvinnodominerande yrken.

I jämförelse mellan chefer som är kvinnor och chefer som är män så kan det konstateras att stor andel kvinnor återfinns inom barn och utbildning, där också chefstätheten är lägst, 71, samt inom socialtjänst där genomsnittet medarbetare per chef är 49. Chefer som är män inom dessa sektorer har i likhet med kvinnorna ett högt antal medarbetare. Totalt sett i kommunen har chefer som är kvinnor i genomsnitt 43 medarbetare medan chefer som är män i genomsnitt har 28 medarbetare.

Jämförelsen mellan de olika verksamheterna påverkas också av respektive verksamhets stöd till chef i form av t ex arbetsledare, samordnare och hur till exempel arbetet med vikarieanskaffning ser ut. Det finns behov att öka chefstätheten inom vissa verksamheter för att ge chefer en bättre arbetssituation och belastning samt öka närvaron till medarbetarna.

**Chefstäthet samtliga anställda 2021-12-31**

**Antal medarbetare**

**BARN OCH UTBILDNING**

	Kön	Mån avl + PAN	Tim avl	Totalt
Rektor förskola omr 1	K	40	25	65
Rektor förskola omr 2	K	37	17	54
Områdeschef/rektor förskola	K	6	32	38
Områdeschef/rektor grundskola F-3*	K	54	42	96*
Områdeschef/rektor grundskola 4-9**	M	70	30	100**
<b>Snitt antal medarbetare barn och utbildning</b>				<b>71</b>

**SAMHÄLLSBYGGNAD**

Områdeschef fastighet	M	5	1	6
Områdeschef gata	K	30	1	31
Områdeschef kost och lokalvård	K	41	14	55
Områdeschef kultur och fritid	M	17	17	34
<b>Snitt antal medarbetare samhällsbyggnad</b>				<b>32</b>

**SOCIALTJÄNST**

Områdeschef AME, funktionsstöd omr 1, Hotellgatan öppenvårdsmottagning	M	41	7	48
Områdeschef funktionsstöd omr 2	M	36	26	62
Områdeschef funktionsstöd omr 3***	K	23+38	4	65***
Områdeschef IFO	K	38	4	42
Områdeschef hemsjukvård och rehab	K	26	10	36
Områdeschef SÄBO Edsholm	K	46	19	51
Områdeschef SÄBO Karlberg	K	24	13	37
Områdeschef SÄBO Järpegatan	K	31	23	54
Områdeschef SÄBO Segmon och hemtjänst omr 2	K	28	10	38
Områdeschef hemtjänst omr 1	K	31	20	51
Områdeschef hemtjänst omr 3	K	32	24	55
<b>Snitt antal medarbetare socialtjänst</b>				<b>49</b>

\* inom grundskola F-3 finns 1 biträdande rektor som inte är medräknad i tabellen

\*\* inom grundskola 4-9 finns 3 biträdande rektorer med personalansvar som inte är medräknade i tabellen

\*\*\* inom personlig assistans finns 1 enhetschef med personalansvar som inte är medräknad i tabellen



**Chefstäthet samtliga anställda 2021-12-31**

**Antal medarbetare**

**UTVECKLING OCH FÖRVALTNING**

	Kön	Mån avl + PAN	Tim avl	Totalt
Chef administration	K	14	0	14
Chef HR	M	7	0	7
Chef ekonomi	K	6	0	6
Chef IT	M	6	0	6
Chef tillväxt	K	6	0	6
<b>Snitt antal medarbetare utveckling och förvaltning</b>				<b>8</b>

Kommunchef

Socialchef

Teknisk chef

Barn och utbildningschef

K	9	0	9
K	16	0	16
M	4	0	4
M	7	1	8

**GRUMS HYRESBOSTÄDER**

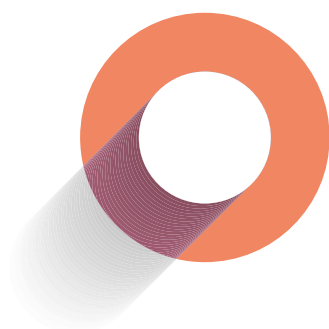
GHAB

M	9	0	9
---	---	---	---

Medelåldern är lägst inom individ och familj (43 år) och högst inom barn och utbildning gemensamt (58 år)

Medelålder  
kvinnor  
**48 år**

Medelålder  
män  
**46 år**



## REKRYTERINGSBEHOVET

Behovet att rekrytera uppstår dels till följd av pensionsavgångar och dels till följd av intern och extern rörlighet bland de anställda. Den interna och externa rörligheten kan arbetsgivaren påverka genom att vara en attraktiv arbetsgivare som bland annat erbjuder bra villkor, förmåner samt en trygg och utvecklande arbetsmiljö.

### Förväntade pensionsavgångar Grums kommun

<b>2022</b>	2023	2024	2025	2026	2027	2028
<b>11</b>	13	23	14	18	28	19

### Förväntade pensionsavgångar Grums Hyresbostäder AB

<b>2022</b>	2023	2024	2025	2026	2027	2028
<b>0</b>	1	0	0	0	0	1

Under de kommande sju åren har kommunen till följd av ovanstående pensionsavgångar behov av att rekryterarekrytera bland annat 36 undersköterskor, 5 boendestödare, 6 lokalvårdare, 6 förskollärare och 11 lärare.

### Medelålder tillsvidareanställda

	KVINNOR	MÄN	TOT
Förskola	45	32	45
Grundskola	50	45	49
Barn och utbildning gemensamt	56	60	58
<b>Totalt barn och utbildning</b>	<b>48</b>	<b>46</b>	<b>48</b>

Fastighet		57	57
Gata	41	48	47
Kost och lokalvård	48		48
Kultur och fritid	48	46	47
Samhällsbyggnad gemensamt	55	50	52
<b>Totalt samhällsbyggnad</b>	<b>48</b>	<b>49</b>	<b>48</b>

Arbetsmarknadsenhet	48	0	48
Omsorg om personer med funktionsvariation	49	52	49
Omsorg om individ och familj	44	43	44
Omsorg om äldre	47	33	46
Socialtjänst gemensamt	46	52	47
<b>Totalt socialtjänst</b>	<b>47</b>	<b>42</b>	<b>47</b>

<b>Utveckling och förvaltning</b>	<b>48</b>	<b>50</b>	<b>49</b>
-----------------------------------	-----------	-----------	-----------

<b>Totalt kommunen</b>	<b>48</b>	<b>46</b>	<b>47</b>
------------------------	-----------	-----------	-----------

<b>Grums Hyresbostäder AB</b>	<b>50</b>	<b>47</b>	<b>48</b>
-------------------------------	-----------	-----------	-----------

## STATISTIK SJUKFRÅNVARO

Redovisningen nedan utgår från SKR:s obligatoriska sjukfrånvarostatistik; det innebär att redovisningen innehåller sju nyckeltal där frånvaron redovisas i förhållande till ordinarie arbetstid.

I jämförelse med 2020 har sjukfrånvaron minskat, från 8,58 % till 7,79 %. Dock har totala sjukfrånvaron över 60 dagar ökat jämfört med tidigare år, från 30,32 % till 37,57 %.

## GRUMS KOMMUN

## Nyckeltal 1-7 enligt SKR:s nyckeltal i %

Sjukfrånvaro i % av ordinarie arbetstid (se respektive fotnot)	2020-01 - 2020-12				2021-01 - 2021-12			
	KVINNOR	MÄN	TOT	>60 DGR	KVINNOR	MÄN	TOT	>60 DGR
<29 år	8,13	3,59	7,04 <sup>5</sup>	13,90	7,33	4,03	6,36 <sup>5</sup>	11,33
30-49 år	7,30	7,08	7,25 <sup>6</sup>	24,87	6,91	4,34	6,41 <sup>6</sup>	32,76
>50 år	10,61	7,39	10,13 <sup>7</sup>	36,10	10,21	4,64	9,32 <sup>7</sup>	43,60
<b>Totalt</b>	<b>8,97<sup>3</sup></b>	<b>6,81<sup>4</sup></b>	<b>8,58<sup>1</sup></b>	<b>30,32<sup>2</sup></b>	<b>8,56<sup>3</sup></b>	<b>4,42<sup>4</sup></b>	<b>7,79<sup>1</sup></b>	<b>37,57<sup>2</sup></b>

1 Nyckeltal 1 = Total sjukfrånvarotid/sammanlagd ordinarie arbetstid

2 Nyckeltal 2 = Summa tid med långtidssjukfrånvaro (60 dagar eller mer)/total sjukfrånvarotid

3 Nyckeltal 3 = Summa sjukfrånvarotid för kvinnor/sammanlagd ordinarie arbetstid för kvinnor

4 Nyckeltal 4 = Summa sjukfrånvarotid för män/sammanlagd ordinarie arbetstid för män

5 Nyckeltal 5 = Summa sjukfrånvarotid i åldersgruppen 29 år och yngre/ sammanlagd ordinarie arbetstid i åldersgruppen

6 Nyckeltal 6 = Summa sjukfrånvarotid i åldersgruppen 30-49 år/ sammanlagd ordinarie arbetstid i åldersgruppen

7 Nyckeltal 7 = Summa sjukfrånvarotid i åldersgruppen 50 år eller äldre/ sammanlagd ordinarie arbetstid i åldersgruppen

## GRUMS HYRESBOSTÄDER AB

## Nyckeltal 1-7 enligt SKR:s nyckeltal i %

Sjukfrånvaro i % av ordinarie arbetstid (se respektive fotnot)	2020-01 - 2020-12				2021-01 - 2021-12			
	KVINNOR	MÄN	TOT	>60 DGR	KVINNOR	MÄN	TOT	>60 DGR
<29 år	0	0	0 <sup>5</sup>	0	0	0	0 <sup>5</sup>	0
30-49 år	3,58	0	0,87 <sup>6</sup>	0	2,17	0,10	0,51 <sup>6</sup>	0
>50 år	0,64	3,25	2,01 <sup>7</sup>	0	2,77	3,84	3,33 <sup>7</sup>	0
<b>Totalt</b>	<b>1,86<sup>3</sup></b>	<b>1,08<sup>4</sup></b>	<b>1,35<sup>1</sup></b>	<b>0<sup>2</sup></b>	<b>2,55<sup>3</sup></b>	<b>1,34<sup>4</sup></b>	<b>1,73<sup>1</sup></b>	<b>0<sup>2</sup></b>

1 Nyckeltal 1 = Total sjukfrånvarotid/sammanlagd ordinarie arbetstid

2 Nyckeltal 2 = Summa tid med långtidssjukfrånvaro (60 dagar eller mer)/total sjukfrånvarotid

3 Nyckeltal 3 = Summa sjukfrånvarotid för kvinnor/sammanlagd ordinarie arbetstid för kvinnor

4 Nyckeltal 4 = Summa sjukfrånvarotid för män/sammanlagd ordinarie arbetstid för män

5 Nyckeltal 5 = Summa sjukfrånvarotid i åldersgruppen 29 år och yngre/ sammanlagd ordinarie arbetstid i åldersgruppen

6 Nyckeltal 6 = Summa sjukfrånvarotid i åldersgruppen 30-49 år/ sammanlagd ordinarie arbetstid i åldersgruppen

7 Nyckeltal 7 = Summa sjukfrånvarotid i åldersgruppen 50 år eller äldre/ sammanlagd ordinarie arbetstid i åldersgruppen



## FÖRVALTNINGSBERÄTTELSE - VÄSENTLIGA PERSONALFÖRHÅLLANDEN

### Total sjukfrånvaro i % samt per kön

Total sjukfrånvarotid/sammanlagd ordinarie arbetstid

2020-01 - 2020-12

2021-01 - 2021-12

	KVINNOR	MÄN	TOT	KVINNOR	MÄN	TOT
<b>Totalt barn och utbildning</b>	<b>8,59</b>	<b>5,38</b>	<b>8,11</b>	<b>8,81</b>	<b>3,56</b>	<b>8,03</b>
Förskola	11,33	8,69	11,16	9,48	6,20	9,26
Grundskola	6,76	5,32	6,50	8,51	3,38	7,54
Barn och utbildning gemensamt	1,46	0	0,79	0,56	0	0,27
<b>Totalt samhällsbyggnad</b>	<b>9,43</b>	<b>7,82</b>	<b>8,83</b>	<b>7,24</b>	<b>6,61</b>	<b>7,01</b>
Fastighet	-	-	-	-	-	-
Gata	3,65	10,10	9,20	3,84	8,46	7,80
Kost och lokalvård	12,37	0	12,37	9,70	0	9,70
Kultur och fritid	3,94	2,90	3,80	2,44	4,47	2,67
Samhällsbyggnad gemensamt	0,18	0,29	0,24	0,19	0	0,10
<b>Totalt socialtjänst</b>	<b>9,83</b>	<b>7,94</b>	<b>9,59</b>	<b>9,41</b>	<b>4,12</b>	<b>8,67</b>
Arbetsmarknadsenhet	3,55	5,90	4,57	0,62	4,66	3,08
Omsorg om personer med funktionsvariation	7,23	15,94	8,24	8,31	7,85	8,26
Omsorg om individ och familj	4,50	8,68	5,58	7,80	2,61	6,58
Omsorg om äldre	12,44	5,05	12,13	11,23	3,36	10,72
Socialtjänst gemensamt	7,99	0,77	7,07	2,49	0,50	2,22
<b>Totalt utveckling och förvaltning</b>	<b>2,67</b>	<b>4,54</b>	<b>3,27</b>	<b>2,22</b>	<b>2,02</b>	<b>2,16</b>
Utveckling och förvaltning	2,67	4,54	3,27	2,22	2,02	2,16
<b>Totalt kommunen</b>	<b>8,97</b>	<b>6,81</b>	<b>8,58</b>	<b>8,56</b>	<b>4,42</b>	<b>7,79</b>
<b>Grums Hyresbostäder AB</b>	<b>1,86</b>	<b>1,08</b>	<b>1,35</b>	<b>2,55</b>	<b>1,34</b>	<b>1,73</b>

Funktioner med färre än fem medarbetare redovisas inte med hänsyn till medarbetarna. Liksom föregående år är de verksamheter som har den högsta sjukfrånvaron förskolan, kost och lokalvård och omsorg om äldre.

### Sjukfrånvarostatistik, kort-/långtidsfrånvaro i procent 2021-01 - 2021-12

Total sjukfrånvaro karens, dag 2-14, dag 15-28 samt dag 29- / total sjukfrånvaro

	KARENS	DAG 2-14	DAG 15-28	DAG 29 -
Förskola	1,99	41,20	5,57	51,24
Grundskola	2,08	24,23	4,86	68,83
Barn och utbildning gemensamt	20	80	0	0
<b>Totalt barn och utbildning</b>	<b>2,06</b>	<b>31,62</b>	<b>5,16</b>	<b>61,16</b>
Fastighet	-	-	-	-
Gata	2,04	32,56	2,59	62,81
Kost och lokalvård	2,05	25,41	6,25	66,29
Kultur och fritid	9,40	69,23	21,37	0
Samhällsbyggnad gemensamt	100	0	0	0
<b>Totalt samhällsbyggnad</b>	<b>2,58</b>	<b>30,66</b>	<b>5,77</b>	<b>60,99</b>
Arbetsmarknadsenhet	5,83	48,75	27,08	18,33
Omsorg om personer med funktionsvariation	2,90	19,97	8,10	69,03
Omsorg om individ och familj	2,35	18,73	0,62	78,30
Omsorg om äldre	1,64	21,14	4,05	73,17
Socialtjänst gemensamt	1,44	21,58	0	76,98
<b>Totalt socialtjänst</b>	<b>1,49</b>	<b>29,13</b>	<b>8,81</b>	<b>60,57</b>
Utveckling och förvaltning	2,31	29,42	2,45	65,83
<b>Totalt utveckling och förvaltning</b>	<b>2,31</b>	<b>29,42</b>	<b>2,45</b>	<b>65,83</b>
<b>Totalt kommunen</b>	<b>2,09</b> (1,92)	<b>25,61</b> (32,43)	<b>5,06</b> (7,27)	<b>67,24</b> (58,38)
<b>Grums Hyresbostäder AB</b>	<b>6,98</b>	<b>93,02</b>	<b>0</b>	<b>0</b>

I jämförelse med 2020 års resultat konstateras att andelen av den frånvaro som är mellan 14 till 28 dagar har minskat medan andelen som utgörs av 1 dags frånvaro respektive mer än 29 dagars frånvaro har ökat. Funktioner med färre än 5 medarbetare redovisas inte med hänsyn till medarbetarna.

Siffror inom parentes anger resultat totalt för kommunen 2020.



## LÖN

Orsaken till löneskillnaderna är flera, men den främsta orsaken är fortfarande att män och kvinnor i stor utsträckning arbetar med olika arbetsuppgifter som nationellt värderas olika. Inom de olika befattningsgrupperna är också antalet män i regel begränsat. Varje enskild lön hos det underrepresenterade könet väger därför tungt i statistiken. Detta påverkar medianlönen eftersom lönen är individuell och sammanhänger med bland annat erfarenhet, prestation, marknadsläge och rekryteringsförutsättningar. Handlingsplan utifrån analys av lönekartläggningen tas fram årligen för att åtgärda såväl sakliga som osakliga löneskillnader.

### GRUMS KOMMUN

#### Medel- och medianlön per kön

	2020-12-31			2021-12-31		
	KVINNOR	MÄN	KVINNOR I % AV MÄN	KVINNOR	MÄN	KVINNOR I % AV MÄN
Medellön	30 168	30 953	97,46 %	31 047	31 280	99,26 %
Medianlön	28 278	29 790	94,24 %	29 000	30 000	96,67 %

### GRUMS HYRESBOSTÄDER AB

#### Medel- och medianlön per kön

	2019-12-31			2020-12-31		
	KVINNOR	MÄN	KVINNOR I % AV MÄN	KVINNOR	MÄN	KVINNOR I % AV MÄN
Medellön	30 433	36 883	82,51 %	31 367	37 675	83,26 %
Medianlön	31 800	31 700	100,32 %	32 700	32 200	101,55 %

# Förväntad utveckling

Tack vare omfattande insatser i västvärldens länder för att dämpa pandemins påverkan på ekonomin så tror Sveriges Kommuner och Regioner (SKR) på en snabb ekonomisk återhämtning.

Pandemin är dock långt ifrån över och det är fortfarande svårt att avgöra hur samhällsekonomin påverkats och vilka de långsiktiga konsekvenserna kan bli.

Den stora osäkerheten kommer att göra det svårt planera långsiktigt och det kommer krävas snabba omställningar i de kommunala verksamheterna om smittspridningen åter behöver bromsas in. Under dessa omständigheter är det av extra stor vikt att man håller resultatmålet på 2,5 % av skatteintäkter och generella statsbidrag.

Ytterligare en stor osäkerhet har skapats av den militära konflikt som nyligen blossat upp mellan Ryssland och Ukraina. Hur detta kommer utveckla sig råder stor oro kring i västvärlden.

Ett omfattande arbete kommer att behöva göras för att se över den stora budgetavvikelsen omsorg om individ och familj haft de senaste åren för att se vilka anpassningar och åtgärder som behöver göras för att få en budget i balans.

En mer långsiktig planering och prioritering av större investeringsbehov för att se över finansiering och driftpåverkan kommer att behöva göras av kommunen.

# Finansiell redovisning

- 30 RESULTATRÄKNING
- 31 BALANSRÄKNING
- 32 KASSAFLÖDE
- 33 NOTER
- 42 RESULTATBUDGET
- 43 DRIFTREDOVISNING
- 44 INVESTERINGSREDOVISNING
- 46 VA-VERKSAMHETEN (VATTEN OCH AVLOPP)
- 53 REDOVISNINGSPRINCIPER
- 55 BEGREPPSFÖRKLARINGAR





## RESULTATRÄKNING

tkr	Not	Grums kommun			Sammanställd redovisning	
		Bokslut 2020	Budget 2021	Bokslut 2021	Bokslut 2020	Bokslut 2021
Verksamhetens intäkter	1	147 799	184 178	149 140	187 908	190 223
Verksamhetens kostnader	2	-685 199	-727 129	-703 566	-710 013	-729 430
Avskrivningar	3, 4	-14 303	-20 100	-31 835	-20 468	-37 974
<b>Verksamhetens nettokostnader</b>		<b>-551 703</b>	<b>-563 051</b>	<b>-586 261</b>	<b>-542 573</b>	<b>-577 181</b>
Skatteintäkter	5	410 641	419 198	431 058	410 641	431 058
Generellt statsbidrag och utjämning	6	164 912	163 037	175 594	164 912	175 594
<b>Verksamhetens resultat</b>		<b>23 850</b>	<b>19 184</b>	<b>20 391</b>	<b>32 980</b>	<b>29 471</b>
Finansiella intäkter	7	3 123	5 000	3 181	0	0
Finansiella kostnader	8	-6 100	-10 000	-6 144	-6 462	-6 337
<b>Resultat efter finansiella poster</b>		<b>20 873</b>	<b>14 184</b>	<b>17 428</b>	<b>26 518</b>	<b>23 134</b>
Extraordinära poster (netto)						
<b>Årets resultat</b>		<b>20 873</b>	<b>14 184</b>	<b>17 428</b>	<b>26 518</b>	<b>23 134</b>

## BALANSRÄKNING

tkr	Not	Grums kommun			Sammanställd redovisning		
		Bokslut 2020	Bokslut 2021	Förändring	Bokslut 2020	Bokslut 2021	Förändring
<b>Anläggningstillgångar</b>							
Fastigheter och anläggningar	9	352 093	333 654	-18 439	558 962	541 576	-17 386
Maskiner och inventarier	10	11 609	10 937	-672	13 237	12 364	-873
Finansiella anläggningstillgångar	11	205 760	205 760	0	7 569	7 354	-215
<b>Summa anläggningstillgångar</b>		<b>569 462</b>	<b>550 351</b>	<b>-19 111</b>	<b>579 768</b>	<b>561 294</b>	<b>-18 474</b>
<b>Omsättningstillgångar</b>							
Förråd	12	46	50	4	46	50	4
Kortfristiga fordringar	13	61 656	68 751	7 095	63 245	71 431	8 186
Likvida medel	14	71 103	78 426	7 323	102 221	116 592	14 371
<b>Summa omsättningstillgångar</b>		<b>132 805</b>	<b>147 227</b>	<b>14 422</b>	<b>165 512</b>	<b>188 073</b>	<b>22 561</b>
<b>SUMMA TILLGÅNGAR</b>		<b>702 267</b>	<b>697 578</b>	<b>-4 689</b>	<b>745 280</b>	<b>749 367</b>	<b>4 087</b>
<b>Eget kapital</b>							
Eget kapital	15	126 988	144 415	17 428	149 858	172 992	23 134
Därav årets resultat		20 873	17 428	-3 445	26 518	23 134	-3 384
<b>Avsättningar</b>							
Avsättningar för pensioner m.m.	16	12 326	12 982	656	12 397	13 045	648
<b>Skulder</b>							
Långfristiga skulder	17	448 000	428 184	-19 816	456 249	437 125	-19 124
Kortfristiga skulder	18	114 953	111 997	-2 956	126 776	126 205	-571
<b>Summa avsättningar och skulder</b>		<b>575 279</b>	<b>553 163</b>	<b>-22 116</b>	<b>595 422</b>	<b>576 375</b>	<b>-19 047</b>
<b>SUMMA EGET KAPITAL, AVSÄTTNINGAR OCH SKULDER</b>		<b>702 267</b>	<b>697 578</b>	<b>-4 689</b>	<b>745 280</b>	<b>749 367</b>	<b>4 087</b>
<b>Ansvarsförbindelser</b>							
Borgensåtagande	19	1 936	1 828	-108	1 936	1 828	-108
Borgensåtagande egna hem	20	6	3	-3	6	6	0
Pensionsskuld som inte upptagits i balansräkningen	21	181 569	177 121	-4 448	181 958	177 469	-4 489
Kapitaltäckningsgaranti Grums Hyresbostäder AB	21	0	0	0	0	0	0
Finansiell leasing	22	0	0	0	0	0	0

## KASSAFLÖDE

tkr	Not	Grums kommun		Sammanställd redovisning	
		Bokslut	Bokslut	Bokslut	Bokslut
		2020	2021	2020	2021
<b>DEN LÖPANDE VERKSAMHETEN</b>					
Årets resultat		20 873	17 428	26 519	23 134
Justering för av- och nedskrivningar		14 303	31 835	20 467	37 975
Justering för gjorda avsättningar		1 010	656	1 008	650
Justering för övriga ej likviditetspåverkande poster	24	6 712		6 712	
<i>Medel från verksamheten före förändring av rörelsekapital</i>		42 898	49 919	54 706	61 759
Ökning/minskning kortfristiga fordringar		-9 480	-7 095	-9 117	-7 898
Ökning/minskning förråd		7	-4	7	-4
Ökning/minskning kortfristiga skulder		4 114	-2 956	2 002	-860
<b>Kassaflöde från den löpande verksamheten</b>		<b>37 539</b>	<b>39 864</b>	<b>47 598</b>	<b>52 997</b>
<b>INVESTERINGSVERKSAMHETEN</b>					
Investering i materiella anläggningstillgångar	25	-29 829	-12 884	-30 868	-19 877
Försäljning av materiella anläggningstillgångar		1 918	159	1 918	159
Investering i finansiella anläggningstillgångar		0	0	0	0
Försäljning av finansiella anläggningstillgångar		0	0	0	0
Minskning av andra långfristiga fordringar		0	0	187	215
<b>Kassaflöde från investeringsverksamheten</b>		<b>-27 911</b>	<b>-12 725</b>	<b>-28 763</b>	<b>-19 503</b>
<b>FINANSIERINGSVERKSAMHETEN</b>					
Nyupptagna lån		20 000	0	20 000	693
Amortering av skuld		-5 000	-20 000	-5 090	-20 000
Ökning av långfristiga fordringar		0	184	0	184
Minskning av långfristiga fordringar		0	0	0	0
<b>Kassaflöde från finansieringsverksamheten</b>		<b>15 000</b>	<b>-19 816</b>	<b>14 910</b>	<b>-19 123</b>
<b>Årets kassaflöde</b>		<b>24 628</b>	<b>7 323</b>	<b>33 745</b>	<b>14 371</b>
Likvida medel vid årets början		46 475	71 103	68 476	102 221
Likvida medel vid årets slut		71 103	78 426	102 221	116 592



## NOTER

NOT 1 verksamhetens intäkter i tkr	kommunen		sammanställd redovisning	
År	2020	2021	2020	2021
Försäljningsintäkter	5 460	6 694	5 460	6 694
Taxor och avgifter	44 938	44 673	44 938	44 673
Hyror och arrenden	11 431	11 736	11 431	11 736
Bidrag och kostnadsersättningar från staten	77 659	76 415	77 659	76 415
EU-bidrag	1 167	936	1 167	936
Övriga bidrag	1 924	661	1 924	661
Försäljning av verksamhet och konsulttjänster	4 880	7 435	4 880	7 435
Realisationsvinster	283	538	283	538
Övriga intäkter	57	52	46 323	47 724
<b>Summa</b>	<b>147 799</b>	<b>149 140</b>	<b>194 065</b>	<b>196 812</b>
Avgår koncerninterna poster			-6157	-6589
<b>Summa</b>	<b>147 799</b>	<b>149 140</b>	<b>187 908</b>	<b>190 223</b>

NOT 2 verksamhetens kostnader i tkr	kommunen		sammanställd redovisning	
År	2020	2021	2020	2021
Löner och sociala avgifter	385 378	385 691	385 378	385 691
Pensionskostnader	35 195	33 143	35 195	33 143
Inköp av anläggnings- och underhållsmaterial	4 190	7 787	4 190	7 787
Bränsle, energi och vatten	14 228	14 846	14 228	14 846
Köp av huvudverksamhet	115 002	124 294	115 002	124 294
Lokal och markhyror	15 881	15 433	15 881	15 433
Övriga tjänster	9 047	11 628	9 047	11 628
Lämnade bidrag	35 279	35 923	35 279	35 923
Övriga kostnader	70 999	74 821	112 027	116 839
<b>Summa</b>	<b>685 199</b>	<b>703 566</b>	<b>726 227</b>	<b>745 584</b>
Avgår koncerninterna poster			-16 214	-16 154
<b>Summa</b>	<b>685 199</b>	<b>703 566</b>	<b>710 013</b>	<b>729 430</b>

## NOTER

NOT 3 avskrivningar i tkr	kommunen		sammanställd redovisning	
	2020	2021	2020	2021
År				
Avskrivning immateriella tillgångar	0	0	0	0
Avskrivning byggnader och anläggningar	11 809	14 860	17 283	20 525
Avskrivning maskiner och inventarier	2 494	3 571	3 185	4 045
Nedskrivning/återföring byggnader och anläggningar	0	13 404	0	13 404
<b>Summa</b>	<b>14 303</b>	<b>31 835</b>	<b>20 468</b>	<b>37 974</b>

Avskrivningarna utgörs av planenliga avskrivningar beräknade på tillgångarnas anskaffningsvärde med komponentindelning.

Avskrivningen påbörjas när en investering tas i bruk. För aktivering är grunden belopp över 25 tkr och en ekonomisk livslängd på minst tre år.

Sedan 2014 ska komponentredovisning av anläggningstillgångar tillämpas.

Grums kommun har successivt arbetat med sitt anläggningsregister för att få till komponentredovisningen.

För investeringar gjorda 2017 och framåt började komponenter läggas på alla nya anläggningar som registrerades och diskussioner fördes med chefer för tekniska, gata och fastighet för att få till en bra komponentlista med tillhörande avskrivningstider.

Under 2020 har komponenter lagts till på de befintliga anläggningarna som finns i anläggningsregistret. Där det har kunnat konstateras vad investeringen har gällt så har lämplig komponent lagts till och avskrivningstid har höjts till rekommenderad tid.

Där avskrivningstiden har varit högre än rekommenderad tid har däremot inga sänkningar gjorts eftersom redovisningsprogrammet inte skulle klara av att hantera detta enligt bedömningar av konsult för redovisningsprogrammet.

Där inga ledtrådar har getts till vad investeringen avser har vi på fastigheterna gjort bedömningen att vald komponent blir "byggnadsstomme".

NOT 4 jämförelsestörande poster i tkr	kommunen		sammanställd redovisning	
	2020	2021	2020	2021
År				
<b>Slottsbrons skola</b>				
Försäkringsersättning	0	916	0	916
Nedskrivning	0	-3 544	0	-3 544
Övriga kostnader	0	-916	0	-916
<b>Bad och sporthall</b>				
Nedskrivning	0	-9 860	0	-9 860
<b>Summa</b>	<b>0</b>	<b>-13 404</b>	<b>0</b>	<b>-13 404</b>

Slottsbrons förskola brann ner i juni 2021. Byggnaden kommer att byggas upp igen.

För skadan har hittills en försäkringsersättning på 916 tkr betalats ut. Skolan med inventarier hade ett bokfört värde på 3 544 tkr. Övriga kostnader avser rivning och sanering samt kostnader för tillfälliga ersättningslokaler.

Simbassängen i bad och sporthallen har vid besiktning av extern konsult bedömts ha stora brister som kräver åtgärder inom kort. Nedskrivning har gjorts för badhusdelen med anledning av detta.

## NOTER

NOT 5 skatteintäkter i tkr	kommunen		sammanställd redovisning	
År	2020	2021	2020	2021
Preliminär kommunalskatt	418 850	418 864	418 850	418 864
Preliminär slutavräkning innevarande år	-8 667	10 322	-8 667	10 322
Slutavräkningsdifferens föregående år	0	1 492	0	1 492
Mellankommunal kostnadsutjämning	458	380	458	380
Övriga skatter	0	0	0	0
<b>Summa</b>	<b>410 641</b>	<b>431 058</b>	<b>410 641</b>	<b>431 058</b>

NOT 6 generella statsbidrag i tkr	kommunen		sammanställd redovisning	
År	2020	2021	2020	2021
Inkomstutjämning	110 781	112 619	110 781	112 619
Kostnadsutjämning	6 497	7 340	6 497	7 340
Regleringsbidrag	9 250	26 844	9 250	26 844
Kommunal fastighetsavgift	17 651	21 840	17 651	21 840
Bidrag för LSS-utjämning	700	1 355	700	1 355
Övriga bidrag i utjämningsystemet	0	0	0	0
Övriga generella bidrag från staten	20 033	5 596	20 033	5 596
<b>Summa</b>	<b>164 912</b>	<b>175 594</b>	<b>164 912</b>	<b>175 594</b>

NOT 7 finansiella intäkter i tkr	kommunen		sammanställd redovisning	
År	2020	2021	2020	2021
Räntor på likvida medel	0	0	0	0
Räntor utlämnade lån	2 701	2 921	2 701	2 921
Övr finansiella intäkter	422	260	453	309
<b>Summa</b>	<b>3 123</b>	<b>3 181</b>	<b>3 154</b>	<b>3 230</b>
Avgår koncerninterna poster			-3 154	-3 230
<b>Summa</b>	<b>3 123</b>	<b>3 181</b>	<b>0</b>	<b>0</b>

NOT 8 finansiella kostnader i tkr	kommunen		sammanställd redovisning	
År	2020	2021	2020	2021
Räntor på anläggningslån	5 792	5 842	8 946	9 209
Ränta på pensionsskuld	48	52	48	52
Förlust av finansiella anl tillg	0	0	0	0
Övriga finansiella kostnader	260	250	622	443
<b>Summa</b>	<b>6 100</b>	<b>6 144</b>	<b>9 616</b>	<b>9 704</b>
Avgår koncerninterna poster			-3 154	-3 367
<b>Summa</b>	<b>6 100</b>	<b>6 144</b>	<b>6 462</b>	<b>6 337</b>

## NOTER

NOT 9 fastigheter och anläggningar i tkr	kommunen		sammanställd redovisning	
	2020	2021	2020	2021
<b>Genomsnittlig nyttjandeperiod är 46 år</b>				
Tillgångarnas anskaffningsvärde	677 195	702 382	974 075	1 001 480
Tillkommande och avgående tillgångar	26 088	9 825	27 096	16 916
Överföringar	0	0	0	0
Årets avskrivningar	-11 809	-14 860	-17 283	-20 527
Årets nedskrivningar	0	-13 404	0	-13 404
Årets uppskrivningar	0	0	0	0
Omklassificeringar	3 262	0	4 843	0
Ackumulerade avskrivningar	-342 643	-350 289	-432 000	-445 120
Ackumulerade nedskrivningar	0	0	-10 082	-10 082
Ackumulerade uppskrivningar	0	0	12 313	12 313
<b>Summa</b>	<b>352 093</b>	<b>333 654</b>	<b>558 962</b>	<b>541 576</b>
<b>Användningsområde</b>				
Markreserv	3 834	3 675		
Verksamhetsfastigheter	217 329	201 528		
varav pågående	0	4 990		
Fastigheter för affärsverksamhet	76 486	75 932		
varav pågående	293	506		
Publika fastigheter	54 308	52 392		
varav pågående	1 164	81		
Fastigheter för annan verksamhet	136	127		
varav pågående	0	0		
<b>Summa</b>	<b>352 093</b>	<b>333 654</b>	<b>0</b>	<b>0</b>

NOT 10 maskiner och inventarier i tkr	kommunen		sammanställd redovisning	
	2020	2021	2020	2021
<b>Genomsnittlig nyttjandeperiod är 16 år</b>				
Tillgångarnas anskaffningsvärde	67 132	40 383	73 212	46 591
Tillkommande och avgående tillgångar	1 822	2 899	1 972	3 173
Överföringar	0	0	0	0
Årets avskrivningar	-2 495	-3 571	-3 018	-4 046
Årets nedskrivningar	0	0	0	0
Omklassificeringar	-3 262	0	-3 262	0
Ackumulerade avskrivningar	-51 588	-28 774	-55 667	-33 354
Ackumulerade nedskrivningar	0	0	0	0
<b>Summa</b>	<b>11 609</b>	<b>10 937</b>	<b>13 237</b>	<b>12 364</b>

## NOTER

NOT 11 finansiella anläggningstillgångar	kommunen		sammanställd redovisning	
	2020	2021	2020	2021
<i>Långfristiga fordringar</i>				
Grums Hyresbostäder AB	140 500	140 500		
Stiftelsen Grums hyresbostäder	49 500	49 500	2 731	2 516
Kommuninvest	1 500	1 500	1 500	1 500
<i>Aktier &amp; andelar</i>				
Aktier & andelar	3 338	3 338	3 338	3 338
Grundfondskapital koncern	922	922		
Aktier i koncern	10 000	10 000		
<b>Summa</b>	<b>205 760</b>	<b>205 760</b>	<b>7 569</b>	<b>7 354</b>

NOT 12 förråd i tkr	kommunen		sammanställd redovisning	
	2020	2021	2020	2021
Förråd simhall	46	50	46	50
<b>Summa</b>	<b>46</b>	<b>50</b>	<b>46</b>	<b>50</b>

NOT 13 kortfristiga fordringar i tkr	kommunen		sammanställd redovisning	
	2020	2021	2020	2021
Mervärdesskatt	1 943	5 323	1 943	5 323
Fakturafordringar	5 078	5 644	5 078	5 644
Utgiftsförskott/inkomstrest	26 075	40 805	26 075	40 805
Statsbidragsfordran	7 327	2 265	7 327	2 265
Avräkning va-verksamheten	7 103	7 335	7 103	7 335
Skattekonto	1 061	0	1 061	0
Övrigt	13 069	7 379	14 947	10 264
<b>Summa</b>	<b>61 656</b>	<b>68 751</b>	<b>63 534</b>	<b>71 636</b>
Avgår koncerninterna poster			-289	-205
<b>Summa</b>	<b>61 656</b>	<b>68 751</b>	<b>63 245</b>	<b>71 431</b>

NOT 14 likvida medel i tkr	kommunen		sammanställd redovisning	
	2020	2021	2020	2021
Kassa, PG, BG	71 103	78 426	102 221	116 592
<b>Summa</b>	<b>71 103</b>	<b>78 426</b>	<b>102 221</b>	<b>116 592</b>

## NOTER

NOT 15 eget kapital i tkr	kommunen		sammanställd redovisning	
År	2020	2021	2020	2021
Ingående eget kapital	99 403	126 988	116 628	149 858
Justering eget kapital VA verksamheten	6 712	0	6 712	0
<b>Årets resultat</b>	<b>20 873</b>	<b>17 428</b>	<b>26 518</b>	<b>23 134</b>
varav resultatutjämningsreserv ökning+/minskning-	5 000	5 000	5 000	5 000
<b>Summa</b>	<b>126 988</b>	<b>144 415</b>	<b>149 858</b>	<b>172 992</b>

VA-verksamheten bröts ut från eget kapital 2020 för att särredovisas, se även not 13.

NOT 16 avsättningar i tkr	kommunen		sammanställd redovisning	
År	2020	2021	2020	2021
Summa ingående avsättning	4 570	5 029	4 570	5 029
Summa ingående avsättning förtroendevalda	352	545	352	545
Nya förpliktelser under året	1 036	759	1 093	809
Varav				
<i>Nyintjänad pension</i>	900	74	900	74
<i>Ränte och basbeloppsuppräknig</i>	140	93	140	93
<i>Ändring av försäkringstekniska grunder</i>	0	551	0	551
<i>Pension till efterlevande</i>	0	72	0	72
<i>Övrig post</i>	-4	-31	53	19
Årets utbetalningar	-384	-392	-384	-392
<b>Summa pensioner</b>	<b>5 574</b>	<b>5 941</b>	<b>5 631</b>	<b>5 991</b>
Särskild löneskatt	1 352	1 441	1 366	1 454
<b>Summa utgående avsättning</b>	<b>6 926</b>	<b>7 382</b>	<b>6 997</b>	<b>7 445</b>
Aktualiseringsgrad	97	97		
<b>Specifikation till pensioner</b>				
Särskild avtalspension/ålderspension	0		0	
Förmånsbestämd/kompl pension	0		0	
Ålderspension	5 545	5 934	5 602	5 984
Pension till efterlevande	29	7	29	7
<b>Summa pensioner</b>	<b>5 574</b>	<b>5 941</b>	<b>5 631</b>	<b>5 991</b>
Löneskatt	1 352	1 441	1 366	1 454
<b>Summa avsatt till pensioner</b>	<b>6 926</b>	<b>7 382</b>	<b>6 997</b>	<b>7 445</b>
Utöver avsättningar till pensioner innehåller förpliktelsen en försäkring där kapitalet uppgår till 26 645 tkr. Till försäkringen hör en överskottsfond som uppgår till 1 081 tkr.				
<b>Övriga avsättningar</b>				
Återställning deponier	5 400	5 600	5 400	5 600
Summa	5 400	5 600	5 400	5 600
<b>Total summa avsättningar</b>	<b>12 326</b>	<b>12 982</b>	<b>12 397</b>	<b>13 045</b>

## NOTER

NOT 17 långfristiga skulder i tkr	kommunen		sammanställd redovisning	
	2020	2021	2020	2021
År				
Ingående skuld	433 000	448 000	439 250	454 250
Nya lån	20 000	0	20 000	0
Amorteringar	-5 000	-20 000	-5 000	-20 000
Investeringsfond	0	0	1 999	2 691
Skuld offentliga bidrag investeringar	0	184	0	184
<b>Summa</b>	<b>448 000</b>	<b>428 184</b>	<b>456 249</b>	<b>437 125</b>

De långfristiga skulderna är föremål för risker/möjligheter vid förändringar av marknadsräntorna. För att hantera dessa risker/möjligheter används finansiella derivatinstrument, s.k. ränteswapar. På detta sätt kan räntebindningen och kapitalbindningen hanteras med full flexibilitet. Förutsättningar skapas för att, när som helst, förändra räntebindningstiden och bättre möta förändringar på räntemarknaden. Riktlinjer och ramar för riskhanteringen är fastlagda i en av styrelsen beslutad finanspolicy.

Per bokslutsdagen finns derivatavtal som totalt uppgår till 220 mkr (380) varav 0 mkr (190) är forwardswapar. Den genomsnittliga räntebindningstiden för den totala skuldportföljen uppgår till 3,59 år (3,29) och den genomsnittliga effektiva räntan uppgår till 0,49% (1,29). Marknadsvärdet på derivatavtalen uppgår till -0,4 mkr (-11,0).

Marknadsvärdet representerar den kostnad/intäkt som skulle uppstå om man avslutar avtalen i förtid. Analogt skulle motsvarande marknadsvärde (s.k. ränteskillnadsersättning) uppstå om man istället valt att använda långa räntebindningar på de enskilda lånen. Om respektive ränteswapavtal kvarstår t.o.m. sitt slutförfalldatum så kommer undervärdet/övervärdet att löpande elimineras.

Så kallad "Säkringsredovisning" tillämpas avseende derivat, bland annat innebärande att värdeförändringar i derivatavtal inte redovisas över resultaträkningen. Det ska finnas en ekonomisk relation mellan säkringsinstrumentet och den säkrade posten. Säkringsförhållandet ska vara effektivt och dokumenteras när säkring ingås. Uppföljning av ekonomisk relation och effektivitet sker löpande via rutiner för finansiell rapportering. Särskild dokumentation är upprättad som bl.a. fastlägger strategier och mål för riskhanteringen.

Nedan framgår de långfristiga skuldernas förfalloprofil, mkr, (inklusive ränteswapar) avseende räntebindningen.

Belopp i tkr	kommunen		sammanställd redovisning	
	2020	2021	2020	2021
<b>Specifikation räntekostnader långfristiga skulder</b>				
Räntekostnad lån utan derivat	585	252	1 038	471
Räntekostnad lån med derivat	2 553	2 213	5 106	4 287

**Inkluderar registrerade lån och derivat. Realiserade resultat och dylikt ingår ej.**

Belopp i tkr	kommunen		sammanställd redovisning	
	2020	2021	2020	2021
Inom 0-1 år	163 000	113 000	258 000	208 000
Inom 1-2 år	0	0	0	0
Inom 2-3 år	0	0	0	0
Inom 3-4 år	0	0	0	0
Inom 4-5 år	0	0	0	0
Inom 5-6 år	0	25 000	0	50 000
Inom 6-7 år	25 000	30 000	50 000	60 000
Inom 7-8 år	30 000	40 000	60 000	80 000
Inom 8-9 år	40 000	30 000	80 000	30 000
Inom 9-10 år	0	0	0	0
<b>Summa</b>	<b>258 000</b>	<b>238 000</b>	<b>448 000</b>	<b>428 000</b>

\*6 250 tkr avser skuld som finns hos Karlstad-Grums Vattenverksförbund

Kommunen agerar internbank åt bolagen i koncernen; Grums Hyresbostäder AB och Stiftelsen Grums Hyresbostäder. I ovanstående tabell ingår inte Karlstad-Grums Vattenverksförbund som har en långfristig skuld till Karlstad kommun. Tabellen ovan visar hur resultatet påverkats med eller utan derivat.

## NOTER

NOT 18 kortfristiga skulder i tkr	kommunen		sammanställd redovisning	
År	2020	2021	2020	2021
Leverantörsskuld	15 862	22 990	15 862	22 990
Semesterlöneskuld	23 363	23 751	23 363	23 751
Uppl pensioner avg best del	12 119	11 721	12 119	11 721
Uppl löneskatt pensioner	16 812	9 750	16 812	9 750
Utgiftsrest/inkomstförskott	28 129	23 448	28 129	23 448
Arbetsgivareavgift	8 082	7 309	8 082	7 309
Anställdas skatter	6 842	6 115	6 842	6 115
Avräkning avfallsverksamheten	147	1 447	147	1 447
Övrigt	3 597	5 466	65 209	19 879
<b>Summa</b>	<b>114 953</b>	<b>111 997</b>	<b>176 565</b>	<b>126 410</b>
Avgår koncerninterna poster			-49 789	-205
<b>Summa</b>	<b>114 953</b>	<b>111 997</b>	<b>126 776</b>	<b>126 205</b>

NOT 19 borgensåtaganden i tkr	kommunen		sammanställd redovisning	
År	2020	2021	2020	2021
Fastighetsbolag	304	301	304	301
Folketshusföreningar	0	0	0	0
Bygdegårdsföreningar	1 150	1 050	1 150	1 050
Övriga	482	477	482	477
<b>Summa</b>	<b>1 936</b>	<b>1 828</b>	<b>1 936</b>	<b>1 828</b>

Grums kommun har i september 1995 ingått en solidarisk borgen såsom för egen skuld för Kommuninvest i Sverige AB:s samtliga nuvarande och framtida förpliktelse. Samtliga 288 kommuner som per den 31 december 2020 var medlemmar i Kommuninvest har ingått likalydande borgensförbindelser. Mellan samtliga medlemmar i Kommuninvest ekonomisk förening har ingåtts ett regressavtal som reglerar fördelningen av ansvaret mellan medlemskommunerna vid ett eventuellt ianspråktagande av ovan nämnd borgensförbindelse.

Enligt regressavtalet ska ansvaret fördelas dels i förhållande till storleken på de medel som respektive medlemskommun lånat av Kommuninvest i Sverige AB, dels i förhållande till storleken på medlemskommunernas respektive insatskapital i Kommuninvest ekonomisk förening. Vid en uppskattning av den finansiella effekten av Grums kommuns ansvar enligt ovan nämnd borgensförbindelse, kan noteras att per 2021-12-31 uppgick Kommuninvest i Sverige AB:s totala förpliktelse till 510 966 139 tkr och totala tillgångar till 518 679 716 tkr. Kommunens andel av de totala förpliktelseorna uppgick till 480 625 tkr och andelen av de totala tillgångarna uppgick till 487 614 tkr.

**NOT 20 borgensåtagande egna hem**

Avser bostadsfinansiering via statliga lån.



NOTER

NOT 21 pensionskuld som inte tagits upp i balansräkningen	kommunen		sammanställd redovisning	
År	2020	2021	2020	2021
Ingående balans ansvarsförbindelse	150 564	146 120	150 953	146 468
Aktualisering	0	0	0	0
Ränteuppräknig	1 101	1 071	1 101	1 071
Basbeloppsuppräknig	3 369	1 477	3 369	1 477
Ändringar av försäkringstekniska grunder	0	3 653	0	3 653
Övrig post	441	-936	441	-936
Utbetalningar	-9 356	-8 844	-9 356	-8 844
<b>Utgående balans ansvarsförbindelse</b>	<b>146 120</b>	<b>142 541</b>	<b>146 509</b>	<b>142 889</b>
Löneskatt	35 449	34 580	35 449	34 580
<b>Summa</b>	<b>181 569</b>	<b>177 121</b>	<b>181 958</b>	<b>177 469</b>

NOT 22 kapitaltäckningsgaranti GHAB

Grums kommunfullmäktige beslutade 2010-06-17 § 42 att, som ägare till Grums Hyresbostäder AB förbinda sig att genom tillskott svara för att bolagets egna kapital vid varje tillfälle minst uppgår till det registrerade aktiekapitalet.

NOT 23 finansiell leasing

Finansiella leasingavtal saknas. Leasingavgifter avseende kontorsmaskiner och personbilar klassas som operationella leasingavtal.

NOT 24 justering för övriga ej likviditetspåverkande poster i tkr	kommunen		sammanställd redovisning	
År	2020	2021	2020	2021
Justering eget kapital	-6 712	0	-6 712	0
Kortfristig fordran/avräkning VA-verksamheten	6 712	0	6 712	0
<b>Summa</b>	<b>0</b>	<b>0</b>	<b>0</b>	<b>0</b>

VA-verksamheten bryts ut från eget kapital för att särredovisas som en kortfristig fordran.

NOT 25 nettoinvesteringar i tkr	kommunen		sammanställd redovisning	
År	2020	2021	2020	2021
Bruttoinvesteringar	30 532	12 884	31 571	19 877
Investeringsbidrag	-703	0	-703	0
<b>Summa</b>	<b>29 829</b>	<b>12 884</b>	<b>30 868</b>	<b>19 877</b>

NOT 26 upplysning om upprättade särredovisningar

VA-redovisning. Upprättade särredovisningar finns tillgängliga i kommunens årsredovisning på [grums.se/ekonomi](http://grums.se/ekonomi)  
Lagstiftning: Lag om allmänna vattentjänster

NOT 27 upplysningar om kostnader för räkenskapsrevision	kommunen		sammanställd redovisning	
År	2020	2021	2020	2021
Revisionskostnad granskning årsredovisning och delårsrapport	65	70	110	184
<b>Summa</b>	<b>65</b>	<b>70</b>	<b>110</b>	<b>184</b>

## RESULTATBUDGET

År, tkr	Budget 2020	Budget 2021	Bokslut 2021	Avvikelse 2021
Verksamheternas nettokostnad	-562 260	-566 951	-588 892	-21 941
Finansförvaltningens övriga nettokostnader	24 861	24 000	34 466	10 466
Avskrivningar	-14 304	-20 100	-31 835	-11 735
<b>Verksamhetens nettokostnader</b>	<b>-551 703</b>	<b>-563 051</b>	<b>-586 261</b>	<b>-23 210</b>
Skatteintäkter	410 641	419 198	431 058	11 860
Generella statsbidrag och utjämning	164 912	163 037	175 594	12 557
<b>Verksamhetens resultat</b>	<b>23 850</b>	<b>19 184</b>	<b>20 391</b>	<b>1 207</b>
Finansiella intäkter	3 123	5 000	3 181	-1 819
Finansiella kostnader	-6 100	-10 000	-6 144	3 856
<b>Resultat efter finansiella poster</b>	<b>20 873</b>	<b>14 184</b>	<b>17 428</b>	<b>3 244</b>
<b>Årets resultat</b>	<b>20 873</b>	<b>14 184</b>	<b>17 428</b>	<b>3 244</b>
Avvikelse (-) sämre (+) bättre				
Nettokostnadsandel	93	93	91	-2
Resultatandel i % av skatt och statsbidrag	3,6	2,4	2,9	0,4

## Avvikelseförklaringar

Inom verksamheterna var den enskilt största avvikelserna institutionsplaceringar inom omsorg om individ och familj. Mer om detta och övriga avvikelser i verksamheterna framgår under avsnittet verksamhetsuppföljningar.

Finansförvaltningen hade en positiv avvikelse för intäkter som främst berodde på kompensation för höga sjuklönekostnader med anledning av coronapandemin samt omprövning av moms för åren 2017-2019. Utöver detta hade även finansförvaltningen en positiv avvikelse för sina kostnader för pensioner samt personalomkostnader och interna transaktioner.

Avskrivningarna blev dyrare under året då en utrangering gjordes av anläggningen i Slottsbron som totalförstördes i en anlagd brand. En nedskrivning gjordes även för badhusanläggningen då bassängen har stora brister enligt en extern besiktning.

Största avvikelserna under året blev för skatteintäkterna där skatteunderlaget blev starkare än vad Sveriges Kommuner och Regioner förväntat sig i sina prognoser. Även de generella statsbidragen blev större än budgeterat med anledning av fortsatt extra stöd till följd av covid-19. Två statsbidrag som tidigare varit riktade skulle bokföras som generella enligt en omklassificering av Rådet för Kommunal Redovisning (RKR) vilket också bidrog till en positiv avvikelse mot budget för de generella statsbidragen men samtidigt motsvarande negativa avvikelser inom verksamheterna där de tidigare bokförts som riktade statsbidrag.

Finansnettot blev 2 mkr lägre än budgeterat då fortsatt låga räntor gällde under året.


**DRIFTREDOVISNING**

tkr	Netto	Intäkter	Kostnader	Netto	Budget	Avvikelse
	2020	2021	2021	2021	2021	2021
Politisk verksamhet	2 965	-	3 134	3 134	3 118	-16
Revision	506	-	517	517	528	11
Valnämnd	-	-	-	-	-	-
Gemensam överförmyndarnämnd	1 442	-	1 607	1 607	1 700	93
Utveckling och förvaltning	50 018	6 342	60 993	54 651	56 092	1 441
Förskola	59 041	6 522	67 330	60 808	59 060	-1 748
Grundskola	122 849	14 858	142 943	128 085	127 546	-539
Gymnasieutbildning	39 282	1 095	41 706	40 611	40 888	277
Vuxenutbildning	4 393	1 955	6 054	4 099	4 423	324
Socialtjänst övergripande	4 490	1 154	16 171	15 017	14 690	-327
Omsorg om äldre	116 883	26 411	143 609	117 198	113 265	-3 933
Omsorg om personer med funktionsvariation	51 039	36 195	82 576	46 381	47 712	1 331
Omsorg om individ och familj	66 057	10 107	79 741	69 634	50 597	-19 037
Samhällsbyggnad övergripande	-987	3 063	3 916	853	1 362	509
Kultur och fritid	21 264	2 973	23 538	20 565	20 574	9
Kost och lokalvård	1 365	22 642	22 754	112	193	81
Fastighet	593	44 181	46 703	2 522	2 725	203
Gata	21 060	51 243	74 341	23 098	22 478	-620
<b>Summa</b>	<b>562 260</b>	<b>228 741</b>	<b>817 633</b>	<b>588 892</b>	<b>566 951</b>	<b>-21 941</b>

Avvikelseförklaringar framgår i respektive verksamhetsbeskrivning under avsnittet verksamhetsuppföljningar.

## INVESTERINGSREDOVISNING

tkr	Utfall 2021	Budget 2021	Avvikelse 2021
<b>Sektor barn och utbildning</b>			
Markiser Jättestenskolan	69	250	181
Skolmöbler, inventarier Jättestenskolan	173	80	-93
Skolmöbler F-3	8	50	42
Förskola utemiljö, möbler	190	200	10
<b>Summa barn och utbildning</b>	<b>440</b>	<b>580</b>	<b>140</b>
<b>Sektor socialtjänst</b>			
Taklyft Edsholm äldreboende	13	26	13
Möbler Järpegatan äldreboende	25	25	-
Möbler planerare hemtjänsten	30	30	-
Vårdsängar särskilt boende/Linden	180	204	24
Möbler hemtjänsten	40	40	-
Larm Linden	180	180	-
Tieto moduler, omsorg om individ och familj	105	105	-
Inventarier Hotellgatan	-	70	70
<b>Summa socialtjänst</b>	<b>573</b>	<b>680</b>	<b>107</b>
<b>Sektor samhällsbyggnad</b>			
Städmaskin	100	100	-
Investering sporthall	136	500	364
Utemiljö skolgårdar	233	250	17
Energiinvesteringar	350	350	-
Jättestenskolans kök	4 853	7 800	2 947
Edsholm äldreboende frikyla	349	400	51
Beläggning	369	357	-12
Vägbelysning	203	100	-103
Bangård	750	782	32
Hållplats Sveag/Björknäsg	51	790	739
GC-väg Grums-Vålberg	-	750	750
Lindövägen förprojektering	103	250	147
VA-sanering Malöga	884	3 206	2 322
Åtgärd avloppsreningsverk	713	896	183
Uttagsrätter dricksvatten	17	300	283
VA-sanering 2021	972	1 500	528
Traktor	596	600	4
Verksamhetsbil VA	-	300	300
Källsortering matavfall	-	2 000	2 000
<b>Summa samhällsbyggnad</b>	<b>10 679</b>	<b>21 231</b>	<b>10 552</b>
<b>Summa totalt</b>	<b>11 692</b>	<b>22 491</b>	<b>10 799</b>

Avvikelseförklaringar framgår i respektive verksamhetsbeskrivning under avsnittet verksamhetsuppföljningar.



## AVSLUTADE INVESTERINGSPROJEKT

tkr	Utfall 2019	Utfall 2020	Utfall 2021	Total kostnad	Total budget	Avvikelse
<b>Samhällsbyggnad</b>						
Bangård	844	373	751	1 968	2 000	32
Hållplats Sveag/Björknäsg	-	845	51	896	1 635	739
<b>Summa samhällsbyggnad</b>	<b>844</b>	<b>1 218</b>	<b>802</b>	<b>2 864</b>	<b>3 635</b>	<b>771</b>
<b>Summa totalt</b>	<b>844</b>	<b>1 218</b>	<b>802</b>	<b>2 864</b>	<b>3 635</b>	<b>771</b>

## PÅGÅENDE INVESTERINGSPROJEKT

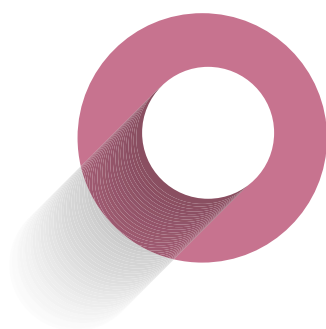
tkr	Utfall 2020	Utfall 2021	Total kostnad	Total budget	Avvikelse
<b>Samhällsbyggnad</b>					
Avloppsreningsverk	727	713	1 440	1 622	182
VA-sanering Malöga	294	884	1 178	3 500	2 322
Bad- och sporthall	-	136	136	500	364
Jättestenskolans kök	-	4 854	4 854	7 800	2 946
Uttagsrätter dricksvatten	-	18	18	300	282
Lindövägen	-	103	103	250	147
<b>Summa samhällsbyggnad</b>	<b>1 021</b>	<b>6 708</b>	<b>7 729</b>	<b>13 972</b>	<b>6 243</b>
<b>Summa total</b>	<b>1 021</b>	<b>6 708</b>	<b>7 729</b>	<b>13 972</b>	<b>6 243</b>

# VA-verksamheten (vatten och avlopp)

Enligt Vattentjänstlagens 50 § ska alla kommunala VA-huvudmän årligen upprätta en särredovisning för sin verksamhet.

# 2 500

abonnenter får sitt  
dricksvatten från  
Grums kommun



## VA-VERKSAMHETEN

Syftet med särredovisningen är att det ska kunna gå att se att självkostnadsprincipen tillämpas och att inga överuttag sker av taxekollektivet.

Redovisningen ska omfatta resultat- och balansräkning och innehåller dessutom noter och andra faktauppgifter. Balansräkningen bygger på att det egna kapitalet var noll i januari 2006 och att låneskulden baseras på anläggningstillgångarnas värde.

## FÖRVALTNINGSBERÄTTELSE

Grums kommuns vatten- och avloppsverksamhet (VA) ansvarar för viss produktionen men främst distribution av dricksvatten, avledning och rening av avloppsvatten samt drift, underhåll och förnyelse av va-anläggningar inom fastställda verksamhetsområden.

Grums kommun distribuerar dricksvatten och renat avloppsvatten för cirka 2 500 abonnenter. Den största mängden dricksvatten hämtas från Karlstad-Grums vattenverksförbund men även tre mindre grundvattenkällor används för produktion av dricksvatten. Avloppsvatten renas i ett stort och tre mindre avloppsreningsverk.

VA-systemet sammanbinds av cirka 15 mil vattenledningar, 11 mil avloppsledningar och 8 mil dagvattenledningar samt 47 pumpstationer.

VA-verksamheten är organisatoriskt en del av sektor samhällsbyggnad och verksamheten drivs av område gata. Inom område gata är fem VA-tekniker anställda för att utföra praktiskt arbete.

För planering, administration och arbetsledning finns fem personer; områdeschef gata, arbetsledare gata/VA, samordnare gata, administratör gata samt planingenjör.



### Fakta VA-verksamheten

<b>Anläggningar</b>	<b>2017</b>	<b>2018</b>	<b>2019</b>	<b>2020</b>	<b>2021</b>
Vattenverk (st)	3	3	3	3	3
Avloppsreningsverk (st)	4	4	4	4	4
Avloppspumpstationer (st)	43	43	47	47	47
Tryckstegringsstationer (st)	1	1	1	1	1
Vattentorn (st)	3	3	3	3	3
Vattenledningar ca (mil)	15,5	15,5	15,6	15,7	15,7
Spillvattenledningar ca (mil)	11,3	11,4	11,5	11,5	11,5
Dagvattenledningar ca (mil)	7,6	7,7	7,8	7,8	8
<b>Abonnenter</b> ca (st)	2 500	2 500	2 500	2 500	2 500
<b>Produktion</b>					
Inköp av vatten (kbm)	653 094	760 964	752 464	730 627	730 752
Egenproducerat vatten ca (kbm)	500	500	500	500	500
Försäljning vatten (kbm)	494 172	522 798	528 273	504 266	482 001
Antal vattenläckor (st)	21	12	32	32	26
Antal avloppsstopp (st)	19	10	12	12	17
<b>Taxa</b>					
Fast avgift (kr/år inkl moms)	3 373	3 444	3 506	3 512	3 865
Vatten och avlopp kr/kbm inkl moms	23,61	24,38	25,13	25,60	26,50



## VIKTIGA HÄNDELSER UNDER ÅRET

- Det har inte förekommit några större driftproblem eller omfattande vattenläckor på ledningsnätet, endast ett 30-tal mindre läckor.
- Inga händelser inom VA-verksamheten som inneburit skadeersättning till fastighetsägare har inträffat under året.
- Inom VA-verksamheten genomfördes ett investeringsprojekt där cirka en kilometer ledning vid Malöga byttes ut, samt ett antal mindre saneringsprojekt.
- Under året har även en del reparationer på avloppsreningsverken och pumpstationerna genomförts.
- En omorganisation har skett under året där en VA-teknikertjänst gjorts om till VA-samordnare som ska ha hand om planering och arbetsledning av personalen.
- En utökning med en tjänst inom avloppsreningsverksamheten har också gjorts. Arbetsuppgifterna är att ha ansvar för drift och skötsel av pumpstationer.





## EKONOMI

VA-verksamhetens intäkter uppgick till 22 526 tkr vilket är något högre än för 2020. Detta beror på att det var fler nyanslutningar samt att en taxehöjning gjordes.

Avskrivningarna för 2021 ligger på ungefär samma nivå som för 2020.

Grums kommun har successivt arbetat med sitt anläggningsregister för att få till komponentredovisningen. För investeringar gjorda 2017 och framåt började komponenter läggas på alla nya anläggningar som registrerades och diskussioner fördes med chefer för tekniska, gata och fastighet för att få till en bra komponentlista med tillhörande avskrivningstider.

Under 2020 har komponenter lagts till på de befintliga anläggningarna som finns i anläggningsregistret. Där det har kunnat konstateras vad investeringen har gällt så har lämplig komponent lagts till och avskrivningstid har höjts till rekommenderad tid.

Där avskrivningstiden har varit högre än rekommenderad tid har däremot inga sänkningar gjorts eftersom redovisningsprogrammet inte skulle klara av att hantera detta enligt bedömningar av konsult för redovisningsprogrammet.

### Ekonomisk utveckling, tkr

År	2017	2018	2019	2020	2021
Omsättning	20 678	21 795	22 647	21 789	22 526
Drift	-15 986	-15 672	-15 886	-15 526	-16 064
Avskrivningar	-3 006	-3 203	-3 212	-2 941	-2 996
Finansiella kostnader	-3 457	-3 817	-3 662	-3 713	-3 698
<b>Totala kostnader</b>	<b>-1 771</b>	<b>-897</b>	<b>-113</b>	<b>-391</b>	<b>-232</b>

## EKONOMI

Va-verksamheten har de senaste åren haft ett underskott och har en skuld till kommunen på motsvarande ackumulerat belopp. Det pågår ett arbete för att se över intäkter och kostnader för att verksamheten ska komma i balans.

### Resultatavstämning i förhållande till självkostnadsprincipen, tkr

År	2017	2018	2019	2020	2021
Överuttag/underskott	-1771	-897	-113	-391	-232
Eget kapital	1771	897	113	391	232
Förutbetalda avgifter	0	0	0	0	0

## INVESTERINGAR

Totalt uppgick årets investeringar till 2,6 mkr, vilket var 3,6 mkr lägre än budgeterat. Avvikelsen beror i huvudsak på förskjutningar i genomförandet till nästa år.

### Investeringar jmf 2020, samt budget och utfall 2021, tkr

År	Utfall 2020	Budget 2021	Utfall 2021	Avvikelse
Investeringar i produktion vatten	0	300	17	283
Investeringar i ledningsnät mm	1 859	5 006	1 857	3 149
Investeringar i behandling avlopp	727	896	713	183
Övriga investeringar	0	0	0	0
<b>Investeringar totalt</b>	<b>2 586</b>	<b>6 202</b>	<b>2 587</b>	<b>3 615</b>

Investeringstakten ligger på en jämn nivå och är prognostiserad att ligga så under de kommande åren på grund av behovet av renovering av både nät, avloppsreningsverk och pumpstationer.

### Investeringar 2017-2021, tkr

År	2017	2018	2019	2020	2021
Investeringar	2 150	2 325	1 981	2 586	2 587

## TAXOR

VA-taxan består av en fast avgift och en rörlig avgift beroende på konsumtion av VA-tjänster. Utöver detta tar VA-verksamheten ut anslutningsavgift vid nyanslutning av anonnenter. Hur de olika taxorna är konstruerade framgår i det av kommunfullmäktige antagna taxedokumentet.

## FRAMTIDEN

Under 2022 kommer arbetet med tillstånd för vattenuttag för grundvattenkällorna i Borgvik och Värmskog att fortsätta och följas av upprättande av vattenskyddsområde. Under 2022 kommer även arbetet med framtagande av VA-plan/policy fortsätta.

Verksamheten bedömer även att avgiftsintäkterna behöver ökas de närmaste åren för att klara av reinvesteringsbehoven och täcka allmänna kostnadsökningar.

## Särredovisning VA-verksamheten

### RESULTATRÄKNING VA-VERKSAMHETEN

tkr

	Not	Bokslut 2020	Bokslut 2021
Verksamhetens intäkter	1	21 789	22 526
Verksamhetens kostnader	2	-15 526	-16 064
Avskrivningar	3	-2 941	-2 996
<b>Verksamheten nettokostnader</b>		<b>3 322</b>	<b>3 466</b>
Finansiella intäkter			
Finansiella kostnader	4	-3 713	-3 698
<b>Årets resultat</b>		<b>-391</b>	<b>-232</b>

### BALANSRÄKNING VA-VERKSAMHETEN

tkr

	Not	Bokslut 2020	Bokslut 2021	Förändring
<b>TILLGÅNGAR</b>				
<b>Anläggningstillgångar</b>				
Anläggningar	5	74 322	73 913	-409
<b>Summa anläggningstillgångar</b>		<b>74 322</b>	<b>73 913</b>	<b>-409</b>
<b>SUMMA TILLGÅNGAR</b>		<b>74 322</b>	<b>73 913</b>	<b>-409</b>
<b>EGET KAPITAL, AVSÄTTNINGAR OCH SKULDER</b>				
<b>Eget kapital</b>		<b>-7 103</b>	<b>-7 335</b>	<b>-232</b>
Därav årets resultat	6	-391	-232	159
<b>Skulder</b>				
Långfristiga skulder	7	74 322	73 913	-409
Kortfristiga skulder	8	7 103	7 335	232
<b>Summa avsättningar och skulder</b>		<b>81 425</b>	<b>81 248</b>	<b>-177</b>
<b>SUMMA EGET KAPITAL, AVSÄTTNINGAR OCH SKULDER</b>		<b>74 322</b>	<b>73 913</b>	<b>-409</b>

## NOTER VA-VERKSAMHETEN

NOT 1 VA-verksamhetens intäkter i tkr	2020	2021
Brukningavgifter	21 796	21 976
Övriga intäkter	-7	550
<b>Summa</b>	<b>21 789</b>	<b>22 526</b>

NOT 2 VA-verksamhetens kostnader i tkr	2020	2021
Inköp av vatten	3 258	3 184
Från kommunen fördelade kostnader*	1 550	1 550
Drift och underhåll ledningar	4 539	4 540
Avloppsreningsverk och pumpstationer	6 179	6 790
<b>Summa</b>	<b>15 526</b>	<b>16 064</b>

\* Avser internt debiterad ersättning för gemensamma kostnader, dels från område gata och VA:s gemensamt bokförda kostnader och dels för kommunövergripande kostnader.

NOT 3 VA-verksamhetens avskrivningar
Planenliga avskrivningar på anläggningstillgångar

NOT 4 VA-verksamhetens finansiella kostnader
Internräntan på anläggningstillgångarnas bokförda värde

NOT 5 VA-verksamhetens anläggningar i tkr	2020	2021
Ingående ackumulerat anskaffningsvärde	154 865	156 755
Årets investeringar	1 890	2 587
<b>Utgående ackumulerat anskaffningsvärde</b>	<b>156 755</b>	<b>159 342</b>
Ingående ackumulerade avskrivningar	79 492	82 433
Årets planenliga avskrivningar	2 941	2 996
<b>Utgående ackumulerade avskrivningar</b>	<b>82 433</b>	<b>85 429</b>
<b>Utgående planenligt restvärde</b>	<b>74 322</b>	<b>73 913</b>

NOT 6 VA-verksamhetens eget kapital i tkr	2020	2021
Ingående eget kapital	6 712	7 103
Årets resultat	391	232
<b>Summa</b>	<b>7 103</b>	<b>7 335</b>

NOT 7 VA-verksamhetens långfristiga skulder
Lån av Grums kommun som motsvarar anläggningstillgångarnas bokförda värde

NOT 8 VA-verksamhetens kortfristiga skulder
Avser avräkning med Grums kommun



## REDOVISNINGSPRINCIPER

### Anläggningstillgångar

Anläggningstillgångarna är upptagna till anskaffningsvärdet minus eventuella investeringsbidrag.

Avskrivningstiderna för de olika anläggningstyperna framgår nedan. Anläggningstyperna fastigheter, gator och vägar samt VA är komponentindelade där avskrivningstider därför anges i intervall motsvarande den komponent med kortast avskrivningstid till den komponent med längst avskrivningstid.

Anläggningstyp	Avskrivningstider
Fastigheter	10-70 år
Gator och vägar	10-50 år
VA	10-60 år
Maskiner	10 år
Inventarier	10 år
Bilar och transportmedel	10 år

### Avskrivningar

Avskrivning sker linjärt för samtliga anläggningstillgångar som är utsatta för värdeminskning.

Avskrivningen påbörjas när en investering tas i bruk. För aktivering är grunden belopp över 25 tkr och en ekonomisk livslängd på minst tre år.

### Förråd

Förråd liksom övriga omsättningstillgångar tas upp till anskaffningsvärdet.

### Kapitalkostnader

Avskrivningarna beräknas på tillgångarnas ursprungliga anskaffningsvärde. Internräntan beräknas på bokfört värde.

### Komponentavskrivning

Materiella anläggningstillgångar som har betydande komponenter med väsentlig skillnad i nyttjandeperiod skrivs av separat. Komponenter med avskrivningstider har tagits fram för de vanligaste investeringstyperna; VA, gator och vägar, samt fastigheter. Äldre investeringar har ändrats enligt den nya komponentindelning

vilket har påverkat årets resultat.

Korttidsinventarier med en ekonomisk livslängd på max tre år och inventarier av mindre värde, max 25 000 tkr, kostnadsförs direkt.

### **Kostnads- och intäktsräntor**

Räntorna periodiseras om de uppgår till väsentliga belopp. I övrigt sker redovisningen enligt kontantprincipen.

### **Leasing**

Kommunens samtliga leasingavtal har klassificerats som operationella avtal och redovisas därför inte som anläggningstillgångar.

Utgångspunkten för klassificeringen är korta avtalstider och att äganderätten inte övergår till leasetagaren när leasingavtalet har löpt ut.

En inventering av samtliga leasingavtal är planerad och ska genomföras med nya bedömningar av dessa.

### **Leverantörsfakturor**

Fakturor som kommit in efter årsskiftet, men som hänför sig till redovisningsåret, skuldbokförs där det är möjligt och belastar verksamhetsårets redovisning.

### **Löner**

Löner, semesterersättningar och övriga löneförmåner redovisas enligt kontantmetoden.

### **Omsättningstillgångar**

Kundfordringar är upptagna till det belopp varmed de beräknas inflyta.

### **Pensionsskuld**

Pensionsskulden redovisas enligt den så kallade blandmetoden. Det innebär att skuld intjänad från och med 1998 redovisas som avsättning i balansräkningen, medan skuld intjänad före 1998 redovisas som ansvarsförbindelse.

Huvuddelen av intjänandet från och med 1998 betalas ut som avgiftsbestämd ålderspension.

### **Periodisering**

Redovisningen har varit öppen för externa transaktioner till och med 25 januari 2021.

Därefter har kostnader och intäkter av väsentlig betydelse periodiserats på redovisningsperioden.

### **Sammanställd redovisning**

Enligt den kommunala redovisningslagen ska årsredovisningen även innehålla en sammanställd redovisning (koncernredovisning).

Utgångspunkten för bokslutet är de fastställda balans- och resultaträkningarna för kommunen och dotterföretagen.

Koncerninterna mellanhavanden, som fordringar, skulder, köp och försäljningar, har i allt väsentligt eliminerats.

Redovisningen har upprättats enligt förvärvsmetoden med proportionell konsolidering (om dotterföretagen inte är ägda till 100% så tas endast ägda andelar med i koncernredovisningen). Förvärvsmetoden innebär att det egna kapital som förvärvats vid anskaffningstillfället har eliminerats.

### **Semesterlöneskuld**

Semesterlöneskuld avser ej uttagna semesterdagar och okompenserad övertid samt upplupen arbetsgivaravgift.

Förändringen redovisas under respektive verksamhetsområde i helårsbokslutet. Semesterlöneskuld är bokförd som kortfristig skuld.

### **Sociala avgifter**

Sociala avgifter bokförs i form av procentuella personalomkostnadspålägg, enligt SKR Sveriges Kommuner och Regioners rekommenderade pålägg i samband med löneredovisningen.



## BEGREPPSFÖRKLARINGAR

### Anläggningskapital

Anläggningskapitalet utgör skillnaden mellan anläggningstillgångar och långfristiga skulder. Bundet kapital i anläggningstillgångar.

### Anläggningstillgångar

Det är tillgångar som är avsedda för stadigvarande bruk, fast och lös egendom.

### Avskrivning

Planmässig värdeminskning av anläggningstillgångar.

### Avsättningar

Avsättning är en förpliktelse som på balansdagen är säker eller sannolik till sin förekomst men, till skillnad från en skuld, är oviss till belopp eller till den tidpunkt den ska infrias.

### Balansräkning

Balansräkningen visar den ekonomiska ställningen och hur den förändrats under året. Tillgångarna visar hur kommunen har använt sitt kapital respektive hur kapitalet har anskaffats.

### Driftredovisning

Är en del av kommunens internredovisning och innehåller och innehåller förutom alla externa poster även de poster som redovisas mellan olika verksamheter, det vill säga de interna "affärer" som är en kostnad på ena verksamheten och en intäkt på den andra.

Denna redovisning ska ge en uppfattning om den reella verksamhetskostnaden och används bland annat vid vissa jämförelser. Verksamheternas avvikelser mot budget räknas på denna nivå.

### Eget kapital

Den del av tillgångarna som är finansierad med egna medel kallas eget kapital. Det delas upp i rörelsekapital och anläggningskapital.

**Externredovisning**

Omfattar kommunens ekonomiska verksamhet i förhållande till omvärlden, det vill säga ekonomiska transaktioner med till exempel leverantörer och kunder. Sammanfattas i resultat- och balansräkning.

**Finansiella intäkter**

Intäkter som kommer från placerade medel, till exempel ränta på bankkonto och intäkter genererade av pensionsförvaltning.

**Finansiella kostnader**

Består främst av kostnader som kommer från upplåning och kostnader i pensionsförvaltningen.

**Finansnetto**

Finansiella intäkter minus finansiella kostnader.

**Generella statsbidrag**

Statsbidrag som inte är riktade till någon speciell verksamhet.

**Internredovisning**

Har till uppgift att ge mer detaljerad information om kommunens organisation. Sammanfattas i drift- och investeringsredovisning.

**Kapitalkostnad**

Benämning för internränta och avskrivning.

**Kassaflödesanalys**

Visar hur årets drift-, investerings- och låneverksamhet har påverkat likvida medel.

**Kortfristig skuld**

Skuld med löptid kortare än ett år.

**Likviditet**

Kortsiktig betalningsberedskap, förmågan att betala skulder i rätt tid.

**Nettokostnad**

Verksamhetens driftkostnad efter avdrag för driftbidrag, avgifter och ersättningar.

**Omsättningstillgångar**

Tillgångar som inte är anläggningstillgångar.

**Pensionsförpliktelse**

Den totala summan av avsättningar till pensioner och ansvarsförbindelsen gällande pensionskund.

**Periodisering**

Fördelning av kostnader och intäkter på de redovisningsperioder som de tillhör.

**Resultaträkning**

Visar hur det egna kapitalet har förändrats under året.

**Riktade statsbidrag**

Statsbidrag som är riktade till specifik verksamhet och som ska ansökas om och återredovisas.

**Rörelsekapital**

Skillnaden mellan omsättningstillgångar och kortfristiga skulder. Fritt kapital för framtida drift- och investeringsändamål. Visar kommunens finansiella handlingsberedskap.

**Självfinansieringsgrad**

Kassaflödet från den löpande verksamheten dividerat med nettoinvesteringarna. Visar hur stor del som kunnat finansieras med egna medel.

**Soliditet**

Andelen eget kapital i förhållande till totala tillgångar. Visar betalningsförmåga på lång sikt.

**Tillgångar**

Tillgångarna visar hur kommunen har använt sitt kapital. Skulder och eget kapital visar hur kapitalet har finansierats.



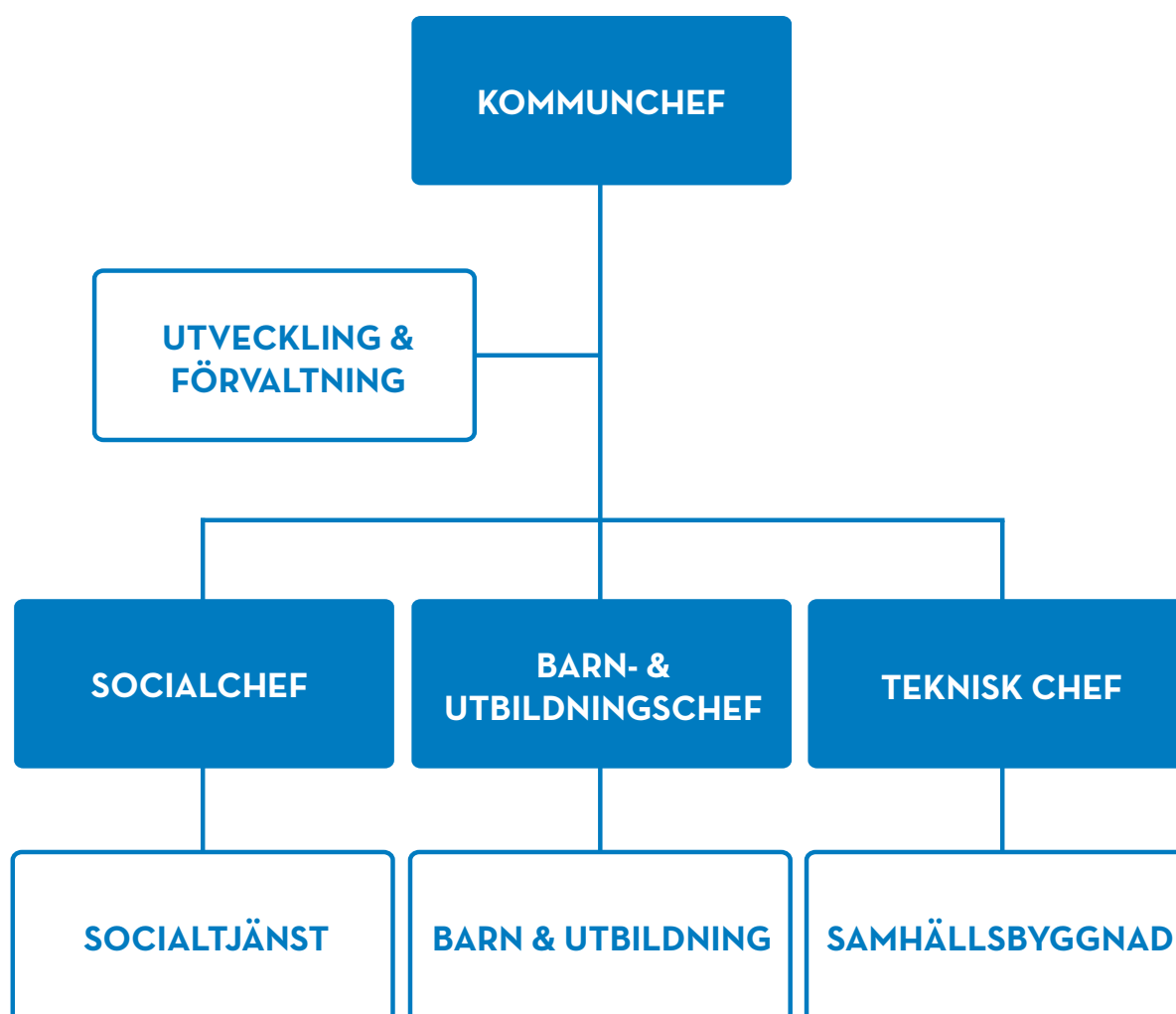
# Verksamhetsbegrivningar

- 58 FÖRVALTNINGSORGANISATION
- 59 POLITISK VERKSAMHET
- 61 UTVECKLING OCH FÖRVALTNING
- 65 BARN OCH UTBILDNING
- 74 SOCIALTJÄNST
- 89 SAMHÄLLSBYGGNAD

# Förvaltningsorganisation

I Grums kommun finns en förvaltning. Förvaltningen hanterar alla kommunens verksamheter och leds av kommunchefen. Förvaltningen utför det som politikerna i kommunstyrelsen beslutar om.

De tjänstemän som arbetar inom förvaltningen ger politikerna beslutsunderlag utifrån lagstiftningen och sin yrkeskunskap.



# Politisk verksamhet

Kommunchef, Annika Lomarker

- 60 VERKSAMHETSBEKRIYNING
- 60 VIKTIGA HÄNDELSER UNDER ÅRET
- 60 DRIFTBUDGET



# Politisk verksamhet

Den politiska verksamheten omfattar kommunfullmäktige, kommunstyrelse, jävsnämnd samt de tre utskotten utbildnings- och omsorgsutskottet, samhällsbyggnadsutskottet och planeringsutskottet. Inom området ligger även valnämnden och revisionen.

## VERKSAMHETSBEKRIVNING

Den politiska verksamheten innefattar arvoden och andra ersättningar till de förtroendevalda. Här finns även kostnaderna för den gemensamma Överförmyndarnämnden som Grums ingår i tillsammans med Kils, Forshaga, Hagfors och Munkfors kommuner.

Inom den politiska verksamheten finns också medel avsatta för externa granskningar som görs på uppdrag av kommunrevisionen.

För allmänna val och folkomröstningar ansvarar valnämnden. Med anledning av valen ska valmaterial beställas, vallokaler och röstningslokaler ordnas samt röstmottagare ska rekryteras och utbildas.

## VIKTIGA HÄNDELSER UNDER ÅRET

Malin Hagström (S) tillträdde som nytt kommunalråd 1 januari.

Pandemin påverkade även detta år med digitala möten men från oktober månad övergick samtliga sammanträden till att ske fysiskt i stora lokaler igen.

## AVVIKELSEFÖRKLARINGAR

Den gemensamma överförmyndarnämnden som Forshaga kommun administrerar ger en positiv avvikelse mot budget för verksamheten.

## DRIFTBUDGET

	Netto	Intäkter	Kostnader	Netto	Budget	Avvikelse
Driftbudget, tkr	2020	2021	2021	2021	2021	2021
Politisk verksamhet	2 965	-	3 134	3 134	3 118	-16
Revision	506	-	517	517	528	11
Gemensam överförmyndarnämnd	1 442	-	1 607	1 607	1 700	93
Valnämnd	-	-	-	-	-	-
<b>Summa</b>	<b>4 913</b>	<b>-</b>	<b>5 258</b>	<b>5 258</b>	<b>5 346</b>	<b>88</b>

# Utveckling och förvaltning

Kommunchef, Annika Lomarker

- 62 VERKSAMHETSBSKRIVNING
- 62 VIKTIGA HÄNDELSER UNDER ÅRET
- 63 DRIFTBUDGET
- 64 NYCKELTAL
- 65 MÅLUPPFYLLELSE

# Utveckling och förvaltning

Utveckling och förvaltning består av de funktioner som stöttar den politiska organisationen, kommunchef och verksamheterna i de uppgifter som finns inom uppdraget.

## VERKSAMHETSBEKRIVNING

Utveckling och förvaltning ska stödja den politiska organisationen, kommunchefen och verksamheterna i de uppgifter som finns inom uppdraget. Beslutsunderlag ska arbetas fram utifrån lagstiftning, erfarenhet och kompetens. Här finns stödfunktioner för ekonomi, HR, tillväxt, IT, kommunikation, plan och GIS, bygg och miljö samt administration.

## VIKTIGA HÄNDELSER UNDER ÅRET

Samverkansavtal skrevs under gällande Karlstadsregionens fortsatta samarbete.

Friskvårdsarbetet i kommunen kom i gång och en särskild friskvårdsgrupp bildades.

Arbetsmiljöverket genomförde under året en inspektion gällande Grums kommuns systematiska arbetsmiljöarbete. Inspektionen inriktades både mot arbetsgivarens centrala styrdokument och hur dessa efterlevs i våra verksamheter. Efter några smärre kompletteringar godkändes kommunens sätt att arbeta systematiskt med arbetsmiljön varpå inspektionen formellt avslutades i september.

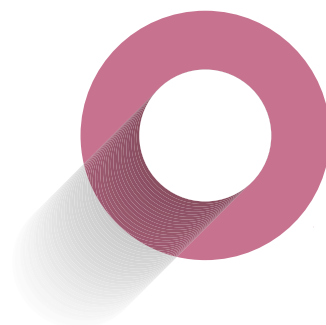
I september arrangerades en ledardag med föreläsning om hur man bör agera i hot- och våldssituationer samt en föreläsning om etik och moral i arbetslivet.

I oktober var det avtackning av 2019 och 2020-års pensionärer och i november uppvaktades de som under åren 2019 och 2020 uppnått 25 års anställning. Dessa aktiviteter hade man tvingats avvakta med under pandemin.

Under september utsågs och hyllades vinnarna i samtliga kategorier av de fyra företagspriserna. Tillväxtfunktionen drog även i gång med fysiska företagsbesök igen efter pandemin vilket var uppskattat.

Rankningen från Svenskt Näringsliv släpptes och Grums kommun hamnade på en första plats i Värmland och på plats 23 i Sverige.

**Grums kommun hade bäst företagsklimat i Värmland 2021!**



## DRIFTBUDGET

## Uppföljning och prognos

	Netto	Intäkter	Kostnader	Netto	Budget	Avvikelse
Driftbudget, tkr	2020	2021	2021	2021	2021	2021
Kommunövergripande	11 245	1 813	20 371	18 558	17 797	-761
Ekonomifunktionen	5 339	709	5 085	4 376	4 382	6
HR-funktionen	7 229	117	7 095	6 978	6 971	-7
Administrativa funktionen	13 912	2 161	15 499	13 338	15 232	1 894
IT-funktionen	7 061	1 309	7 716	6 407	6 942	535
Tillväxtfunktionen	5 232	233	5 227	4 994	4 768	-226
<b>Summa</b>	<b>50 018</b>	<b>6 342</b>	<b>60 993</b>	<b>54 651</b>	<b>56 092</b>	<b>1 441</b>

## AVVIKELSEFÖRKLARINGAR

**Kommunövergripande** fick ett underskott på 830 tkr med anledning av beviljad julgåva i form av presentkort till personalen. Underskottet vägdes upp något av att allmän återhållsamhet har gällt.

**Ekonomifunktionen** genomförde en uppgradering av ekonomisystemet så det precis som HR-systemet övergick till extern drift av leverantören.

**HR-funktionen** gjorde ett överskott för den fackliga verksamheten med 499 tkr med anledning av covid-19. HR-funktionen blev beviljade särskilda medel för influensa-vaccinering av personalen vilket genererade en kostnad på 63 tkr.

Budgeten för pensionsavgångar och minnesgåvor överskreds med 15 tkr när avtackning till sist kunde hållas för både 2019 och 2020. Ett ärende hos arbetsförmedlingen angående ett återkrav medförde en kostnad på 367 tkr.

**Administrativa funktionens** överskott berodde till stor del på sjukskrivningar, vakanser och nedsatt tjänstgöringsgrad. Vidare visade kontot för färdtjänst ett överskott om cirka en miljon kronor på grund av pandemin.

Även kostnaderna för landsbygdstrafiken hade sjunkit med hänvisning till pandemin.

Bygglövsverksamheten gav ett överskott på 56 tkr och även miljöverksamheten gav ett överskott på 407 tkr.

På grund av långtidssjukskrivningar inom **IT-funktionen** blev lönekostnaden lägre än budgeterat, men resulterade samtidigt i resursbrist som gjorde att inte alla aktiviteter som var planerade under 2021 gick att genomföra.

**Tillväxtfunktionen** har haft lägre personalkostnader på grund av tjänstledigheter och har också fått ställa in vissa evenemang med anledning av pandemin. Ett beviljat landsbygdsutvecklingsbidrag på 600 tkr gjorde dock att tillväxtfunktionen gick med ett underskott.





## NYCKELTAL UTVECKLING OCH FÖRVALTNING

### Nyckeltal tkr

	2020	2021
Sjukfrånvaro i kommunen (%)	8,58	7,79
Antal pensionsavgångar	8	10
Antal företagsbesök	60	40
Antal livsmedelsinspektioner	44	57
Antal tillsynstillfällen enligt miljöbalken	43	33
Antal ansökningar om bygglov och förhandsbesked	95	109

Digitala företagsbesök har genomförts under året och även några fysiska när restriktionerna har tillåtit detta. Det har med anledning av detta inte genomförts lika många företagsbesök som tidigare eftersom det inte har varit möjligt att genomföra digitala företagsbesök med alla företag.

Livsmedelsinspektörerna har gjort skrivbordstillsyner under året på grund av pandemin vilket har gjort att de har ökat något. Miljötillsynerna har minskat något på grund av att en inspektör har varit tjänstledig för studier.



## MÅLUPPFYLLELSE UTVECKLING OCH FÖRVALTNING

Verksamhetsmål 2020-2022	Konkreta mål 2021	Måluppfyllelse
En attraktiv arbetsgivare	Utöka personalförmånerna	● Målet är delvis uppfyllt
	Stärkt stöd för våra ledare	✓ Målet uppfyllt
	Stärkt stöd för våra ledare och medarbetare	● Målet är delvis uppfyllt
<p><b>Kommentar:</b> Personalförmånerna utökas med bruttolöneavdrag för årskort vid kollektivtrafik. Förmånen omvandlas till ett nettolöneavdrag och tas i bruk från och med 1 mars 2022.</p> <p><b>Kommentar:</b> Internutbildning för chefer. I maj hölls en utbildning för samtliga chefer i alkohol och droger som psykolog respektive företagssköterska vid Clarahälsan i Karlstad ansvarade för. I september hölls en halv dags utbildning för samtliga chefer i Hot och Våld och andra halvan en föreläsning om ämnet etik kopplat till ledarskap i offentlig sektor.</p> <p><b>Kommentar:</b> Utvecklat/omstrukturerat intranät som ett stöd i arbetet. Den nya sökfunktionen kom inte på plats förrän i februari 2022.</p>		
Hög tillgänglighet	Tillgängligheten ska ökas för våra medborgare - Svarsstatistik över tillgängligheten via telefon har arbetats fram.	✓ Målet uppfyllt
	Kommunstyrelsens diarium sökbar på webben. Utvecklingsarbete pågår hos leverantör för att få fram en kompatibel modul.	● Målet ej uppfyllt
	Fler e-tjänster genom Abou-plattformen. Underlag för stöd till utvecklare har tagits fram under hösten.	✓ Målet uppfyllt
Stärka varumärket	Medborgardialogen ska ökas	✓ Målet uppfyllt
	Företagardialogen ska ökas	✓ Målet uppfyllt
	Stärka kommunens profil	✓ Målet uppfyllt

**Kommentar:** Medborgardialog genomförs vid tre tillfällen för översiktsplanen.

**Kommentar:** Samlade insatser görs tre gånger under året då tillväxtfunktionen på ett enkelt sätt möter företagare i deras vardag för att stämma av aktuella frågor. Under våren har kommunen haft digitala möten kring exempelvis brottsförebyggande arbete. Under hösten har kommunen haft möte med LRF för att diskutera olika aktuella frågor. En träff med polisen, kommunala tjänstepersoner och företagare med tema brottsförebyggande arbete arrangerades under hösten.

**Kommentar:** Mallar arbetas fram för kommunala dokument samt för extern och intern kommunikation. Dokumentmallar i Word och PowerPoint finns tillgängliga och övriga mallar går att beställa via formulär på iWeb. Extern grafisk produktion sköts centralt.

# Barn och utbildning

Barn- och utbildningschef, Thomas Nilsson

- 67 VERKSAMHETSBEKRIVNING
- 68 VIKTIGA HÄNDELSER UNDER ÅRET
- 69 DRIFTBUDGET
- 71 INVESTERINGSBUDGET
- 71 NYCKELTAL
- 72 MÅLUPPFYLLELSE



# Barn och utbildning

Barn- och utbildningssektorn är indelad i fyra ansvarsområden. Inom sektorn jobbar även projektledare, IT-strateg och avgiftshandläggare.

## VERKSAMHETSBEKRIVNING

### Förskola

Förskolan ska lägga grunden för ett livslångt lärande, stimulera barns utveckling och erbjuda en trygg omsorg. Verksamheten ska anpassas till alla barn i förskolan. Barn som tillfälligt eller varaktigt behöver mer stöd och stimulans än andra ska få detta stöd utformat med hänsyn till egna behov och förutsättningar så att de utvecklas så långt som möjligt. I samarbete med hemmet ska barnens utveckling till ansvarskännande människor och samhällsmedlemmar främjas.

I Grums kommun finns tio förskolor: Borgvik, Åshammar, Svalan, Backvägen, Mossen, Viljan, Kompassen, Slottsbron, Segmon och Kullerbyttan. Dessutom finns öppna förskola på Sveagatan 61.

### Grundskola

Eleverna ska stimuleras att inhämta och utveckla kunskaper och värden. Skolan ska i samarbete med hemmen främja elevers allsidiga personliga utveckling till aktiva, kreativa, kompetenta och ansvarskännande individer och medborgare. Undervisningen ska anpassas till varje elevs förutsättningar och behov. Vid kommunens två F-3-skolor finns fritidsverksamhet.

De kommunala skolorna i kommunen är Slottsbrons skola (årskurs F-3), Södra skolan (årskurs F-3) samt Jätttestensolan (årskurs 4-9).

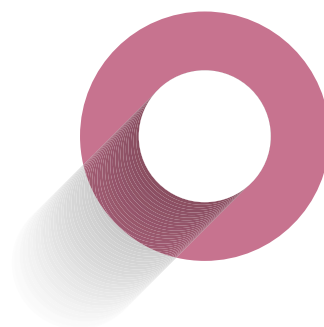
Grundskola finns på Södra skolan (årskurs 1-3) samt på Jätttestensolan (årskurs 4-9).

### Gymnasie- och vuxenutbildning

Grums kommun bedriver ingen egen gymnasieverksamhet eller vuxenutbildning. Kommunens gymnasieelever och vuxenstuderande har sin skolgång i andra kommuner och på fristående skolor. Detta innebär att kommunen betalar en avgift, så kallad interkommunal ersättning för varje elev till aktuell kommun eller friskola.

Verksamheterna administreras inom barn och utbildning under en särskild organisationsdel som hanterar all gymnasie- och vuxenutbildningsadministration. Här ligger också aktivitetsansvaret för unga (KAA). Även kommunens ekonomifunktion ansvarar för del av administrationen, främst reseadministration och ekonomi.

## Det finns tre kommunala skolor i kommunen



## VIKTIGA HÄNDELSE UNDER ÅRET

### Förskola

Förskolan har i dag en bra anpassad organisation utifrån inskrivna barn i verksamheten. Antalet barn i verksamheten har under året minskat något p.g.a. lägre födelsetal de senaste åren och ett ökat antal familjer som valt förskola i annan kommun eller fristående verksamhet.

I förskolans verksamhet har antalet utbildade förskollärare ökat. Under året har verksamheten påverkats av pandemin. Många förändringar har skett i hur hämtning och lämning av barn går till. Dessa rutiner har visat sig bra och vissa delar kommer fortsatt att tillämpas när pandemin är över. Det har också vid vissa tillfällen krävts att föräldrar ställt upp och hållit sina barn hemma på grund av personalbrist. Inom förskolan är man mycket tacksamma för det samarbete som skett med hemmen.

### Grundskola

Verksamheten har påverkats växelvis under året av coronapandemin då frånvaro av elever och personal periodvis varit stor. Undervisningen har i huvudsak kunnat genomföras på plats i skolorna.

Jättestenskolans renovering av matsal pågår och beräknas vara klar under vårterminen 2022.

På Slottsbrons skola har en paviljong upprättats för att tillfälligt ersätta lokalerna som brann ner.

Grundskoleverksamheten har påbörjat anpassningar i organisationen från och med höstterminen 2021 för att kunna klara de sparkrav som ligger för budget 2022.

Verksamheten i övrigt bedrivits enligt plan. Hög prioritet har legat på stöd till årkurs 8 och 9.

### Gymnasieutbildning

Verksamheten omfattar i stort sett samma elevmängd som föregående läsår men en viss minskning av elever har ändå skett under pågående läsår. Detta beror främst på nya krav från Skolinspektionens och Karlstads gymnasienämnds beslut kring vilka elever som inte längre ska anses som studerande.

Förändringen innebär bland annat högre krav på närvaro och progression (förväntad utveckling), samt att hemundervisning enligt gamla My school modellen inte längre ska tillämpas.

Under vårterminen bedrevs undervisningen i huvudsak på distans. Under höstterminen har skolorna till största delen haft undervisning på plats i skolorna.

En förändring inom elevresor är att eleverna erbjudits en digital resehandling. Omkring 70% av eleverna valde lösningen. Övriga valde traditionellt "plastkort".

### Vuxenutbildning

Under året har antalet elever som läser SFI minskat. Inom Grundläggande Vux och Gymnasial Vux har elevantalet i stort sett varit oförändrat. Däremot har antalet studerande inom de olika Yrkes-Vux utbildningarna ökat.

Verksamheten har under året i samverkan med socialtjänsten administrerat det så kallade Äldreomsorgslyftet som har till syfte att ge redan anställd personal inom äldreomsorgen möjlighet att fortbilda sig.

Från slutet av augusti har verksamheten rekryterat en Studie- och Yrkesvägledare på 75%. Detta har bland annat inneburit ökade möjligheter att erbjuda tid för väglednings- eller ansökningsmöten. I slutet av varje ansökningsperiod finns dock fortfarande en del problem, då alltför många bokar tid i sista stund.

Vuxenutbildningen bedöms fortsatt ha ett stort antal studerande 2022.



## DRIFTBUDGET

### Uppföljning och prognos

	Netto	Intäkter	Kostnader	Netto	Budget	Avvikelse
Driftbudget, tkr	2020	2021	2021	2021	2021	2021
Förskola	59 041	6 522	67 330	60 808	59 060	-1 748
Grundskola	122 849	14 858	142 943	128 085	127 546	-539
Gymnasieutbildning	39 282	1 095	41 706	40 611	40 888	277
Vuxenutbildning	4 393	1 955	6 054	4 099	4 423	324
<b>Summa</b>	<b>225 565</b>	<b>24 430</b>	<b>258 033</b>	<b>233 603</b>	<b>231 917</b>	<b>-1 686</b>

## AVVIKELSEFÖRKLARINGAR

### Övergripande

Kommunens egen barn- och utbildningsverksamhet har kunnat bedrivas enligt plan och därmed också i stort inom tilldelade budgetramar. Däremot finns avvikelser inom gemensamma områden såsom interkommunala ersättningar, skolskjuts, statsbidrag och administration.

I resultatet ingår ett särskilt stödbidrag på 1 100 tkr för inköp av arbetskläder, och pedagogisk material.

Enligt en omklassificering av Rådet för Kommunal Redovisning (RKR) har statsbidraget "Skolmiljarden" ändrats från att ha hanterats

som riktat till att hanteras som ett generellt bidrag. Intäkter på 986 tkr flyttas därmed från barn- och utbildningsverksamhetens resultat till centralt intäktskonto för generella statsbidrag

Innebörden av detta blir att barn och utbildnings resultat försämras med motsvarande summa, dock ej kommunens totala resultat.

### Förskola

Kommunens driftskostnader för egen förskoleverksamhet har i stort kunnat hållas inom tilldelad budgetram. Underskottet består av opåverkbara kostnader.

En del av underskottet är kostnader för avveckling av en förskolepaviljong under 2020.



Slutfakturering av avvecklingskostnader och ytterligare två månadshyror för detta skedde i inledningen på 2021. Ytterligare en betydande del av underskottet omfattar kostnader för interkommunal ersättning. Verksamheten har under en lång period av år bakåt i tiden haft låga kostnader p.g.a. att få familjer valt förskoleplats utanför kommunens egen verksamhet. Under 2021 vände trenden och en ökning av placeringar utanför kommunen har skett.

Ett särskilt stödbidrag på 400 tkr beviljades under året. Inköp av arbetskläder för 355 tkr genomfördes.

### Grundskola

Kommunens driftskostnader för egen grundskoleverksamhet har kunnat hållas inom tilldelad budgetram. Även kostnadsområden inom den opåverkbara delen har också totalt kunnat hållas inom tilldelade budgetramar. Inom opåverkbara områden finns dock stora utfallsdifferenser i förhållande till budget.

Områden som har gett överskott är skolskjuts, främst p.g.a. lägre kostnader med koppling till avvecklingen av Skruvstad skola. Även budget för interkommunal ersättning för fritidsplaceringar har gett överskott. Det s.k. momsbidraget som erhålls utifrån mängden folkbokförda elever som är placerade i en fristående skola har gett överskott p.g.a. en ökning av elever placerade i friskolor. Gemensam budget för leasing av elevdatorer har gett ett tillfälligt överskott för 2021 då inga större nya leasingavtal tecknats.

Samtliga redovisade överskottsområden har kompenserat ett stort underskott inom

interkommunala ersättningar för grundskolan. Kostnaderna inom området har de senaste åren stegvis ökat på grund av en ökad mängd elever som väljer skolalternativ utanför kommunen, framför allt inom fristående verksamheter.

Ett särskilt stödbidrag på 700 tkr beviljades under året. Inköp av pedagogisk material inom grundskolan och arbetskläder inom fritidsverksamheten på totalt 685 tkr genomfördes under året.

Verksamhetens resultat har försämrats med 780 tkr på grund av omklassificering av statsbidrag enligt beskrivning under rubriken Avvikelseförklaringar/övergripande.

### Gymnasieutbildning

Kostnader för gymnasiet har kunnat hållas inom tilldelad budgetram med ett mindre överskott. En del av överskottet beror på att ett antal elever avbrutit studier under läsårets gång. En annan del av överskottet beror på minskade kostnader för skolskjuts inom gymnasiesärskolan med koppling till en tillfällig minskning av elever med särskilda resebehov.

Verksamhetens resultat har försämrats med 206 tkr på grund av omklassificering av statsbidrag enligt beskrivning under rubriken Avvikelseförklaringar/övergripande.

### Vuxenutbildning

Kostnader för vuxenutbildningen ger överskott. Anledningen till överskottet är att en större andel av kostnaderna för vuxenutbildningen än budgeterat täcks av statsbidrag.



## INVESTERINGSBUDGET

tkr	Utfall 2021	Budget 2021	Avvikelse
Markiser Jättesten	69	250	181
Skolmöbler, invent. Jättesten	173	80	-93
Skolmöbler F-3	8	50	42
Försk. utemiljö, pers.möbler	190	200	10
<b>Summa</b>	<b>440</b>	<b>580</b>	<b>140</b>

### Avvikelseförklaring investeringsbudget

Överskottet beror på att vissa investeringsområden har kunnat inrymmas inom egen verksamhetsbudget och inom vissa tilldelade statsbidrag.

## NYCKELTAL FÖRSKOLA OCH GRUNDSKOLA

Nyckeltal	2020 (vårtermin)	2021 (vårtermin)
Förskola barn per avdelning (medel)	15	16
Förskola andel tj. ped. högskolex.	48	45
Förskola kostnad kr/inskr. barn	120 780	123 936
Förskola marknadsandel	84 %	90 %
Grundskola meritvärde åk 9	223,4	208
Grundskola antal NPF-klassrum	3	15
Grundskola medelkostnad elev	90 240	93 908
Grundskola marknadsandel	85 %	82 %

## NYCKELTAL GYMNASIET, VUXENUTBILDNING OCH SFI

Nyckeltal	2020	2021
Gymnasiet inskrivna elever	263	276
Gymnasiet varav inskrivna asylsökande	5	2
Vuxenutbildning registrerade elever	176	178
SFI registrerade elever	133	106



## MÅLUPPFYLLELSE FÖRSKOLA

Verksamhetsmål 2020-2022	Konkreta mål 2021	Måluppfyllelse
Goda pedagogiska förutsättningar och god arbetsmiljö	Två utbildningstillfällen genomförs för samtlig personal med fokus på arbetsmiljö och värdegrunden	✓ Målet uppfyllt
En trygg miljö	Alla ska få TAKK-utbildning (Tecken som Alternativ och Kompletterande Kommunikation)	✓ Målet uppfyllt
	Fortsatt arbete kring NPF-problematik (Neuropsykiatriska Funktionsnedsättningar) och trygga barn i verksamheten. Arbetet sker kontinuerligt och vid två stängningsdagar	● Målet delvis uppfyllt

**Kommentar:** Plan mot diskriminering och kränkande behandling är omarbetad och implementerad.

**Kommentar:** Utbildning genomförd med samtliga pedagoger.

**Kommentar:** Utöka bildstödet på förskolorna. Ständigt pågående arbete. Träffar med utvecklingspedagog kring förhållningssätt.



## MÅLUPPFYLLELSE GRUNDSKOLA

## Verksamhetsmål 2020-2022

## Konkreta mål 2021

## Måluppfyllelse

Skapa tillgängliga lärmiljöer

Fortsätta utbildningsinsatser för personal inom NPF

● Målet är delvis uppfyllt

**Kommentar:** Riktad utbildning stadiervis med fokus på tillitsfulla relationer och bemötande.

**Årskurs F-3**

Intern kompetensutveckling för lärare har genomförts. Detta har bidragit till ökad förmåga att skapa tillgängliga lärmiljöer och möjligheter till anpassningar. Verksamheten har genomgående samma bildstöd i förskoleklass-åk 3 samt på våra fritidshem. Elevhälsan har utbildat och varit ett stöd i arbetet.

All personal har deltagit i värdegrundsarbetet vilket utvecklats och gett stöd för fokus på bemötande och tillitsfulla relationer.

**Årskurs 4-9**

Utbildning i NPF är genomförd ht-21 av speciallärarna, med samtlig personal på skolan. Utbildningen bygger på inläsning, diskussioner på arbetslagsnivå. Syftet har varit att kunna tillgodose alla elevers behov i ordinarie undervisningsgrupp.

Ökad måluppfyllelse

Utveckla möjligheten till distansundervisning

✔ Målet uppfyllt

**Kommentar:** Följs upp genom statistik över antalet elever som utnyttjar detta.

**Årskurs F-3**

Möjligheterna till distansundervisning har funnits. Undervisningen har under hela covid perioden kunnat bedrivas i skolan. Enstaka elever har haft distansundervisning vid kortare frånvaroperioder. Kompetensutvecklingen har fokuserat på STL (skriva sig till lärande) och vi ser en ökad måluppfyllelse (även återkopplat vid övergången åk 3-4 ht 21).

**Årskurs 4-9**

Verksamheten har utvecklat förmågan i distansundervisning i skolans samtliga ämnen inom åk 7-9. Inom åk 4-6 har distansundervisning genomförts i begränsad omfattning. Distansutbildning genomförs regelbundet med enstaka elever som inte är i skolan av olika anledningar.

## MÅLUPPFYLLELSE GYMNASIE- OCH VUXENUTBILDNING

## Verksamhetsmål 2020-2022

## Konkreta mål 2021

## Måluppfyllelse

Utbildningsnivån i Grums ska öka

Gymnasieskola: Färre avhopp från IM-programmen (Individuella programmen)

✔ Målet uppfyllt

Vuxenutbildning - tillgänglighet till vägledande samtal ska vara 100%

✔ Målet uppfyllt

**Kommentar:** Betydligt färre avhopp från IM programmen under läsåret 2020/21, än tidigare läsår. 3 utskrivningar från IM 2020/21 gentemot 16 utskrivningar från IM läsåret 2019/20.

Planerade samarbetet och informationsutbyte med Nobel kring eleverna på IM uteblev delvis, på grund av pandemin och ny organisation och personal på Nobel.

På grund av ny policy utifrån Skolinspektionens krav och gymnasienämndens beslut kan fler elever återigen komma att skrivas ut från läsåret 2021/22.

Över lag har andelen elever med fullständig examen ökat från lå 19/20 till lå 20/21.

**Kommentar:** Verksamheten har nu en färdigutbildad Studie- och yrkesvägledare på 75%. Samtliga som vill ha och boka tid för väglednings och ansökningsmöten kan erbjudas detta från hösttermin 2021.

# Socialtjänst

Socialchef, Lotta Österlund Jansson

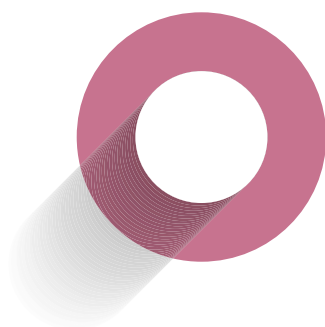
- 75 VERKSAMHETSBEKRIVNING
- 78 VIKTIGA HÄNDELSER UNDER ÅRET
- 79 DRIFTBUDGET
- 84 INVESTERINGSBUDGET
- 84 NYCKELTAL
- 85 MÅLUPPFYLLELSE



# Socialtjänst

Socialtjänstsektorn är indelad i olika områden. Till sektorn hör även medicinskt ansvarig sjuksköterska, socialt ansvarig samordnare/IT-strateg och avgiftshandläggare.

**Hemtjänsten består av fyra enheter**



## VERKSAMHETSBEKRIVNING

Socialtjänsten består av omsorg om äldre, omsorg om personer med funktionsvariation, arbetsmarknadsenhet och omsorg om individ och familj.

### Omsorg om äldre

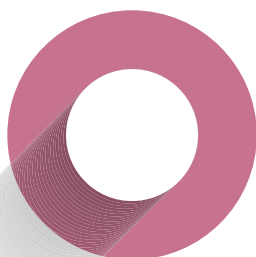
Kommunen har 100 särskilda boendeplatser för äldre, fördelat på fyra enheter. Enheterna är Edsholms äldrebostäder, Järpegatans äldrebostäder, Karlbergs äldrebostäder och Segmons äldrebostäder. 49 lägenheter av dessa är avsedda för personer med demenssjukdom. Särskilt boende för äldre är, till för personer som behöver mer omsorg än vad hemtjänsten kan ge.

Korttidsenheten Linden är till för vård och rehabilitering av kunder som inte kan återvända till sin bostad efter sjukhusvistelse, i avvaktan på annat boende eller växelvård, som är en planerad avlastning av närstående. Under tiden som kunderna vistas i korttidsvård, sker regelbunden uppföljning och utvärdering för att kunden så snart som möjligt ska kunna återvända till sitt egna hem. i avvaktan på annat boende eller plats för avlastning av närstående. Linden har tio korttidsplatser samt ytterligare två sängplatser till förfogande.

Från november 2019 består hemtjänsten av fyra enheter som består av Segmon, Orrby, Karlberg och Värmskog. Från att ha haft en central planeringsenhet sker nu planeringen på varje enhet. Detta för att få större inblick och närhet till hemtjänstpersonalen. Hemtjänsten är till för de kunder som på grund av funktionsvariation eller ålder har svårt att klara av de dagliga sysslorna i sitt hem. Insatser kan vara personlig omvårdnad eller andra olika serviceinsatser. Hemtjänsten har en servicegrupp, som ansvarar för att installera och avinstallera trygghetslarm, tillsynskameror och phonirolås (nyckelfri hemtjänst) hos våra kunder.



## I Grums kommun finns tre bostäder med särskild service



Kommunsjuksköterskorna är i tjänst dygnet runt och ansvarar för sjukvård i hemmet till personer, sju år och äldre och till personer som bor i särskild bostad.

Kommunrehab består av arbetsterapeuter, sjukgymnaster och hjälpmedelsassistent som har ansvar för rehabilitering i ordinärt boende, på särskilt boende, korttidsboende, bostad med särskild service enligt LSS (Lagen om stöd och service till vissa funktionshindrade) och olika träningsgrupper på kommunrehab. De ansvarar även för hjälpmedelshantering och bostadsanpassning.

### **Omsorg om personer med funktionsvariation**

Personer med funktionsvariation har rätt att få stöd och service för att kunna leva ett så självständigt och meningsfullt liv som möjligt.

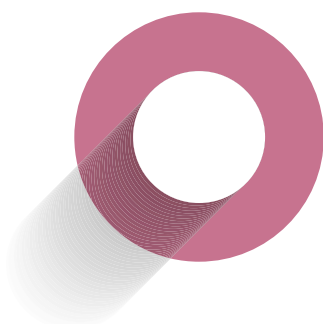
I Grums kommun finns tre bostäder med särskild service: Åsgatan, Åshammar och Floravägen med olika inriktning.

Daglig verksamhet, enligt LSS, sysselsätter personer med varierande funktionsvariation. I verksamheten utförs bland annat arbeten åt olika företag i länet.

Personlig assistans omfattar personer som har en bestående fysisk eller psykisk funktionsvariation. För vuxna med psykisk funktionsvariation finns boendestöd (särskilt anpassad form av hjälp i hemmet), sysselsättning samt hälso- och sjukvård via kommunen. Vi erbjuder även ett antal lägenheter där kunderna får boendestöd dag- och kvällstid.



## Ny öppenvårds- mottagning på Hotellgatan



### Arbetsmarknadsenhet

Arbetsmarknadsenhetens (AME) uppdrag är att arbeta med arbetsmarknadspolitiska åtgärder. Målet för AME är att genom praktik eller arbetsträning stegvis föra deltagaren närmare anställning eller studier.

AME samverkar med Arbetsförmedlingen, skolan, näringslivet och andra aktörer. Även hanteringen av feriearbete sköts av denna enhet.

### Omsorg om individ och familj

Personer som har behov av stöd och hjälp kan vända sig till omsorg om individ och familj. De hjälper till vid till exempel problem i familjerelationer, oro för barn, missbruk eller behov av ekonomiskt stöd.

Omsorg om individ och familj omfattar all myndighetsutövning inom SoL (socialtjänstlagen), LVU (lagen med särskilda bestämmelser om vård av unga), LVM (lagen om vård av missbrukare), LSS, biståndsbedömning, ekonomiskt bistånd, vuxen- och barnavård.

Därtill erbjuds förebyggande insatser, familjebehandling, fältverksamhet, gruppverksamhet och personligt stöd. Inom omsorg om individ och familj ingår även flyktingmottagande.

Familjecentralen är en samverkan mellan Grums kommun och Region Värmland för stöd till familjer. Här bedrivs en verksamhet som är hälsofrämjande, generell, tidigt förebyggande och stödjande.

Det är en mötesplats där kommunens invånare knyter kontakter, hämtar kunskap och får råd och stöd i föräldrarollen. Här finns ungdomsmottagning, barnmorskemottagning, barnhälsovård, förebyggande socialtjänst och öppen förskola samlat på ett och samma ställe.

## VIKTIGA HÄNDELSER UNDER ÅRET

### Socialtjänst övergripande

Sedan början av februari 2020 har vi i Sverige haft en spridning av covid-19. **Coronapandemin** har under året **påverkat alla delar** inom sektor socialtjänst.

Avstämningar om läget i kommunen har hållits regelbundet i kommunledningen och verksamheterna har ständigt anpassats efter nya riktlinjer och rutiner.

Många anställda har varit sjuka samt varit hemma och vårdat barn i större utsträckning, vilket medfört att det varit en ansträngd situation inom socialtjänsten under hela 2020 och 2021. Priset på skyddsmaterial inom vård och omsorg har höjts kraftigt under pandemin och medfört stora extrakostnader utöver budget.

### Omsorg om äldre

Inom hemtjänsten har många kunder fått utökade biståndsbeslut och grupperna har därmed högre belastning än normalt. Till viss del beror det på att flera kunder som haft utökade insatser sökt om boendeplats på särskilt boende. I väntan på ledig boendeplats har vissa kunders hälsa försämrats, vilket lett till ökade insatser inom hemtjänsten och hög beläggning på korttidsboende. Under 2021 har antalet ansökningar till särskilt boende ökat kraftigt jämfört med tidigare år, vilket lett till kö till kommunens äldreboenden.

### Omsorg om individ och familj

Antalet inkomna orosanmälningar januari till och med december år 2018-2021:

#### Antal orosanmälningar vuxna

2018	2019	2020	2021
<b>84</b>	<b>109</b>	<b>112</b>	<b>134</b>

#### Antal orosanmälningar barn och unga

2018	2019	2020	2021
<b>359</b>	<b>491</b>	<b>576</b>	<b>597</b>

Av ovanstående siffror att döma har ökning av antalet orosanmälningar skett både inom vuxenvård och vård av barn och unga. 2020 års höga nivå har ökat ytterligare, vilket visar sig i bokslutet i form av stora budgetunderskott 2021.

Antalet placeringar i familjehem (både konsulentstödda och privata) har ökat kraftigt under de senaste två åren. Den största orsaken är bristfällig föräldraförmåga på grund av missbruk, psykisk ohälsa eller kriminalitet.

En fortsatt stor ökning av institutionsplaceringar bland både vuxna och barn och unga. Största orsaken till vuxenplaceringarna är kriminalitet och missbruk var för sig eller i kombination med psykisk ohälsa. Orsaker till placeringar bland barn och unga är bland annat våld i nära relation, omfattande bristfällig föräldraförmåga, missbruk och psykisk ohälsa.

Då intäkterna till kommunen, från bland andra Arbetsförmedlingen och Migrationsverket, fortsatt att minska har kostnaderna för bland annat ekonomiskt bistånd ökat under året. Coronapandemin har fört med sig att fler förlorat sina jobb, vilket också lett till att fler invånare är i behov av ekonomiskt stöd.

I september 2021 startade kommunen upp en öppenvårdsmottagning på Hotellgatan. Målgruppen är kunder med psykisk ohälsa och/eller beroendeproblematik.

Öppenvårdsmottagningen tillhandahåller allt ifrån kortvariga insatser i akuta skeden till insatser med biståndsbeslut som pågår under lång tid. Insatserna är individuellt anpassade. Syftet med verksamheten generellt är att, i den mån det är möjligt, tillgodose behovet av stöd på hemmaplan och därmed minska behovet av externa behandlingshem eller externt köpt öppenvård. För att kunna jobba med hemmaplanslösningar både proaktivt och reaktivt så används fyra av Hotellgatans lägenheter som träningslägenheter/stödboende för de invånare i kommunen som har behov av mer stöd i det dagliga livet.

Öppenvårdsmottagningen är ett projekt över tre år. Därefter utvärderas projektet och målet är att verksamheten ska permanentas.

Grums kommun fick ersättning för merkostnader i samband covid-19 för perioden februari till och med november 2020. Under 2021 har staten tilldelat kommunerna, retroaktivt, ersättning även för december 2020, vilket förbättrade årets resultat.

## DRIFTBUDGET

## Uppföljning och prognos

	Netto	Intäkter	Kostnader	Netto	Budget	Avvikelse
Driftbudget, tkr	2020	2021	2021	2021	2021	2021
Socialtjänst övergripande	4 490	1 154	16 171	15 017	14 690	-327
Omsorg om äldre	116 883	26 411	143 609	117 198	113 265	-3 933
Omsorg om personer med funktionsvariation	51 039	36 195	82 576	46 381	47 712	1 331
Omsorg om individ och familj	66 057	10 107	79 741	69 634	50 597	-19 037
<b>Summa</b>	<b>238 469</b>	<b>73 867</b>	<b>322 097</b>	<b>248 230</b>	<b>226 264</b>	<b>-21 966</b>

## AVVIKELSEFÖRKLARINGAR

## Socialtjänst övergripande

De gemensamma anslagen har fördelats inom sektor socialtjänst under året. Viss del av underskottet inom omsorg om äldre samt vissa personalkostnader inom övriga socialtjänsten finansierades av Socialstyrelsens statsbidrag för God vård och omsorg för äldre personer. Då en omklassificering av detta statsbidrag gjordes under året av Rådet för Kommunal Redovisning (RKR) så skulle det bokföras som ett generellt statsbidrag istället, vilket bidrog till en positiv avvikelse mot budget för de generella statsbidragen men samtidigt motsvarande negativa avvikelse inom verksamheterna där de tidigare bokförts som riktade statsbidrag specifikt mot verksamheten. Därför syns inte effekten av detta statsbidrag i driftbudgettabellen ovan.

Inom sektor socialtjänst har kostnaderna för avgångsvederlag varit ovanligt hög 2021. Summan inom sektorn var på totalt 1 378 tkr.

## Omsorg om äldre

Hemtjänstgrupperna på landsbygden har haft extraresurser i tjänst varje dag och kväll på grund av tunga och omfattande insatser. Flera befintliga kunder har fått mer omfattande beslut om insatser. Två bilar utöver budget hela året. Även de centrala hemtjänstgrupperna har haft flera kunder med utökade beslut och grupperna har därmed haft en högre belastning än normalt. Dessa faktorer ledde till ett underskott för hemtjänsten på cirka 3,8 mkr 2021.

Utökad vårdbehov på en av kommunens äldreboenden har lett till ett underskott inom särskilt boende på cirka 200 tkr.

Ett underskott på cirka 200 tkr på Lindens korttidsboende beror på för lågt budgeterad kostnad för ob-tillägg i samband med utökning av tre nattjänster.

Socialtjänsten har under året fått flera statsbidrag, som riktat sig mot sjuksköterskor och rehabpersonal, vilket gör att dessa verksamheter vid årets slut hade ett överskott på cirka 800 tkr.

Kommunstyrelsen har beslutat om särskilda medel för effektiviseringsåtgärder till verksamheterna under 2021. Socialtjänsten fick tilldelat 881 tkr för att köpa in följande:

- **25 datorer** till kommunsjuksköterskor och rehab för att effektivisera dokumentation vid hembesök.
- **10 elcyklar** till hemtjänsten, som ska spara in kostnader för drivmedel, ge personalen bättre hälsa och i många fall är det ett enklare sätt att ta sig fram, än bil.
- **Nyckelfria lås** installerades på samtliga trappuppgångar i de fastigheter som ägs av Grums hyresbostäder AB. En effektiviseringsåtgärd som kommer att spara tid och pengar för hemtjänsten, som slipper hämta nycklar mellan besöken.
- **Avgiftsmodul** inköpt till socialtjänsten för att effektivisera handlägningsprocessen.

Utfallet för ovanstående åtgärder blev 869 tkr...



## AVVIKELSEFÖRKLARINGAR FORTS.

### Omsorg om personer med funktionsvariation

Extern placering hela året till en kostnad på cirka 1,2 mkr ledde till ett stort underskott. Grums kommun har skrivit avtal med Region Värmland, som är med och samfinansierar denna placering fram till och med 31 oktober. Hade kommunen fått stå för hela kostnaden så hade kostnaden varit den dubbla.

Inom arbetsmarknadsenheten blev underskottet cirka 450 tkr 2021. Orsak till detta är bland annat ett utdraget personalärende.

Minskade kostnader och ökade intäkter för personlig assistans gav ett stort överskott 2021 med 2,5 mkr. Största orsaken till de minskade kostnaderna är att flera kunder inte använt alla sina beviljade timmar.

### Omsorg om individ och familj

Extra kostnader för personal som möjliggjort hemmaplanslösningar inom omsorg om individ och familj. Exempel på hemmaplanslösningar för vuxna kan vara stödsamtal i sitt mående och boendestöd. För att förhindra externa placeringar av barn och unga har familjebehandlare

bland annat varit i familjer för att stötta föräldrar i deras föräldraförmåga att möta sina barns behov.

Kostnaderna för institutionsvård vuxna har varit fortsatt höga och de översteg budget 2021 med cirka 4,2 mkr. Orsaker till placeringarna har varit främst kriminalitet och psykisk ohälsa i kombination med missbruk.

Verksamheten har fått ekonomiska medel och startade den 1 september 2021 upp en öppenvårdsmottagning på Hotellgatan. I verksamheten ingår tre behandlingsassistenter, tre boendestödare och en samordnare som arbetar med personer som har missbruk, psykisk ohälsa eller en kombination av båda. En behandlingskonsultent och beroendeterapeut tillhör också verksamheten. Öppenvårdsmottagningen ska bidra till mer hemmaplanslösningar som gör att kostnader för externa institutionsplaceringar för vuxna kan minska.

Kostnaderna för institutionsvård för barn och unga ökade kraftigt 2021, även denna budget överskreds. Underskottet blev cirka 7,0 mkr. Orsaker till placeringar har varit bland annat våld i nära relationer, omfattande bristfällig föräldraförmåga, missbruk och psykisk ohälsa hos barn eller föräldrar...





### AVVIKELSEFÖRKLARINGAR FORTS.

...Flera barn och unga som varit placerade på institution har överflyttats till familjehem och flera familjehemsplaceringar har tillkommit. Vilket gör att kostnader för familjehem (både konsulentstödda och privata) har ökat och överskred årsbudgeten med cirka 6,1 mkr. Den främsta orsaken till placeringar på familjehem är bristfällig föräldraförmåga.

Varje placering utöver budget beslutas i utskott.

Kostnaderna för ekonomiskt bistånd har ökat sedan föregående år. Kommunen har sett en ökning av personer med diagnoser som inte får fortsatt ersättningar från Försäkringskassan, som därmed hänvisas till socialtjänsten.

Effekterna av covid-19 har märkts i form av att allt fler söker om ekonomiskt bistånd.

Stödboende för ensamkommande barn och ungdomar avvecklades 30 juni 2020. Ökade kostnader i de fall där ensamkommande barn och unga fått svenskt medborgarskap och har därmed hamnat under omsorgen om individ och familj. Kostnaderna för ekonomiskt bistånd 2021 hamnade på ett underskott på cirka 1,5 mkr över årets budget.

### ÅTGÄRDSFÖRSLAG VID AVVIKELSE

#### Socialtjänst övergripande

På grund av det stora underskottet görs en omfattande genomlysning av sektor socialtjänst.

#### Omsorg om äldre

Socialtjänsten har beviljats av kommunstyrelsen att få ta del av medel från statsbidrag inom omsorgen om äldre motsvarande 2,9 mkr till hemtjänsten och drygt 600 tkr till biståndshandläggare. Biståndsenheten har förstärkts så att uppföljningar på beviljade bistånd görs kontinuerligt.

Riktlinjer avseende bistånd för äldre, har setts över, för att tydliggöra skälig levnadsnivå enligt socialtjänstlagen. Biståndsenheten och hemtjänsten har träffats kontinuerligt för att skapa ett bättre samarbete kring de insatser som genomförts och har avslutat de insatser som inte längre behövs.

Vi har olika digitala lösningar för att underlätta och effektivisera bistånd inom hemtjänst, såsom nattkamera och läkemedelsrobot. Vi behöver se över mer digitala lösningar för att effektivisera verksamheterna och därmed minska kostnaderna. Bland annat ska möjligheten att erbjuda...



### ÅTGÄRDSFÖRSLAG VID AVVIKELSE FORTS.

...trygghetskamera dagtid och gps-klocka, undersökas. Under 2021 har kommunen installerat nyckelfria lås på samtliga trappuppgångar i GHAB:s fastigheter.

En effektiviseringsåtgärd som kommer att spara tid för hemtjänsten, som slipper hämta nycklar mellan besöken.

Socialtjänsten har börjat införa heltid som norm med start från 1 januari 2022. Vi har som avsikt att köpa in ett schemasystem som kopplas ihop med det personalsystem vi har idag. Detta kommer att underlätta det administrativa arbetet då det är mycket tidskrävande handpåläggning vid schemaläggning.

#### Omsorg om personer med funktionsvariation

Avvikelsen inom personlig assistans är en följd av lagstyrda beslut, vilka kommunen inte kan påverka.

Inom arbetsmarknadsenheten har tre bilar dragits in för att minska årets underskott. Resterande sju bilar är nödvändiga för att verksamheten ska kunna bedrivas. En tjänsteskrivelse har lämnats till budgetberedningen

på medel till de sju bilar som finns kvar inom arbetsmarknadsenheten. Dessa medel har i kommunfullmäktige beviljats till budget 2022.

Arbetsmarknadsenheten har bytt en av sina lokaler för att samordna personalen på ett mer lämpligt sätt. De lokaler som enheten förfogar över i nuläget har tidigare finansierats av olika typer av intäkter, som kommunen inte längre får. Tjänsteskrivelser har lämnats till budgetberedningen och beviljats i kommunfullmäktige till budget 2022.

#### Omsorg om individ och familj

Avvikelsen inom omsorgen om individ och familj är en följd av lagstyrda beslut, vilka kommunen inte kan påverka. För att under året minska kostnaderna för dyra institutionsplaceringar inom individ och familj har öppenvården arbetat mer med olika typer av hemmaplanslösningar. För att kunna ställa om och arbeta mer intensivt på hemmaplan i öppenvården behövs tillägg, då denna typ av verksamhet inte i nuläget ryms inom ram.

En öppenvårdsmottagning på Hotellgatan startades upp 1 september 2021. I verksamheten ingår tre behandlingsassistenter, tre boendestödjare och en samordnare som arbetar med personer...



### ÅTGÄRDSFÖRSLAG VID AVVIKELSE FORTS.

...som har missbruk, psykisk ohälsa eller en kombination av båda. En behandlingskonsulent och beroendeterapeut tillhör också verksamheten. Öppenvårdsmottagningen ska bidra till mer hemmaplanslösningar som gör att kostnaderna för institution för vuxna kan minska.

Ambitionen, inom individ och familj, är att arbeta mer förebyggande tillsammans med skola och förskola, så att externa placeringar kan undvikas. Utökning med en familjebehandlare, har beviljats, för att arbeta mer intensivt med stöd i familjer. Kommunen kommer, tillsammans med Region Värmland, under 2022 att kartlägga behovet av stöd till blivande föräldrar, där det finns en misstanke om missbruk och/eller psykisk ohälsa. Detta för att ge barn möjligheten och förutsättningen till en trygg och stabil uppväxt, redan från födseln.

För vissa individer med försörjningsstöd föreslås insatsen växla försörjningsstöd, det vill säga att försörjningsstödet ersätts av lön i samband med en visstidsanställning inom kommunal verksamhet. Syftet med insatsen växla försörjningsstöd är att möjliggöra för dessa

individer att på sikt kunna arbeta inom ordinarie arbetsmarknad. De socioekonomiska effekterna av att erbjuda insatsen "växla försörjningsstöd" är stora. Förutom att främja psykiska hälsa, förbättrad självkänsla och en känsla av inkludering kommer kommunens skatteintäkter att öka och kommunens kostnader att minska på sikt.

Tätare samverkan mellan kommunens sektorer och verksamheter ska skapa bättre förutsättningar för ungdomar och personer som står långt från arbetsmarknaden. Omsorgen om individ och familj har tillsammans med arbetsmarknadsenheten genomgått en evidensbaserad metodutbildning som ska underlätta samverkan.

## INVESTERINGSBUDGET

Investeringsbudget, tkr	Utfall 2021	Budget 2021	Avvikelse
Taklyft Edsholms äldreboende	13	26	13
Möbler Järpegatans äldreboende	25	25	-
Möbler planerare hemtjänsten	30	30	-
Vårdsängar äldreboende / korttidsboendet Linden	180	204	24
Möbler hemtjänsten	40	40	-
Larm korttidsboendet Linden	180	180	-
Tieto moduler, omsorg om individ och familj	105	105	-
Inventarier öppenvårdsmottagningen	-	70	70
<b>Summa</b>	<b>573</b>	<b>680</b>	<b>107</b>

## Avvikelseförklaring investeringsbudget

Kostnad för taklyft och vårdsängar blev lägre än förväntat. Inventarier till öppenvårdsmottagning på Hotellgatan köptes in på driften, då där fanns utrymme.

## NYCKELTAL SOCIALTJÄNST

Nyckeltal	2020	2021
Antal hemtjänsttimmar (verkställd tid sol+hsl)	105 179	112 996
Antal biståndsbedömda beslut enligt SOL	702	947
Antal biståndsbedömda beslut enligt LSS	86	107
Antal familjehemsplacerade barn och unga	42	47
Antal institutionsplacerade barn och unga	15	13
Antal institutionsplacerade vuxna	34	25
Antalet beslut på DV (daglig verksamhet) enligt LSS	42	45
Antalet personer med fysisk sysselsättning på DV	35	37
Antalet personer på DV med extern placering	7	8
Antalet personer på DV som har beslut, men inte verkställt	4	2
Beläggning på korttidsboende Linden (i procent)	75	81
Beläggning på SÄBO (i procent)	97	99

## Förtydligande placeringar

25 vuxna har varit placerade på institution 43 gånger under januari-december. I siffrorna för vuxna på institution ingår även kortare abstinensbehandlingar, som efter behandling övergått till olika typer av insatser på hemmaplan.

56 barn har varit eller är placerade på institution, familjehem och stödboende i år. Av dessa är 47 familjehemsplaceringar och 13 institutionsplaceringar.

Några barn har varit placerade i både institution och familjehem eller enligt både SoL och LVU under året. De räknas då som **två** placeringar, därav högre antal placeringar än antal barn.



## MÅLUPPFYLLELSE OMSORG OM ÄLDRE

Verksamhetsmål 2020-2022	Konkreta mål 2021	Måluppfyllelse
En trygg och tillgänglig äldreomsorg	Att varje kund inom hemtjänst i genomsnitt ska möta max 14 personer under en 14-dagars period	● Målet ej uppfyllt <sup>1</sup>
	Hemtjänsten ska öka kunders trygghet och tillgänglighet	✔ Målet uppfyllt <sup>2</sup>
	Särskilt boende – arbeta aktivt med kommunens värdegrund	✔ Målet uppfyllt <sup>3</sup>
	Särskilt boende – öka kompetensen	● Målet är delvis uppfyllt <sup>4</sup>
	Hemsjukvården/kommunrehab. Varje kund som har beslut enligt HSL (Hälso- och Sjukvårdslagen) har en hälsoplan	● Målet ej uppfyllt <sup>5</sup>
	Digital ansökan till hemsjukvård	● Målet ej uppfyllt <sup>6</sup>

<sup>1</sup> **Kommentar:** Kvartalsvis mättes kontinuiteten hos kunden.

<sup>2</sup> **Kommentar:** Det värdegrundsarbete som pågår har sin utgångspunkt i kundens trygghet och tillgänglighet.

<sup>3</sup> **Kommentar:** Löpande arbete på arbetsplatsträffar.

<sup>4</sup> **Kommentar:** Tagit emot elever som studerar till undersköterska men inte elever från grundskolan på grund av pandemin.

<sup>5</sup> **Kommentar:** Arbetet har påbörjats.

<sup>6</sup> **Kommentar:** Resurser måste skapas så det är möjligt.



## MÅLUPPFYLLELSE OMSORG OM ÄLDRE

Verksamhetsmål 2020-2022	Konkreta mål 2021	Måluppfyllelse
Möjlighet till en aktiv och meningsfull tillvaro för kunden	Hemtjänst – möjliggöra aktiviteter som tillgodoser kundens behov och önskemål	✔ Målet uppfyllt <sup>1</sup>
	Hemtjänst – säkerställa att kunden erbjuds en meningsfull tillvaro	✔ Målet uppfyllt <sup>2</sup>
	Särskilt boende – öka välbefinnandet vid måltider	● Målet ej uppfyllt <sup>3</sup>
	Särskilt boende – se möjligheter till nya aktiviteter	● Målet är delvis uppfyllt <sup>4</sup>
	Hemsjukvården/kommunrehab – avlasta hemtjänsten och minska sökande till äldreboende (bevara det friska så långt det går)	● Målet är delvis uppfyllt <sup>5</sup>
	Hemsjukvården/kommunrehab – bevara kroppsfunktionen hos äldre	● Målet är delvis uppfyllt <sup>6</sup>

<sup>1</sup> **Kommentar:** Utifrån biståndsbeslut har aktiviteter planerats tillsammans med kunden.

<sup>2</sup> **Kommentar:** Arbetar med uppdaterade genomförandeplaner och kontaktmannaskap.

<sup>3</sup> **Kommentar:** Utbildning i bra måltider har inte gått att genomföra på grund av pandemin.

<sup>4</sup> **Kommentar:** De aktiviteter som erbjuds idag utvärderas kontinuerligt.

<sup>5</sup> **Kommentar:** En rehabassistent är kopplad till hemtjänsten för att stötta i förflyttningsteknik och bevara det friska hos de äldre genom rehabträning. På grund av pandemin har det varit svårt att få till exempel kunder till dagverksamheten Violen.

<sup>6</sup> **Kommentar:** Arbetet med balansgruppen för äldre har pausats under pandemin. En rehabassistent är dock kopplad till hemtjänsten för att stötta i förflyttningsteknik och bevara det friska hos de äldre genom rehabträning.



## MÅLUPPFYLLELSE OMSORG OM PERSONER MED FUNKTIONSVARIATION

### Verksamhetsmål 2020-2022

### Konkreta mål 2021

### Måluppfyllelse

Öka tillgängligheten och delaktigheten oavsett funktionsvariation	Alla kunder ska ha en aktuell genomförandeplan	✓ Målet uppfyllt
	Det ska vara möjligt att besöka kommunhusets olika professioner oavsett funktionsvariation	Inte aktuellt

**Kommentar:** Alla kunder har en aktuell genomförandeplan.

**Kommentar:** Inte aktuellt, planen ligger under annan sektor. Tillgänglighetsplanen ska uppdateras.

Fler fritidsaktiviteter	Erbjuda fler aktiviteter till kunder på kommunens grupp- och servicebostäder	● Målet ej uppfyllt
	Anordna och erbjuda aktiviteter för kunder med personlig assistans inom kommunen	● Målet ej uppfyllt
	Samarbetet med FuB (För barn, unga och vuxna med utvecklingsstörning) utökas för att kunder i Grums kommun ska kunna ta del av länstäckande aktiviteter	● Målet ej uppfyllt

**Kommentar:** Pandemin har försvårat möjligheten till aktiviteter i grupp.

**Kommentar:** Pandemin har försvårat möjligheten till aktiviteter.

**Kommentar:** Dessa aktiviteter har blivit inställda på grund av pandemin.

## MÅLUPPFYLLELSE ARBETSMARKNADSENHET

Verksamhetsmål 2020-2022	Konkreta mål 2021	Måluppfyllelse
Bredda verksamheten för att få fler i sysselsättning	Arbetet systematiseras mot privata aktörer där personer i utanförskap får tillträde till andra arenor	● Målet är delvis uppfyllt
	Fler platser skapas inom kommunen för arbetsträning	● Målet är delvis uppfyllt

**Kommentar:** Under året mättes hur många personer som tillträdde till andra arenor, såsom privata aktörer. ESF-projektet Värmlands arbetskraft har gett möjlighet till målgrupp 15-29 år att få tillträde till den privata arbetsmarknaden.

**Kommentar:** Hur många fler platser som skapats för arbetsträning jämfört med 2019-2020 har mätts. ESF-projektet Värmlands arbetskraft har gett möjlighet till målgrupp 15-29 år att få tillträde till den privata arbetsmarknaden.

Skapa förutsättningar för människor att bli självförsörjande	En tydlig struktur och tydligt arbets sätt tas fram för att växla försörjningsstöd tillsammans med omsorg om individ och familj	✔ Målet uppfyllt
	Kötiden från det att remiss inkommer till arbetsmarknadsenheten (AME) till en första samordnad individuell plan (SAMSIP) är max tre månader	✔ Målet uppfyllt

**Kommentar:** En rutin har tagits fram som klargör ansvar mellan arbetsmarknadsenheten och omsorg om individ och familj.

**Kommentar:** Kötiden har mätts.

## MÅLUPPFYLLELSE OMSORG INDIVID OCH FAMILJ

Verksamhetsmål 2020-2022	Konkreta mål 2021	Måluppfyllelse
Verka för kostnadseffektiva hemmaplanlösningar	Arbeta förebyggande och hitta effektiva insatser i hemmiljö	✔ Målet uppfyllt
Arbeta förebyggande mot social utslagning	Föräldrautbildning för nyblivna föräldrar	✔ Målet uppfyllt
	Öka självförtroende och självkänsla hos den enskilde för att minska social utslagning	● Målet är delvis uppfyllt

**Kommentar:** Nyblivna föräldrar erbjuds föräldrautbildning i samband med att barnet skrivs in på Barnvårdscentralen (BVC).

**Kommentar:** Samverkat med arbetsmarknadsenheten för att hitta gemensamma aktiviteter och metoder för att stärka den enskilde till egen försörjning.



# Samhällsbyggnad

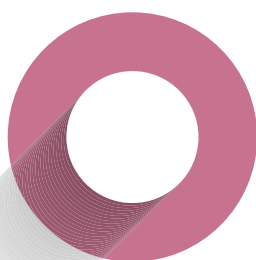
Teknisk chef, Jonas Gunnberg

- 90 VERKSAMHETSBEKRIVNING
- 91 VIKTIGA HÄNDELSER UNDER ÅRET
- 93 DRIFTBUDGET
- 94 INVESTERINGSBUDGET
- 95 NYCKELTAL
- 96 MÅLUPPFYLLELSE

# Samhällsbyggnad

Sektor samhällsbyggnad innefattar verksamhetsområden för fastighet, gata, kost och lokalvård, kultur och fritid samt samhällsbyggnad övergripande.

**Lokalvården i Grums kommun har sedan 2014 årligen uppfyllt kraven i miljöledningssystemet Svensk Miljöbas.**



## VERKSAMHETSBEKRIVNING

### Samhällsbyggnad övergripande

Innefattar teknisk chef, skogsfastigheter och arrenden.

### Kultur och fritid

Verksamhetsområdet innefattar bibliotek, kultur, badhus, sporthall, idrottsanläggningar, båthamnar, badplatser, motionsspår, friluftsliv, Grums idrottspark, samlingslokaler, vandringsleder och fritidsgård.

I verksamheten ingår bidrag till en rad olika organisationer och föreningar, inklusive bidrag för skötsel och drift av idrottsanläggningar.

Områdeschef för kultur och fritid har även samordningsansvar för folkhälsofrågor i Grums kommun.

### Kost och lokalvård

Kost och lokalvård ansvarar för matproduktion och lokalvård inom Grums kommun.

Kostenheten har två tillagningskök och 13 mottagningskök. Centralköket på Jättestensskolan lagar mat till alla skolor och förskolor utom Borgviks förskola (som har eget tillagningskök), samt till en del av kommunens äldreomsorg.

Lokalvårdsenheten ansvarar för lokalvård i kommunens fastigheter och för några externa kunder.

### Fastighet

Område fastighet ansvarar för drift, underhåll och investeringar avseende kommunens fastighetsbestånd.

### Gata

Område gata ansvarar för ett flertal verksamheter, bland annat skötsel av gator, vägar och utemiljö, snöröjning, dricksvatten och avlopp, skog, avfallshantering, maskinpark, bilpool och verkstad.



## VIKTIGA HÄNDELSE UNDER ÅRET

### Kultur och fritid

Grums fritidsgård öppnade upp sin ordinarie verksamhet efter sommaren. Satsningen på motorburen ungdom har varit lyckad och har uppmärksammats av andra kommuner i Sverige. Fritidsgården hade också öppet under julafton och hade ett flertal besökare.

Fritidsgårdens föreståndare är kontaktperson för kommunens brottsförebyggande arbete. Under våren har en arbetsgrupp bildats tillsammans med polis och räddningstjänst som bland annat påbörjat ett tematiserat kartläggningsarbete som är uppföljningsbart år efter år. Gruppen har tagit fram ett lokalt kartläggningsverktyg för otrygghet samt arbetat fram foldern "Trygg i Grums".

Grums bad och sport öppnade upp sin verksamhet för allmänheten igen efter sommaren efter att ha varit stängd i över tio månader.

Projektet Värmland läser stöttade under 2020 sex läsfrämjande insatser i länet. Ett av dem, Stärkta biblioteks högläsningprojekt - Grums bibliotek, vann en tävling som anordnats 2021. Prispengarna var 25 000 kronor och gick till fortbildning för olika verksamheter inom Grums kommun. Grums bibliotek deltog även som föreläsare på Bokmässan i Göteborg.

Föreläsningen handlade om högläsningprojektet och biblioteket blev även inbjudna till riksdagen för att prata om projektet i januari 2022.

Under 2021 startade biblioteket upp två projekt finansierade av Kulturrådet, Demokratiprojektet och Bokstart.

Folkhälsoprojektet Tillitsbyrån fortgår och fördjupade analyser pågår i samarbete med Region Värmland.

Ett nycirkusresidens genomfördes under vintern 2021 i samarbete mellan Grums kommun och cirkusartisten Sara Jane.

Det pågår ett tvåårigt dansresidens som heter TRAKT och genomförs i samarbete med Grums kommun. Projektet finansieras av Jordbruksverket och Leader Närheten. Syftet med TRAKT är att producera närodlat scenkonst och danspedagogik på landsbygden för lokala invånare.

### Kost och lokalvård

Verksamheten har påverkats mycket av coronapandemin med hög personalförbrukning och brist på vikarier. Under hösten genomfördes en utbildning om teambildning för all personal. I november reste personalen till Ecocentrum i Göteborg och blev utbildade i grundläggande miljökunskap vilket är ett krav för vår miljödiplomerings.

En utbildningsdag i att odla grönsaker för elever, pedagoger och kökspersonal ordnades på Södra skolan i maj. Grönsakerna användes sedan i matlagningen på skolan. Syftet är att barnen ska lära sig hur mat produceras och att smaka och äta olika grönsaker.

En risk- och sårbarhetsanalys för kostenheten har gjorts med stöd av räddningstjänsten. Arbetet har resulterat i en krispärm som finns i varje kök att användas i händelse av kris.

Upphandling av färskt närproducerat bröd pågår. Det har påbörjats en upphandling av mejeri och målet är att kunna teckna avtal med ytterligare en närproducent under 2022.

Kökspersonalen på Jättesten har deltagit i en tävling där syftet var att skapa Sveriges bästa vegetariska servering. De tog hem första pris vilket var en konsert med Hasse Kvinnaböske Andersson. I oktober kunde den genomföras i Sveaparken i strålande solsken. Eleverna kom i omgångar och lyssnade samtidigt som de serverades wraps med grönsaksfyllning. Aktiviteten blev mycket uppskattad.

### Fastighet

Område fastighet arbetade med ombyggnationen av Jättestenskolans kök. Renoveringen blev mer omfattande än ursprunglig plan på grund av att det var fukt i konstruktionen. För att torka ur den var slipsatsen som ligger ovanpå betongplattan tvungen att avlägsnas samt kylrummen demonteras. Detta medförde att tidplanen fördröjdes samt att kostnaden blir högre.

Ett av husen tillhörande Slottsbrons skola totalförstördes av en brand i mitten juni. Försäkringsbolaget är inkopplat, dock går det inte att i dagsläget utesluta att det kommer att medföra extrakostnader. Verksamheten bedrivs nu i tillfälliga moduler och ett förfrågningsunderlag håller på att tas fram för att kunna göra en upphandling på en ny byggnad.

En vattenskada i Slottsbrons gymnastikhall inträffade under sommaren och arbete pågår för att återställa fastigheten. Omklädningsrummen

kommer att kompletteras med golvvärme samt en luft-/vattenvärmepump för att minska energiförbrukningen.

På Edsholms äldreboende har solpaneler monterats som beräknas kunna leverera cirka 35 000 kWh/år. Byggnaden har även försetts med frikyla i ventilationen för att möjliggöra en behaglig temperatur under den varmaste tiden på året. Kylan tas från energibrunnarna som värmepumparna använder vilket medför att energiförbrukningen inte kommer påverkas.

### Gata

Verksamheten har bedrivits och löpt på enligt planering och budget.

Ett antal investeringsprojekt på vatten- och avloppsledningsnätet har genomförts. Både mindre och större reparationer har varit nödvändiga på avloppsreningsverksamheten med reningsverk och pumpstationer. Verksamheten har ett stort underhållsbehov.

Inom avfallshanteringen har en utredning om gemensam insamling av hushållsavfall genomförts tillsammans med Karlstad, Kil, Hammarö och Forshaga. Resultatet av utredningen blev att det i nuläget inte är aktuellt med gemensam insamling. Grums, Hammarö och Forshaga samverkar fortsättningsvis kring införande av insamlingssystem för matavfall.





## DRIFTBUDGET

### Uppföljning och prognos

	Netto	Intäkter	Kostnader	Netto	Budget	Avvikelse
	2020	2021	2021	2021	2021	2021
<b>Driftbudget, tkr</b>						
Samhällsbyggnad övergripande	-987	3 063	3 916	853	1 362	509
Kultur och fritid	21 264	2 973	23 538	20 565	20 574	9
Kost och lokalvård	1 365	22 642	22 754	112	193	81
Fastighet	593	44 181	46 703	2 522	2 725	203
Gata	21 060	51 243	74 341	23 098	22 478	-620
<b>Summa</b>	<b>43 295</b>	<b>124 102</b>	<b>171 252</b>	<b>47 150</b>	<b>47 332</b>	<b>182</b>

## AVVIKELSEFÖRKLARINGAR

### Samhällsbyggnad övergripande

Skogen har gett ett överskott på grund av att kommunen har sålt en avverkningsrätt.

### Kultur och fritid

Område kultur och fritid har underskott på badhuset och verksamheten i Gruvan även idrotts- och fritidsanläggningar har också ett underskott på grund av ökade energikostnader samt reparation kylrum ishall. Det har dock kunnat vägas upp mot inställda evenemang inom och återhållsamhet i verksamheterna.

### Kost och lokalvård

Kost och lokalvård har trots svåra förhållanden på grund av covid-19 med frånvarande personal

och svårighet att få vikarier, med bra planering och hårt arbete gått enligt budget.

### Fastighet

Område fastighet gör ett överskott som till viss del beror på att kostnaden för snö- och halkbekämpningen blev lägre än budgeterat samt att verksamheten har haft en allmän återhållsamhet.

### Gata

Resultatet för område gata beror till största del på att vintervägunderhållet inte överskred sin budget. Även en allmän återhållsamhet inom verksamheten ligger till grund för resultatet.

Redovisat underskott beror på att området har fått 754 tkr beviljade i särskilda medel för att köpa ut ett antal leasingbilar under året.

## INVESTERINGSBUDGET

Tkr	Utfall 2021	Budget 2021	Avvikelse
Städmaskin	100	100	-
Investering sporthall	136	500	364
Utemiljö skolgårdar	233	250	17
Energiinvesteringar	350	350	-
Jättestenskolans kök	4 853	7 800	2 947
Edsholm ÄBO frikyla	349	400	51
Beläggning	369	357	-12
Vägbelysning	203	100	-103
Bangård	750	782	32
Hållplats Sveag/Björknäsg	51	790	739
GC-väg Grums-Vålberg	-	750	750
Lindövägen förprojektering	103	250	147
VA-sanering Malöga	884	3 206	2 322
Åtgärd avloppsreningsverk	713	896	183
Uttagsrätter dricksvatten	17	300	283
VA-sanering 2021	972	1 500	528
Traktor	596	600	4
Verksamhetsbil VA	-	300	300
Källsortering matavfall	-	2 000	2 000
<b>Summa</b>	<b>10 679</b>	<b>21 231</b>	<b>10 552</b>

## Avvikelseförklaring investeringsbudget

Investeringsprojekten för bad och sport samt Jättestenskolans kök kommer att pågå även under 2022 och kvarvarande investeringsmedel kommer att flyttas med.

Projektet med vägbelysning har erhållit ett investeringsbidrag på cirka 70 tkr som gör att det projektet slutar med ett underskott på 30 tkr.

Bangårdsprojektet har pågått under åren 2019-2021 och har en total kostnad på 1 967 tkr vilket är cirka 32 tkr lägre än budget.

Projektet hållplats Sveag/Björknäsg är avslutat och har kunnat genomföras till stor del i egen regi vilket har gett än lägre kostnad än budgeterat. Projektet har pågått under 2020-2021 och den totala kostnaden blir 895 tkr vilket är cirka 739 tkr lägre än budgeterat.

GC-väg (gång- och cykelväg) Grums-Vålberg är ännu inte påbörjat. Trafikverket driver projektet och avser att påbörja det under 2022.

Projektet Lindövägen fortsätter under 2022.

Projekten inom VA-sanering löper på enligt plan och kommer att löpa på de närmaste åren.

Verksamhetsbil VA kommer att genomföras under 2022 på grund av långa leveranstider av fordon.

Källsortering matavfall kommer att genomföras under 2022 och 2023.

Totalt kommer 9 815 tkr att behöva föras över till 2022 för pågående projekt.



Foto: Roger Borgelid Visit Värmland

## NYCKELTAL SAMHÄLLSBYGGNAD

Nyckeltal	2020	2021
Antal utlån, samtliga media, bibliotek	52 755	40 588
Antal betalda besök på bad och sport	20 770	12 219
Antal besök på fritidsgården	3 665	2 500
Antal lunchportioner / dag	1 509	1 455
Antal specialkost / dag	99	136
Antal städtimmar / månad	2 638	2 800
Kostnad för skadegörelse i tkr	353	248
Egenproducerad elenergi, Mwh*	54	60
Hushållsavfall till förbränning kg/invånare*	227	275



## MÅLUPPFYLLELSE KULTUR OCH FRTID

Verksamhetsmål 2020-2022	Konkreta mål 2021	Måluppfyllelse
Friskare invånare och utvecklad folkhälsa	Folkhälsoprojektet Tillitsbyrå, folkhälsa Grums startas upp	✔ Målet uppfyllt
<p><b>Kommentar:</b> Grums kommun, Region Värmland och Samordningsförbundet Samspelet samarbetar i pilotprojektet. Målet är att förbättra folkhälsan i Grums kommun. Projektet kommer att pågå i 5 år. Projektet fortgår, flera arbets- och projektgrupper har startats upp och fortsatt kartläggning av folkhälsan pågår.</p>		
En jämställd kultur- och fritidsverksamhet	Genomlysning av omarbetning av villkor och kriterier för Grums kommuns bidragsgivning till idrotts- och fritidsföreningar	✔ Målet är uppfyllt
<p><b>Kommentar:</b> Genomlysningsarbetet med bidragsgivning Grums kommun är genomfört.</p>		

## MÅLUPPFYLLELSE KOST OCH LOKALVÅRD

Verksamhetsmål 2020-2022	Konkreta mål 2021	Måluppfyllelse
All upphandling bör genomföras på sådant sätt att kommunens närmiljö och närproducerat gynnas	Avtal skrivs med minst en närproducent av livsmedel	✔ Målet uppfyllt
<p><b>Kommentar:</b> Avtal tecknas under 2021. Avtal har skrivits med Skafferier Värmland gällande potatis och rotfrukter som är odlade i Värmland.</p>		
Alla matgäster ska känna matglädje och må bra av maten	Mängden koldioxidekvivalenter som livsmedelsinköpen genererar minskas. Att minska mängden CO <sub>2</sub> e innebär en övergång till livsmedel som också är bra för hälsan	● Målet delvis uppfyllt
<p><b>Kommentar:</b> Mängden koldioxidekvivalenter mäts som livsmedelsinköpen genererar och minska dessa med 0,2 kg per kg livsmedel per upphandlingsperiod (4 år). Mängden koldioxidekvivalenter är från 1 oktober 2020 fram till 31 augusti 2021, 1,56 CO<sub>2</sub>e per kilo livsmedel. Startdatum för mätning är 1 oktober eftersom avtalsperioderna startar då.</p>		



## MÅLUPPFYLLELSE FASTIGHET

## Verksamhetsmål 2020-2022

Vid renovering och nybyggnation bör miljö och hållbarhetstänket beaktas

## Konkreta mål 2021

Den totala energiförbrukningen i kommunens fastighetsbestånd ska sänkas

## Måluppfyllelse

✔ Målet är uppfyllt

**Kommentar:** Område fastighet har utfört energideklarationer med åtgärdsförslag för samtliga fastigheter. Vi har under året installerat solpaneler på Edsholms äldreboende för att minska energi- och miljöbelastningen. Frikyla har installerats för på Edsholms äldreboende för en bättre inomhusmiljö under sommaren. Fönsterbyten har utförts på en skolbyggnad i Slottsbron.

Välskötta kommunala fastigheter

Underhållsplaner för kommunala fastigheter tas fram

✔ Målet är uppfyllt

**Kommentar:** Plan är framtagen och åtgärder har utförts enligt plan. Underhållet sker enligt plan.

## MÅLUPPFYLLELSE GATA

## Verksamhetsmål 2020-2022

Klimatanpassa fordonsparken

## Konkreta mål 2021

Klimatpåverkan från kommunens fordon minskas

## Måluppfyllelse

✔ Målet är uppfyllt

**Kommentar:** Åtgärder utifrån genomförd utredning. Översyn av fordonsparken fortgår löpande. Bilantalet har minskats och bilar har bytts ut. Sex hybridbilar el/bensin har köpts in och används inom hemtjänsten.

Tilltalande och trygga utomhusmiljöer

Belysningssituationen vid övergångsställen förbättras

✔ Målet är uppfyllt

**Kommentar:** Åtgärder genomförts med hjälp av statlig medfinansiering.

Införa källsortering av matavfall

Påbörja införande av källsortering av matavfall

● Målet är delvis uppfyllt

**Kommentar:** Påbörja det praktiska arbetet med upphandlingar, information med mera. Arbetet är påbörjat.

## UNDERSKRIFTER

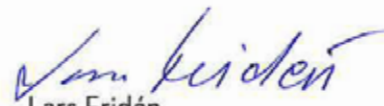
### Kommunstyrelsen i Grums kommun 2022-03-22



Malin Hagström  
Ordförande



Tomas Nilsson



Lars Fridén



Ulrika Nilsson



Anders Leander



Erivan Waysi



Marianne Lidbäck

Rafi Mirza



Judith Kisch




Ulrika Jacobs



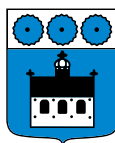
Louise Jarl



Solveg Svendsen



Birgit Sturesson



GRUMS KOMMUN

Grums kommun, 664 80 Grums. Telefon 0555-420 00. [www.grums.se](http://www.grums.se)