

ÅRSREDOVISNING 2014



GRUMS KOMMUN

Innehåll

3	2014 i sammandrag
4	Grums kommun
4	Koncernen
6	Förvaltningsberättelse
11	Förvaltningsorganisation
12	Medborgarkontor
15	Gemensam service
18	Verksamhet
26	Personalanalys
31	Finansiell analys
34	5 år i sammandrag
35	Var kommer pengarna ifrån?
38	Driftredovisning
38	Investeringsredovisning
39	Resultaträkning
40	Balansräkning
41	Kassaflödesanalys
42	Noter
45	Va-verksamheten
47	Noter
48	Redovisningsprinciper
49	Begreppsförklaringar
51	Revisionsberättelse

2014 i sammandrag



Årets resultat

Årets resultat för Grums kommunkoncern var 13,6 mkr. I resultatet ingår rörelsestörande poster på 2,4 mkr. För kommunen innebär det att årets resultat uppfyller balanskravet.

Avvikelser

De största avvikelserna i förhållande till budgeten var förskoleverksamhetens underskott på 1,9 mkr. Äldreomsorgen hade en avvikelse på 1,8 mkr och individ- och familjeomsorgen en på -1,5 mkr. Verksamheternas samlade avvikelser uppgick till -7,7 mkr.

Nettoinvesteringar

Årets nettoinvesteringar uppgick till 18,4 mkr och var 8,9 mkr lägre än föregående år.

Tillsvidareanställda

Vid årets slut var 659 personer tillsvidareanställda i Grums kommun, vilket är en ökning med 17 personer sedan föregående år. Av de tillsvidareanställda var 84 procent kvinnor och 16 procent män.

Sjukfrånvaro

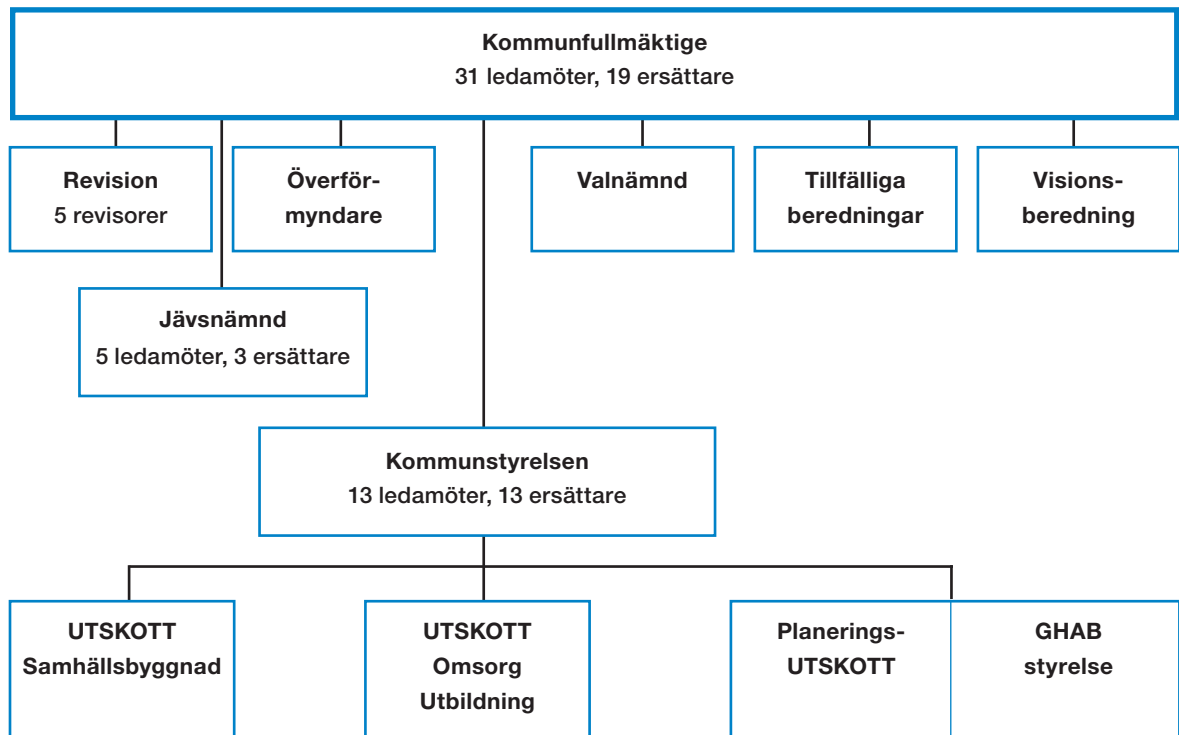
Sjukfrånvaron minskade till 5,6 procent av den sammanlagda ordinarie arbetstiden. År 2013 var den 5,9 procent.

Befolkningen

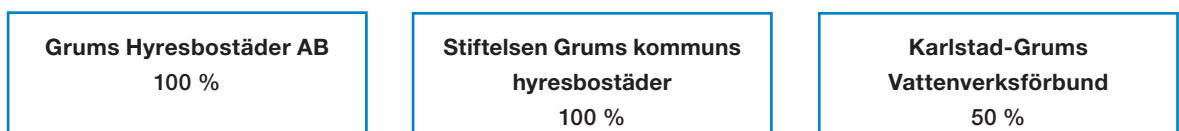
Grums kommun hade vid årets slut 8 958 invånare. Kommunens befolkning ökade med 33 personer. Antal inflyttade var 537, och 482 personer flyttade ut. Födelseåret var lägre än dödstalet och födelsenettet hamnade på minus 22 personer.

Grums kommun

politisk organisation



Koncernen



Koncernen Grums kommun 2014-12-31 Bolag (tkr)	Omsättning	Tillgångar	Skulder	Eget kapital
Grums Hyresbostäder AB	48 795	173 490	160 778	12 712
Stiftelsen Grums kommuns hyresbostäder	11 412	59 832	56 250	3 582
Karlstad-Grums Vattenverksförbund	4 121	7 708	6 545	1 162

Förvaltningsberättelse



Förvaltningsberättelse

Koncernen



Övergripande analys med koncernperspektiv

År 2014 var ekonomiskt bättre än 2013. Koncernen Grums kommun redovisade exklusive rörelsestörande poster ett överskott på 11,2 mkr.

Befolkningen ökade med 33 personer till 8 958 invånare. Ökningen är betydligt bättre än kalkylerna som används för kommunens prognoser av skatteintäkter.

Med årets resultat blir förutsättningarna betydligt bättre för att uppfylla de finansiella målen. Genom den förändring av skatteutjämningsystemet som började gälla 2014 fick Grums kommun helt andra ekonomiska förutsättningar. Möjligheten att uppfylla de finansiella målen förbättras avsevärt utan stora besparingsuppdrag. Det krävs ändå en fortsatt ekonomisk återhållsamhet för att klara en god ekonomisk hushållning.

Viktiga händelser under året

Utbyggnaden av industriområdet vid Nyängen fortsatte och uppförandet av en pumpstation påbörjades, vilket ger möjligheter till fortsatt utbyggnad. Försäljningar av kommunala fastigheter fortsatte, vilket gav en reavinst på 2,4 mkr. I Borgvik färdigställdes tomter och fler tomter är på gång i centrala Grums.

Samverkan med andra kommuner fortsatte och möjliggör att verksamheter bedrivs med en bra kompetens och till en rimlig kostnad.

Hyresvakanserna i bostadsbolaget är oförändrade och färre än målet i ägardirektivet. Omsättningen av boende i fastighetsbeståndet minskade och efterfrågan på lägenheter fortsatte öka.

Kommunens framtida åtaganden kräver att verksamheterna fortsätter att anpassas för att kommunen ska klara större investeringar och utvecklingsinsatser. Det behövs för att göra kommunen mer attraktiv för boende och för näringsliv.

Ekonomiskt utfall

Grums Hyresbostäder AB

Grums Hyresbostäder AB redovisade ett överskott på 1,5 mkr. Antalet vakanta lägenheter var fortsatt lågt. Vid årsskiftet var 15 lägenheter outhyrda, vilket motsvarar 2,1 procent. Det är oförändrat mot föregående år. Ägardirektivens mål om en vakansgrad på under 3 procent uppnåddes. Flera åtgärder bidrog till låg vakansgrad. Antalet om- och avflyttningar minskade något och uppgick under året till 157. Ett nytt datasystem för uthyrning har lett till ett snabbare flöde inom uthyrningen.

Bostadsbolaget, med dess service och trygghet, betyder mycket för en positiv befolkningsutveckling. Att aktivt marknadsföra kommunen i samarbete med näringslivet är viktigt för att öka inflyttningen och därmed efterfrågan på lägenheter.

Driftkostnaderna var under året 1,1 mkr lägre än budgeterat. Underhållsbehovet är ett stort bekymmer. Det är ett stort arbete för ledning och styrelse att hitta konstruktiva lösningar på detta. Kostnaderna för underhåll uppgick till 8,3 mkr. Det var 1,1 mkr högre än budgeterat. Ett lågt vakansläge och samordning beträffande administration och fastighetskötsel mellan bolaget och kommunen gör att det finns anledning att se framtiden an med försiktig optimism.

Stiftelsen Grums Hyresbostäder

Stiftelsen Grums Hyresbostäder förvaltar i huvudsak specialbostäder för äldre och handikappade. Bostäderna blockhyrs av kommunens äldreomsorg och omsorgen om personer med funktionshinder. Dessutom hyr förskoleverksamheten Backvägen 1 för skolbarnsomsorg. Det finns även ett trygghetsboende med 39 lägenheter. Uthyrningsbeståndet består av 128 lägenheter och 6 lokaler.

Verksamheten utgjordes i huvudsak av drift och underhåll. Stiftelsen använde 0,3 mkr mer till underhåll än budgeterat.

Stiftelsen redovisade ett överskott på 0,8 mkr. Med årets resultat uppgick det balanserade resultatet till 2,7 mkr.

Karlstad-Grums Vattenverksförbund

Karlstad-Grums Vattenverksförbund ändrade 2011 organisationsform och är nu ett kommunalförbund med direktion. Förbundets uppgift är att producera dricksvatten till kommunerna Grums och Karlstad. Kostnaderna täcks med avgifter för vattenförbrukningen. 1,2 miljoner kubikmeter vatten producerades, varav Grums stod för 0,7 miljoner kubikmeter, vilket var något mer än 2013. Årets resultat var 0 kronor. I resultatet ingår en avsättning till investeringsfond på 0,7 mkr. Investeringsfonden uppgår till 1,4 mkr.

Grums kommun

Kommunen redovisade ett överskott på 11,4 mkr, vilket var 0,6 mkr sämre än budgeterat. I resultatet ingår rörelsestörande intäkter på 2,4 mkr som avser reavinster vid försäljning av fastigheter. Utfallet på skatter och statsbidrag blev bättre än budgeterat. Prognosen över skatteintäkternas utveckling de närmaste åren ser bättre ut. Förändringen av skatteutjämningsystemet förbättrar förutsättningarna avsevärt.

Verksamheternas nettokostnader gav ett underskott på 4,6 mkr, exklusive rörelsestörande poster. Underskottet var högre än föregående år. En del större obalanser inom vissa verksamhetsområden måste åtgärdas. Underskottet beror på ökade kostnader för många av de större verksamheterna. Skatter och statsbidrag redovisade ett överskott på 1,2 mkr.

Skuldbördan

Låneskulden ligger oförändrad på 402 mkr. Den del av låneskulden som inte vidareutlånades till bolagen var 194,5 mkr. Det beräknade pensionsåtagandet minskade. Det medförde att kommunens skuldbörda, inklusive pensionsåtagandet, minskade med 9,4 mkr till 429,6 mkr.

De finansiella målen

Kommunens resultat innebar att balanskravet uppfylldes och kommunen är inte skyldig att återställa något kapital. Däremot uppfylldes endast ett av de finansiella målen enligt god ekonomisk hushållning.

Kommunfullmäktige har fastställt de finansiella mål som är av betydelse för god ekonomisk hushållning i Grums kommun:

- Resultatnivån ska vara minst 3 procent av skatter och statsbidrag (utfall 2,5 procent).
- Verksamheternas kostnadsandel ska vara 92 procent exklusive jämförelsestörande poster (utfall 94 procent).
- Den totala låneskulden, inklusive ansvarsförbindelsen, ska minska med minst 2 mkr årligen (utfall -9,4 mkr).

Från och med 2015 tas det finansiella målet för verksamheternas kostnadsandel bort.

Verksamhetsmål

Enligt god ekonomisk hushållning har kommunfullmäktige i Grums fastställt mål för varje verksamhetsområde. Måluppfyllelsen varierar men utfallet har över lag fallit väl ut. På nästa sida följer en sammanställning av måluppfyllelsen. En mer detaljerad redovisning finns i verksamhetsberättelsen för respektive verksamhetsområde.



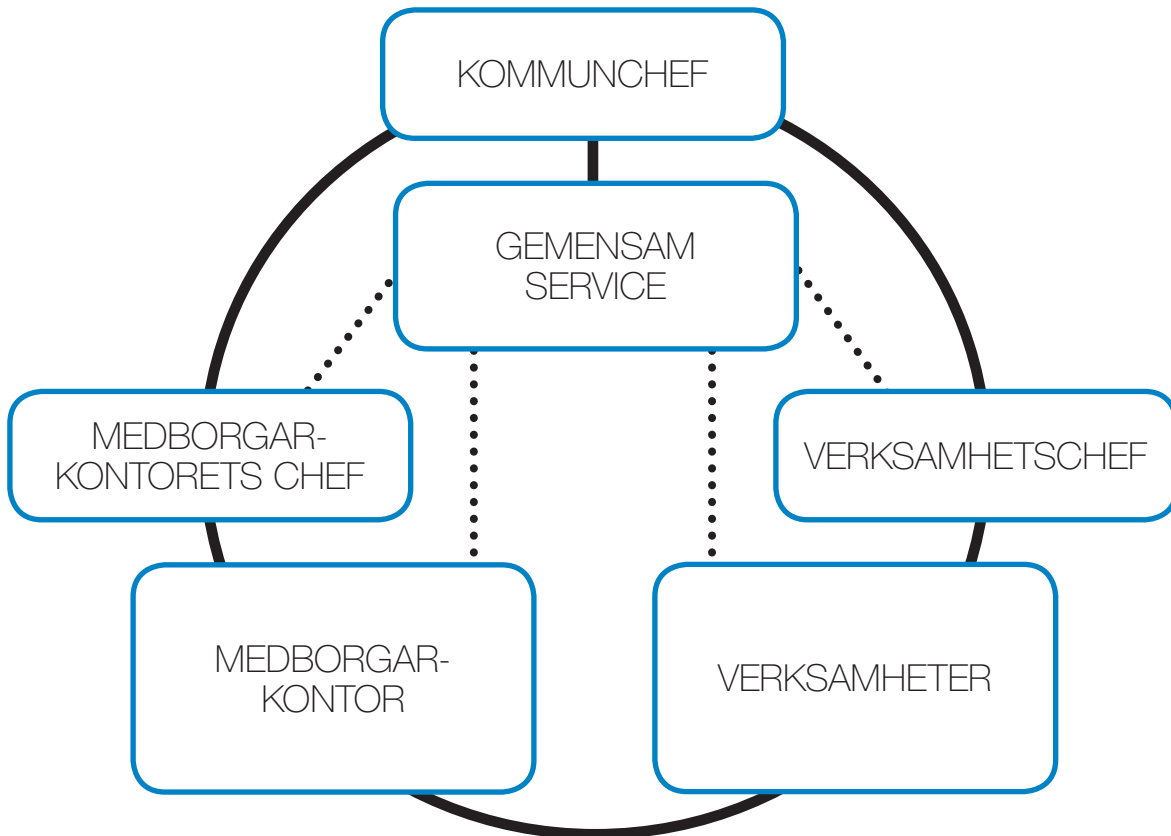
Sammanställning av måluppfyllelse 2014

Ja	Delvis	Nej	
			Gemensam service
●			Säker extern åtkomst till kommunens it-resurser för medborgare, elever, föräldrar och medarbetare.
●			Trådlöst nätverk ska finnas i skollokaler, Jättestensskolan prioriteras.
	●		Presentera månadens arbetsplats på extern- och internwebben, hela år 2014.
●			I arbetet med att minska sjukfrånvaron ska särskilt sjukfrånvaron på måndagar följas upp.
			Medborgarkontoret
●			Skapa nya arenor för att utveckla medborgardialogen.
●			Skapa kontakter med Norge genom att se till att Grumsföretagare och norska företag möts.
●			Ta fram ett förslag på nytt bostadsområde.
			Äldreomsorg
●			Utveckla biståndsbedömningen enligt SOFS (Socialstyrelsens föreskrift).
	●		Ta fram en plan för 5 år (10 år) angående behovet av olika typer av äldreboenden.
●			Uppfylla angivna krav enligt "Bättre liv för de mest sjuka äldre".
			Omsorg om personer med funktionsnedsättning
	●		Handlingsplan för att möta framtida behov av bostadsalternativ. Utgångspunkt från enkät som genomförs 2013.
	●		Inventering och handlingsplan för fortsatt arbete.
	●		10 % av ärendena granskas.
			Individ- och familjeomsorg
●			Socialtjänstens öppenvård via Växtriket inriktas för ungdomar i högstadeåldern. Alla ungdomar ska nås av minst en aktivitet. Fortsätta kartläggningar, använda ELSA (skolhälsovården).
●			Externa placeringar följs upp löpande.
	●		Öka antalet inskrivningar på Arbetscentrum inom ramen för nuvarande organisation. Målet är att 50 % av ungdomarna som går på försörjningsstöd ska vara i sysselsättning.
			Förskoleverksamhet
●			Föräldrarna ska göras delaktiga i läroplanens innehåll vid föräldraträffar.
●			Anpassa utemiljöerna på förskolorna utifrån trygghet och säkerhet.
	●		Tillsammans med skolan utforma en plan för digital utveckling hos barn och personal.
			Grundskola
	●		Minska andelen elever i lägstnivån och öka andelen i högstnivån (betyg). Andelen elever med behörighet till nationellt program ska öka.
●			Skolans miljö ska vara trygg för alla elever och mäts minst en gång per år i SkI:s enkät.
	●		En utvecklingsplan tas fram av verksamheten om hur den digitala kompetensen ska öka.
			Gymnasieskolan/Vuxenutbildningen
●			Utveckla samverkan med kommunens verksamheter och öka antalet kommunala praktikplatser.
●			Utöka antal personer som erbjuds yrkesutbildning.
			Kultur och fritid
	●		Ta fram en plan för att utveckla möjligheterna till utökade fritids- och idrottsaktiviteter.
		●	Kundundersökning genomförs, tillgängligheten ska särskilt belysas.
	●		Identifiera områden för kulturmiljövård inom planarbetet.

Ja	Delvis	Nej
		Kost och städ
●		Miljödiplomera verksamheten.
	●	Matsvinnet ska år 2014 minska med minst 10 % mot år 2013.
●		Näringsvärdesberäknad matsedel enligt Livsmedelverkets rekommendation till alla kunder.
		Fastighet
●		Genomgång av tidigare inventering tillsammans med verksamheten samt framtagning av handlingsplan. Ansvar fastighetschef.
●		Fortsatt inventering och analys av befintliga lokaler för eventuella åtgärder.
		Gata
●		Utveckla samverkan med andra kommuner inom VA och renhållning.
●		Genomföra tre åtgärder utifrån handlingsplan för estetiskt höjande åtgärder
●		Ta fram en plan och rutiner för hur matavfallet ska tas omhand.



Förvaltningsorganisation



Organisationsgrundande principer

Förvaltningsorganisationen ska präglas av några viktiga organisationsgrundande principer.

Grums kommun ska ha en organisation som:

- främjar samarbete över gränserna
- underlättar en helhetssyn
- har tydligt medborgarfokus genom att sätta den enskilda individen i fokus
- underlättar för den enskilde i mötet med kommunen
- skapar förutsättningar för kompetensutveckling och god organisationskultur.

Organisationen

Den kommunala organisationen ska kännetecknas av medborgarfokus och samordning av resurser. Invånarna ska ha "en väg in" så att kontakterna med kommunen blir smidigare. De ska få ett bra bemötande i ett medborgarkontor där administrativ personal med utåtriktade arbetsuppgifter samlas.

Kommunens ("kärn-") verksamheter samlas i en gemensam del och verksamheterna ska stödjas av en samordnad administrativ stödfunktion, Gemensam service.

Huvudstrukturen för tjänstemannaorganisationen utgörs av tre enheter med olika uppdrag och roller. Det innebär en renodling av verksamheten i Medborgarkontor, Verksamhet och Gemensam service. Kommunchefen är övergripande ansvarig.

Medborgarkontor



Ekonomiskt resultat

(tkr)	Resultat 2013	Resultat 2014	Budget- avvikelse
Kostnader	9 789	10 645	1 794
Intäkter	1 564	2 297	-1 667
Netto	8 225	8 348	127

Medborgarkontoret kan för 2014 visa upp en budget som håller ramarna. Inom ansvarsområdet finns en del snedfördelning, där kostnader och intäkter inte fördelas rätt. Totalt sett hålls budgeten inom tilldelad ram.

En väg in – kundtjänst

Besökare ska mötas av en kundtjänst som har kunskap om hela kommunen och kan

ge medborgare och näringsliv information, vägledning och rådgivning både med personlig service och via webben.

Kundtjänsten ska också serva med blanketter och ansökningshandlingar, så att ett möte med handläggare är förberett så långt som möjligt. Verksamheterna och den gemensamma servicen har ansvar för att hålla Medborgarkontoret uppdaterat så att de lämnar rätt information.

Miljö- och hälsoskyddsfunktionen

Miljö- och hälsoskyddsinspektörerna ansvarar för att miljöbalken och dess följdlagstiftningar efterföljs. Till funktionen hör även livsmedelskontroll och tillsyn av viss speciallagstiftning.

Bygglövsfunktionen

Bygglövsfunktionen har till uppgift att stötta personer och verksamheter så att de tar sitt ansvar gentemot lagar och regler som följer av plan- och bygglagen (PBL).

Samhällsplanering

I uppdraget ingår arbete med detaljplaner och översiktsplan. Planfunktionen ska ha överblick över bostadsbehovet och ha god beredskap för att etablera nya attraktiva bostadsområden. Den ska också kunna ge exploateringsmöjligheter för handel och småindustri.

Översiktsplanen ska ses över så att den är aktuell varje mandatperiod. I uppdraget ingår också omvärldsbevakning för den fysiska planeringen och att se till att planeringsunderlag från länsstyrelsen och andra statliga myndigheter hålls uppdaterade. Funktionen ska också stödja den tekniska verksamheten med till exempel inventering och kartering av va-ledningar.

Energirådgivning

Energirådgivningen sköts genom ett samarbete mellan Grums, Kil, Munkfors och Forshaga kommuner.

Biståndsbedömning

Verksamheten omfattar ansökan, utredning och beslut om insatser enligt socialtjänstlagen (SOL), som hemtjänst, särskild bostad och trygghetstelefon samt ansökan och beslut om insatser enligt LSS (lagen om stöd och service till vissa funktionshindrade). Även beslut om färdtjänst och riksfärdtjänst samt beslut om parkeringstillstånd ingår.

Konsumentfrågor

Konsumentrådgivning sköts av kommunen via konsumentrådgivare som är knuten till kundtjänst. Skuldsaneringen och budgetrådgivningen köps, som en tjänst, av Karlstads kommun.

Turism

Kundtjänsten fungerar även som kommunens turistbyrå.

Företagslots

En av uppgifterna i kundtjänsten är att vara företagslots och därmed stödja företagare i deras kontakt med kommunen.

Grums Hyresbostäder GHAB

De assistenter som arbetar med uthyrning av GHAB:s bostäder är placerade på Medborgarkontoret.

Felanmälan på bostäder går via kundtjänst till respektive vaktmästare.

Avgifter

Medborgarkontoret hanterar alla avgifter i form av hemtjänst, hyror, barnomsorgsavgifter, taxor inom miljö och bygg med mera.

Bostadsanpassningsbidrag

Kundtjänsten lämnar information om bostadsanpassningsbidrag och vilka blanketter och intyg som behövs. Byggnadsinspektören bistår med tekniskt stöd vid bostadsanpassningsärenden utom i de fall då åtgärden kräver bygglov; då bistår område fastighet istället.

Övrigt

- Lotteritillstånd
- Föreningsbidrag i form av LOK-stöd
- Tillstånd för torghandel
- Kondoleanser till förmån för donationsfonder
- Blanketter för feriepraktik
- Information till inflyttade
- Information om förskolornas och skolornas inriktningar, även information om friskolor och kooperativ som finns i kommunen
- Utlåning av flytvästar
- Försäljning av matkuponger till skolan
- Temadagar

Samarbetspartners

Försäkringskassan har haft kontor och samverkat med Medborgarkontoret. Personalen på Medborgarkontoret samarbetade under året med bland annat Region Värmland, Visit Värmland, Grums Företagarförening och Affärsnätverket Julianorna. Matmässan på

Gruvan och julgransskakning är tillfällen då kommunen var delaktig. Aktivitetsdagar som dessa ger möjlighet till viktig marknadsföring av kommunen. Tjänstemän och politiker besöker olika områden för att ha medborgardialog och planerade möten med företagarna.

Uppföljning av konkreta mål

1. Skapa nya arenor för att utveckla medborgardialogen.

Att möta medborgarna i olika sammanhang är ett arbete som pågår. Medborgardialogen har varit ett viktigt verktyg i arbetet med att ta fram ett nytt landsbygdsutvecklingsprogram. Bland annat gavs ungdomar möjlighet att berätta om hur de uppfattar kommunen och ser på framtiden genom ett videokioskformat.

Medborgardialog genomfördes även via enkäter, intervjuer, en videoinspelning av synpunkter och genom walk and talk med förtroendevalda och företagare.

2. Skapa kontakter med Norge genom att se till att Grumsföretagare och norska företag möts.

Kontakten med Norge är en etablerings- och marknadsföringsfråga och ska diskuteras och planeras i Karlstad Business Region (KBR).

3. Ta fram ett förslag på nytt bostadsområde.

Bostadsområdet Snickeribacken i Borgvik har marknadsförts i olika sammanhang. Byggnation på en tomt pågår för närvarande. Försäljning av tomter på Vitsippsvägen i Grums har fördröjts en aning men området marknadsförs för närvarande. Planering för nya områden i framtiden fortgår.

Gemensam service



Ekonomiskt resultat

(tkr)	Resultat 2013	Resultat 2014	Budget- avvikelse
Kostnader	47 988	48 970	627
Intäkter	2 950	2 589	-1 871
Netto	45 038	46 381	-1 244

Gemensam service ska stödja de förtroendevalda, verksamheten och Medborgarkontoret i de uppgifter som ligger i uppdraget för Gemensam service. För verksamhet och medborgarkontor ska Gemensam service styra över det administrativa arbetet, eftersom utgångspunkten är att all administration ingår som en del i Gemensam service.

Arbetet för de förtroendevalda styrs utifrån kommunstyrelsens reglemente. I uppdraget ingår att enligt kommunfullmäktiges arbetsordning

stödja de beredningsgrupper som arbetar under fullmäktige.

Gemensam service redovisade ett underskott för 2014. Personalfunktionen gav ett underskott om 498 tkr, varav 447 tkr är kostnader för facklig tid. Kontot för facklig tid är underbudgeterat. Gemensam administration kommunkontoret gav ett underskott om 490 tkr, som beror på ökade kostnader för dataprogram och maskinkostnader som inte var budgeterade fullt ut. Telefonin gav ett underskott på 320 tkr, som har samband med kostnader för påbörjan av byte av telefonileverantör.

Stöd till verksamhet

För att driva utveckling i verksamheten och säkerställa verksamhetens behov av kunskap

inom de olika sakområdena finns tre strategier: en för socialtjänst, en för utbildning och en för teknik. Verksamhetschefen har det operativa ansvaret för tjänsterna. Tjänsten som GIS-samordnare har återbesatts med en halvtids-tjänst.

Sekretariat

Sekretariatet tar hand om all inkommande post, sköter registrering och avgör om och hur ärendena ska remitteras internt i kommunen. Funktionen sammanställer föredragningslistor till kommunfullmäktige, kommunstyrelsen och utskotten samt svarar för sekreterarskapet i samtliga politiska organ och i vissa arbetsgrupper. I uppgifterna ingår också ansvar för expediering av beslut och uppföljning av dessa. Sekretariatet ansvarar även för kommunens arkivfunktion.

Ekonomifunktion

Ekonomifunktionen ansvarar för kommunens långsiktiga och strategiska arbete i ekonomi-frågor. Funktionen är såväl stödjande som styrande och beslutande. Ekonomifunktionen är kommunens verkställande organ för den ekonomiska förvaltningen och ska ge den politiska organisationen och förvaltningsorganisationen så god service som möjligt. All samordning och styrning är sammanförd till ekonomifunktionen. Ekonomen och ekonomi-assistenten på Grums Hyresbostäder AB har sin arbetsplats i Gemensam service. Funktionen redovisar ett överskott. Under året skedde byte av bank. Dessutom uppdaterades ekonomisystemet med en ny inloggningsfunktion och ett integrerat fakturahanteringssystem infördes.

Personalfunktion

Personalfunktionen har både en strategisk uppgift och en serviceuppgift. Den strategiska uppgiften är att på kommunledningsnivå utveckla en personalpolitik som hålls samman under gemensamma värderingar och som bidrar till att verksamheterna samverkar på bästa sätt för kommunen. Det strategiska arbetet ska öka möjligheterna att rekrytera och behålla medarbetare. Uppgifterna inom personalfunktionen är, beroende på art, stödjande, styrande eller bestämmande. Personalfunktionens underskott

beror till största delen på att anslaget för facklig verksamhet var för lågt budgeterat.

It-funktion

Inom funktionen hanteras kommunens it-frågor för såväl hård- som mjukvara för datorer och telefoni inklusive kommunens telefonväxel och bredbandsfrågor. Uppdraget ska utföras enligt fastställda strategier och policydokument. Funktionen är stödjande, styrande och beslutande. Funktionen uppvisar ett mindre underskott, vilket beror på ökade kapitalkostnader och kostnader för serverförändringar, främst för socialtjänstens behov.

Trådlöst nät byggdes på Jättesten enligt särskilt beslut. Arbete för trådlöst på Södra skolan har påbörjats. Flera verksamhetssystem bytte databas från Oracle till MS SQL. Funktionen genomförde flera upphandlingar med övriga kommuner. I övrigt enligt budget och verksamhetsplanering.

Telefonin uppvisar ett underskott. Det beror främst på extra kostnader för upphandling och införande av nytt telefonsystem som inte budgeterats. Införandet flyttades dessutom från november 2014 till januari 2015, vilket ökade kostnaderna ytterligare.

Förändringen ska göra kommunens telefoni helt mobil och utöka antalet så kallade mobila anknäpningar. Trafikkostnaderna minskade med 100 tkr.

Bredband

I samarbete med länsstyrelsen, Region Värmland och länets kommuner fortsatte arbetet för ytterligare utbyggnad av fibernoder, som övriga aktörer kan ansluta sig till. En bredbandsstrategi för kommunen 2013–2020 har tagits fram och beslut av kommunfullmäktige 2013 är grunden för fortsatt arbete. En länsstrategi för samma period är antagen av Region Värmland, som ansökt om stöd till utbyggnadsmedel. Statsbidrag användes till fiberutbyggnad och avgift för Quadracoms nät samt till ansökan för utbyggnad av bredband till Region Värmland.

Stöd till fiberföreningar och hantering av kommunens fortsatta planering av utbyggnad för ortsammanbindande nät fortsätter. Det fortsatta länsarbetet ”Bredbandssamordning Värmland” består av Region Värmland, länsstyrelsen och länets kommuner.

Informationsfunktion

Informationsfunktionens uppgift är att hjälpa kommunens organisation med kommunikation internt och externt samt att marknadsföra Grums för att stärka och utveckla kommunen som boende-, besöks- och etableringsort. I uppdraget ingår också att ansvara för information i kris och vid extraordinära händelser. Uppdraget ska utföras enligt fastställda strategier och policydokument. En mångfaldsvecka genomfördes under våren. Funktionen är stödjande, styrande och beslutande.

Säkerhet

Tjänsten köps från Karlstadsregionens räddningstjänstförbund. It- och informationssäkerhet ingår.

Uppföljning av konkreta mål

Säker extern åtkomst till kommunens it-resurser för medborgare, elever, föräldrar och medarbetare.

Målet är uppfyllt. Teknisk lösning för säker åtkomst via bank-id för föräldrar till Fronter och för Procapita till e-tjänster, förskola, är klar.

Arbetet i länets säkerhetslösning för mobilt bank-id är klart.

Teknisk lösning för medarbetare–distansarbete är klar. En sms-tjänst med så kallad tvåfaktorsinloggning lokalt med fjärråtkomst till vissa system är införd.

Trådlöst nätverk ska finnas i skollokaler, Jättestensskolan prioriteras.

Målet är uppfyllt. Trådlöst nätverk på Jättestensskolan är klart. Förberedelser pågår för Södra skolan. Där behöver alla switchar bytas ut innan utrustning för trådlöst nätverk kan monteras. Detta utförs under första kvartalet 2015.

Presentera månadens arbetsplats på extern- och internwebben, hela år 2014.

Målet är delvis uppfyllt. Fyra arbetsplatser presenterades på intern och extern webb under 2014.

I arbetet med att minska sjukfrånvaron ska särskilt sjukfrånvaron på måndagar följas upp.

Målet är uppfyllt. Uppföljningen av sjukfrånvaron sker med hjälp av rehabsystemet Adato. Adato skickar mejl till närmaste chef

när en medarbetare varit sjukskriven eller kompledig vid fler än sex tillfällen under ett år. Då kontaktas personalfunktionen och aktuell handläggare och chef utreder sjukfrånvaron avseende längd och fördelning över veckodagar. För att medvetandegöra medarbetaren och för att ytterligare klarlägga bakgrunden till frånvaron bokas därefter samtal mellan medarbetare, chef och representant från personalfunktionen. Om det finns behov av rehabilitering, startas ett rehabiliterande i Adato och guiden ”Upprepad korttidsfrånvaro” används som stöd i samtalet. För att säkerställa att systemets kapacitet utnyttjas på bästa sätt, kommer kompletterande utbildning att genomföras med de chefer som fortfarande känner sig osäkra på hanteringen av systemet. Därutöver har kommunens riktlinjer för rehabilitering uppdaterats och antagits av kommunstyrelsen. I riktlinjerna beskrivs hur respektive chef ska agera vid upprepad korttidsfrånvaro.

Uppföljningen visar att antalet sjukanmälningar på måndagar fördelas enligt följande under åren 2012–2014:

	2012	2013	2014
Kvinnor	419	298	425
Män	87	63	53
Totalt	506	361	478

Verksamhet



Uppdraget är att utföra tjänster inom exempelvis omsorg, lärande och teknisk service. Verksamheten inom denna enhet är mycket stor, både vad gäller medarbetare och budget. Tjänsterna som utförs i verksamheten ska utföras med den kvalitet och service som det beslutats om i uppsatta kvalitetsmål och utföras på ett så rationellt sätt som möjligt.

Verksamheten leds av en verksamhetschef. Uppgiften att vara ”verksamhetschef för den kommunala hälso- och sjukvården” ingår som en del i chefskapet för verksamhetschefen.

Omsorg om äldre

Kommunen har 103 särskilda boendeplatser för äldre fördelat på fyra enheter. Dessa är Edsholm med 44 lägenheter, Järpegatan med 30 lägenheter, Karlberg med 21 lägenheter och Segmon med 8 lägenheter. Av dessa är 61 lägenheter vikta för demensvård.

Under året har det bedrivits ett omfattande arbete med olika kvalitetsregister inom projektet ”Bättre liv för svårt sjuka äldre”.

Det har krävts stora resurser för olika former av vak inom demensvården under året.

Kommunen har klarat av att verkställa alla beslut om särskild bostad inom lagstadgad tid. Det finns lediga lägenheter i äldreboenden vid årsskiftet 2014–2015.

Resurscentrum Linden har tio korttidsplatser samt ytterligare två platser som tillhör mottagningsteamet.

Hemtjänstpersonal arbetar på schema mellan klockan 7.00 och 21.30.

Servicegruppen arbetar dagtid måndag till fredag och utför inköp, städ och tvätt.

Klockan 21.00–7.00 finns en nattpatrull med hela kommunen som arbetsfält.

Hemtjänsten arbetar utifrån beställning från biståndshandläggare (SoL-insatser) och distriktssköterska (HSL-insatser).

Kommunen ansvarar för sjukvård i hemmet till personer som är sju år och äldre och till dem som bor i särskild bostad. Allt fler svårt sjuka väljer att vårdas i hemmet. Kommun-sjuksköterskorna finns i tjänst dygnet runt. Totalt finns 17 sjuksköterskor varav 9 har distriktssköterskekompetens. De har under 2014 ansvarat för ett stort antal multisjuka personer och omfattande vård i livets slutskede. Personalomsättningen har varit hög och vakanser har funnits, bemanningsföretag har behövt anlitas och det har varit höga kostnader för introduktion av nya tjänster samt annonsering.

Kommunrehabiliteringen ansvarar för hjälpmedelshantering, träning på kommunrehab, korttidsvård, insatser vid särskilt boende för äldre, i egna hem samt i gruppboende för personer med funktionsnedsättning. Fyra arbetsterapeuter och två sjukgymnaster gör hembesök för att förskriva hjälpmedel, bedöma behov av bostadsanpassning, handleda personal och anhöriga samt handleda kunden i träning. En hjälpmedelsassistent sköter hjälpmedelstvätt, lokalvård samt medverkar på träning på kommunrehab. Ett stort antal multisjuka kunder och vård i livets slutskede har påverkat arbetsbelastningen.

Under året har det pågått 59 bostadsanpassningsärenden. Fördelningen på bidragen var 32 ärenden i flerbostadshus och 27 ärenden i småhus. Åldersmässigt var fördelningen 28 ärenden under 70 år och 31 ärenden över 70 år.

Uppföljning av konkreta mål

Utveckla biståndsbedömningen enligt SOFS (Socialstyrelsens föreskrift).

Uppfyllt. ÅBIC införs under våren. I äldres behov i centrum beskrivs varje individs behov utifrån den internationella klassifikationen av funktionstillstånd, funktionshinder och hälsa (ICF).

Ta fram en plan för 5 år (10 år) angående behovet av olika typer av äldreboende.

Delvis uppfyllt. Nya trygghetsboende planeras och det finns idag lediga särskilda boende.

Uppfylla angivna krav enligt "Bättre liv för de mest sjuka äldre."

Uppfyllt. Arbetet ingår i ordinarie verksamhet.

Resultat

Årets resultat är -1,8 mkr.

Ekonomiskt resultat

(tkr)	Resultat 2013	Resultat 2014	Budget- avvikelse
Kostnader	112 242	116 617	1 146
Intäkter	19 068	19 788	-2 976
Netto	93 174	96 829	-1 830

Omsorgen om personer med funktionsnedsättning

I kommunen finns tre bostäder med särskild service; Åsgatan, Åshammar och Floravägen med olika inriktning. Två av gruppboendena har en speciell inriktning för personer med autism och för personer med omfattande funktionsnedsättningar, syn- och hörselskador. Åsgatans gruppboende har utökats under året.

Daglig verksamhet

Den dagliga verksamheten är uppbyggd utifrån den enskildes behov och förutsättningar och sysselsätter 31 personer med varierande funktionsnedsättning.

Legotjänst som är kommunens dagliga verksamhet, utför arbeten åt olika företag i länet. En verkstadsgrupp demonterar kommunens uttjänta datorer, monterar gungor med mera. En mindre grupp arbetar också med uteaktiviteter när möjlighet ges. Förutom detta erbjuds deltagarna även att delta i en skapande grupp, dataträning, delta i fysisk träning samt att åka på utflykter och andra arrangemang såsom Solstaspelen och utflykter. Verksamheten har utvecklats och det finns en större bredd och fler möjligheter till individuellt anpassade lösningar i form av arbetsuppgifter och scheman. För närvarande deltar 29 personer i verksamheten.

För närvarande har 27 personer beslut om personlig assistent. 10 personer har valt annan samordnare än kommunen. Ingen kund har valt att driva assistansen själv.

Ett stort arbete har pågått med att scheman ska stämma överens med beslut, minskad övertid samt att all tid redovisas till försäkringskassan, vilket har bidragit till ett positivt resultat.

Under 2014 fick 11 (10) personer stöd i bostaden eller stöd vid fritidsaktiviteter. Sysselsättningsverksamheten har en egen lokal i Sveaplan som kallas ”Femman” och där har 9 (9) personer deltagit.

Feriepraktik för ungdom har genomförts, 125 (111) ungdomar har haft möjlighet till två veckors feriepraktik.

Arbetscentrum för ungdomar är till för yngre personer som inte kommit in på arbetsmarknaden och går på försörjningsstöd. Under 2014 har 18 ungdomar varit inskrivna på Arbetscentrum och deltagit i den reguljära verksamheten. Syftet med Arbetscentrum är att stödja ungdomarna så att de får struktur på sin vardag och kommer ut i en sysselsättning i form av arbete, studier eller annat och på detta sätt minska antalet ungdomar med försörjningsstöd samt även förebygga psykisk ohälsa genom att bryta ett utanförskap.

Projektet *Jobbstart* inrättades under året och 23 ungdomar chansen att delta i projektet.

Sysselsättningsfasen/Fas 3 är en grupp som långtidsarbetslösa som via arbetsförmedlingen fått sin sysselsättning/åtgärd förlagd hos kommunen. stödjer kommunen med lättare sysslor såsom flytt hjälp vid kontorsflyttar, röjning av ytor och mycket annat som inte inryms i kommunens ordinarie verksamhet.

Uppföljning av konkreta mål

Handlingsplan för att möta framtida behov av bostadsalternativ. Utgångspunkt från genomförd enkät från 2012.

Delvis uppfyllt. Det finns uppgörelse om nya lägenheter med Grums Hyresbostäder.

Inventering och handlingsplan för fortsatt arbete.

Delvis uppfyllt. Arbete inom socialpsykiatrien pågår. Redovisning har skickats in till Socialstyrelsen.

Tio procent av ärendena granskas.

Målet delvis uppfyllt. Granskningsarbete pågår.

Resultat

Årets resultat är +1,0 mkr.

Personlig assistans lämnar ett överskott om 1,1 mkr mot budget. Orsaken är bland annat att Försäkringskassan gjort många omprövningar av beslut.

Ekonomiskt resultat

(tkr)	Resultat 2013	Resultat 2014	Budget- avvikelse
Kostnader	65 409	64 339	2 916
Intäkter	28 555	25 082	-1 944
Netto	36 854	39 257	972

Omsorg om Individ och familj

Verksamheten omfattar förebyggande insatser, hemma-hos-verksamhet, gruppverksamhet och personligt stöd. Dessutom ingår vård i familjehem, försörjningsstöd och kostnader för institutionsvård. Kommunen har inga egna institutioner.

Försörjningsstöd

Under 2014 sökte 182 nya kunder om försörjningsstöd jämfört med 190 stycken 2013.

Flera personer som har utförsäkrats från sjukförsäkringen har heller inte rätt till a-kassa och har därför varit tvungna att söka försörjningsstöd. Under 2014 har fick 331 hushåll försörjningsstöd jämfört med 208 hushåll år 2013. Kostnaderna har därmed ökat.

35 barn var placerad i familjehem varav 12 avslutades under 2014

HVB för ensamkommande har under 2014 ökat sin enhet med att starta upp ett ytterligare boende för enbart asylsökande. Idag består HVB av tre olika boenden med utslussverksamhet, Hotellgatan, Järpegatan, Hantverkaregatan i Slottsbron och utslussverksamhet kopplat till Järpegatan.

Uppföljning av konkreta mål

Socialtjänstens öppenvård via växtriket inriktas för ungdomar i högstadieåldern. Alla ungdomar ska nås av minst en aktivitet. Fortsätta kartläggningar, använda ELSA (skolhälsovården).

Alla ungdomar nås av minst en aktivitet, kartläggning fortgår och det finns utvecklingsarbete

som pågår kring hur ELSA ska användas i arbetet att utveckla bra förebyggande insatser.

Externa placeringar följs upp löpande.

Uppfyllt. Varje placering följs upp minst var sjätte månad eller vid behov.

Öka antalet inskrivningar på arbetscentrum inom ramen för nuvarande organisation. Målet är att 50 % av ungdomarna som går på försörjningsstöd ska vara i sysselsättning.

Delvis uppfyllt. Arbeta pågår.

Resultat

Årets resultat är -1,5 mkr.

Försörjningsstöd lämnar ett underskott om 0,8 mkr jämfört med budget. Kostnaderna ökade till 10,0 mkr jämfört med 9,2 mkr 2013.

Familjehemsvården följer budget.

Institutionsvården för barn och unga har ökat under 2014 och har lett till ett underskott på 1,9 mkr.

Ekonomiskt resultat

(tkr)	Resultat 2013	Resultat 2014	Budget- avvikelse
Kostnader	59 625	64 604	-7 813
Intäkter	25 003	27 950	6 346
Netto	34 622	36 654	-1 470

Förskoleverksamhet

Förskolan ska lägga grunden för ett livslångt lärande. Verksamheten ska vara rolig, trygg och lärorik för alla barn som deltar. Förskolan ska stimulera barns utveckling och lärande samt erbjuda en trygg omsorg. Verksamheten ska utgå från en helhetssyn på barnet och barnets behov och utformas så att omsorg, utveckling och lärande bildar en helhet. I samarbete med hemmen ska barnens utveckling till ansvarsställande människor och samhällsmedlemmar främjas.

Verksamheten ska anpassas till alla barn i förskolan. Barn som tillfälligt eller varaktigt behöver mer stöd och stimulans än andra ska få detta stöd utformat med hänsyn till egna behov och förutsättningar så att de utvecklas så långt som möjligt.

Uppföljning av konkreta mål

Föräldrarna skall göras delaktiga i läroplanens innehåll vid föräldraträffar.

Målet har uppnåtts.

Personal har informerat föräldrar.

Anpassa utemiljöerna på förskolorna utifrån trygghet och säkerhet.

Målet har uppnåtts.

Uppsättning av staket och inhängning av markområden rund förskoleenheter har prioriterats.

Tillsammans med skolan utforma en plan för digital utveckling hos barn och personal.

Målet delvis uppnått.

Arbete pågår med men ej slutfört.

Resultat

Årets resultat är -1,9 mkr.

Huvudorsaken till underskottet var tillsättning av extra personalresurser för barn med särskilda behov inom förskolan.

Ekonomiskt resultat

(tkr)	Resultat 2013	Resultat 2014	Budget- avvikelse
Kostnader	50 645	50 834	-1 653
Intäkter	7 786	7 898	-225
Netto	42 859	42 936	-1 878

Grundskola och skolbarnsomsorg

Skolans uppdrag är att främja lärande där individen stimuleras att inhämta och utveckla kunskaper och värden. Skolan ska i samarbete med hemmen främja eleverns allsidiga personliga utveckling till aktiva, kreativa, kompetenta och ansvarsställande individer och medborgare. Undervisningen ska anpassas till varje elevs förutsättningar och behov. Den ska främja elevernas fortsatta lärande och kunskapsutveckling med utgångspunkt i elevernas bakgrund, tidigare erfarenheter, språk och kunskaper.

Vid kommunens tre F-3 skolor samt vid kommunens 4-9 skola finns fritidsverksamhet.

Uppföljning av konkreta mål

Minska andelen elever i lägstanivån och öka andelen i högstanivån (betyg). Andelen elever med behörighet till nationellt program skall öka.

Förskoleklass–åk 3

Målet kan redovisas först efter läsåret 2014/2015 (bokslut för 2015) då de nya införda rutinerna för systematisk kunskapsuppföljning visar skillnader mellan åren 2013/2014 och 2014/2015.

Resultaten har förbättrats i åk 3 mellan läsåren 2012/2013 och 2013/2014 (nationella prov).

Åk 4–9

Målet har inte uppfyllts.

Arbete pågår med bland annat kompetensutveckling för lärare inom mattelyft och läsluft. Införandet av rutiner för systematisk kunskapsuppföljning utgör en viktig del i arbetet mot måluppfyllnad.

Skolans miljö skall vara trygg för alla elever och mäts minst en gång per år i Skl:s enkät.

Förskoleklass–åk 9

Målet är uppfyllt.

SKL's trivselenkät har använts och även den så kallade "husmodellen".

Resultatet påvisar en hög grad av både trygga och nöjda elever.

En utvecklingsplan tas fram av verksamheten om hur den digitala kompetensen ska öka.

Förskoleklass–åk 9

Målet inte uppnått.

Arbete pågår med att ta fram en långsiktig utvecklingsstrategi för IKT inom skola och förskola.

Resultat

Årets resultat är –1,0 mkr.

Huvudorsaken till underskottet var mindre intäktsnivå för asylverksamhet än budgeterat. För elever som tidigt på året fick uppehållstillstånd minskade stödet till kommunen med omkring 60 procent per elev.

Ekonomiskt resultat

(tkr)	Resultat 2013	Resultat 2014	Budget- avvikelse
Kostnader	102 278	104 225	41
Intäkter	5 316	4 366	–1 021
Netto	96 962	99 859	–980

Gymnasieskola och vuxenutbildning

Grums kommun bedriver ingen egen gymnasieverksamhet eller vuxenutbildning. Dessa båda verksamheter administreras genom det kommunala informationsansvaret, KIA.

Uppföljning av konkreta mål

Utveckla samverkan med kommunens verksamheter och öka antalet kommunala praktikplatser.

Målet uppnått.

Utöka antal personer som erbjuds yrkesutbildning.

Målet uppnått.

Resultat

Årets resultat var –0,1 mkr.

Ökade resekostnader med taxi för elever inom gymnasiesärskolan samt ökade kostnader för busskort balanserades till stor del av högre statsbidrag än budgeterat.

Ekonomiskt resultat

(tkr)	Resultat 2013	Resultat 2014	Budget- avvikelse
Kostnader	42 074	41 749	–1 094
Intäkter	2 808	3 161	951
Netto	39 266	38 636	–143

Område Kultur och fritid

Område kultur och fritid har ansvar för biblioteks- och badhusverksamheterna, kulturprogram, stöd till föreningsdrivna kulturskolan, stöd till kulturföreningar, lokalhållande föreningar, handikappföreningar och studieförbund. Området administrerar bidrag för skötsel av idrottsanläggningar och stöder det rörliga friluftslivet genom drift av badplatser, bidrag till vandringsleder och båt- och hamnanläggningar.

Kulturverksamheten i kommunen sköts av studieförbunden, hembygdsföreningarna och folketshusföreningarna med understöd av kulturenheten.

Samarbetet mellan biblioteken i länet sker genom den gemensamma webbplatsen www.bibliotekvarmland.se får fler och fler besökare. Jättestenskolan har systemet Freelib som är kopplat till kommunens Book-it-system.

RFID, ett larmsystem har införts för att minska svinnet av media från på biblioteket.

I Bad & Sporthallen lär sig alla barn i Grums kommun att simma, simkunnigheten bland barnen i kommunen är 97 %. Pensionärerna träffas på fredagar för styrketräning och bad. Hjärtstartare finns nu i biblioteket och i sporthallen.

Uppföljning av konkreta mål

Ta fram en plan för att utveckla möjligheterna till utökade fritids- och idrottsaktiviteter.

Möjligheterna att anlägga en frisbeebana i anslutning till elljusspåret i Grums har undersökts. Flera motioner från allmänheten har kommit in angående utomhusgym. Undersökning av de ekonomiska möjligheterna pågår.

Kundundersökning genomförs, tillgängligheten skall belysas.

Undersökning var tvungen att skjutas på framtiden, på grund av för lite personella resurser.

Identifiera områden för kulturmiljövård inom planarbetet.

Arbetet att revidera kulturmiljövårdsprogrammet från 1991 har påbörjats men fördröjts på grund av tidsbrist.

Resultat

Årets resultat är -0,2 mkr.

Verksamheten båt- och badplatser har ett underskott på 0,2 mkr eftersom kapitalkostnader för Borgviks hyttruin belastar området.

Bad- och sporthallen har ett underskott på 0,3 mkr beroende på minskade intäkter samt en obudgeterade kapitaltjänstkostnad.

Ekonomiskt resultat

(tkr)	Resultat 2013	Resultat 2014	Budget- avvikelse
Kostnader	19 347	19 654	- 48
Intäkter	2 953	2 602	- 110
Netto	16 394	17 052	- 158

Område kost och städ

Kost- och städområdet ansvarar för matproduktion och städning inom Grums kommun.

Kostenheten har 2 tillagningskök och 13 mottagningskök. Centralköket på Jättestensskolan lagar mat till alla skolor och förskolor utom Borgviks förskola, samt till en del av kommunens äldreomsorg.

Under 2014 har kyld mat levererats till Linden resurscentrum och Karlbergs äldreboende på lördagar, söndagar och andra helgdagar. Jättestensköket har därigenom inte behövt bemannas på helger vilket medfört en ekonomisk besparing. Kostnaderna har också minskat för mattransporter som inte behöver köras på lördagar och söndagar.

Städenheten ansvarar för städning i kommunens fastigheter och till några externa kunder. Totalt städas ca 24000 kvadratmeter varje vardag fördelat på 31 städobjekt.

Uppföljning av konkreta mål

Miljödiplomera verksamheten

Målet inte uppnått

All städpersonal har utbildats i miljö under året. Miljöutredning och kartläggning har gjorts av städenheten. Miljöplan med mål har tagits fram. Miljöpolicy har upprättats och godkänts av Kommunfullmäktige. Underlagen skall godkännas av revisor i början av 2015.

Matsvinnet ska år 2014 minska med minst 10 procent mot år 2013.

Målet inte uppnått

Under våren kastades 45,2 g/portion vilket motsvarar ungefär 10 procent av en portion, Vid mätningen under hösten hade svinnet ökat med 7 g. Målet är således inte uppfyllt utan arbetet med att minska svinnet fortsätter.

Näringsvärdesberäkning matsedel till alla kunder.

Målet delvis uppnått

Matsedeln till skola och förskola är näringsvärdesberäknad.

Matsedeln till äldreomsorgen har skrivits om under hösten och ska

Näringsvärdes- och kostnadsberäknas våren 2015.

Resultat

Kost- och stadsrådets resultat för 2014 är ett överskott med 25 000 kr mot budget.

Resultatet visar en balans mellan kostnader och intäkter. Kostenheten har haft kostnader för ugnar till äldreomsorgen med anledning införandet av den kylda helgmaten men också minskade personal och transportkostnader. Satsningar har gjorts under året på inspirationsdag med två av Sveriges bästa skolmatskockar samt praktik i deras kök. Detta har medfört en ytterligare kvalitetshöjning på skolmaten som t. ex. nybakat bröd alla dagar på Jätttestensskolan.

Inom städenheten har tre personer gått grundkurs i lokalvård och blivit certifierade av Servicebranchens yrkesnämnd (SRY).

Ekonomiskt resultat

(tkr)	Resultat 2013	Resultat 2014	Budget- avvikelse
Kostnader	18 811	19 272	- 625
Intäkter	18 152	18 593	650
Netto	659	679	25

Område fastighet

Det har medvetet hållits hårt i underhållskostnaderna för att klara budget. Det har varit oförutsedda kostnader på pannhuset i Borgviks förskola samt vattenskada i Skruvstad. En mild vinter som medfört lägre kostnader för värme samt snöröjning.

Uppföljning av konkreta mål

Uppföljning av tidigare inventering av tillgänglighet.

Kommunhusets hissar tillgänglighetsanpassats och en plan för hur sporthallen skall kunna bli tillgänglig från entréplanet har gjorts. Arbetet med tillgänglighet på badhuset kommer att påbörjas under våren 2015.

Fortsatt genomgång av kommunens lokalbehov och eventuella avyttringar av fastigheter.

Kommunen har avyttrat huset i Liljedal "Liljan" samt Grönberga.

Resultat

Årets resultat är +0,2 mkr.

Ekonomiskt resultat

(tkr)	Resultat 2013	Resultat 2014	Budget- avvikelse
Kostnader	38 399	38 207	- 1 168
Intäkter	33 412	33 333	- 1 276
Netto	4 987	4 806	108

Område Gata

En stor läcka vid Ridskolan vilken resulterade i kokrekommendation av dricksvatten. Efter detta har det inte varit problem med större läckor eller missfärgat vatten.

Fiberutbyggnaden i Grums och Slottsbrons tätort har pågått under större delen av året.

Större beläggningsarbeten har utförts på Sveagatan, Karlslundsgatan, Östra och Västra Gärdesgatan. Hastighetssänkande- och trafiksäkerhetsåtgärder har genomförts, bland annat farthinder, hastighetsdisplayer och blinkljusövergångsställen.

Projektet vid Sågudden avslutades under året och första huset byggs under våren 2015. Projektet blev mer omfattande än beräknat eftersom att en stor mängd förorenad jord behövde grävas bort och ersättas med nya massor.

Projektet vid Nyängen har pågått under året och avslutas under februari 2015.

GC vägen längs Ljunggatan från Björknäsgatan till Södra skolan färdigställdes under året.

Uppföljning av konkreta mål.

Utveckla samverkan med andra kommuner inom Va och renhållning.

Avfallshanteringen har ett etablerat och väl fungerande nätverk för samverkan genom Avfall Värmland där Grums kommun ingår i undergruppen Avfall Syd. Under året har man i samverkan bland annat genomfört utbildningar, plockanalys med mera. Just nu pågår arbete med ny avfallsplan och föreskrifter samt nytt insamlingssystem för hushållsavfall.

Genomföra tre åtgärder utifrån handlingsplan för estetiskt höjande åtgärder i Grums centrum

I området vid Såifaparkeringen har cirka 30 träd planterats. Belysningen på Orrbygatan har utökats med ljusbollar och amplar.

Ta fram plan och rutiner för hur matavfallet skall tas om hand

Plan för hur matavfallet ska tas om hand arbetas fram genom samverkan med Kil, Hammarö och Forshaga kommuner.

Resultat

Årets resultat är -0,3 mkr.

Ekonomiskt resultat

(tkr)	Resultat 2013	Resultat 2014	Budget- avvikelse
Kostnader	67 574	88 431	- 26 920
Intäkter	53 133	73 495	26 575
Netto	14 441	14 936	-345

Personalanalys



Personalanalysen syftar till att ge en aktuell och samlad bild av kommunens personal. Viss statistik redovisar tillsvidareanställd personal medan en del av statistiken redovisar både tillsvidareanställd personal och personal med tidsbegränsad anställning. Det framgår i tabellerna vilken personalgrupp statistiken åsyftar. Statistiken gäller för januari–december om inget annat anges.

Viktiga händelser 2014:

- Kommunen rekryterade fler chefer 2014 än under ett ”normalår”, närmare bestämt sju stycken: fem områdeschefer, en enhetschef till HVB-hemmet och en blockchef till Medborgarkontoret. Tre av dessa var rekryteringar på grund av pensionsavgångar.
- Två ledarutvecklingsdagar genomfördes under våren och en arbetsledarträff på en och en halv dag under hösten.

- Pensionsinformation till samtliga anställda gavs i maj.
- En ny pensionspolicy anpassad till de nya pensionsavtalen AKAP-KL och OPF-KL antogs av kommunfullmäktige i september.

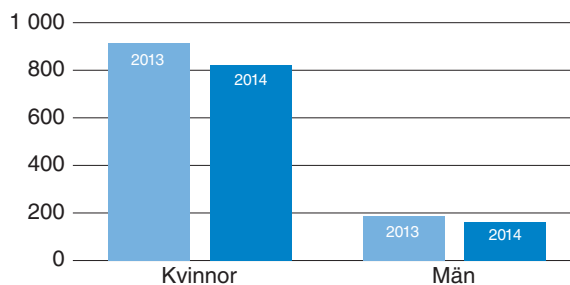
Personalstatistik

Antal tillsvidareanställda per verksamhet

Verksamhet	2013	2014
Barn och utbildning	191	193
Fastighet*	2	1
Gata	23	21
Kost och städ	35	40
Kultur och fritid	12	12
Omsorg om funktionsnedsatta	73	73
Omsorg om individ och familj	40	46
Omsorg om äldre	200	205
Gemensam service	37	37
Medborgarkontoret	14	13
Ledning verksamhet	15	18
Totalt	642	659

*Ingår i arbetsmarknadsåtgärder.

Samtliga anställda uppdelat på kön (antal personer)



83,7 procent av Grums kommuns anställda är kvinnor och 16,3 procent är män. De flesta av kommunens anställda arbetar inom verksamheterna Barn och utbildning, Omsorg om funktionsnedsatta och Omsorg om äldre. Det är verksamheter som traditionellt sett representeras av kvinnor, vilket är förklaringen till den ojämna könsfördelningen.

Antal tillsvidareanställda personer uppdelat på kön och sysselsättningsgrad

Verksamhet	2013				2014			
	Män		Kvinnor		Män		Kvinnor	
	Heltid	Deltid	Heltid	Deltid	Heltid	Deltid	Heltid	Deltid
Barn och utbildning	25	3	144	19	23	3	150	17
Fastighet*	2	0	0	0	1	0	0	0
Gata	22	0	1	0	20	0	1	0
Kost och städ	0	0	22	13	0	0	23	17
Kultur och fritid	1	0	4	7	1	0	4	7
Omsorg om funktionsnedsatta	6	3	29	35	6	2	29	36
Omsorg om individ och familj	15	0	23	2	18	0	26	2
Omsorg om äldre	0	4	37	159	0	4	39	162
Gemensam service	8	0	24	5	8	0	24	5
Medborgarkontoret	5	0	4	5	5	0	4	4
Ledning verksamhet	3	1	11	0	5	0	13	0
Totalt	87	11	299	245	87	9	313	250

*Ingår i arbetsmarknadsåtgärder.

Rekryteringsbehovet

Behovet att rekrytera på grund av pensionsavgångar ökar kraftigt de närmaste åren. Inom Grums kommun är det relativt vanligt att gå i pension innan man fyllt 65 år, främst bland kvinnor, vilket gör att rekryteringsbehovet på grund av pensionsavgångar kan inträffa tidigare än vad siffrorna nedan visar.

Pensionsavgångar

2013	2014	2015	2016	2017	2018	2019
26	27	11	18	22	23	21

Siffrorna för 2013 och för 2014 i tabellen visar antalet personer som har gått i pension. Från och med 2015 gäller siffrorna förväntade pensionsavgångar, det vill säga de medarbetare som uppnår 65 års ålder under respektive år.

Medelåldern bland kommunens samtliga anställda är 48 år för män och 49 år för kvinnor.

Medelålder samtliga anställda 2014

Verksamhet	Män	Kvinnor	Totalt
Barn och utbildning	49	49	49
Fastighet*	31	–	31
Gata	49	27	48
Kost och städ	–	49	49
Kultur och fritid	55	49	49
Omsorg om funktionsnedsatta	54	45	46
Omsorg om individ och familj	47	45	46
Omsorg om äldre	40	49	49
Gemensam service	53	52	52
Medborgarkontoret	50	49	49
Ledning verksamhet	43	50	48
Totalt	48	49	49

*Ingår i arbetsmarknadsåtgärder.

Sjukfrånvaro

Grums kommuns mål för 2014 var att sjukfrånvaron för all personal skulle minska och att man skulle följa upp måndagsfrånvaron. Den totala sjukfrånvaron sänktes något, från 5,9 procent till 5,6 procent.

Enligt statistik från Försäkringskassan är framförallt psykisk ohälsa orsaken till ökad sjukskrivning i hela Sverige. Grums kommun följer trenden som Försäkringskassans statistik visar när det gäller diagnoser för sjukskrivning.

Redovisningen nedan utgår från SKL:s obligatoriska sjukfrånvarostatistik. Redovisningen innehåller sju nyckeltal där frånvaron redovisas i förhållande till kommunens ordinarie arbetstid.

Nyckeltal 1 = Total sjukfrånvarotid/sammanlagd ordinarie arbetstid.

Nyckeltal 2 = Summa tid med långtidsjukfrånvaro (60 dagar eller mer)/total sjukfrånvarotid.

Nyckeltal 3 = Summa sjukfrånvarotid för kvinnor/sammanlagd ordinarie arbetstid för kvinnor.

Nyckeltal 4 = Summa sjukfrånvarotid för män/sammanlagd ordinarie arbetstid för män.

Nyckeltal 5 = Summa sjukfrånvarotid i åldersgruppen 29 år och yngre/sammanlagd ordinarie arbetstid i åldersgruppen 29 år och yngre.

Nyckeltal 6 = Summa sjukfrånvarotid i åldersgruppen 30–49 år/sammanlagd ordinarie arbetstid i åldersgruppen 30–49 år.

Nyckeltal 7 = Summa sjukfrånvarotid i åldersgruppen 50 år eller äldre/sammanlagd ordinarie arbetstid i åldersgruppen 50 år eller äldre.

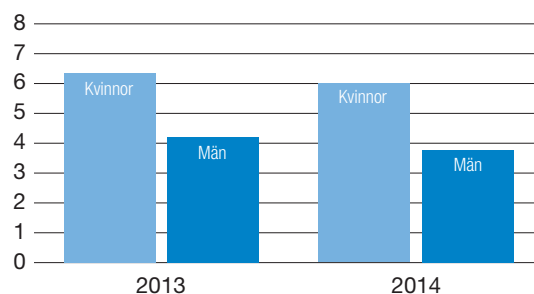
Nyckeltal 1 Total sjukfrånvaro i procent hela kommunen

	2013	2014
Total sjukfrånvarotid/sammanlagd ordinarie arbetstid	5,9	5,6

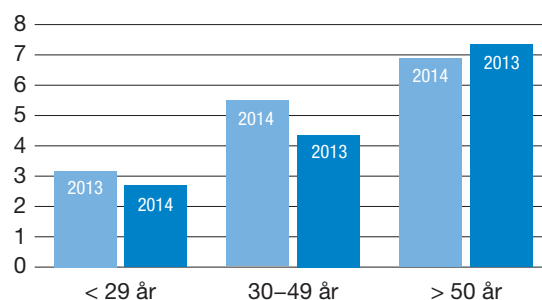
Nyckeltal 2 Summa tid med långtidsfrånvaro i procent, hela kommunen

	2013	2014
Andel långtidsjukfrånvaro (60 dagar eller mer) /total sjukfrånvaro	37,95	42,16

Nyckeltal 3 och 4 Total sjukfrånvaro i procent per kön



Nyckeltal 5, 6 och 7 Total sjukfrånvaro i procent per åldersgrupp



I följande tabeller redovisas sjukfrånvaro per verksamhet, samt per verksamhet och kön.

Total sjukfrånvaro per verksamhet i procent totalt samt uppdelat per kön

(Total sjukfrånvarotid/sammanlagd ordinarie arbetstid)

Verksamhet	2013			2014		
	Totalt	Män	Kvinnor	Totalt	Män	Kvinnor
Barn och utbildning	6,78	4,17	7,25	6,51	4,28	6,91
Fastighet*	5,18	5,18	0	10,20	10,20	0
Gata	3,69	4,07	0,63	3,08	3,03	3,63
Kost och städ	5,15	0	5,15	6,66	0	6,66
Kultur och fritid	2,24	0,69	2,63	1,37	4,67	0,64
Omsorg om funktionsnedsatta	6,65	2,77	7,39	5,48	2,57	6,23
Omsorg om individ och familj	5,65	7,36	4,59	2,98	4,98	1,94
Omsorg om äldre	7,16	4,20	6,34	6,77	7,53	6,75
Gemensam service	1,63	0,17	2,06	2,59	0,74	3,11
Medborgarkontoret	4,45	9,66	0,83	2,80	5,76	0,83
Ledning verksamhet	1,17	0,81	1,28	2,21	0,94	2,58
Totalt	5,96	4,20	6,34	5,60	3,78	5,98

*Ingår i arbetsmarknadsåtgärder.

Statistiken nedan visar att korttidsjukfrånvaron, karensdag och dag 2–14, är hög och insatser behövs för att minska korttidsfrånvaron. Upprepad korttidsfrånvaro, fler frånvarotillfällen än sex stycken under en tolv månaders-period, ska regelbundet följas upp. Målet är att via ytterligare insatser minska korttidsfrånvaron och öka medarbetarens hälsa. Ett exempel på en sådan insats är så kallade kartläggningssamtal som kommer att genomföras av företagshälsovården.

Dag 15–28 tolkar Grums kommun också som korttidsjukfrånvaro, men den redovisas i en egen kolumn.

Grums kommun tolkar sjukfrånvaro över 28 dagar som långtidsjukfrånvaro, till skillnad från SKL:s nyckeltal 2, som redovisar från dag 60. Nedan redovisas långtidsjukfrånvaro från dag 29 och uppåt i en kolumn.

Sjukfrånvarostatistik, kort- och långtidsfrånvaro per verksamhet i procent 2014

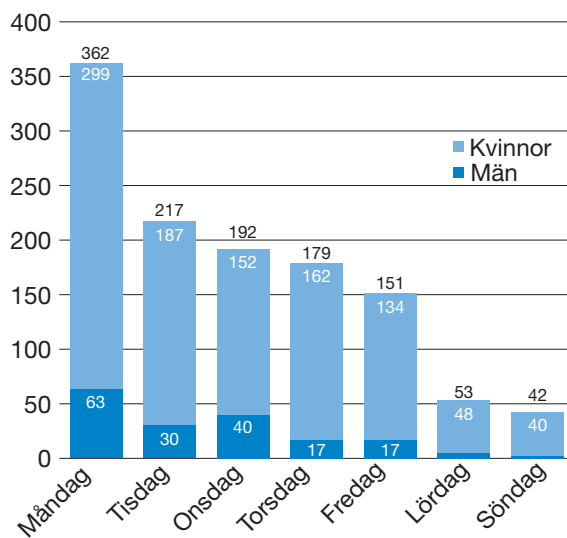
(Totala korttidsjukfrånvaron (dag 2–14, dag 15–28)/total sjukfrånvaro samt totala långtidsjukfrånvaron (dag 29–)/total sjukfrånvaro)

Siffror inom parentes visar värdet per 2013.

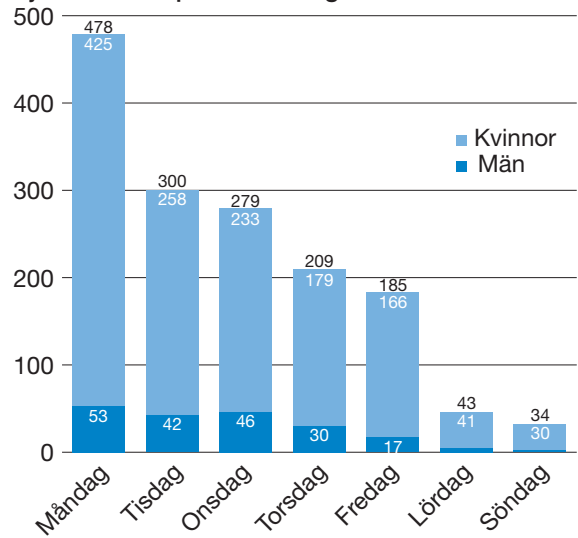
Verksamhet	Karens	Dag 2–14	Dag 15–28	Dag 29–
Barn och utbildning	1,68 (2,01)	21,64 (21,24)	3,24 (4,64)	73,43 (72,12)
Fastighet*	2,88 (2,02)	50,00 (48,48)	47,12 (49,49)	0 (0)
Gata	2,73 (3,80)	68,36 (96,20)	0 (0)	28,91 (0)
Kost och städ	1,36 (1,53)	35,11 (39,61)	1,99 (0)	61,55 (58,86)
Kultur och fritid	7,02 (6,25)	35,09 (25,00)	0 (0)	57,89 (68,75)
Omsorg om funktionsnedsatta	2,10 (1,48)	22,80 (23,77)	9,05 (4,81)	66,05 (69,94)
Omsorg om individ och familj	0,64 (1,26)	21,70 (31,09)	3,54 (0)	74,12 (67,65)
Omsorg om äldre	1,21 (1,16)	19,36 (19,31)	6,56 (2,69)	72,87 (76,84)
Gemensam service	1,09 (0,48)	42,70 (53,62)	5,66 (12,56)	50,54 (33,33)
Medborgarkontoret	0,52 (1,06)	4,43 (2,66)	0 (0)	95,05 (96,28)
Ledning verksamhet	1,40 (1,56)	23,78 (53,13)	0 (0)	74,83 (45,31)
Totalt	1,49 (1,56)	22,82 (23,65)	5,13 (4,05)	70,56 (70,74)

*Ingår i arbetsmarknadsåtgärder.

Sjukanmälan per veckodag 2013



Sjukanmälan per veckodag 2014



Lön

Orsaken till löneskillnaderna är flera, men den främsta orsaken är fortfarande att män och kvinnor i stor utsträckning har olika arbetsuppgifter som nationellt värderas olika. En lönekartläggning påbörjades 2014.

	2013			2014		
	Män	Kvinnor	Kvinnor i % av män	Män	Kvinnor	Kvinnor i % av män
Medellön	27 181	25 067	92,2	27 619	25 672	92,95

Finansiell analys

Analys av kommunens finansiella nyckeltal

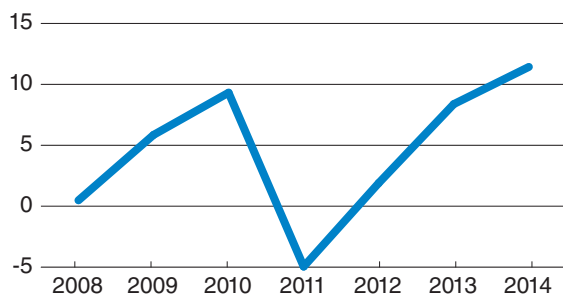


Förändring av eget kapital

Årets resultat, vilket är detsamma som förändringen av kommunens eget kapital, var 11,4 mkr. Den budgeterade förändringen var 12 mkr. Resultatet var alltså 0,6 mkr sämre än budgeterat. I resultatet ingår rörelsestörande nettointäkter på 2,4 mkr. De avser reavinster vid försäljningar av fastigheter.

Utveckling av resultatet

(mkr)



Kommunallagens balanskrav

Kommunallagens balanskrav innebär att kommunen ska ha balans mellan kostnader och intäkter. Årets resultat uppfyller balanskravet. (Om balanskravet inte uppfylls ska kommunen återställa det egna kapitalet inom tre år. Det går att frångå detta krav om det finns ”synnerliga skäl” för att inte reglera ett negativt resultat.)

Avstämning mot balanskravet

(tkr)	
Årets resultat enligt resultaträkningen	11 431
Avgår reavinster	-2 405
Föregående års resultat att återställa	0
Överskjutande resultat	9 026

Resultat före extraordinära poster exklusive avskrivningar

Resultatet visar hur mycket det bidrog till att skattefinansiera nettoinvesteringarna och att amortera på lån. Resultatet var +26,5 mkr, vilket är en ökning med 3,1 mkr från 2013.

Finansnettot

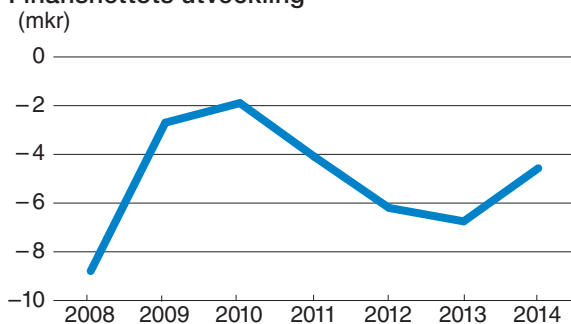
Finansnettot har stor betydelse för hur mycket kommunens verksamheter får kosta. Kommunens finansiella kostnader i förhållande till skatteintäkter är fortfarande en belastning för ekonomin, även om läget blivit mer normalt i jämförelse med andra kommuner.

Kommunens låneskuld uppgick till oförändrat 402 mkr. Av låneskulden var 207,5 mkr vidareutlånade till kommunala bolag. Det var alltså räntor på 194,5 mkr som belastade kommunens resultat. Räntorna minskade under året. Finansnettot redovisade ett överskott mot budget.

Kommunens skuldbörda, inklusive pensionsåtagandet i form av avsättning och upptagen ansvarsförbindelse, uppgick vid årsskiftet till 429,6 mkr, vilket var en minskning med 9,4 mkr från 2013.

Enligt kommunens finansiella mål ska den totala skuldbördan, exklusive engångseffekter, minska med 2 mkr, vilket betyder att det finansiella målet uppfylldes. Enligt budgeten skulle kommunen göra avsteg från det finansiella målet för att använda utrymmet till investeringar.

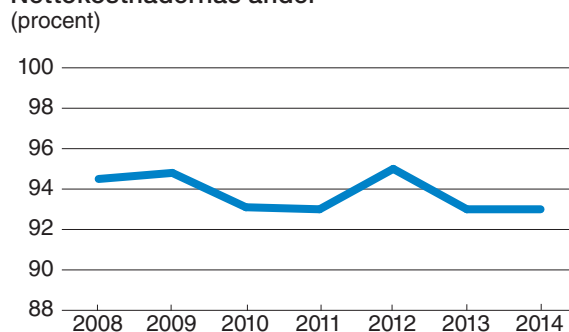
Finansnettots utveckling



Verksamhetens nettokostnad

Ett mått som har stor betydelse för kommunens ekonomi är hur verksamhetens nettokostnad, exklusive rörelsestörande poster, avskrivningar och finansnetto, utvecklas i förhållande till skatteintäkter och generella statsbidrag. Relationen, eller nettokostnadsandelen, visar hur mycket pengar kommunen kan lägga på verksamheten utan att behöva höja skatten. En nettokostnad som ökar snabbare än skatteintäkter och generella statsbidrag medför förr eller senare antingen skattehöjning eller neddragningar inom kommunens verksamheter. Enligt Grums finansiella mål ska nettokostnadsandelen vara högst 92 procent. 2014 års andel var 94 procent, således 2 procent sämre än målet. Andelen var budgeterad till 93 procent.

Nettokostnadernas andel



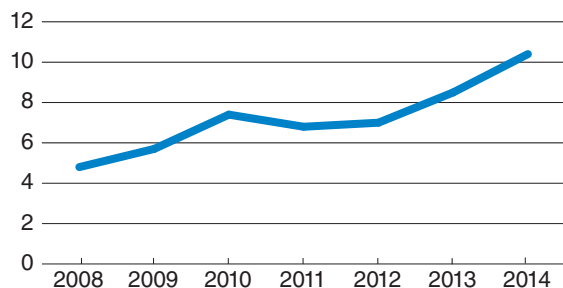
Eget kapital

Det egna kapitalet består av anläggningsskapital och rörelsekapital och uppgick till 57,3 mkr. Eget kapital är också skillnaden mellan tillgångar och skulder. Resultatet innebär att en ökad andel av de redovisade tillgångarna var finansierade med egna medel.

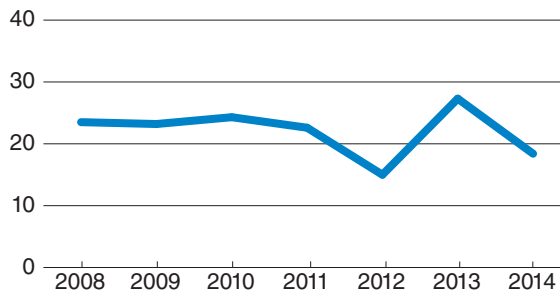
Soliditet

Ett mått på kommunens långsiktiga ekonomiska styrka är soliditeten. Den anger hur stor del av tillgångarna som är finansierade med eget kapital. Den långsiktiga trenden är viktigare än soliditeten vid ett enskilt bokslutstillfälle. Om soliditeten försämras är det ett tecken på att kostnadsnivån bör sänkas. Soliditeten uppgick till 10,4 procent.

Soliditetens utveckling (procent)



Investeringsutveckling (mkr)



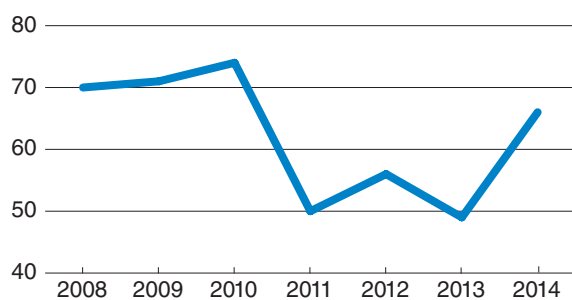
Likvida medel

Kommunens likvida medel ökade med 1,3 mkr och uppgick vid årsskiftet till -2,4 mkr. Det innebär att kommunen belastade den beviljade checkkrediten med 2,4 mkr.

Ett mått på kommunens betalningsförmåga på kort sikt är balanslikviditeten, som anger hur stor del av de kortfristiga skulderna som kan betalas på förfallodagen. Balanslikviditeten bör inte understiga värdet 1,0 (100 procent).

Kommunens balanslikviditet var 103 procent. I beräkningen ingår att kommunen hade en utnyttjad kreditgaranti på 27,6 mkr.

Balanslikviditetens utveckling exklusive utnyttjad kreditgaranti (procent)



Investeringar

Årets investeringar uppgick till 18,4 mkr.

Större investeringsprojekt var bland annat va-anläggningar (11,6 mkr), ombyggnad av skolor och förskolor (1,6 mkr) och investeringar i sporthallen (1,1 mkr).

Resultaträkning

Resultaträkningen visar hur det egna kapitalet förändras över tid och hur förändringen uppstått. Av resultaträkningen framgår att driftverksamhetens externa kostnader, exklusive avskrivningar och rörelsestörande poster, var 582 mkr och att intäkterna var 149 mkr. Skillnaden, 433 mkr, visar verksamheternas nettokostnader, som ökade med 16 mkr (3,8 procent).

Balansräkning

Balansräkningen beskriver sammansättningen av kommunens tillgångar och skulder. Dessa delas i sin tur upp i kortfristiga (med löptid på högst ett år) och långfristiga tillgångar och skulder. Balansomslutningen vid årets utgång var 549 mkr.

Kassaflödesanalys

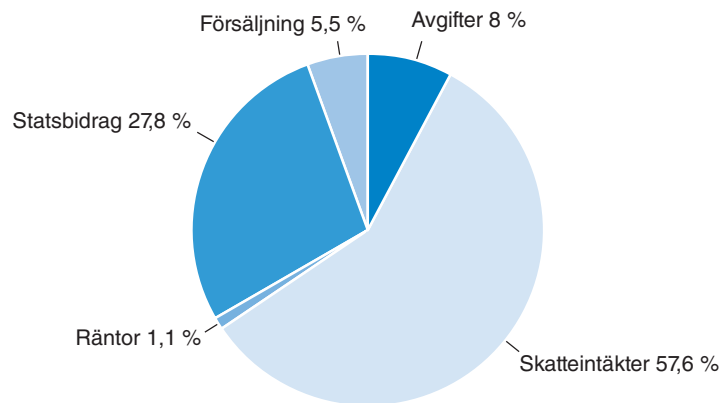
Kassaflödesanalysen redovisar betalningsflödet uppdelat i löpande verksamhet, investeringar och finansiering. Analysens slutresultat är förändringen av likvida medel.

5 år i sammandrag

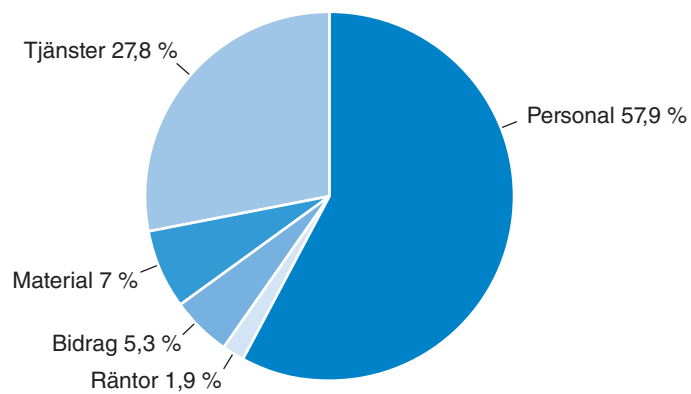
Ekonomiska nyckeltal	2010	2011	2012	2013	2014
Resultat efter finansnetto exklusive avskrivningar, tkr	27 404	9 487	16 720	23 436	26 488
Resultat före extraordinära poster, tkr	9 316	-4 956	1 928	8 382	11 431
Årets resultat, tkr	9 316	-4 956	1 928	8 382	11 431
Nettokostnad andel av skatteintäkter exklusive avskrivning och rörelsestörande poster i %	93	93	99	95	94
Finansnettots andel av skatteintäkter i %	0,4	1	1,5	1,5	1
Avskrivningars andel av skatteintäkter i %	4,2	3,4	3,4	3,4	3,3
Soliditet i %	7,4	6,8	7	8,5	10,4
- exklusive avsättning pensionsskuld	8,2	8	8,6	10	12
Balanslikviditet i %	74	50	56	49	66
Skulder i % av omslutning exklusive avsättning pensionsskuld	91	92	91	90	88
Skattesats					
- Kommunal	22,40	22,40	22,40	22,50	22,50
- Landsting	10,75	10,75	11,20	11,20	11,20
Antal invånare 1 januari	9 142	9 091	9 017	8 939	8 925

Var kommer pengarna ifrån?

Var kommer pengarna ifrån?



Vad går pengarna till?





Räkenskaper



Driftredovisning

(tkr)	2013		2014		Netto	Budget- avvikelse
	Kostnad	Intäkt	Kostnad	Intäkt		
Politisk verksamhet	4 367	74	5 458	342	5 116	-1 342
Medborgarkontor	9 791	1 564	10 646	2 298	8 348	127
Gemensam service	47 988	2 949	48 970	2 589	46 381	-1 244
Verksamhet övergripande	1 083	2 350	1 222	2 350	-1 128	488
Förskoleverksamhet	50 646	7 786	50 834	7 898	42 936	-1878
Grundskola*	102 279	5 316	104 322	4 463	99 859	-980
Gymnasie- och vuxenutbildning	42 075	2 808	41 797	3 161	38 636	-143
Äldreomsorg	112 242	19 068	116 617	19 788	96 829	-1 830
Omsorg om personer med funktionshinder	65 409	28 555	64 339	25 082	39 257	972
Individ- och familjeomsorg	59 625	25 003	64 604	27 950	36 654	-1 470
Kultur och fritid	19 347	2 952	19 654	2 602	17 052	-158
Kost och städ	18 811	18 152	19 272	18 593	679	25
Fastighet	38 399	33 412	38 207	33 333	4 874	108
Gata	67 574	53 133	88 431	73 496	14 935	-345
SUMMA	639 636	203 122	674 373	223 945	450 428	-7 670

* Fritidsverksamheten i grundskolan

Investeringsredovisning

(tkr)	Utgifter	Inkomster	Netto- investering
Förskoleverksamhet			
Grundskola	382		382
Kultur och fritid	316		316
Fastighet	4 925		4 925
Gata	12 847	347	12 500
Gemensam service	258		258
SUMMA	18 728	347	18 381

Resultaträkning

(tkr)	Not	Kommunen			Koncernen	
		Bokslut 2013	Budget 2014	Bokslut 2014	Bokslut 2013	Bokslut 2014
Verksamhetens intäkter	1	136 682		151 591	175 070	196 285
<i>Varav rörelsestörande poster</i>	2	8 867		2 751		
Verksamhetens kostnader	3	-544 717		-582 225	-568 409	-613 824
<i>Varav rörelsestörande poster</i>	2			-346	8 867	
Avskrivningar	4	-15 054		-15 057	-19 829	-20 159
<i>Varav nedskrivningar</i>					0	0
Verksamhetens nettokostnader		-423 089	-443 459	-445 691	-413 168	-437 698
Skatteintäkter	5	351 910	358 168	357 168	351 910	357 168
Generellt statsbidrag	6	86 306	102 337	104 525	86 306	104 525
Finansiella intäkter	7	6 804	5 000	6 544	1 616	1 214
Finansiella kostnader	8	-13 549	-10 000	-11 115	-13 575	-11 229
Resultat före extraordinära poster		8 382	12 046	11 431	13 089	13 980
Extraordinära intäkter					0	
Extraordinära kostnader					-343	-339
Förändring av eget kapital		8 382	12 046	11 431	12 746	13 641

Balansräkning

(tkr)	Kommunen				Koncernen		
	Not	Bokslut 2013	Bokslut 2014	Förändring	Bokslut 2013	Bokslut 2014	Förändring
TILLGÅNGAR							
Anläggningstillgångar							
Fasigheter och anläggningar	9	263 542	262 295	-1 247	486 485	481 094	-5 391
Maskiner och inventarier	10	13 354	11 691	-1 663	14 668	13 160	-1 508
Finansiella anläggningstillgångar	11	219 912	221 562	1 650	7 384	8 850	1 466
Summa anläggningstillgångar		496 808	495 548	-1 260	508 537	503 104	-5 433
Omsättningstillgångar							
Förråd	12	52	20	-32	186	32	-154
Kortfristiga fordringar	13	43 766	55 711	11 945	43 928	57 374	13 446
Likvida medel	14	-3 666	-2 380	1 286	530	7 549	7 019
Summa omsättningstillgångar		40 152	53 351	13 199	44 644	64 955	20 311
SUMMA TILLGÅNGAR		536 960	548 899	11 939	553 181	568 059	14 878
EGET KAPITAL, AVSÄTTNINGAR OCH SKULDER							
Eget kapital		45 864	57 295	11 431	49 605	63 248	13 643
<i>Därav årets resultat</i>		<i>8 382</i>	<i>11 431</i>	<i>3 049</i>	<i>12 746</i>	<i>13 641</i>	<i>895</i>
Avsättningar							
Avsättningar för pensioner m m	15	7 696	8 604	908	8 120	9 365	1 245
Skulder							
Långfristiga skulder	16	402 000	402 000	0	402 044	402 054	10
Kortfristiga skulder	17	81 400	81 000	-400	93 412	93 392	-20
Summa avsättningar och skulder		491 096	491 604	508	495 456	495 446	-10
SUMMA EGET KAPITAL, AVSÄTTNINGAR OCH SKULDER		536 960	548 899	11 939	553 181	568 059	14 878
ANSVARSFÖRBINDELSER							
Borgensåtagande	18	1 232	1 188	-44	1 232	1 188	-44
Borgensåtagande egnahem	19	291	265	-26	291	265	-26
Pensionsskuld som inte upptagits i balansräkningen	20	242 014	231 648	-10 366	242 541	232 154	-10 387
Kapitaltäckningsgaranti Grums Hyresbostäder AB	21	0	0	0			

Kassaflödesanalys

(tkr)	Noter	Bokslut 2013	Bokslut 2014
DEN LÖPANDE VERKSAMHETEN			
Årets resultat		8 382	11 431
Justering för av- och nedskrivningar		15 054	15 057
Justering för gjorda avsättningar		-833	908
Justering för övriga ej likviditetspåverkande poster			
Medel från verksamheten före förändring av rörelsekapital		22 603	27 396
Ökning/minskning kortfristiga fordringar		13 426	-11 945
Ökning/minskning förråd		2	32
Ökning/minskning kortfristiga skulder		-3 591	-400
Kassaflöde från den löpande verksamheten		32 440	15 083
INVESTERINGSVERKSAMHETEN			
Investering i materiella anläggningstillgångar	22	-27 293	-18 381
Försäljning av materiella anläggningstillgångar		432	6 234
Investering i finansiella anläggningstillgångar			
Försäljning av finansiella anläggningstillgångar			
Kassaflöde från investeringsverksamheten		-26 861	-12 147
FINANSIERINGSVERKSAMHETEN			
Nyupptagna lån			0
Amortering av skuld			0
Ökning av långfristiga fordringar			-1 650
Minskning av långfristiga fordringar			
Kassaflöde från finansieringsverksamheten		0	-1 650
Årets kassaflöde		5 579	1 286
Likvida medel vid årets början		-9 245	-3 666
Likvida medel vid årets slut		-3 666	-2 380

Noter

NOT 1 Verksamhetens intäkter

(tkr)	Intäkter
Nämndernas driftredovisning	223 848
Eliminering av interna poster	- 75 008
Reavinst vid försäljning	2 751
Summa	151 591

NOT 2 Rörelsestörande poster

(tkr)	2013	2014
Återbetalning		
arbetsmarknadsförsäkringar	8 162	0
Reavinst vid försäljning	705	2 751
Reaförlust vid försäljning		- 346
Summa	8 867	2 405

NOT 3 Verksamhetens kostnader

(tkr)	Kostnader
Nämndernas driftredov	674 276
Eliminering av interna poster	- 75 008
Finans kostnader i driftred	- 26
Kalk kapitalkostnad	- 27 766
Utgående pensioner	29 283
Förändr av pensionsskuld	369
Kalkylerad pensionskostn	- 15 445
Diff kalk/verklig pers omkostn	- 3 804
Reaförlust vid försäljning	346
Summa	582 225

NOT 4 Avskrivningar

Avskrivningarna utgörs av planenliga avskrivningar beräknade på tillgångarnas anskaffningsvärde.

Avskrivningar på maskiner och inventarier har gjorts med 2 181 tkr och på fastigheter och anläggningar med 12 876 tkr.

NOT 5 Skatteintäkter

(tkr)	2013	2014
Kommunalskatt	353 882	358 084
Slutlig avräkning	216	- 978
Preliminär avräkning	- 2 188	62
Summa	351 910	357 168

NOT 6 Generella statsbidrag

(tkr)	2013	2014
Utjämningsbidrag	79 193	89 340
LSS-utjämnning	- 1 505	- 864
Fastighetsavgift	15 618	16 049
Summa	93 306	104 525

NOT 7 Finansiella intäkter

(tkr)	2013	2014
Räntor på likvida medel	0	0
Räntor utlämnade lån	5 945	6 499
Övr finansiella intäkter	162	45
Summa	6 107	6 544

NOT 8 Finansiella kostnader

(tkr)	2013	2014
Räntor på anläggningslån	12 394	10 803
Ränta på pensionsskuld	163	39
Övr finansiella kostnader	295	273
Summa	12 852	11 115

NOT 9 Fastigheter och anläggningar

(tkr)	2013	2014
Ingående värde	250 654	263 542
Anskaffning	26 016	17 130
Avskrivning	- 12 744	- 12 875
Nedskrivning		
Försäljning	- 384	- 5 502
Summa	263 542	262 295

Fördelning efter användningsområde

Användningsområde	2013	2014
Markreserv	7 782	7 301
Verksamhetsfastigheter	153 829	150 570
Fastigheter för affärsverks	67 912	76 643
Publika fastigheter	27 885	26 534
Fastigheter för annan verks	6 134	1 247
Summa	263 542	262 295

NOT 10 Maskiner och inventarier

(tkr)	2013	2014
Ingående värde	14 435	13 354
Anskaffning	1 264	518
Avskrivning	-2 345	-2 181
Nedskrivning		
Summa	13 354	11 691

Beträffande redovisning av anläggningstillgångar så avviker vi från Rådet för kommunal redovisnings (RKR) rekommendation 13:2 angående att finansiell leasing skall upptas som tillgång och skuld i redovisningen. Vi har en del utgående kontrakt som inte redovisas enligt rekommendationen.

**NOT 11 Finansiella anläggningstillgångar
Långfristiga fordringar**

(tkr)	2013	2014
Grums Hyresbostäder AB	151 500	151 500
Stiftelsen Grums hyresbos.	54 500	54 500
Förlagslån Kommuninvest	1 500	1 500
Reverslån	0	1 650
Summa	207 500	209 150

Aktier och andelar

(tkr)	2013	2014
Aktier & andelar	1 490	1 490
Grundfondskapital koncern	922	922
Aktier i koncern	10 000	10 000
Summa	12 412	12 412

NOT 12 Förråd

(tkr)	2013	2014
Terapimaterial	17	16
Förråd biblioteket	31	0
Förråd representation	4	4
Summa	52	20

NOT 13 Kortfristiga fordringar

(tkr)	2013	2014
Mervärdesskatt	2 271	4 520
Fakturafordringar	5 582	9 827
Utgiftsförskott/inkomstrest	18 090	24 164
Statsbidragsfordran	12 323	11 766
Övrigt	5 500	7 434
Summa	43 766	57 711

NOT 14 Likvida medel

(tkr)	2013	2014
Kassa, PG, BG	-3 666	-2 380
Skattekonto	0	0
Summa	-3 666	-2 380

NOT 15 Avsättningar

Avser pensions-skuld enligt KPA:s beräkning. Den består av beräknad skuld på 2 740 tkr och särskild löneskatt på 664 tkr.

Nedan redovisas de avsatta pensionsmedlens utveckling exklusive löneskatt.

Avsatt till pensioner exkl ÖK-SAP

(tkr)	2013	2014
IB exkl ÖK-SAP	1 581	1 564
Ränteuppräknig	27	22
Basbeloppsuppräknig	17	-3
Nya betalningar	-166	-129
Sänkning av diskonteringsräntan	104	0
Nya efterlevandepensioner	0	0
Intjänad PA-KL	71	0
Övrig post	-70	-101
Summa	1 564	1 353

Avsatt till pensioner ÖK-SAP

(tkr)	2013	2014
IB ÖK-SAP	1 903	847
Ränteuppräknig	24	17
Basbeloppsuppräknig	21	-2
Utbetalningar ÖK-SAP	-722	-723
Sänkning av diskonteringsräntan	8	0
Arbetstagare som pensionerats	730	393
Ändrad samordning	-1 038	773
Övrig post	-79	82
Summa	847	1 387

Utöver avsättningen innehåller förpliktelsen en försäkring där kapitalet uppgår till 9 502 tkr. Till försäkringen hör en överskottsfond som uppgår till 0 tkr. Dessutom har 5 200 tkr avsatts för återställande deponianläggning.

NOT 16 Långfristiga skulder

(tkr)	2013	2014
Ingående skuld	402 218	402 000
Nya lån	0	0
Amorteringar	-218	0
Summa	402 000	402 000

NOT 17 Kortfristiga skulder

(tkr)	2013	2014
Leverantörsskuld	23 714	15 456
Semesterlöneskuld	19 711	19 389
Periodiserad ränta på lån	606	2 067
Uppl pensioner avg best del	10 677	10 739
Uppl löneskatt pensioner	7 507	8 110
Utgiftsrest/inkomstförskott	6 476	10 449
Arbetsgivareavgift	5 501	5 763
Anställdas skatter	4 678	4 731
Övrigt	2 530	4 296
Summa	81 400	81 000

NOT 18 Borgensåtaganden

(tkr)	2013	2014
Fastighetsbolag	327	323
Folketshusföreningar	121	89
Idrottsföreningar	267	264
Övriga	518	512
Summa	1 233	1 188

Grums kommun har i september 1995 ingått en solidarisk borgen såsom för egen skuld för Kommuninvest i Sverige AB:s samtliga nuvarande och framtida förpliktelser. Samtliga 280 kommuner som per 2014-12-31 var medlemmar i Kommuninvest har ingått likalydande borgensförbindelser. Mellan samtliga medlemmar i Kommuninvest ekonomisk förening har ingåtts ett regressavtal som reglerar fördelningen av ansvaret mellan medlemskommunerna vid ett eventuellt ianspråktagande av ovan nämnd borgensförbindelse. Enligt regressavtalet ska ansvaret fördelas dels i förhållande till storleken på de medel som respektive medlemskommun lånat av Kommuninvest i Sverige AB, dels i förhållande till storleken på medlemskommunernas respektive insatskapital i Kommuninvest ekonomisk förening. Vid en uppskattning av den finansiella effekten av Grums kommuns ansvar enligt ovan nämnd borgensförbindelse, kan noteras att per 2014-12-31 uppgick Kommuninvest i Sverige AB:s totala förpliktelser till 299 065 476 978 kronor och totala tillgångar till 290 729 650 160 kronor. Kommunens andel av de totala förpliktelserna uppgick till 546 726 295 kronor och andelen av de totala tillgångarna uppgick till 531 599 693 kronor.

NOT 19 Borgensåtagande egna hem

Avser bostadsfinansiering via statliga lån.

NOT 20 Pensionsskuld som inte tagits upp i balansräkningen

Avser den del av pensionsåtagandet som är intjänat före 1998. Åtagandet är enligt KPA:s beräkning. Beloppet är inklusive särskild löneskatt.

Nedan redovisas skuldens utveckling exklusive löneskatt:

Ansvarsförbindelsen

(tkr)	2013	2014
IB Ansvarsförbindelse	182 458	194 764
Ränteuppräknig	2 064	1 802
Basbeloppsuppräknig	3 594	174
Gamla utbetalningar	-8 981	-9 563
Sänkning av diskonteringsräntan	14 414	0
Aktualisering	-97	-817
Bromsen		-1 097
Övrig post	1 312	1 159
Summa	194 764	186 422

NOT 21 Kapitaltäckningsgaranti GHAB

Grums kommunfullmäktige beslutade 2010-06-17 § 42 att, som ägare till Grums Hyresbostäder AB förbinda sig att genom tillskott svara för att bolagets egna kapital vid varje tillfälle minst uppgår till det registrerade aktiekapitalet.

NOT 22 Nettoinvesteringar

(tkr)	2013	2014
Bruttoinvesteringar	28 656	18 726
Investeringsbidrag	-1 363	-345
Övrig ökn. av anl tillg	0	0
Summa	27 293	18 381

Va-verksamheten



Den 1 januari 2007 trädde den nya va-lagen i kraft. En del i lagen rör den ekonomiska redovisningen, så kallad särredovisning av va-verksamheten. Syftet med särredovisningen är att man ska kunna se att självkostnadsprincipen tillämpas och att inga överuttag sker av taxekollektivet.

Redovisningen ska omfatta resultat- och balansräkning och innehåller dessutom noter och andra faktauppgifter. Balansräkningen bygger på att det egna kapitalet var noll i januari 2006 och att låneskulden baseras på anläggningstillgångarnas värde.

Fakta	2013	2014
Anläggningar		
Vattenverk (antal)	3	3
Avloppsreningsverk (antal)	4	4
Avloppspumpstationer (antal)	32	32
Tryckstegringsstationer (antal)	1	1
Vattentorn (antal)	3	3
Vattenledningar (km) cirka	160	160
Spillvattenledningar (km) cirka	160	160
Dagvattenledningar (km) cirka	80	80
Abonnenter (antal) cirka	2 500	2 500
Produktion		
Inköp av vatten (m ³)	683 182	702 709
Egenproducerat vatten (m ³) cirka	500	500
Försäljning vatten (m ³)	504 218	528 840
Taxa		
Fast avgift (kr/år inklusive moms)	3 140	3 140
Vatten och avlopp (kr/m ³ inklusive moms)	22:54	22:54

Resultaträkning

(tkr)	Not	Bokslut 2013	Bokslut 2014
Verksamhetens intäkter	1	19 339	20 139
Verksamhetens kostnader	2	-15 049	-15 464
Avskrivningar	3	-2 513	-2 661
Verksamhetens nettokostnader		1 777	2 014
Finansiella intäkter		0	0
Finansiella kostnader	4	-2 744	-3 056
Årets resultat		-967	-1 042

Balansräkning

(tkr)	Not	Bokslut 2013	Bokslut 2014	Förändring
TILLGÅNGAR				
Anläggningstillgångar				
Anläggningar	5	64 372	73 485	9 113
				0
Summa anläggningstillgångar		64 372	73 485	9 113
Omsättningstillgångar	6	0	0	0
SUMMA TILLGÅNGAR		64 372	73 485	9 113
EGET KAPITAL, AVSÄTTNINGAR OCH SKULDER				
Eget kapital		-2 496	-3 538	-1 042
Därav årets resultat		-967	-1 042	-75
Skulder				
Långfristiga skulder	7	64 372	73 485	9 113
Kortfristiga skulder	8	2 496	3 538	1 042
Summa avsättningar och skulder		66 868	77 023	10 155
SUMMA EGET KAPITAL, AVSÄTTNINGAR OCH SKULDER		64 372	73 485	9 113

Särredovisning av va-verksamheten

Noter

Not 1 Verksamhetens intäkter

(tkr)	2013	2014
Brukningavgifter	19 251	20 139
Övriga intäkter	88	0
Summa	19 339	20 139

Not 2 Verksamhetens kostnader

(tkr)	2013	2014
Inköp av vatten	2 304	2 475
Från kommunen fördelade kostnader*	1 550	1 550
Drift och underhåll ledningar	5 648	5 185
Avloppsreningsverk och pumpstationer	5 547	6 254
Summa	15 049	15 464

* Avser internt debiterad ersättning för gemensamma kostnader, dels från verksamhet gata och va:s gemensamt bokförda kostnader samt för kommunövergripande kostnader.

Not 3 Avskrivningar

Planenliga avskrivningar på anläggningstillgångar.

Not 4 Finansiella kostnader

Internräntan på anläggningstillgångarnas bokförda värde.

Not 5

Anläggningar (tkr)	2013	2014
Ingående ackumulerat anskaffningsvärde	121 167	126 250
Årets investeringar	5 083	11 774
Utgående ackumulerat anskaffningsvärde	126 250	138 024
Ingående ackumulerade avskrivningar	59 365	61 878
Årets planenliga avskrivningar	2 513	2 661
Utgående ackumulerade avskrivningar	61 878	64 539
Utgående planenligt restvärde	64 372	73 485

Not 6 Omsättningstillgångar

Avser avräkning med Grums kommun.

Not 7 Långfristiga skulder

Lån av Grums kommun som motsvarar anläggningstillgångarnas bokförda värde.

Not 8 Kortfristiga skulder

Avser avräkning med Grums kommun.

Redovisningsprinciper

Anläggningstillgångar

Anläggningstillgångarna är upptagna till anskaffningsvärdet minus eventuella investeringsbidrag.

Förråd

Förråd liksom övriga omsättningstillgångar tas upp till anskaffningsvärdet.

Kapitalkostnader

Avskrivningarna beräknas på tillgångarnas ursprungliga anskaffningsvärde. Internräntan beräknas på bokfört värde.

Kostnads- och intäktsräntor

Räntorna periodiseras om de uppgår till väsentliga belopp. I övrigt sker redovisningen enligt kontantprincipen.

Leverantörsfakturer

Fakturer som kommer in efter årsskiftet, men som hänför sig till redovisningsåret, skuldbokförs där det är möjligt och belastar verksamhetsårets redovisning.

Löner

Löner, semesterersättningar och övriga löneförmåner redovisas enligt kontantmetoden.

Sociala avgifter

Sociala avgifter bokförs i form av procentuella personalomkostnadspålägg i samband med löneredovisningen.

Semesterlöneskuld

Semesterlöneskuld är bokförd som kortfristig skuld.

Pensionsskuld

Pensionsskulden redovisas enligt den så kallade blandmetoden. Det innebär att skuld intjänad från och med 1998 redovisas som avsättning i balansräkningen, medan skuld intjänad före 1998 redovisas som ansvarsförbindelse. Huvuddelen av intjänandet från och med 1998 betalas ut som avgiftsbestämd ålderspension.

Begreppsförklaringar

Anläggningskapital

Anläggningskapitalet utgör skillnaden mellan anläggningstillgångar och långfristiga skulder.

Anläggningstillgångar

Det är tillgångar som är avsedda för stadigvarande bruk.

Avskrivning

Planmässig värdeminskning av anläggnings-tillgångar.

Balanslikviditet

Kortsiktig betalningsberedskap, förmågan att betala skulder i rätt tid.

Balansräkning

Balansräkningen visar den ekonomiska ställningen och hur den förändrats under året. Tillgångarna visar hur kommunen har använt sitt kapital respektive hur kapitalet har anskaffats.

Eget kapital

Den del av tillgångarna som är finansierad med egna medel kallas eget kapital. Det delas upp i rörelsekapital och anläggningskapital.

Kassaflödesanalys

Visar hur årets drift-, investerings- och låne- verksamhet har påverkat likvida medel.

Kapitalkostnad

Benämning för internränta och avskrivning.

Kortfristig skuld

Skuld med löptid kortare än ett år.

Nettokostnad

Verksamhetens driftkostnad efter avdrag för driftbidrag, avgifter och ersättningar.

Omsättningstillgångar

Tillgångar som inte är anläggningstillgångar.

Periodisering

Fördelning av kostnader och intäkter på de redovisningsperioder som de tillhör.

Resultaträkning

Visar hur det egna kapitalet har förändrats under året.

Rörelsekapital

Skillnaden mellan omsättningstillgångar och kortfristiga skulder.

Soliditet

Visar hur stor del av det totala kapitalet som är eget kapital.

Finansnetto

Finansiella intäkter (räntor på likvida medel) minus finansiella kostnader (räntor på lån).

Kommunstyrelsen i Grums kommun 2015-03-31




Leif Haraldsson
Ordförande



Ulrika Nilsson



Elvy Hansson



Tomas Nilsson



Christine Jäger



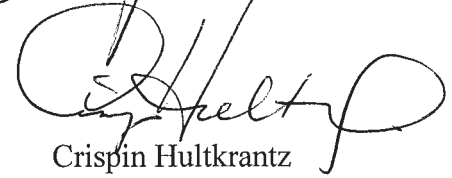
Tore Ingman




Sune Ingman



Judith Kisch



Crispin Hultkrantz



Eva Sidenvall



Birgit Stureson



Ulrika Jacobs

GRUMS KOMMUN
Kommunrevisorerna

Kommunfullmäktige

REVISIONSBERÄTTELSE FÖR ÅR 2014

Vi har granskat kommunstyrelsens och nämndernas verksamhet under år 2014.

Granskningen har vad avser kommunen utförts enligt kommunallagen, god revisionsred i kommunal verksamhet och kommunens revisionsreglemente.

Granskningen har haft den omfattning och den inriktning samt gett det resultat som redovisas i bilagan "Revisorernas redogörelse".

Vi bedömer att årsredovisningen huvudsakligen redogör för utfallet av verksamheten, verksamhetens finansiering och den ekonomiska ställningen. Vi bedömer vidare att årsredovisningen i allt väsentligt uppfyller kraven på rättvisande räkenskaper och är i huvudsak upprättad enligt god redovisningssed.

Kommunen lever upp till kommunallagens krav på en ekonomi i balans. Resultatet för 2014 uppgick till 11,4 mnkr, vilket är det bästa resultatet på flera år. Det positiva resultatet beror på ökade skatteintäkter och generella statsbidrag. Verksamheternas nettokostnader är fortsatt för höga. Verksamheterna har under 2014 bedrivits med ett underskott mot budget på sammanlagt - 7,7 mnkr. De största negativa budgetavvikelsena finns, precis som under förra året, inom förskoleverksamheten, äldreomsorgen och individ- och familjeomsorgen.

För 2014 uppnås ett av fullmäktiges tre finansiella mål för god ekonomisk hushållning. Resultatnivån är för låg i förhållande till målet och verksamheternas nettokostnader är för höga. Däremot minskade kommunens totala skuldbörda under 2014, vilket är mycket positivt. Kommunens soliditet har förbättrats under 2014, men ligger fortfarande på en mycket låg nivå. Med ökade skatteintäkter och generella statsbidrag ser vi att kommunen nu har möjligheter att förbättra sin ekonomi på sikt. En viktig förutsättning är att verksamheternas kostnader inte ökar mer än de budgetramar som fullmäktige fastställt.

Måluppfyllelsen när det gäller de verksamhetsmässiga målen för god ekonomisk hushållning redovisas på ett tydligt sätt i förvaltningsberättelsen. Sammanställningen visar att mer än hälften av verksamhetsmålen uppfylls och ca en tredjedel av målen delvis uppfylls. Av de 35 målen är det endast ett mål som inte uppfylls. Vi bedömer att måluppfyllelsen för verksamhetsmålen är god.

Vi **tillstyrker** att kommunstyrelsen och övriga nämnder samt de enskilda förtroendevalda i dessa organ **beviljas ansvarsfrihet**.

Vi **tillstyrker** att de gemensamma nämnderna drifts- och servicenämnden, hjälpmedelsnämnden, krisledningsnämnden och överförmyndarnämnden samt kommunens förtroendevalda i dessa nämnder **beviljas ansvarsfrihet**.

Vi **tillstyrker** att kommunens årsredovisning **godkänns**. Den är upprättad i enlighet med den kommunala redovisningslagen.

Granskningsrapporter har enligt fastställt revisionsreglemente löpande överlämnats till kommunfullmäktige.

Vårt anslag i budgeten har disponerats på det sätt som framgår av budgetavräkningen.

Kommunal Sektor inom PwC har biträtt oss vid revisionen.

Grums den 2014 2015


Olov Jonsson


Inge U Carlsson


Ann-Britt Strid


Björn Haffling


Johan Svantesson

Till revisionsberättelsen hör bilagan:

Revisorernas redogörelse

Kommunfullmäktige**REVISORERNAS REDOGÖRELSE FÖR ÅR 2014**

Utgångspunkt för revisionsplaneringen är vår bedömning av risk och väsentlighet. Revisionsarbetet ska inriktas mot sådana områden där det kan finnas risk för att väsentliga fel uppstår och som kan påverka verksamhetens inriktning, förvaltning och redovisning.

Utgångspunkten vid bedömningen av vad som är riskfyllt och väsentligt är kommunens sätt att bedriva sin verksamhet. Verksamheten ska bedrivas på ett sätt som säkerställer tillräcklig effektivitet, kvalitet, tillförlitlighet, säkerhet och styrbarhet. Revisionsinsatserna inriktas mot områden som är centrala för att avgöra om verksamheten bedrivs ändamålsenligt.

Följande granskningar har genomförts under verksamhetsåret:

Granskning av arbetet med kommunens hemsida

Vi har gjort en granskning av arbetet med kommunens hemsida. Syftet med granskningen är att undersöka om kommunstyrelsen säkerställer att arbetet bedrivs på ett ändamålsenligt sätt.

Uppföljning av arbetet med kommunens hemsida sker enligt uppgift genom SKL:s undersökning "Information till alla", vilket vi bedömer är ett bra sätt att följa upp hemsidans tillgänglighet och skapa en grund till förbättringar. Kopplingen mellan målen för hemsidan och hur dessa ska följas upp, anges inte i webbpolycyn och behöver förtydligas. Granskningen ger exempel på att webbpolycyns kvalitetskrav inte är uppfyllda och att allt som ska publiceras enligt webbpolycyn inte är tillgängligt på hemsidan.

Granskningen visar dels att det finns en tydlig organisation och tänkt struktur för hur arbetet med hemsidan ska bedrivas, dels att arbetet inte fullt ut fungerar i enlighet med de direktiv som anges i webbpolycyn. Särskilt skolverksamheten är ett fortsatt utvecklingsområde. Vår sammanfattande bedömning är därför att kommunstyrelsens styrning och administration av kommunens hemsida inte är tillräckligt ändamålsenlig och att det finns behov av förbättringar som kommunstyrelsen behöver åtgärda snarast.

Granskning av delårsrapport 2014

Vi har granskat delårsrapporten för 2014. Granskningen syftar till att bedöma om delårsrapporten upprättats i enlighet med den kommunala redovisningslagens intentioner, om delårsrapporten ger tillfredsställande information om verksamhetens utfall samt om delårsrapporten är tillräckligt dokumenterad. Efter genomförd granskning gör vi bedömningen att delårsrapporten i allt väsentligt uppfyller kraven enligt den kommunala redovisningslagen.

Det redovisade resultatet per 2014-08-31 är 15,9 mnkr, vilket är 18,8 mnkr bättre än för motsvarande period föregående år. Prognosen för helåret pekar mot ett överskott på 13,1 mnkr, vilket är 0,8 mnkr bättre än budgeterat resultat. Kommunen kommer enligt helårsprognosen att klara det lagstadgade balanskravet. Enligt helårsprognosen kommer inte något av de långsiktiga finansiella målen för god ekonomisk hushållning att kunna uppnås för 2014, men det prognostiserade resultatet hamnar nära resultatmålet. Fullmäktige har i beslutet om budget för 2014 medgett ett tillfälligt avsteg från de finansiella målen.

De verksamhetsmål som fullmäktige fastställt följs upp i delårsrapporten. Vi delar i huvudsak kommunstyrelsens samlade bedömning att målen för verksamheterna kommer att kunna uppnås helt eller delvis. Kopplingen mellan verksamhetsmålen och de konkreta målen kan redovisas på ett tydligare sätt.

Delårsrapporten för 2014 visar att kommunens ekonomiska utveckling har tagit en positiv vändning, vilket är mycket glädjande. Från revisionens sida förväntar vi oss nu att de långsiktiga målen för god ekonomisk hushållning kan uppnås i fortsättningen. De finansiella mål för god ekonomisk hushållning som fullmäktige fastställt måste följas för att säkerställa att resurser inte förbrukas för kommande generationer av kommuninvånare. Det är viktigt att verksamheterna fortsättningsvis kan bedrivas inom befintliga budgetramar och att soliditeten förbättras.

Förstudie – hantering av leasingavtal

Vi har gjort en förstudie avseende kommunens hantering av leasingavtal. Syftet med granskningen har varit att ge svar på den övergripande revisionsfrågan om nuvarande policy, riktlinjer, organisation och arbetssätt säkerställer att kommunen har en effektiv och rationell hantering av leasing.

Granskaren bedömer med stöd av sina iakttagelser i arbetet med förstudien att nuvarande policy, riktlinjer, organisation och arbetssätt inte säkerställer att kommunen har en effektiv och rationell hantering av leasing.

Policy och riktlinjer behöver skapas för att enklare kunna upprätthålla en aktuell förteckning och bevakning över leasingavtal samt för att få en bedömning av om det är ett alternativ att köpa istället. Vidare behöver det säkerställas att den ekonomiska redovisningen sker på ett korrekt sätt.

Enligt vår bedömning ska ekonomifunktionen ha en mer central roll i hanteringen av leasing.

Förstudie – dokumentation inom hemtjänsten

Vi har gjort en förstudie avseende det praktiska genomförandet av beslutade insatser samt dokumentation inom hemtjänsten. Syftet med granskningen har varit att ge svar på revisionsfrågan om kommunstyrelsen säkerställer att det praktiska genomförandet av beslutade insatser inom hemtjänsten dokumenteras.

Granskarens bedömning är att kommunstyrelsen inte säkerställer att det praktiska genomförandet av beslutade insatser inom hemtjänsten dokumenteras.

Det finns inget som tyder på att de skriftliga rutinerna för dokumentationen i samband med det praktiska genomförandet av insatser inte skulle vara rättssäker. Däremot kan det konstateras att genomförandeplaner inte upprättas i enlighet med kommunens vägledande principer. Rutiner kring den sociala dokumentationen saknas, däremot finns en "lathund".

Vi rekommenderar kommunstyrelsen att säkerställa att genomförandeplaner upprättas och att syftet med genomförandeplaner förankras i verksamheten. Kommunstyrelsen bör säkerställa att beslutade insatser följs upp.

Granskning av rutiner för debitering av VA-avgifter

Vi har gjort en granskning av rutiner för debitering av VA-avgifter. Syftet med granskningen är att ge svar på revisionsfrågan om kommunstyrelsen säkerställer att rutinerna för debitering av VA-avgifter är tillförlitliga och ändamålsenliga.

Den samlade bedömningen är att kommunstyrelsen i allt väsentligt säkerställer att rutinerna för debitering av VA-avgifter i kommunen är tillförlitliga och ändamålsenliga.

För att ytterligare förbättra den interna kontrollen föreslår vi att systematiserade och dokumenterade kontroller införs avseende olika moment, t.ex. att rätt taxor registrerats i systemet, att kunden har rätt typ av taxa registrerad, att anslutningsavgifter har debiterats korrekt och att de debiteringar som innehåller manuella moment är korrekta.

Vi föreslår också att dokumentationen av debiteringsrutinen kompletteras och uppdateras även med debiteringen av anslutningsavgifter. Vi anser att den körbeställning som skickas vid varje debitering ska signeras av både handläggare och gatuchof.

Granskning av vårdkedjor och läkemedel för äldre

Vi har tillsammans med revisorerna i Landstinget i Värmland och kommunrevisorerna i Arvika, Eda, Filipstad, Forshaga, Hagfors, Hammarö, Karlstad, Kil, Kristinehamn, Storfors, Sunne, Säffle, Torsby och Årjäng genomfört en gemensam granskning avseende vårdkedjor och läkemedel för äldre. En styrgrupp bestående av revisorer från de ingående parterna har varit sammanhållande för projektet.

Syftet med granskningen har varit att bedöma om Landstinget i Värmland och kommunerna har inrättat ändamålsenliga arbets- och samverkansformer samt rutiner för informationsöverföring, i syfte att tillgodose behov av vård och omsorg för äldre. Granskningen har utgått från huvudmännens respektive uppdrag och ansvar samt styrning, uppföljning och samverkan.

Granskningen som nu genomförts är i huvudsak en uppföljning av två tidigare revisionsgranskningar. Dessa två granskningar är äldres läkemedelsanvändning och avvikelserapportering vid kommunens äldreboende som genomfördes år 2010 och den granskning som genomfördes år 2011 om vårdkedjan för äldre.

Sammanfattningsvis är granskningens övergripande bedömning att Landstinget i Värmland och kommunerna har inrättat ändamålsenliga arbets- och samverkansformer samt rutiner för informationsöverföring, i syfte att tillgodose behov av vård och omsorg för äldre.

I nedanstående punkter sammanfattas granskningens rekommendationer:

- ✓ Kommunerna och landstinget bör ta fram en ny överenskommelse för att tydliggöra samverkansarbetet mellan kommunerna och landstinget ur såväl ett politiskt som ett tjänstemannaperspektiv. En liknande rekommendation framfördes även i den tidigare granskningen av vårdkedjor från år 2011.
- ✓ Kommunerna och landstinget bör ta fram ett gemensamt system för systematisk uppföljning av avvikelser mellan landstinget och länets kommuner för att säkerställa en god intern kontroll och följsamhet till riktlinjer och rutiner.
- ✓ Kommunerna och landstinget bör mer systematiskt följa upp om ingångna överenskommelser och gemensamma rutiner följs.
- ✓ Samverkan mellan primärvård och sjukhusvård behöver förstärkas. Landstinget bör ta fram rutiner och metoder så att primärvården utvecklas till en tydligare aktör i vårdkedjan.
- ✓ Kommunerna bör i större utsträckning säkerställa att dokumentation innehåller väsentlig information om resultatet av läkemedelsgenomgångar.

Den journalgranskning som genomförts har visat att det i flera av de granskade fallen hade funnits möjlighet att undvika återinläggningar genom bättre planering, och bättre samverkan i vården mellan sjukhus, hemsjukvård, kommunens vård och omsorg samt primärvården. Genom att undvika återinläggning kan kvaliteten i vården förbättras och resurser kan frigöras.

Granskning av årsredovisning 2014

Vi har granskat kommunens årsredovisning för 2014. Vi bedömer att årsredovisningen huvudsakligen redogör för utfallet av verksamheten, verksamhetens finansiering och den ekonomiska ställningen. Vi bedömer vidare att årsredovisningen i allt väsentligt uppfyller kraven på rättvisande räkenskaper och är i huvudsak upprättad enligt god redovisningssed.

Kommunen lever upp till kommunallagens krav på en ekonomi i balans. Resultatet för 2014 är det bästa resultatet på flera år. Det positiva resultatet beror på ökade skatteintäkter och generella statsbidrag. Verksamheternas nettokostnader är dock fortsatt för höga. De största negativa budgetavvikelseerna finns, precis som under förra året, inom förskoleverksamheten, äldreomsorgen och individ- och familjeomsorgen. Stora negativa avvikelser finns även inom politisk verksamhet och gemensam service.

För 2014 uppnås ett av fullmäktiges tre finansiella mål för god ekonomisk hushållning. Resultatnivån är för låg i förhållande till målet och verksamheternas nettokostnader är för höga. Däremot minskade kommunens totala skuldbörda under 2014, vilket är mycket positivt. Kommunens soliditet har förbättrats under 2014, men ligger fortfarande

på en mycket låg nivå. Med ökade skatteintäkter och generella statsbidrag ser vi att kommunen nu har möjligheter att förbättra sin ekonomi på sikt. En viktig förutsättning är att verksamheternas kostnader inte ökar mer än de budgetramar som fullmäktige fastställt.

Måluppfyllelsen när det gäller de verksamhetsmässiga målen för god ekonomisk hushållning redovisas på ett tydligt sätt i förvaltningsberättelsen. Vi bedömer att måluppfyllelsen för verksamhetsmålen är god.

GRUMS KOMMUN

664 80 GRUMS
Besöksadress: Sveagatan 77
Växel: 0555-420 00
Fax: 0555-421 09
E-post: kommunstyrelse@grums.se