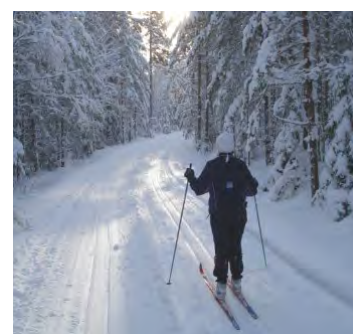


# Landsbygdsutvecklingsprogram

## Grums kommun



I din hand har du landsbygdsutvecklingsprogrammet för Grums, en handlingsplan. Syftet med landsbygdsutvecklingsprogrammet är att skapa ett underlag inför revidering av översiktsplanen samt utgöra en grund för utvecklingsarbete inom landsbygden i Grums kommun.

Arbete med utvecklingsprogrammet har strukturerats genom insamling av underlag, medborgardialog, analys och framtagande av strategier för fortsatt arbete. Förutsättningarna beskrivs utifrån valda fokusområden- sakområden särskilt viktiga för landsbygdsutveckling, Ortsbeskrivning av delområden i kommunen och en omvärldsbevakning för att se vilka trender som finns vad gäller strategiskt och praktiskt arbete med landsbygdsutveckling.

Genom att utföra en medborgardialog i form av enkäter, intervjuer och "videokiosk" har tankar bland olika grupper av medborgare i kommunen kommit att ge en bild av landsbygden och kommunen idag, samt en bild av den framtidsstro som finns. Resultatet från medborgardialogen har tillsammans med övrigt insamlat underlag stått till grunden för en analys av läget i kommunen.

Analysen visar i korthet att det finns en motstridighet i rådande trender samt uppfattningar om framtidsutvecklingen för Sveriges landsbygd. Urbaniseringen i Sverige är fortsatt stark, vilket medför en dränering av människor från mindre orter med innebörden att landsbygdskommuner som Grums inte kommer att kunna uppbåda det befolkningsunderlag som krävs för en kommuns fortsatta överlevnad. Å andra sidan finns det de som hävdar att det mobila samhället vi lever i idag gör platsen mer oviktig och att fysisk närhet till arbete och utbildning med mera, förminskas när den digitala närheten finns.

Att kunna erbjuda goda kommunikationer såsom fiber och kollektivtrafik har visats sig vara en viktig faktor som tillsammans med skola och övrig samhällsservice påverkar valet att bo och leva på en plats. Att uppbåda underlag för att bevara och utveckla sådan samhällsservice är en utmaning särskilt i en kommun där medborgarna inte känner stolthet över var man kommer ifrån. Nya flexibla lösningar krävs, där nyckelordet är samverkan och att se nya resurser och tänka innovativt. Alla olika samhällsaktörer bär ansvar både på lokal nivå mellan det privata och den kommunala organisationen, men även på mellankommunal och regional nivå.

Med grund i analysen har strategier för utveckling av Grums kommun och landsbygd arbetats fram tillika ansvarsfördelning samt förslag på genomförande.

# Innehållsförteckning

Bakgrund	4
Därför behövs ett utvecklingsprogram för landsbygden	
Metod	5
Så här har vi tagit fram materialet	
Landsbygdsbegreppet	7
Detta är landsbygd	
Kort om Grums	8
Vision, historia och kommunens roll i Värmland	
Planeringsförutsättningar	13
Förutsättningar och prioriterade frågor	
Grums bygdeprofiler	39
Delområdesbeskrivningar med SWOT-analyser	
Medborgardialog	50
Syftet, frågeställningar, resultat och reflektioner	
Omvärldsbevakning	53
Hur omvärlden påverkar landsbygden	
Analys	63
Grums framtid - utveckling eller avfolkning?	
Utvecklingsbara värden	73
Lokala kvaliteter inom delområdena	
Landsbygdsutveckling i strandnära lägen	75
Metod för urval och översiktligt utpekade områden	
Strategier för utveckling	81
Prioriterade områden där ansvariga identifierats	
Hur arbetar vi med strategierna?	87
Förslag till genomförande av strategierna	

*Bildkällor på första sidan:  
SBK Värmland AB och Øjvind Lund*

*Kartor i dokumentet från Grums kommun*



Foto: Øjvind Lund

### Varför ett utvecklingsprogram för landsbygden?

Kommunen har planmonopol, vilket innebär att det är kommunen som är ansvarig för hur mark och vatten ska användas. Plan och bygglagen är den huvudsakliga lagstiftning som styr över planläggning av mark, vatten och byggande.

Översiktsplanen är ett strategiskt dokument och det verktyg som ska ange inriktningen för den fysiska planeringen i hela kommunen och som ska verka vägledande för beslut kring bebyggelse och mark- och vattenanvändning. För att översiktsplanen ska bli ett så bra dokument som möjligt krävs underlag som visar på goda sammanställningar av rådande planeringsförutsättningar.

Den fysiska planeringen är viktig för att skapa aktivitet och rörelse, kommunikationer och utveckling av attraktiva platser. Det är lätt hänt att kommunala satsningar koncentreras till centralorten/staden och att klyftan till landsbygden växer och däri delaktighet i kommunen och dess utvecklingsarbete.

Landsbygdsutvecklingsprogrammet är ett fördjupat material kring utveckling av landsbygden i Grums kommun som utgör underlag för översiktsplanen, och som samtidigt kan ses som ett renodlat utvecklingsprogram varifrån fortsatt utvecklingsarbete på landsbygden kan bedrivas.

### Syfte

Syftet med utvecklingsprogrammet är att skapa ett underlag för revidering av översiktsplanen samt en grund för utvecklingsarbete på landsbygden i Grums kommun. Programmet ska ge förslag på strategier och genomförande utifrån en övergripande utveckling, med inriktning som främjar en långsiktigt hållbar planering.

# Metod

SBK Värmland AB har haft uppdraget att arbeta fram ett förslag till handlingsplan för landsbygdsutveckling i Grums kommun innehållande en nulägesbeskrivning, förslag på strategier för utveckling och förslag på genomförande. Arbetet med handlingsplanen har skett genom nära samarbete mellan SBK Värmland AB samt Grums kommuns Medborgarkontor.

Projektupplägg presenterades tidigt med förslag på process samt innehåll enligt följande.

## Arbetets delar:

- Underlag- hur ser det ut idag?
- Historia- hur har det sett ut?
- Trender- hur ser det ut på andra håll?
- Analyser- slutsatser utifrån ovanstående
- Strategier för utveckling, "kristallkulan"- rekommendationer och förslag på strategier.
- Strategier för genomförandet - rekommendationer för genomförande.

## Omfattning:

- Fokusområden- en beskrivning av olika sakområden som kan anses särskilt viktiga för landsbygdsutveckling.
- Planeringsförutsättningar - en beskrivning av de fysiska förutsättningarna. Här har även ett antal prioriterade frågor identifierats som är viktiga att ta med i fortsatt arbete.
- Medborgardialog- att höra medborgare som kan ge en reell bild av kommunen.
- Ortsbeskrivningar/bygdeprofiler för att ge en nyanserad bild av kommunens olika delar.
- Omvärldsbevakning för att få en bild av var utvecklingen är på väg, vad forskare och verksamma inom landsbygdsutveckling tror om landsbygdsens framtid.

## Arbetet har strukturerats enligt följande:

Insamling av faktaunderlag för att beskriva förutsättningarna i kommunen utifrån valda fokusområden såsom bebyggelse, infrastruktur, skola, äldreomsorg. Statistik har samlats in från Statistiska Central Byrån (SCB).

Omvärldsanalys har genomförts där trendspaning, lokalt, regionalt och nationellt samt till viss del internationellt har bedrivits för att ge en framtidsbild av landsbygdsutvecklingen i stort och i relation till Grums kommun.

För att hantera ett arbete av den kommunövergripande omfattning som programmet utgör, delades kommunen in i delområden. Delområdenas avgränsning har gjorts efter uppgifter om tillhörighet och vad som kan anses en naturlig uppdelning, men också utefter en rimlig geografisk omfattning. Tanken var att avgränsningarna



Foto: Øjvind Lund

skulle resultera i en handfull områden som inom ramen för tidplanen skulle hinna analyseras utifrån dess styrkor, svagheter, möjligheter och hot.

Ortsbeskrivningar har utförts parallellt med arbetet att ta fram en handlingsplan och har använts som underlag för bygdeprofiler för de olika delområdena i kommunen och har varit grundläggande för utpekande av utvecklingsbara värden.

Tidigt beslutades om genomförande av en medborgardialog avsedd att komplettera tidigare dialogarbete med fokus på att samla in synpunkter från utvalda målgrupper. Målgrupper valdes utifrån vikt för kommunens befolkningsutveckling, vilket resulterade i ungdomar, nyanlända svenskar samt småbarnsföräldrar/föräldrar. Medborgardialog genomfördes via intervjuer med ensamkommande flyktingbarn, enkäter för småbarnsföräldrar och videoinspelning av synpunkter från ungdomar.

Arbete med ovan nämnda delar har skett parallellt för att utgöra grunden för en analys. I analysen har insamlat material bearbetats i relation till varandra för att sedan mynna ut i strategier för kommunens landsbygdsutveckling samt förslag på fortsatt arbete och ett genomförande av dessa.

# Landsbygdsbegreppet

## Grums - en landsbygdskommun

Landsbygd är ett vitt begrepp och har under åren kommit att få flera definitioner.

Ingen landsbygd är identisk utan omfattar en variation av sociala, ekonomiska och miljömässiga förhållanden som gör att det är svårt att hitta en gemensam definition av landsbygden i Sverige. Lokala förutsättningar måste därför vägas in.

Det finns dock vissa utmärkande egenskaper som kännetecknar landsbygden i Sverige. Den utgörs av en karaktäristisk miljö med natur- och kulturlandskap, naturresurser och bebyggelsemiljö. Det råder en gleshet som innebär längre avstånd, vilket medför sämre tillgänglighet. Gemensamt för de skriftliga definitioner av landsbygd som finns är att de utgår ifrån tätorter. Tätare strukturer har blivit en norm och landsbygden beskrivs utifrån den.

Enligt jordbruksverkets definition bor en tredjedel av Sveriges befolkning (34%) på landsbygden.

Jordbruksverket delar in Sveriges kommuner i fyra regionstyper; storstadsområden, stadsområden, landsbygd och gles landsbygd. Landsbygd utgör kommuner som inte ingår i storstads- eller stadsområden och som samtidigt har en befolkningstäthet på minst 5 inv/km<sup>2</sup>. Enligt denna definition utgör 11 av Värmlands läns 16 kommuner landsbygdskommuner, Grums är en av dem.

Enligt tillväxtanalys.se definition av tätort (ort med minst 3000 invånare) utgör Grums en tätort i Grums kommun, övriga mindre orter definieras som landsbygd.

Med hänsyn till ovanstående har vi valt att betrakta hela Grums kommun som landsbygd, med en tätort i form av Grums/Slottsbron.

## Vad är landsbygdsutveckling?

Enligt en rapport från Länsstyrelserna är landsbygdsutveckling en förbättring av landsbygden, en förstärkning av de värden som finns. När man ser på landsbygdsutveckling är det viktigt att de lokala förhållandena och landskapets förutsättningar får sätta ramen och att den utveckling som görs tillvaratar de förutsättningar som finns för utveckling i bygden.

En annan viktig aspekt är de myndighetsbeslut som påverkar förutsättningarna för ett rikt liv på landsbygden.



Foto: Øjvind Lund



Grums kommun

## Lokalisering

Grums kommun ligger vid Vänerns nordvästra strand och hade 8958 invånare 2014.

Arealen i Grums kommun är totalt cirka 550 km<sup>2</sup> varav omkring 380 km<sup>2</sup> är landareal. Både Vänerne med Grumsfjorden, Ekholsjön, Kyrkebysjön samt Värmeln gränsar mot kommunen. Jordbruksbygderna finns främst i östra delen av kommunen.

## Vision för Grums 2020

Kommunfullmäktige antog 2008 en vision för Grums, vision 2020 eller *Ett handslag för morgondagens Grums*. Ledorden i visionen är att Grums ska vara en kommun som andas utveckling och ha uppnått 11 000 stolta ambassadörer, som känner en "vi-känsla" och en stolthet över sin vackra bygd samt talar om det för andra. Vidare så ska Grums kännetecknas som en familjekommun som lockar och som har ett vinnande bemötande i sin kommunala verksamhet.

Grums strävar mot att bli "kommunen som vågar" genom ökad innovationskraft och nyföretagande samt låta medborgardialogen lyfta Grums kommun.

Strategiska frågor som pekats ut för de närmsta åren är:

- Näringslivsarbetet. Här vill Grums skapa ökat nyföretagande med hjälp av ett näringslivsprogram framtaget i samarbete med näringslivet. Ett mål är att skapa fler service- och tjänsteföretag.
- Bostadsbyggande. Genom planberedskap för nya attraktiva bostadsområden anpassade för olika familjesituationer, intressen och behov. Ordna färdigplanerade områden för strandnära boende.
- Organisationen. En framtidsinriktad organisation som successivt ska träda ikraft.
- Kommunens ekonomi. En budget som respekteras med tydliga kopplingar till prioriterade områden och utrymme för satsningar.
- Ungdomarna. Bättre måluppfyllelse i skolan. Tillskapande av nya ungdomsmiljöer. Ökad samverkan och mer av förebyggande insatser.
- Kommunens identitet. Etablera ett starkt varumärke och en stark miljöprofil. Arbeta för en attitydförändring med fokus på möjligheternas Grums.



- Ledarskapet. Ett gott och tydligt ledarskap i politik och förvaltning med fokus på att utveckla Grums.

## Historia

De tidigaste spåren efter befolkning som har påträffats i Grums kommun är koncentrationer av yxfynd från 5000- 4000 f Kr, vilka har hittats i södra Gärdsjön och Högen i Värmskogs socken. Grums socken finns omnämnd i dokument daterade runt 1331, men det har gjorts fynd som tyder på att det fanns en kyrka i området redan på 1100-talet. Mellan år 1540-1600 finns 100-talet gårdar redovisade i jordeboken i Grums kommun och byarna började så sakteliga växa fram.

Vid Borgviksälven (tidigare kallad Värma) slog sig de första Värmlänningarna ("värmarna") ner när inlandsisen drog sig norrut. I kommunen finns många fornminnen, vilket gör Grums till den fornminnestätaste kommunen i länet.

Befolkningen ökade med tiden och nådde så småningom gränsen för det existerande jordbrukets försörjningsförmåga och människor började någon gång på 1800-talet utvandra till Amerika. Många torprester finns kvar från denna tid.

I Grums kommun kom järn, skog och vattenkraft att utgöra viktiga näringar. Följden blev tätortsbildningar som Borgvik, Liljedal, Grums, Slottsbron och Segmon. Gruvor, metall- och verkstadsindustrin och glasbruk har varit viktiga för Värmland och så även Grums. Skogen får nytt värde och utnyttjades på de flesta håll intensivt, sågverkens roll växte och flottning som transport av timmer längs vattenleder blev viktiga. Skogsförädling i form av pappersmassetillverkning följde och Värmland blev ledande inom denna bransch. Metoderna för utvinning av pappersmassa utvecklades och 1929-1931 lät Billerud AB anlägga en sulfatfabrik och pappersbruk intill Gruvöns sågverk. Billerud AB kom att bli en oerhört viktig del i utvecklingen av Grums och än idag har företaget en betydande roll som den största arbetsgivaren i kommunen.

## Kommunens roll i Värmland

Värmlandsstrategin är länets regionala utvecklingsplan. Strategin bygger på visionen *Värmland- ett skönare liv*. Målet är att skapa livskvalitet för alla, genom att bland annat erbjuda en attraktiv livsmiljö och ett rikare kulturliv.

Kulturen har fått en allt viktigare roll i utvecklingen. I Värmlands finns starka traditioner inom bildkonst, litteratur, konsthantverk mm. som bidrar till tillväxt och har potential att växa än mer. En stark kulturprägel kan stärka lokala identiteter och öka attraktiviteten, och samtidigt bidra till ett mer öppet och kreativt klimat vilket är viktigt för individerna som bor i samhället men även för att locka nya kreativa människor. För att skapa ett rikare kulturliv behöver kommunerna vara öppna för nya satsningar, omprövning-



Foto: Øjvind Lund

## Värmlandsstrategin 2014–2020



ar och samarbeten så att kulturverksamheterna kan utvecklas och förnyas och ta tillvara den kompetens som finns  
Grums kommun präglas av kulturmiljöer med stor utvecklingspotential och goda möjligheter finns att stärka dessa kvaliteter.

För att skapa en attraktiv livsmiljö behöver vi vårda och förbättra möjligheter till att utveckla attraktiva boendemiljöer i staden och på landsbygden, ett exempel är att arbeta för större flexibilitet när det gäller strandnära boende. Men även att bevara och synliggöra det öppna kulturlandskapet och säkerställa en god balans i utvecklingen av landsbygd och stad. För att det ska bli verklighet behöver vi säkerställa en god och fungerande kommunal service i hela regionen.

För att Grums ska vara en del i den tillväxten måste kommunen hävda sig som en attraktiv livs- och boendemiljö. Grums läge i Värmland med närhet till Karlstad gör att kommunen är en del i den arbetsmarknadsregion som utgör Karlstadsregionen. Här syns en utmaning i att erbjuda en livs- och boendemiljö som är konkurrenskraftig i den förstörade bostads- och arbetsmarknadsregionen.

Vid arbetspendling behövs bra kommunikationer och god framkomlighet. God tillgänglighet är en förutsättning för tillväxt i Värmland. En väl fungerande infrastruktur har betydelse för att kunna behålla och locka nya företag till länet. Vilket blir allt viktigare när företagen blir mer produktionseffektiva, men inte skapar lika många arbetstillfällen i samband med detta som tidigare i historien. Här finns en möjlighet och utmaning för Grums kommun att förbättra de kommunikationsvägar som finns samt utveckla nya.

Goda kommunikationer har även stor betydelse för kultur- sport- och friluftsliv, både för boende och besökande. Besöks- och upplevelsenäringen är idag Värmlands snabbast växande bransch vad gäller nya arbetstillfällen. Det är även viktig med god IT-struktur då informations- och kommunikationstekniken skapar sociala och ekonomiska möjligheter.

Värmland präglas av skog, inte minst som världsledande inom pappers-, massa- och förpackningsindustrin. Här utgör Gruvön i Grums en viktig aktör för Grums kommuns näringsliv. Skogen i sig har också stort socialt värde och betydelse för den biologiska mångfalden, för rekreation och hälsa (friluftslivet). Den sortens naturturism förväntas öka. Grums har goda förutsättningar för att utveckla och tillgodose sig av denna ökande näring.

### Karlstad business region (KBR)

Kommunerna Grums, Kil, Hammarö, Forshaga samt Karlstad har ambitionen att jobba tillsammans för att stärka Karlstadsregionen. Samarbetet omfattar etableringar, kommunikationer och marknadsföring. Tanken är att regionen ska stärka sin attraktionskraft, utveckling samt tillväxt och därmed bli en pålitlig tillväxtmotor för hela Värmland.

Grums som enskild kommun har begränsade möjligheter, medan ett ökat samarbete med kommunerna i Karlstadsregionen ger förutsättningar för en mer långsiktigt hållbar och bärkraftig utveckling. Grundbulten är att inte konkurrera med varandra utan komplettera varandra inom de här områdena.

Under hela 2014 pågår ett projekt inom KBR som ska mynna ut i konkreta arbetssätt för kommunerna i framtiden inom bland annat dessa tre fokusområden. Projektet har utvecklats till att även omfatta samarbete kring samhällsplanering/fysisk planering. Projektägare är Grums kommun.

## Grums översiktsplan (ÖP) 2010

Grums kommuns översiktsplan står inför revidering, men vissa delar av den gällande ÖP2010 är fortfarande aktuella.

### Utvecklingsmöjligheter

I ÖP2010 hänvisades till Värmlandsstrategins föregångare, den regionala utvecklingsplanen (RUP) *Värmland växer och känner inga gränser*, listades Grums kommuns styrkeområden. Här nämndes hög koncentration av pappersindustri (del av The Paper Province), snabb sysselsättningstillväxt av stål och verkstad, IT sektorn och besöksnäringen (framförallt kulturmiljön, Borgvik och närhet till Väner). En bransch som ansågs bristfällig var handeln.

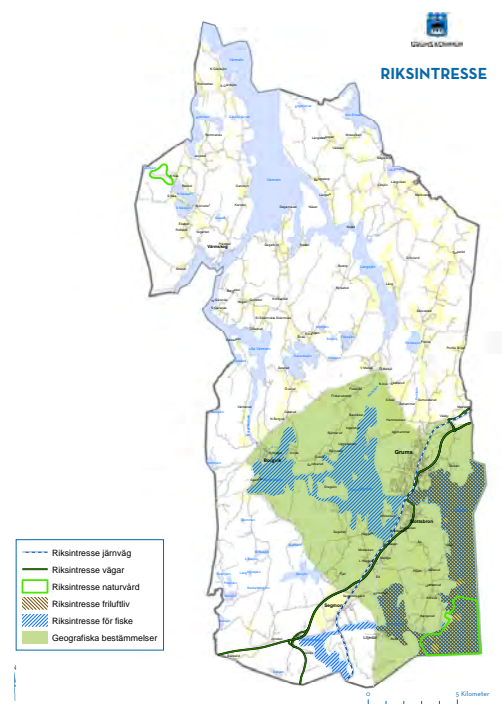
Med hänvisning till RUP:en sågs utvecklingspotential i Grums som pendlingsort samt för etablering av företag. Med bättre infrastruktur och modern informationsteknologi sågs Grums kommun bli en småskalig men viktig nod i Karlstadsregionen. Som egenskaper att dra nytta av listades boendekvaliteter med vattenkontakt, Vänerkontakt, trevliga rekreationsområden, utbud av tomter och lägre prisbild. För att attrahera utifrån dessa aspekter måste Grums kommun arbeta med att vitalisera livet i tätorterna, skapa flera mötesplatser och förbättra de offentliga miljöerna.

Besöksnäringen ska utvecklas med koppling mot natur, kultur och upplevelser. Satsningar på näringslivet ska ske genom att utveckla ett bra företagsklimat samt utveckla en attraktiv infrastruktur.

### Landsbygden

Kommunens översiktsplan pekar på att framhålla och ta tillvara den lugna trygga miljön, närheten till naturen och den sociala gemenskapen som landsbygden har att erbjuda livs- och boendemiljöer. För att skapa och bevara en levande landsbygd krävs en generös inställning till bosättning på landsbygden och i de mindre tätorterna.

Ett sviktande befolkningsunderlag kan försämra möjligheterna att på sikt upprätthålla servicenivån på flera av orterna. Att kunna erbjuda strandnära boende är önskvärt för att öka intresset och möjligheterna för attraktiva bostadsområden på landsbygden.



Riksintressen i kommunen.

Fritidshusbebyggelse är vanligt förekommande på landsbygden och goda förutsättningar anses finnas för att skapa fler sådana längs Värmelns sjösystem.

Bebyggelsen på landsbygden ska prövas så att marken används på lämpligaste sätt. Lokalisering måste ske så att risk för olägenheter från lantbruk och hästhållning inte uppstår. Jordbruksnäringens intressen ska ges företräde vid eventuell konflikt.

### Grums i korthet

Mångfacetterat. Grums är nära. Människor är nära tillhands. Närhet till skog och vatten. Präglat av jordbrukssamhälle, bruksort och kultur- och fornminnen.

Hembygdsandan är stark på landsbygden i Grums. Bruksortsandan är även den fortfarande stark, bruket är viktigt.

Både E18 och E45 passerar Grums. Inom pendlingsavstånd till regioncentrum.

Grums kommun har som enda Värmlandskommun en halkbana för körkort.

Kommunen erbjuder flertalet aktiviteter och starka föreningar.

### Identitet

För att kommunen ska vara attraktiv och konkurrenskraftig regionalt måste kommunen stärka sin identitet och den egna livsmiljön. Samhället och tätorten ses som alltmer betydelsefull. Viktigt att kunna skapa trevliga, hållbara, lugna och goda boendemiljöer med närhet till arbete och fritidssysselsättningar.

### Lokalisering

Orterna Grums/Slottsbron och Segmon har ett fördelaktigt läge intill E18 och E45. Ovanstående orter har även Vänerkontakt,

Avstånd från Grums till:	Tid sträcka med bil:	
Karlstad	26 kilometer	26 min
Stockholm	334 kilometer	3h 32 min
Göteborg	239 kilometer	2h 53 min
Oslo	199 kilometer	2h 27 min

### Uppdrag om att revidera Översiktsplanen

Uppdrag finns att revidera Översiktsplanen. Viktiga utgångspunkter för detta är:

- Landsbygden och LIS
- Identitet
- Lokalisering

## Infrastruktur och kommunikationer

Länsplan för regional transportinfrastruktur i Värmland åren 2014- 2025

Planen anger att Värmland i flera avseenden har en central placering i Sverige och i Norden mellan de tre storstadsregionerna Stockholm, Göteborg och Oslo. Regionen är dock gles befolkad med långa avstånd, men med en större koncentration vid regioncentrat, vilket ger olika utvecklingsbehov för infrastrukturen. Hög tillgänglighet, framförallt mellan Karlstad och övriga centralorter, blir viktigt för utvecklingen av en regional arbetsmarknad samt tillgång till högre utbildning, kultur och sociala kontakter. Bättre kommunikationer ger regionförstoring till exempel genom arbetsmarknadsregioner.

### Övergripande vägnät

Både E18 och E45 passerar Grums, och utgör riksintresse för väg enligt 3 kap. Miljöbalken (MB), samt primär väg för farligt gods.

Riksintresse för farled till Gruvön i Vänern enligt 3 kap. MB.

Av Grums kommun utpekade länsvägar av kommunalt intresse är väg 546, 547, 668, 669 och 693. Körbanestandard är av varierad kvalitet och en generell upprustning är önskvärd. Länsvägnätet är relativt väl utbyggt, men en koppling mellan Borgviksmotet och Liljedal pekas ut för utredning i ÖP 2010.

### Restid bil kommundelar-Karlstad/Grums:

Borgvik- Karlstad	40 min
Grums	25 min

Värmskog- Karlstad	35 min
Grums	20 min

Skruvstad- Karlstad	30 min
Grums	15 min

Segmon/Liljedal- Karlstad	35 min
Grums	15 min

Grums/Slottsbron- Karlstad	25 min
----------------------------	--------

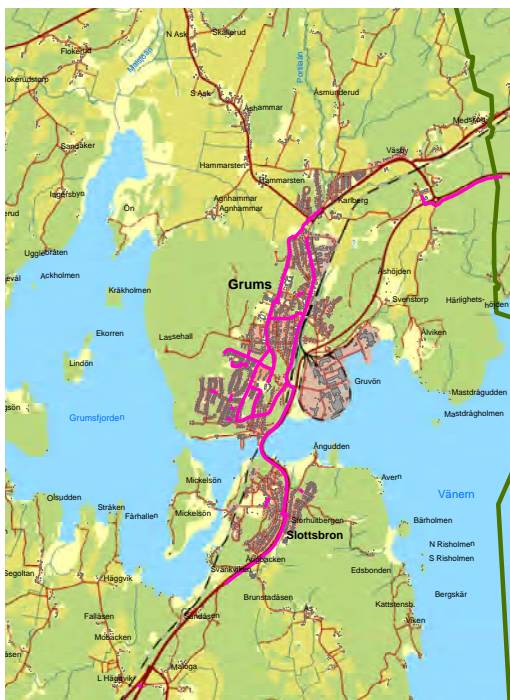
I kommunens översiktsplan anges att Grums kommun har en hög biltäthet, att bilen ses som ett naturligt transportmedel även för korta sträckor. Vidare anger man att trafikförsörjningen ska ske på ortens villkor. Ett bra vägnät på landsbygden skapar förutsättningar för att underlätta för boende och verksamheter utanför



Foto: Øjvind Lund



Enskilda vägar i kommunen.



Befintligt cykelnät i kommunen.

tätorterna samt viktigt för tillgängligheten för besöksnäringen och människors möjlighet att ta sig ut i naturen.

### Enskilda vägar

Större delen av vägarna på landsbygden är enskilda vägar. Vägar-na ägs av samfällighetsföreningar och kommunen har inget väghållningsansvar. Alla vägsamfälligheter är föreningar med egen styrelse och utsedd vägfogde.

Merparten av de enskilda vägarna i kommunen har del i en kommunal uppgörelse, vilket enligt uppgift uppgår till ca 20 mil väg. Uppgörelsen innebär att vägföreningen/samfällighetsföreningen som äger och har driftsansvar på vägen får ett bidrag från Trafikverket för barmarksunderhåll samt vintervägsunderhåll i enlighet med Trafikverkets beräkningsmodell. Kommunens bidrag motsvarar 20% av barmarksunderhållet.

Vinterunderhållsbidraget från Trafikverket går direkt till kommunen, som i sin tur fördelar ut det till föreningarna efter behov. De flesta säsonger räcker inte bidraget till och kommunen tvingas bidra, vilket belastar område gata i den kommunala organisationen.

Systemet som råder idag är uppbyggt som så att föreningen har tecknat avtal med kommunen så när de önskar sandat eller plogat har vägfogden rätt att ringa ut kommunens upphandlade entreprenör. Detta system gör det svårt för kommunen att hålla jämn fördelning på bidragspengarna.

Krävs större reparationer på vägarna kan det ges ytterligare bidrag. Om Trafikverket godkänner investeringen kan kommunen bidra med ytterligare 20% av totalkostnaden (efter godkänd besiktning).

Systemet för väghållning i kommunen fungerar inte tillfredsställande och hantering av vägsamfälligheter står därför under översyn för 2015.

### Järnväg

Norge/Vänerbanan mellan Göteborg- Kil passerar Grums. Enligt rapport från Trafikverket från 2013 var kapacitetsutnyttjandet på järnvägen mellan Grums- Kil totalt 40 transporter/dygn varav 23 var persontåg och 17 godståg. Sträckan bedöms inte ha några stora kapacitetsproblem.

Tidigare fanns en tanke om att utveckla en ny järnvägssträckning Karlstad- Grums via Vålberg, vilket skulle innebära kortare restid till och från Kil. För tillfället är projektet inte aktuellt.

### Gång- och cykel

Kommunen innehar ca 17,2 km cykelväg (som jämförelse har Karlstad 229,4 km, Forshaga 37,7 km, Säffle 58,1 och Kil 0,5 km).

I cykelplanen anges att sträckan Slottsbron- Grums- Vålberg-

Edsvalla uppfyller kraven för bilfri separat cykelväg (enligt Kåge-ssonsmodellen- modell för att analysera behov av cykelvägar mellan tätorter). Sträckan Slottsbron- Grums har befintlig cykelväg, men delen mellan Grums och Vålberg kräver 5 km ny cykelväg för att knyta ihop Grums kommun med Karlstads kommun. För prioritering av utbyggnad av cykelinfrastruktur med medel från länsplanen ansvarar Region Värmland i samråd med Trafikverket. Enligt Länsplanen är huvudregeln att de prioriterings-, fördelnings-, och finansieringsprinciper som anges i Regionala cykelplanen ska följas vid medelfördelningen. Ännu har inte Grums kommun sökt medel för någon sträcka.

Kommunens översiktsplan anger att gång- och cykeltrafik tillsammans med kollektivtrafik ska prioriteras och att gång- och cykelvägar ska byggas ut enligt antagen cykelledsplan, samt erbjuda den kortaste vägen med få höjdskillnader. Löpande investeringar på gång- och cykelvägar sker varje år.

Intresset för cykling har ökat, vilket gör det viktigt att genom god vägutformning, hitta stråken som inte finns, viktiga sträckor ”missing links” och göra dessa cykelbara för att uppmuntra fortsatt intresse men även för att förbättra rådande trafikförutsättningar. Det finns nämligen en uppfattning hos föräldrar till skolelever i Grums kommun att det är riskfyllt att låta barnen cykla till skolan, varvid man föredrar att låta barnen åka skolskjuts eller bli skjutsade av föräldrarna.

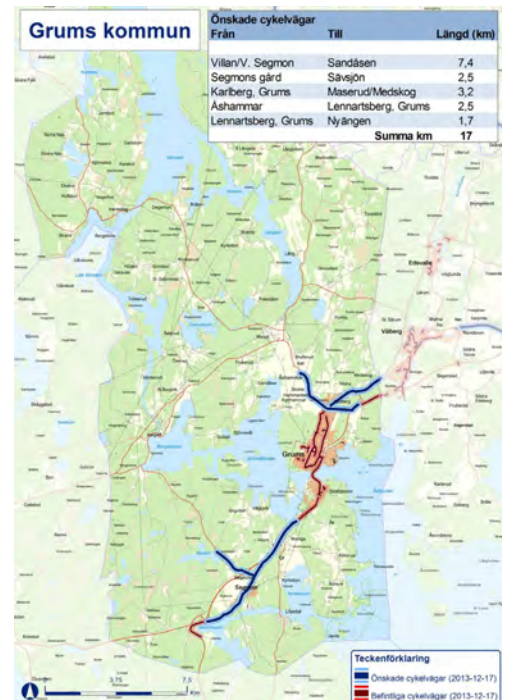
*Bike in Värmland* är ett samarbete mellan det offentliga, näringsliv och föreningsliv där man vill ta tillvara och utveckla värmlänningarnas intresse för cykling. En förstudie har arbetats fram där man tittat på vad Värmlands varierade landskapsbild kan erbjuda inom cykling. Målet är att på sikt kunna bli en nationell och internationell arena för cykelturism och att företag inom branschen kan förlänga sin säsong och stimulera besöksnäringen under längre perioder på året.

Det finns planer på att skapa en unionsled för cykel från Moss till Karlstad, ursprungssträckning via Borgvik, Grums. Målet är att skapa en attraktiv cykelled som binder samman de historiska fotavtrycken från unionstiden mellan Sverige och Norge. Grenssekommittén Värmland Ostfold har genom ett gränsöverskridande samarbete ambitionen att skapa en led som erbjuder historiska cykelvägar med natur-, kultur- och matupplevelser längs vägen. Tanken är att nyttja befintliga vägar och skylta med historia, information och sevärdheter. Tidplan för projektet är ej fastställt.

### Kollektivtrafik

Översiktsplanen anger att en väl fungerande kollektivtrafik är viktigt för att hela kommunen ska uppnå en positiv utveckling. Vagnätet bör utformas för att på bästa sätt trygga kollektivtrafikens framkomlighet samt kompletteras med gång och cykelnät.

De framtida kollektiva målpunkterna i kommunen kommer vara



Utvecklingssträckor-  
Regionala cykelplanen



Busslinjesträckor

välplacerade busshållplatser i Segmon, Slottsbron och Grums (sistnämnda med anslutning till tågtrafik). Viktigt med tydliga och tillgängliga hållplatser som erbjuder pendlarparkering för både bil och cykel. Förbindelser för skol- och arbetspendling prioriteras framförallt till och från Karlstad.

2012 pendlade 1052 personer från Grums kommun till Karlstads kommun, samtidigt som 624 personer pendlade från Karlstads kommun till Grums kommun enligt statistik från KBR. Enligt statistik från samma år från SCB skedde en total inpendling till kommunen på 1085 personer, samt total utpendling på 1580 personer vilket ger ett pendlingsnetto på - 495 personer.

Resandet med kollektiva färdmedel har på senare tid ökat både i Värmland och övriga Sverige vilket gör det viktigt med goda kopplingar för ökad effektivitet och tillgänglighet.

Länstrafikbolaget Värmlandstrafik AB utgör kollektivtrafiken inom länet med ett basutbud av buss- och tåglinjer. Basutbudet kan utökas med kompletteringstrafik på landsbygden.

## Buss

Värmlandstrafiks busslinjer som trafikerar Grums kommun är linje 700 Karlstad- Töcksfors, linje 800 Karlstad- Åmål och linje 801 Karlstad- Segmon.

Linje 700 passerar Grums och Slottsbron med avgångstider med längre intervaller än varje timme vardagar och vid tre tillfällen lördag-söndag.

Sträckan Karlstad busstation- Grums resecentrum tar enligt tidtabell 30 min. Sträckan Grums resecentrum- Karlstad centralstation beräknas ta 28 min.

Linje 800 går via E18 till Gruvön varje timme och anknyter Grums resecentrum. Från Karlstad passerar bussen även Segmon och från Åmål passerar bussen även Slottsbron.

Sträckan Karlstad centralstation- Grums E18 Gruvön tar enligt tidtabell 17 min måndag-fredag, och 45 min lördag-söndag.

Sträckan Grums E18 Gruvön- Karlstad centralstation tar enligt tidtabell 25 min måndag- fredag och 42 min lördag-söndag.

Linje 801 angör Grums resecentrum drygt en gång i timmen vardagar, vid två tillfällen på morgonen och tre på eftermiddagen stannar bussen i Segmon.

Sträckan Karlstad busstation- Grums resecentrum tar enligt tidtabell 50 min måndag- fredag. Sträckan Grums resecentrum- Karlstad centralstation beräknas ta 42 min måndag- fredag.

Anropsstyrd matartrafik förekommer på linje 804 mellan Grums-Borgvik med en möjlig avgång i vardera riktning på förmiddagen, en dag i veckan.



Linje 112 mellan Arvika- Grums passerar med möjlighet till påstigning i Värmskog vardagar, en gång på morgonen till Arvika och en gång på eftermiddagen från Arvika. Även anropsstyrd tur är möjlig en gång i veckan i vardera riktning på morgonen.

Nattbuss 860 trafikerar fredag och lördag sträckan Karlstad- Segmon med avgång från Karlstad kl. 02.00.

## Tåg

Vänerbanan linje 71 från Karlstad- Åmål passerar Grums. Enligt vintertabellen för 2014 med riktning från Säffle stannar SJ persontåg i Grums vardagar varannan timme på morgonen/förmiddagen med färre avgångar eftermiddag och kväll. Även västtrafik och TKAB trafikerar sträckan med någon avgång på eftermiddag/kväll vardagar. Lördag- söndag trafikerar linjen endast av SJ med fem avgångar fördelade under dagen. Riktningen från Karlstad till Säffle ser ungefär likadan ut vad gäller avgångstider samt resebolag.

Sträckan Grums resecentrum- Karlstad centralstation tar enligt tidtabell 29-30 min måndag- fredag och 29-32 min lördag. Sträckan Karlstad centralstation- Grums resecentrum beräknas ta 26-27 min måndag- fredag och 28- 30 min lördag.

## Prioriterade frågor

Förbättra hanteringen av stöd till föreningar för enskilda vägar i syfte att skapa jämnare kvalitet på enskilda vägar. Undersöka möjlighet till utökad stöd för drift och reparationer.

Järnvägssträckning mellan Karlstad- Grums via Vålberg skulle innebära kortare restid med tågtrafik.

Satsa på att knyta ihop befintliga länkar, skapa kopplingar.

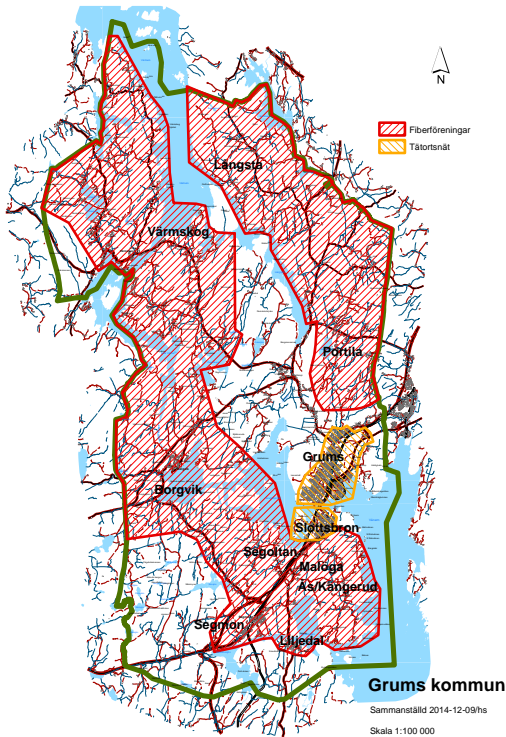
Dra nytta av regionala cykelprojekt. Om möjligt, anpassa för att skapa goda kopplingar för cykeltrafik i kommunen.

Arbeta för ett annat cykelklimat bland skolungdomar. Tryggare trafik.

Viktigt med goda anslutningsmöjligheter för pendlingstrafik, till exempel buss och pendlarparkering. Skapa bättre möjlighet till anslutningstrafik mellan landsbygd och resecentrum.

Många pendlar både till och från Grums kommun. Arbeta mot snabbare resetider med befintlig kollektivtrafik.

## Teknisk försörjning



*Avgränsning för kommunens fiberföreningar och tätortsnet.*

### Bredband

Kommunen ser över möjligheten till nya sträckningar med stamfiber för att kunna försörja landsbygden. Främst undersöks sträckningen Grums – Malsjö. Malsjö telestation har ett strategiskt läge och att fibrera denna telestation innebär att denna kan vara en nod för existerande fiberföreningar (samt fiberföreningar som kan komma att bildas i framtiden) i området att kunna ansluta sig vidare.

För alla fiberföreningar som förväntar sig statligt bidrag via Jordbruksverket så har beskedet erhållits att man inte kan få beslut angående utbetalning av bidrag förrän tidigast efter sommaren 2015. Detta innebär att 50% finansiering av utbyggnaden är oklar och detta håller tillbaka byggstarten för föreningarna. I Grums kommun är det främst Norra Grums fiberförening och Portila fiber som berörs. Dessa båda föreningar har kommit långt i sitt planeringsarbete men försening avseende beslut gällande projektstöd för utveckling av bredband på landsbygden håller som sagt föreningarna tillbaka.

Fiber i Segmon arbetar tillsammans med en kommersiell aktör. Dock har man vid februari månads utgång inte uppnått det antal tecknade anslutningar som krävs för att projektet ska starta. Oklart läge idag när och om detta antal kommer att uppnås. Borgvik fibernät gräver för fullt och Värmskog fiber är klara. I Malsjö kommer existerande radiolänknod att släckas 2015-06-30 vilket innebär att den radiolänkförbindelse som funnits försvinner i och med halvårsskiftet 2015. Ytterligare vita fläckar kommer i och med detta att skapas. Bland annat 3 st kommunala inrättningar tappar sin förbindelse.

I kommunen som helhet anses det råda god fiberberedskap. De områden som ännu inte har utbyggt fibernät har kommit en bra bit i processen.

### Vatten och avlopp (VA)

Det är viktigt att beakta VA-frågorna vid bebyggelseutveckling. En VA-plan är ett verktyg för att fastställa var kommunal VA-utbyggnad kommer att prioriteras. Det är inte ekonomiskt försvarbart att bygga ut verksamhetsområde till all sammanhållen bebyggelse inom kommunen, även om det ur miljösynpunkt vore att föredra. Det kan dock finnas anledning att bevaka VA-frågan vid en mer omfattande bebyggelseutveckling eller förändring av användningen inom befintliga områden.

I §6 i vattentjänstlagen framgår när kommunens skyldighet att ordna allmänna vattentjänster inträder.

*“6§ Om det med hänsyn till skyddet för människors hälsa eller miljön behöver ordnas vattenförsörjning eller avlopp i ett större*

sammanhang för en viss befintlig eller blivande bebyggelse, skall kommunen

1. bestämma det verksamhetsområde inom vilken vattentjänsten eller vattentjänsterna behöver ordnas, och
2. se till att behovet snarast, och så länge behovet finns kvar, tillgodoses i verksamhetsområdet genom en allmän VA- anläggning.”

Grums kommun får sitt dricksvatten från Mellerudstorp och Törne vattenverk som drivs av en egen driftsorganisation, Karlstad-Grums vattenverksförbund, och vattnet uppskattas vara säkrat på både kort och lång sikt. Bergborrade vattentäkter finns i Borgvik och Värmskog, vilka drivs kommunalt. Privata vattentäkter förekommer inom VA- verksamhetsområde.

Grums och Slottsbron tätorter renar spillvattnet i Slottsbrons avloppsreningsverk. För Segmon och Liljedal finns ett avloppsreningsverk i Segmon, Borgviks tätort och Värmskog Prästbol har vardera ett eget mindre avloppsreningsverk.

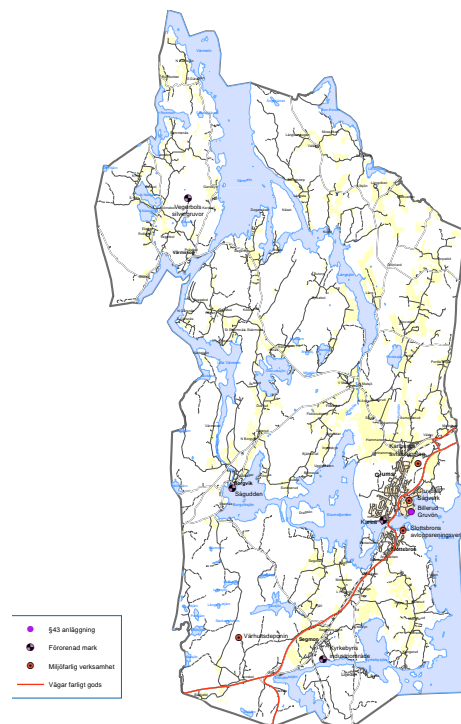
I kommunen finns ca 1500 enskilda brunnar och tankar. Brunnarna ska tömmas minst en gång per år av kommunens entreprenör, fritidshus kan beviljas tömning vartannat år.

Kommunen har problem med vissa avlopp som till och med kan vara begränsande för utvecklingen. På ställen där det ska finnas gemensamhetsanläggning finns inte sådan och det byggs istället egen lösning, vilket blir ett problem för grannen och närliggande verksamheter. Det förekommer även problem med framkomlighet för slamtömningsfordon (is och halka vintertid och bärighet vår och höst).

## Avfall

Karlbergs avfallsstation utgör kommunens stora återvinningscentral, där det går att lämna allt från möbler till miljöfarligt avfall. Verksamheten omfattar även hämtning av hushållssopor. Den insamlingen sköts av Ragn-Sells AB och soporna transporteras till Hedens värmeverk i Karlstad för energiåtervinning.

FTI avfallsstationer finns på fyra platser i Grums samt i Värmskog, Segmon och Slottsbron. Ny avfallsplan håller på att tas fram i samarbete med Kil, Forshaga och Hammarö kommuner.



Miljö- och riskfaktorer

## Prioriterade frågor

Det finns problem med avloppshanteringen i kommunen, vilket kan verka begränsande för utveckling i vissa områden. Problemen bör åtgärdas för att urskilja vilka problemområden som finns samt klargöra om detta kan påverka framtida utveckling på landsbygden, framförallt vid arbetet med lokalisering av LIS-områden.

Överlag krävs bättre hantering av VSD frågor i kommunen samt bättre kartläggning av befintliga anläggningar och ledningsnät.

Potential finns att utveckla källsortering för hushåll. Bör hanteras i avfallsplan för kommunen.

## Näringsliv



Foto: Øjvind Lund

### Företag och sysselsättning

I Värmland finns 15 720 företagsförekomster enligt Handelskammaren Värmland. Med fördelning efter kommun innehar Grums kommun 2,7% av andelen företag i Värmland.

Egna företag i Grums kommun uppgick 2013 till 281 stycken och anställda i eget aktiebolag (AB) till 97 stycken.

I åldern 20-64 år arbetar ca 73% i den egna kommunen (jämfört med riket ca 77%).

### Fem största näringsgrenarna bland förvärvsarbetande

	Boende i kommunen (nattbefolkning)	Antal förvärvsarbetande (dagbefolkning)
Tillverkning och utvinning	25,5%	36,4%
Vård och omsorg	14,6%	13%
Handel	11,2%	7,3%
Byggverksamhet	9,2%	7%
Utbildning	7,1%	8,1%

### Rikets motsvarande siffror:

Vård och omsorg	16,2%	16,2%
Tillverkning och utvinning	12,4%	12,4%
Handel	12,2%	12,2%
Företagstjänster	11,4%	11,4%
Utbildning	10,4%	10,4%

Tillverknings och utvinningsnäringen är stark i Grums. Enligt företagsregistret (Forreg) är de största privata arbetsgivarna i kommunen Billerudkorsnäs Gruvöns bruk med 880 sysselsatta, följt av Gruvöns sågverk med 100 anställda, Wipab Wermlands industriplåt med 39 anställda, Grums JK Bygg AB med 35 anställda och Industri mekano med 35 anställda.

Det vanligaste yrket bland män i kommunen är som processoperatör inom trä- och pappersindustrin. För kvinnor är det vanligaste yrket inom vård och omsorg. Billerud AB är den största arbetsgivaren följt av kommunen själv.

Inom vissa branscher sker en stark utpendling av förvärvsarbetande medborgare i Grums kommun, ex. inom energi och miljö 69%, information och kommunikation 80%, kreditinstitut och försäkringsbolag 81%, företagstjänster 66% och handel 60%. Likaså sker viss inpendling inom bl.a. kreditinstitut och försäkringsbolag 67%, civila myndigheter och försvaret 47%, utbildning 38%, hotell och restaurang 38% samt tillverkning och utvinning 38%.

Enligt kommunens utvecklingsfunktion har det varit svårt att locka fler entreprenörer till Grums kommun. Överlag är det svårt i Karlstadsregionen, då det finns förhållandevis litet underlag. I kommunens översiktsplan från 2010 anges att det är viktigt att attrahera entreprenörer och företag varpå det är viktigt att kunna

erbjuda lämpliga områden och lokaler för etablering, både för att behålla befintliga företag och för att locka nya. Andra betydelsefulla lokaliseringfaktorer är goda kommunikationer och tillgång till utbildad arbetskraft.

All verksamhet kan inte alltid samsas på samma ytor, utan kommunen behöver kunna erbjuda olika typer av verksamhetsområden. Det blir således viktigt för kommunen att hålla god planberedskap.

### Turism och besöksnäring

Turismen är världens största näring och bidrar till en stor del av den totala världsekonomin. Turism omfattar våra aktiviteter när vi reser och vistas på platser utanför vår ordinarie omgivning under kortare tid än ett år för fritid, affärer eller andra syften. Turismen delas in i fem verksamhetsområden; sälja, bo, resa, göra och äta. I Sverige är den inhemska turismen störst och vi spenderar närmare 160 miljarder på denna. Inkomsten från utländska besökare i Sverige var redan 2011 större än Sveriges export av stål, järn och bilar.

Turismen skapar inkomster för både kommuner och företag samt ökar sysselsättningen i regionen. Betydelsen av turismen och dess intäkter har medfört att allt fler försöker locka till sig turister, vill få dem att stanna längre samt återvända igen.

Turismnäringen generellt har ökat i Grums kommun. Turismen är större på landsbygden än i tätorten och gruppen +55 år har visat sig vara Karlstadsregionens starkaste målgrupp. Inom turismverksamheten sker samarbeten mellan Grums kommun och övriga Karlstadsregionen, bland annat via turistbyrån och en gemensam webbplats.

Populära besöksmål i Grums kommun omfattas av verksamhetsområdena göra och äta och utgörs av Borgvik och dess kulturbygd, vandringsleden Kycklingleden, Värmskog med café invid Värmelns strand och LM Ericssons minnesgård och museum. Vad gäller området bo och resa har husbilsanvändandet ökat. De senaste fyra åren har antalet husbilsnätter ökat med 42 % enligt traveltrends. I Grums återfinns ställplatser i Borgvik, Liljedal, Värmskog, Trulsön/Karba och centrum. Kommunen erbjuder fler boendemöjligheter i form av campingverksamhet.



Foto:SBK Värmland AB



Foto: Grums kommun

## Prioriterade frågor

Viktigt att hålla god planberedskap för att möjliggöra exploateringar och nyetableringar.

Stor utpendling sker inom vissa branscher. Arbeta aktivt för ett mer diversifierat näringsliv och locka nya branscher till kommunen.

Viktigt att arbeta för att förbättra möjligheterna för in- och utpendling för arbete.

Turismen ökar, framförallt på småorterna på landsbygden i kommunen. Uppmuntra och stöd privata initiativ till företagande. Se över hur kommunen kan bidra till att stimulera detta ytterligare- exempelvis genom samordnande av kommunikationer, reklam med mera.

Kommunen är starkast inom turismområdena bo, äta, göra men skulle kunna utveckla dessa vidare, samt satsa på att komplettera med resa och sälja.

Husbilsanvändandet ökar. Se över fler möjligheter till- och utökning av ställplatser/ husbilsamping.

Rikta marknadsföring mot målgrupp.

## Bebyggelse

I kommunen finns inga särskilda riktlinjer för bostadsförsörjningen. I kommunens översiktsplan 2010 anges att i samband med bostadsbyggande ska den goda utemiljön som erbjuds både i tätorterna och på landsbygden tas tillvara. Man ska sträva efter att bygga energieffektivt och med miljömedvetna byggnadsmaterial. Befintliga kulturmiljöer ska utvecklas med hänsyn till kulturvärdesintressen i balans med nya tidens krav och anspråk på en modern bostad.

1 januari 2014 trädde lagen om kommunernas bostadsförsörjningsansvar ikraft. Lagen innebär att alla kommuner ska planera med riktlinjer för bostadsförsörjningen. Syftet är att skapa förutsättningar för att alla ska få leva i goda bostäder och främja att ändamålsenliga åtgärder för bostadsförsörjningen planeras och genomförs. Hittilldags har inte Grums kommun upprättat något bostadsförsörjningsprogram.

## Bostadsmarknadsanalys 2014

Länsstyrelsen samlar varje år in bostadsmarknadsenkäter från kommunerna, där de svarar på frågor kring den aktuella och framtida bostadsmarknaden i sin kommun. Bostadsmarknadsanalysen ger sedan en bild av bostadsutvecklingen i länet samt belyser regionala skillnader i landet.

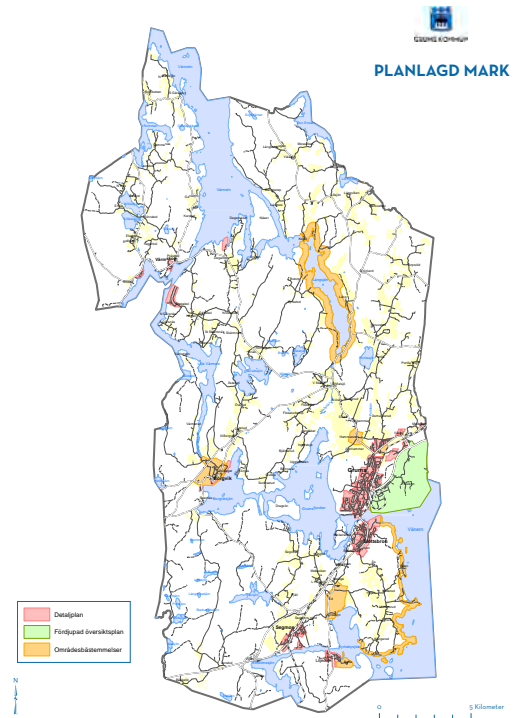
Enligt Grums kommuns enkätsvar är bedömningen att det finns balans på bostadsmarknaden i centralorten men inte i kommunen som helhet, där finns ett överskott av bostäder. Det är således kommunens övriga delar (landsbygden) som står för överskottet på bostäder i kommunen. Ingen förändring på bostadsmarknadsläget bedöms till år 2019, men kommunen tror att det med hänsyn till behov och efterfrågan kommer att behöva tillkomma bostäder i kommunen som kompletterar nuvarande bestånd.

Utbudet på bostäder för nyanlända bedöms vara i balans. Det finns inga särskilda ungdoms- eller studentbostäder i kommunen, men utbud av bostäder för studenter bedöms finnas i överskott.

Utbudet av bostäder för äldre i behov av särskilt boende bedöms vara i balans och ingen om- eller nybyggnation uppskattas de närmsta kommande åren. Det finns seniorbostäder i kommunen idag och inga fler bedöms tillskapas under 2014-2015. Kommunen innehar även trygghetsbostäder vilka i januari 2014 inte hade några vakanta platser. Det framkom att behov finns för fler platser och kommunen bedömer att tillskapande av flera trygghetsbostäder kommer påbörjas under 2014-2015.

För personer med funktionsnedsättning bedömer kommunen att det kommer att påbörjas byggnation för särskilda bostäder (enligt LSS eller SoL) genom om- eller nybyggnad.

Samtliga förväntade påbörjade i flerbostadshus under 2014 är 0 st.  
Samtliga förväntade påbörjade i flerbostadshus under 2015 är 0 st.



Planlagd mark



Foto: Øjvind Lund

Samtliga förväntade påbörjade småhus under 2014 är 3 st.  
Samtliga förväntade påbörjade småhus under 2015 är 3 st.

### Bostadsmarknaden enligt verksamma mäklare i Grums kommun

På småorterna i kommunen byggs det inte så mycket nytt. Att bygga på liten ort innebär större risker med värdebeständighet/ökning och det kan bli svårare att få lån. Banken blir avgörande.

Bostadsmarknadens målgrupp i Grums är barnfamiljer. Verksamma mäklare i kommunen började se en förändring på marknaden i Värmland runt 2011, då människor började tycka att det blev för dyrt att köpa ett bostadshus i Karlstad och istället började söka sig till omkringliggande kommuner (Grums, Kil, Forshaga). Dock upplever man att det inte har haft riktigt lika stor ”spill-over” effekt på Grums kommun som på de övriga ovan nämnda grannkommunerna.

Snittpriset för en villa i kommunen är ca 700 000 kr.

Det mest attraktiva området i kommunen är Borgvik enligt prisbilden, men dessvärre är det dåliga kommunikationer vilket blir ett problem. Värmskog är en ort med ansedd högre standard. Men de flesta objekten som ligger ute för försäljning är i Grums tätort, och några i Borgvik och Värmskog. I Skruvstad/Långsta förekommer inte ofta lediga fastigheter. Här bosätter man sig om man vill ha stor tomt, gård med uthus osv. nära Karlstad.

I snitt ligger en villa ute i tre månader innan försäljning. Det är sällan välbesökta visningar, men det förekommer fler spekulanter om det är ett vatten/sjönära läge om där finns befintligt bostadshus. Svagt intresse även där om det gäller nyproduktion.

I huvudsak är det villor som omsätts men enstaka bostadsrätter förekommer. Generellt är inflyttningen i kommunen för dålig och prisutvecklingen upplevs stå stilla, dock har man vad gäller bostadsrätter sett en något mer positiv prisutveckling. Lokaler omsätts i god utsträckning och priset varierar.

Typiska köparen är en ung familj från Grums eller tillbakaflyttare från Karlstad som köper det första bostadshuset. De sistnämnda flyttar ofta på grund av prisbilden i Karlstad.

Fritidshus förekommer men förknippas ofta med skötselbrist/problem eller så flyttar man dit för åretruntboende. Kan vara svårt med belåning, framförallt om upplåtelseformen är arrende.

Det finns en negativ klang i Grums då kommunen associeras med Gruvön och att det luktar av bruket, vilket gör att det blir svårt att locka unga trots lägre priser. Grumsbornas själva uppfattas både positiva och negativa till sin egen ort. Potentiella områden som pekats ut är Slottsbro sidan mot Väneren och Liljedal men även Borgvik. Servicen är viktig för att öka attraktionen hos ett område och för att lyckas krävs samverkan.



## Grums hyresbostäder AB

Grums hyresbostäder AB (GHAB) ägs av Grums kommun och har det största lägenhetsbeståndet i kommunen. I centrum finns 358 lägenheter, Järpegatan 147 st, Orrby 140 st, Solhagen 11 st, Slottsbron 30 st samt ett trygghetsboende i centrum för 70+, som ägs av GHAB. På trygghetsboendet finns gemensamhetsutrymmen för olika aktiviteter, lägenheterna är anpassade för funktionsnedsättning och en bovärdinna finns tillgänglig några timmar varje dag. Idag finns 39 lägenheter i trygghetsboendet. Totalt finns 686 vanliga lägenheter i GHABs bestånd (725 lägenheter inklusive trygghetsboendet).

Trygghetsboendena är attraktiva och här har man en lång kölista. Planer finns på att bygga om befintligt hyreshus på Ekgatan 4 till ytterligare ett trygghetsboende med tjugotalet nya tvåor. Idag innehåller huset 12 vanliga lägenheter.

För några år sedan hade man alldeles för många lediga lägenheter samtidigt som flera av husen var i behov av renovering. Man valde därmed att riva samt sälja några av dessa, mellan 1998-2007 revs 83 lägenhetsbostäder just på grund av uthyrningssvårigheter. Numera är beläggningsgraden i beståndet ca 99 %, och vakansgraden i snitt omkring 1% .

I övrigt anses det vara en bra balans mellan tillgång och efterfrågan och inga andra planer för nybyggnation, ombyggnation eller rivning finns. Vissa områden är mer eftertraktade än andra, men det är framförallt i Grums tätort efterfrågan finns. På Järpegatan finns en del tomma lägenheter då här råder brist på hiss. Hiss är önskvärt både hos äldre och barnfamiljer. Efterfrågan på lägenheter i någon av de mindre orterna i kommunen är låg. GHAB erbjuder ungdomsrabatt för personer i åldern 18-25 år.

### Prioriterade frågor

Ta fram ett bostadsförsörjningsprogram för att på ett strukturerat sätt se över dagens och morgondagens behov av bostäder samt en strategi för dagens bestånd.

Se över möjligheterna att bygga om och tillgängliggöra befintligt bostadsbestånd för att skapa tillgängliga bostäder för fler.

Potentiell inflyttning från Karlstad. Möjlig målgrupp är barnfamiljer som söker billigare boenden.

Behov finns av fler trygghetsboenden.

Potentiella utvecklingsområden för bostadsbebyggelse är Slottsbron-mot Vätern, Borgvik och Liljedal.



Foto: SBK Värmland AB

## Naturvärden

Naturmiljön är viktig för att bevara särskilt värdefulla områden men även för att kopplas samman med andra områden som en del av ett större sammanhang. Naturen besitter stora värden för naturvård och friluftsliv.

Del av Vänern med kust mot Liljedal och Slottsbron utgör riksintresse för naturvård 3 kap. Miljöbalken (MB). Vänern utgör också riksintresse för yrkesfiske för sjöar enligt 3 kap. MB. Vänern, Grums, Borgvik och Liljedal utgör riksintresse för det rörliga friluftslivet- kust turism enligt 4 kap. MB.

Värmlandsskärgårdens naturreservat omfattande Vassudden samt öarna Tingklon, Skorven, Harvelsön, Knipan och Skarrholmen med utpekad fågelskyddsområde (Balsen) tillsammans med Getgardsuddens naturreservat utgör även riksintresse Natura 2000 Fågeldirektivet och Habitatdirektivet enligt 4 kap. MB.

Gårdesviksfjällets naturreservat (7 kap. 4§ MB) ligger till större delen i Säffle kommun men omfattar även Sörtorp i västra delen av Grums kommun.

Fågelskyddsområden har pekats ut på flera platser; Värmskogshjärtat, Storhaget, Gullholmen och Fårhallen. Av Skogsstyrelsen utpekade biotopskydd finns i Smedbråtekullen (Liljedal), Ängön (vid Kyrkebysjön), område vid kommungränsen sydost om järnvägen och Ekholmssjön med gräns, strandområde vid Vänern öster om Slottsbron strax norr om Bålmängen, Ön i Grumsfjorden, Åsmunderup strax norr om Grums, samt Askdalshöjden norr om Fisketjärnen.

Portilla, öster om Portillasjön (Viken, Skruverus och Brattfors), omfattas av landskapsbildsskydd.

Vid Norra och Södra Gärdssjön och Karsbol finns värdefulla ängs- och hagmarker.

Av Skogsstyrelsen utpekade naturvärden finns flertalet i hela kommunen.

Översiktsplanen från 2010 pekar på att det är viktigt med kopplingar till viktiga naturvärdesområden och att omsorg läggs på gång- och cykelanslutningar. Västra delen av kommunen har stora områden med vildmarkskaraktär som erbjuder rofyllda samtidigt som spännande upplevelser. Översiktsplanen pekar på att vildmarksskog ska bevaras och att förändringar ska ske med stor hänsyn till naturvårdens och friluftslivets intressen.

## Friluftsliv

Vänern med kuststräcka är utpekad som riksintresse för det rörliga friluftslivet enligt 3 kap. 6§ MB, samt för det rörliga friluftslivet enligt 4 kap. MB.

## Vandringsleder

I Grums kommun finns flera fina vandringsleder.

På Kråkholmen finns markerad vandringsled på ca 1 km, samt grillplats med bänkar. Här finns också informationstavlor om de växter och djur som finns på holmen, samt dess historia.

Kycklingleden är en 5,7 km medelsvår led som slutar och startar vid Buda badplats och går runt Kycklingdalen. Här finns en kallkälla, samt möjlighet till fiske och bad. Leden följer bitvis Vänerns strand och vackra klippor.

Getgarsudde är en vandringsled på 2,3 km med höga naturvärden som bland annat tar sig uttryck genom intressanta strandhällar och hållmarkstallskog.

Silverleden är 8,6 km lång led som är historiskt intressant. Leden passerar L.M. Eriksson gården och Vegerbols silvergruva, där det finns gruvschakt och lämningar efter gruvförvaltarens vackra trädgård. Finns också intressant flora och fauna. Gruvan är för tillfället avstängd på grund av rasrisk.

Sävsjöns vandringsled på 8,4 km är en medelsvår led som passerar hela Sävsjön, med två vindskydd och grillplats. Intill ena grillplatsen finns en flotte man kan dra sig över sjön med.

## Stranden/vattnet

Strandskydd finns i hela Sverige och Strandskyddslagen är en lag som stärker allemansrätten vid vattnet, samtidigt som det ger skydd till växt- och djurlivet. Skyddet finns vid hav, sjöar och vattendrag och sträcker sig 100 m från strandlinjen vid normalvattenstånd, men kan på särskilt värdefulla platser utökas till 300 m.

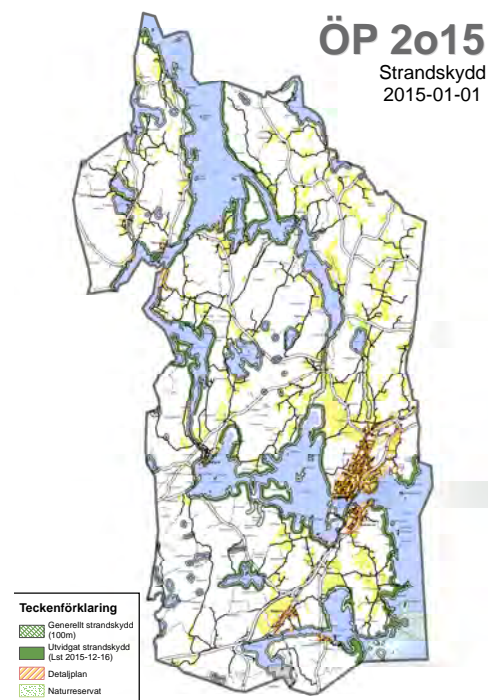
Det har precis gjorts en översyn av det utvidgade strandskyddet i Värmland med innebörden att vissa ändringar har skett i tidigare omfattning av skyddet. I Grums kommun har följande förändringar skett:

<u>Sjöar</u>	<u>Strandskydd</u>
Lilla Värmlen inkl. Väckelsetjärnet	200 m
Sävsjön	200 m
Vänern	300 m
Vänern, Borgvikssjön	200 m
Vänern, Grumsfjorden	200 m
Vänern, Kyrkebysjön	200/300 m
Värmeln	200 m

I övrigt gäller generellt strandskydd om 100 m.

Värmeln med Degerbyviken och Bölösen, Grumsfjorden, Borgvikssjön, Kyrkebysjön och Vänern med Åsfjorden utgör nationellt värdefulla vatten samt nationellt särskilt värdefulla vatten enligt Naturvårdsverket.

Vänern med Åsfjorden, Grumsfjorden, Kyrkebysjön, Borgviks-



*Strandskydd*

sjön, samt Värmeln med Degerbyviken, Bölösen och lilla Värmeln är utpekade som nationellt särskilt värdefulla vatten samt nationellt värdefulla vatten enligt Fiskeriverket.

Runt Borgvik finns område utpekade som nationellt särskilt värdefullt vatten av Riksantikvarieämbetet.

Populära badplatser i kommunen är Hasseldalen och Långsjön. Badprover tas kontinuerligt och badvattnet i Vätern är av god kvalitet.

Båthus och upplag finns i stort utbud i Grums kommun. Båtbryggor finns i Grums, Slottsbron, Borgvik, Liljedal, Råsundet och Värmskog. Upplag för vinterförvaring finns i anslutning till bryggorna. Grums kommun har ingen egen förmedling av båtplatser, utan arrenderar endast ut mark till båtklubbar. Båtturism förekommer.

Kommunens översiktsplan 2010 anger att en viktig del i människors välbefinnande är att kunna möta vattnet. Grums har genom Vätern, Värmeln och övriga mindre sjöar stor tillgång till vatten. Vikten av att kunna erbjuda attraktiva områden i strandnära lägen både för näringsliv och bostadsändamål har betonats, men även att stor ansträngning samt hänsyn för känsliga miljöer måste beaktas för att skapa god, hållbar tillgång till strandområden och vattenkontakt. Gång- och cykelvägar i stråk både längs med och till strandpartier och bostadsbebyggelse ska eftersträvas.

## Prioriterade frågor

Vänerkontakten är för dålig och för lågt utnyttjad. Här finns utvecklingspotential, bland annat för det rörliga friluftslivet i Borgvik och Liljedal, samt båtturismen i Liljedal, Slottsbron och Grums tätort.

Vid exploatering ska hänsyn tas till naturvården och friluftslivets intressen i kommunens naturområden.

Viktigt med kopplingar i form av bra vägar med möjlighet till cykeltransport till utpekade värdefulla områden för friluftsliv och rekreation. Gång- och cykelstråk längs vattnet samt till strandpartier utpekade särskilt för utveckling.

Satsa på bra underhåll samt enkla kvalitetshöjande åtgärder för de flertalet vackra vandringsleder som kommunen besitter.

## Kulturvården

Begreppet kulturarv definieras ofta som fysiska lämningar i miljön efter människans aktivitet över tid, vilket tar sin form i kulturlandskap, bebyggelse, attityder, bruk och traditioner.

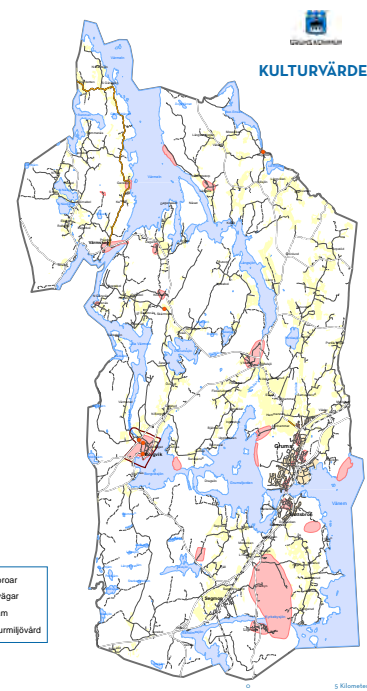
Under 1990-talet ökade sambandet mellan regional utveckling och kulturarv. Kulturella och naturliga sevärdheter är också viktiga när det gäller turismens utveckling. På samma sätt som satsningar på kulturarv kan ses som en möjlighet kan densamma också utsättas för påfrestningar som kan bli en risk mot kulturarvets långsiktiga värde. De satsningar som görs inom kulturmiljöer är därför komplexa och bör bedrivas med fokus på hållbarhet och långsiktighet. Inom den allt mer växande turismnäringen är kulturarv och vårt historiska arv av stor betydelse. Symbiosen mellan just kulturarv och turism blir allt mer vanlig och en kulturarvsindustri har skapats.

Fornminnen och kulturmiljö präglar Grums kommun. Grums kommun är fornminnestätast i Värmland, bland annat finns här en kuvertgrav (formen av ett kuvert) från 800-tal/järnålder. Tollese-rud guldhalsband härstammande från omkring 800 före Kristus vid tiden för folkvandringen (järnåldern) har hittats i Grums, men återfinns numera vid Stockholms historiska museum. Kulturen lockar i Grums och Karlstadsregionen. I Grums kommun innehar delområdena Värmskog, Borgvik och Liljedal starkast kulturprägel.

Del av Borgvik pekas ut som byggnadsminne.

Väg 673 (norrgående från Värmskog) har pekats ut som väg med kulturmiljövärde .

Det finns aktiva hembygdsföreningar i hela kommunen. Framförallt är Borgviks hembygdsförening stark och bidrar till att hålla ihop området.



Kulturvården



Foto: Øjvind Lund

## Prioriterade frågor

Grums kommun har flertalet kulturella sevärdheter. Viktigt att lyfta och tillgängliggöra dessa.

Områden med tydliga kulturmiljövården såsom Borgvik och Liljedal besitter stor utvecklingspotential.

Starka hembygdsföreningar är en tillgång för landsbygden. Se över möjligheten för kommunen att samverka med dessa i utvecklingsprojekt.



Foto: Øjvind Lund



Foto: Øjvind Lund

## Kommersiell service

I Grums tätort finns tre livsmedelsbutiker, i övrigt finns endast butik i Degerbyn, Värmskog. Att kunna erbjuda service på landsbygden är av vikt för att bevara och attrahera människor att bo och leva där. Ett sätt att organisera detta är via samverkan genom servicenoder. Att flera företag/verksamheter samlas kan ge synergieffekter för exempelvis personalkostnader, hyra och transporter.

Närheten till Karlstad och dess olika köpcentra gör att Grumsborna når ett stort utbud av handel inom ett kort avstånd och blir därmed inte köptrogna den egna kommunens handel i den utsträckning de kunde ha varit. En annan svaghet är att Grums centrum är splittrat och utsträckt i sin struktur, vilket har pekats ut som viktigt att förbättra för att ge en ökad tydlighet, tillgänglighet och trevnad. Detta i kombination med en tydligare koppling mot europavägarna kan på sikt verka för ett bättre handelsklimat.

## Fritid

Idrottsföreningarna är starka i Grums och samarbete sker bland dem, bl.a. Grums och Slottsbron fotbollsförening.

Fotboll är största idrottsgrenen i kommunen sett till utövarantal. Fotbollsplaner finns i Grums/Slottsbron, Segmon, Värmskog, Borgvik och Skruvstad/Långstad. Kvaliteten på planerna är varierande och flera behöver en översyn. Ingen konstgräsplan finns ännu.

Kulturellt förknippas Grums mer med hockey och Slottsbron med bandy genom Slottsbron IF (som vann SM på -30/40 talet).

I kommunen finns ishall, ridhus, slalombacke, fotbollsplaner med mera. Fotboll är idrottsgren där det satsas mest, vilket kan anses naturligt då det även är den populäraste idrotten i kommunen. I sporthallen som är sammankopplad med badhuset finns innebandy, handboll, badminton samt gym. Del av badhuset håller på att renoveras.

## Prioriterade frågor

Grums centrum är splittrat. Bör arbeta aktivt för en samlad kärna. Satsa på utökad handel samt komplementhandel till Karlstad.

Skapa tydligare koppling mot Europavägarna för att leda in fler resenärer mot tätorten.

Föreningsverksamheten är stark i kommunen. Fortsätt stödja lokala föreningar samt vara lyhörda för deras behov.

Se över möjligheterna att skapa servicenoder för att stärka kommundelarna.



## BARN & UTBILDNING

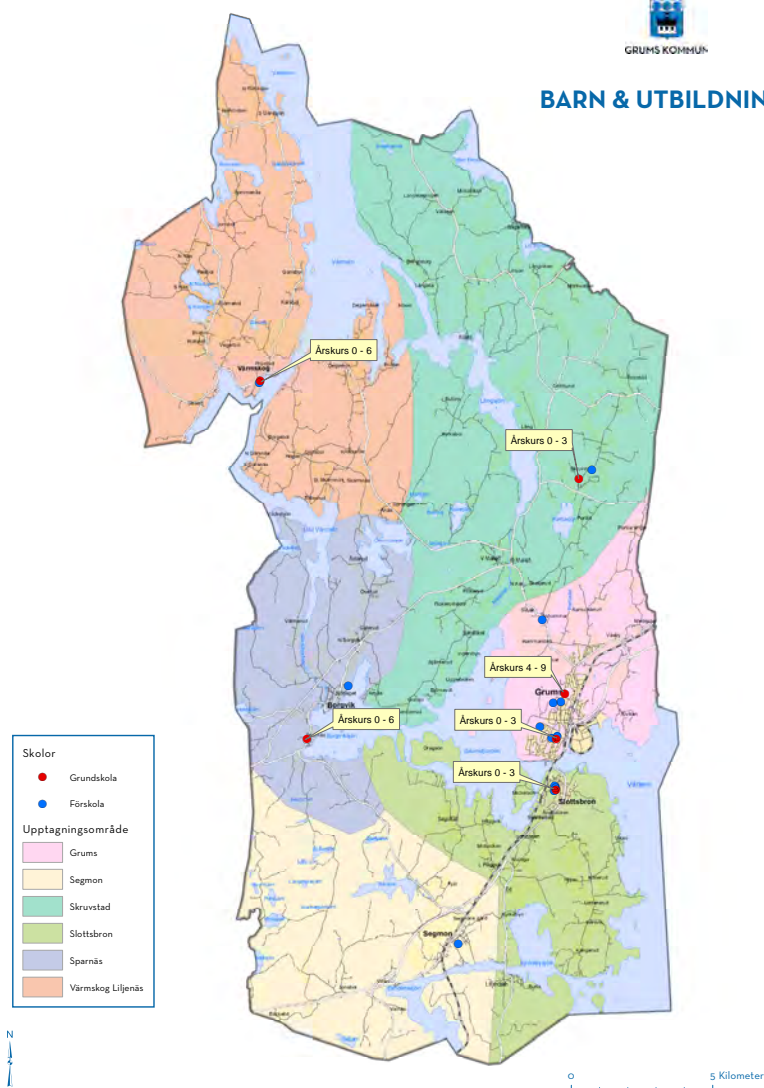


Foto: Øjvind Lund

## Omorganisering

Skolverksamheten i Grums kommun har de senaste åren stegvis genomfört en omorganisation. En del i detta har varit avveckling av kommunens egen gymnasieskola. Den andra delen i omorganisationen har inneburit flytt av alla åk 4-5 till Jätttestensskolan. I samband med detta avvecklades också ett antal mindre fristående förskoleenheter. Omorganisationen blev

Syfte och målsättning med omorganisationen var att skapa en bättre fastighetsekonomi, lägre driftskostnader, förbättra de pedagogiska förutsättningarna och även höjd standard på kvarvarande befintliga lokaler. Här ingick också utveckling av utemiljön på skolgårdarna.

Omorganisationen har även gett positiva effekter inom skolskjutsverksamheten, både ekonomiskt/kvalitetsmässigt och miljömässigt. Då kommunen fått en större samling elever på ett och samma ställe har en minskning av transporter dagtid mellan småskolorna och skolorna i centralorten skett. Tidigare krävdes transporter av elever som skulle ha slöjd, idrott och simundervisning in till skolorna i centralorten då dessa utbildningsanordningar saknades på de mindre skolorna.

## Skolors belägenhet i kommunen

Ort	Skolor	Årskurs	Klass/åk	Elevunderlag läsåret -14/15	Maxbeläggning förskola	Demografisk utveckling läsåret -20/21
Grums/ Slottsbron	Jättestenskolan	åk 4-9	3 klasser åk 4-8 , 4 klasser åk 9	457 elever		Ökning 44 elever
	Södra skolan	förskola- åk 3	3	248 elever		Minskning 36 elever
	Slottsbrons skola	förskola- åk 3	1	75 elever		4 elever
	Backvägens förskola				40- 45 barn	
	Järpens förskola				72- 75 barn	
	Mossens förskola				56- 61 barn	
	Viljans förskola				36- 41 barn	
	Slottsbrons förskola				54- 59 barn	
	Åshammars förskola				18 barn	
Värmskog	Liljenäs skola	förskola- åk 6		21 elever		
	Nallens förskola			22 barn/24 fritidsbarn		Minskning 8 elever
Borgvik	Sparräs friskola	förskola- åk 6		32 elever	20 barn/fritidsbarn	
	Borgviks förskola				18 barn	
Segmon/Liljedal	Segmons förskola					Ökning 18 elever
Skruvstad/Långsta	Skruvstad skola	förskola- åk 3	Totalt 1	18 elever		
	Skruvens förskola			18 barn		



## Skolskjuts

Av de 800 elever som går inom kommunens grundskoleverksamhet är 318 elever skolskjutsbehöriga utifrån kommunens skolskjutsreglementes regler (40%). De som har rätt till skolskjuts upp till åk 3 ska ha minst 2 km mellan hemadress och hållplats, medan från åk 4 kräver 3 km. Dock har behörigheten utökats inom centralorten för att höja säkerheten och förbättra trafiksituationen på Södra skolan och Jättestensskolan.

## Utbildningsnivå

Kommunen har i jämförelser på nationell nivå en låg utbildningsnivå sett till mängden kommuninnevånare som har någon form av universitetsutbildning. Situationen är dock inte ovanlig om jämförelser görs med kommuner som liknar Grums kommun (bruksorter, mindre kommuner). Enligt uppgifter från 2013 har 10,1% av Grums invånare högskoleutbildning (motsvarar personer med minst tre års eftergymnasial utbildning i åldersgruppen 25-64 år) jämförelsevis med rikets genomsnitt på 25,3%.

Kommunens prognos för grundskolans demografiska utveckling är en total ökning med 25 elever till läsåret -20/21. Av dessa utgör åk 4- 9 en ökning med 44 elever, medan förskola- åk 3 innebär en minskning med 19 barn. Anledningen är några års relativt höga födelsetal.

Elevökningen fördelas i första hand i Grums centralort. Mindre ökning beräknas även inom Värmskog och Skruvstad, medan Slottsbron och Borgvik minskar något.

Totala elevantalet i förskola- åk 9 beräknas till 880 elever, varav omkring 100 av dessa omfattas av friskoleelever.

## Vuxenutbildning

Kommunen har ingen egen vuxenutbildning. All sådan utbildning ”köps” från annan kommun. Huvuddelen av de vuxenstuderande går sin utbildning inom Karlstads kommuns verksamhet. Viss distansutbildningar köps från fristående (privat) utbildningsanordnare (NTI).



Foto: Øjvind Lund

## Prioriterade frågor

Uppföljning av skolomorganisering är viktigt för utvärdering och förståelse.

Ökning av skolelever till läsåret 2020-21.

Problem finns med privat skolskjuts som skapar trängsel och givit upphov till utökad skolskjutsbehörighet för att elever inte cyklar. Arbeta för säkrare cykelklimat i kommunen och att få elever att välja cykel istället för bil.

Se över möjligheten att kombinera skolskjuts med kollektivtrafik för landsbygdsbor.

Låg utbildningsnivå.



Foto: Øjvind Lund

## Vård och omsorg

Kommunen har det yttersta ansvaret för att den som bor och vistas i kommunen får erforderlig hjälp och stöd.

### Hemsjukvård

Kommunen erbjuder hemsjukvård vid behov från och med sju års ålder. Distriktssköterskor, sjuksköterskor och undersköterskor arbetar med hemsjukvård i enskilda bostäder, kommunens äldreboenden och kommunens gruppboenden.

### Funktionsnedsättning

Kommunen är skyldig att lämna bostadsanpassningsbidrag för åtgärder i hemmet eller närmiljön till den som har en funktionsnedsättning, för att underlätta möjligheterna till ett självständigt liv.

### Särskilda behov

Lagen om stöd och service till vissa funktionshindrade (LSS) ger särskild rätt till stöd och service. Syftet är att förbättra människors rätt till jämlikhet och delaktighet i samhällslivet.

Daglig verksamhet utgör någon form av sysselsättningsverksamhet och är en insats enligt LSS. På daglig verksamhet i Grums är drygt 25 personer aktiva.

Gruppboenden är lägenheter med gemensamma utrymmen såsom kök, matsal och vardagsrum, där de boende har tillgång till vård- och stödpersonal. Gruppboende kan nyttjas av personer med olika former av funktionsnedsättning t.ex. utvecklingsstörning.

Grums kommun har tre gruppboenden; Floravägen som erbjuder bostad för fem personer med utvecklingsstörning och tilläggs-handikapp (syn-, hörsel- och rörelsehinder), Åsgatan som är ett serviceboende för sju personer med måttlig utvecklingsstörning och Åshammar som är en gruppboende för fem personer med funktionshindret autism.

### Äldreomsorg

Det övergripande målet för äldreomsorgen är att kunna erbjuda god service och omvårdnad i hemmet.

Kommunen är skyldig att erbjuda särskilda boendeformer för äldre. Äldreboenden finns i Segmon, Slottsbron och Grums och hemtjänst erbjuds i hela kommunen.

### Hemtjänst

Hemtjänst är en del av den hjälp som kommunen erbjuder för att enskilda personer ska kunna bo kvar i den egna bostaden så länge om möjligt. I hemtjänstens serviceuppgifter ingår bland annat hjälp med hemmets skötsel och inköp, samt personlig omvårdnad såsom hjälp med personlig hygien, klädsel, inta mat och dryck samt förflyttning i bostaden. Hemtjänst förekommer i hela kommunen. I oktober 2014 hade ca 220 personer i kommunen tillgång till hemtjänst.

## Särskilda bostäder

Särskilda bostäder är ett begrepp som ersatt benämningar som ålderdomshem, sjukhem och servicehus. Kommunen har fyra olika särskilda boenden;

Edsholms äldreboende med 44 lägenheter varav 33 av dessa är avsatta för äldre med behov av demensvård, Järpegatans äldreboende erbjuder 30 lägenheter fördelade på tre våningsplan varav två våningsplan (20 lägenheter) är reserverade för personer med behov av demensvård och varje våning har dagtid egen personal, Karlbergs äldreboende erbjuder 21 lägenheter med gemensamhetsutrymmen och insatser dygnet runt. Segmons äldreboende där det finns åtta lägenheter och gemensamma utrymmen och insatser dygnet runt, endast för personer med demenssjukdom. Totalt innehar kommunen 103 lägenheter för särskilt boende varav 61 lägenheter är för demenssjuka. Det finns även en korttidsenhet på tio platser och två platser som är till för akuta behov för de personer som tas hem från sjukhus via ett mottagningsteam.

## Allmänt om kommunens omsorgsarbete

Enligt en prognos framtagen i samband med översiktsplanen för Grums kommun 2010 visar att gruppen 80 år och äldre kommer att öka med drygt 200 personer till år 2025. Det är således rimligt att antalet äldre med särskilda behov ökar i takt med en ökande äldre befolkning.

Under åren som gått har det inte varit någon kö till de särskilda bostäderna, utan alla som har haft behov har kunnat beredas plats inom ramen för de tre månader som kommunen haft på sig att tillgodose behoven. Framöver kommer det troligtvis krävas fler boenden för demenssjuka.

Ett ökat behov för hemtjänst torde ske i takt med den åldrande befolkningen. Det ökade behovet bedöms dock till stor del bero på att människor skrivs ut ifrån sjukhus tidigare, vilket ökar belastningen på hemsjukvården. 2013 klarade Grums kommun att ta hem alla utskrivningsklara från sjukhus, men för 2014 kommer de troligtvis att få betala för tio dygn.

## Prioriterade frågor

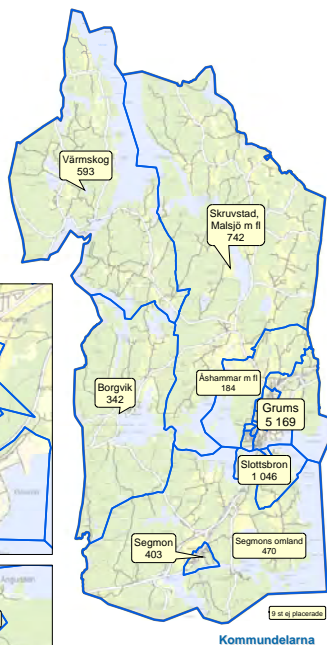
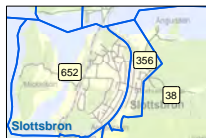
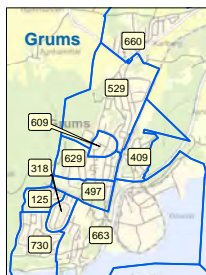
Grums kommun har en åldrande befolkning som ger behov av fler särskilda boenden, samt ökat behov av hemsjukvård och hemtjänst. Behov på sikt att omvandla eller nybygga särskilda boenden.

Kommunen står inför ökade kostnader inom omsorgen. Se över möjligheten att samordna verksamheter såsom hemtjänstresor med andra resor, till exempel varuleveranser eller samåkning för kollektiva resor.

## Folkmängd 2014-12-31

**Totalt 8 958**

Kv 4 454 - m 4 504



Kommundelarna

## Befolkning och demografi

Under 2014 hade Grums kommun en folkmängd på 8958 personer, vilket innebar en ökning med 33 personer från tidigare mätning.

Levande födda under året var 89 stycken, medan döda 111 stycken vilket ger ett födelseunderskott på 22 personer.

Inflyttningssiffran för samma period var 537 med inflyttning från

det egna länet	297
övriga Sverige	142
utlandet	98

och för utflyttning var siffran 482, varav

egna länet	311
övriga Sverige	151
utlandet	20

vilket gav ett positivt flyttnetto på 55.

Folkmängden i Grums kommun fördelade i åldersgrupper var vid 2014 års slut

Ålder (år)	Antal
0-5	531
6-18	1144
19-64	5017
65-	2266

Resultatet visar att omkring 55% av befolkningen utgörs av medborgare i förvärvsarbetande ålder (19-64 år), medan medborgare i skolålder (6-18 år) utgör ca 13% av befolkningen. Medborgare i pensionsålder (från 65 år och uppåt) motsvarar ca 25% av befolkningen i kommunen. Resterande utgörs av barn på fem år och yngre.

## Prioriterade frågor

Arbeta med strategier för att bevara ett positivt flyttnetto och en positiv befolkningsutveckling.

## Demokrati och integration

### HVB (hem för vård eller boende)

Grums kommun tar sedan fyra år tillbaka emot ensamkommande flyktingbarn i så kallade HVB-hem. Totalt har man avtal med Migrationsverket om 29 platser. Vintern 2014 finns fem asylsökande barn i kommunen, 2015 beräknas nio asylsökande platser behövas.

Processen för mottagandet fungerar i korthet som så att Migrationsverket anvisar kommunen om ensamkommande flyktingbarn som är på väg till Sverige. Personal från Grums kommun åker till ankomststaden (ofta Göteborg, Stockholm eller Malmö) för att hämta barnen och skriver därefter in dem i asylboendet (asylen söks direkt vid ankomst till Sverige).

I genomsnitt är handläggningstiden för beslut om asyl 129 dagar. Då får den asylsökande endera permanent uppehållstillstånd eller avslag. Om permanent uppehållstillstånd erhålls blir barnen kvar i Grums och utvärderas efter bland annat ålder och mognad för att klargöra vilken typ av boende, vård och stöd som är passande.

Är barnet mellan 13-15 år blir de placerade på boendet på Hotellgatan där boendet står för mat, hygienartiklar m.m. och barnen erhåller barnbidrag. Är barnet äldre finns möjlighet till egen ekonomi genom försörjningsstöd och boende på Järpegatan, där de får bo tre barn i en lägenhet med tre rum. Här lagar barnen maten själva. Personallägenhet finns i huset med tillgänglig personal dygnet runt.

Barnen har rätt till skolgång vid ankomst till kommunen, men skolplikten infaller inte fören uppehållstillstånd erhålls. På grund av språkförbristningar kan det vara problematiskt att kommunicera med barnen, men via kroppsspråk, engelska och även telefon-tolkar hanteras detta. I skolan har barnen rätt till hemspråksundervisning samt svenskundervisning. Barnen placeras beroende på ålder endera i Jätttestensskolan eller på Nobelgymnasiet i Karlstad.

HVB-hemmen i Grums kommun har inte funnits längre än fyra år och det har ännu inte visat sig om det finns någon tendens att barnen flyttar ifrån kommunen vid vuxen ålder eller om de väljer att stanna. De ensamkommande flyktingbarnen kan vara kvar i systemet till 21 års ålder för förlängd vård om behov bedöms finnas.

### Asylsökande

Grums kommun har 150 platser för asylsökande. Många som kommer till Grums kommun har redan påbörjat sin asylsökandeprocess. Under tiden för beslut får de asylsökande bo i egna lägenheter med självhushåll, varvid det främst placeras familjer på boendena i Grums kommun. Alla som Migrationsverket placerar i kommunen bor i samma område, i ett hyreshus med endast asylsökande eller i insprängda lägenheter (lägenheter i vanligt



Foto: Øjvind Lund

hyreshus).

Det förekommer även asylsökande som bor hos släktingar eller bekanta.

Prövning av asylansökan tar ca 150 dagar. Ibland är tiden längre, vilket exempelvis kan bero på att en individ inte har alla handlingar som krävs eller överklagar beslutet. Under perioden för behandling av ansökan ordnar kommunen gruppverksamheter såsom träning i svenska, seder och kultur, hjälper till med brevläsning med mera.

När väl uppehållstillstånd erhålls sker all sådan verksamhet i Karlstad där SFI och skolgång för de vuxna finns. Detta upplevs verka försvårande för integrationen i Grums. Hösten 2014 startade ”Medspråk” som erbjuder frivilligaktiviteter på kvällstid med möjlighet att träna språket samt lära sig om livet i Sverige med förhoppning att förbättra integrationen i kommunen. Den genomsnittliga tiden från att en person har fått uppehållstillstånd tills den etablerat sin egen försörjning är cirka sju år.

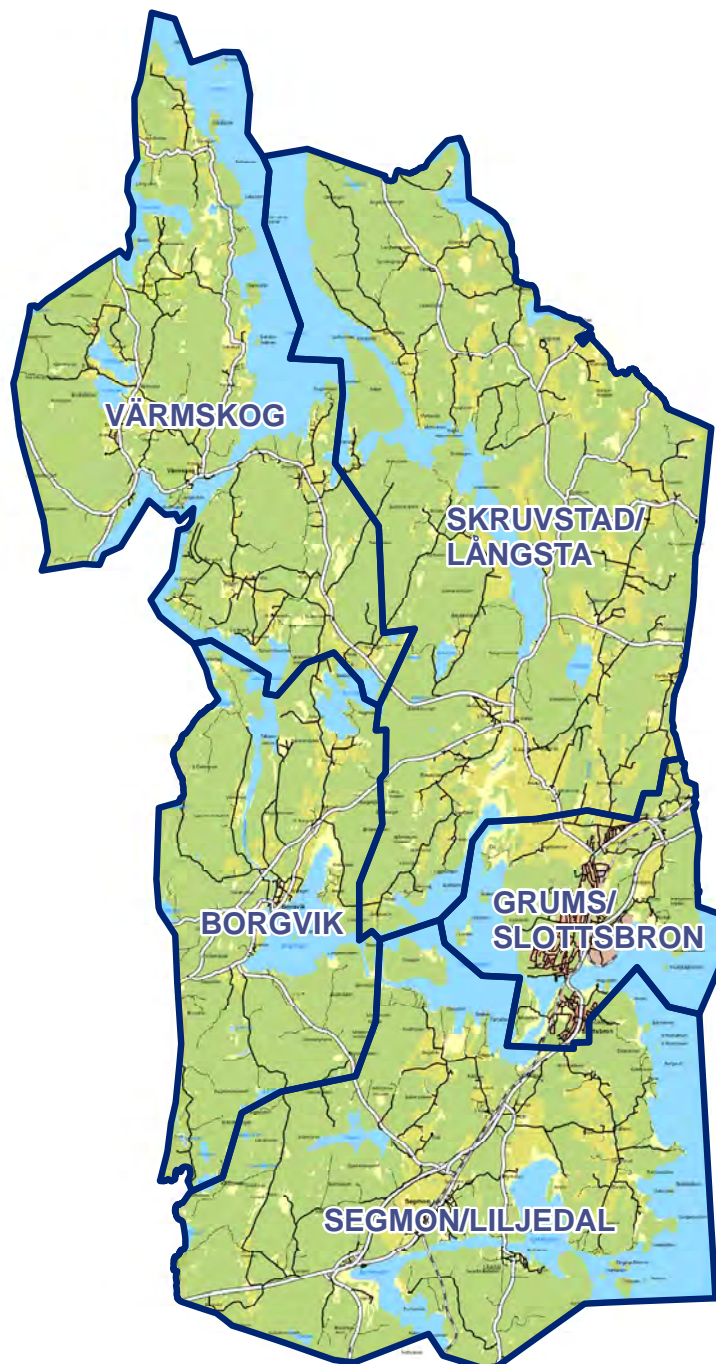
Många väljer att flytta ifrån kommunen när uppehållstillstånd erhålls. De flesta med anledning av att de vill lämna en jobbig tid bakom sig och börja på nytt, men möjligheten att bo där det erbjuds SFI och tillgången av att bo i en storstad lockar för närhet till landsmän samt att många kommer från liknande platser. Det finns också de familjer som stannar för att de känner trygghet och närhet i Grums. Flertalet som gått igenom asylprocessen på annan plats flyttar till Grums efter erhållet uppehållstillstånd. Oavsett plats, så bedöms det primära för de flesta vara att komma igång med ett eget hem och en etablering i samhället.

## Prioriterade frågor

Ta tillvara befolkningstillskott i form av asylsökande. Möjlighet till förnyring av befolkningen.

Arbeta aktivt i kommunens organisation genom att integrera nyanlända svenskar i samhället, hjälpa till med förmedling av boende och arbete.

Aktivt arbeta för att låta Grums bli en öppen och fördomsfri kommun.

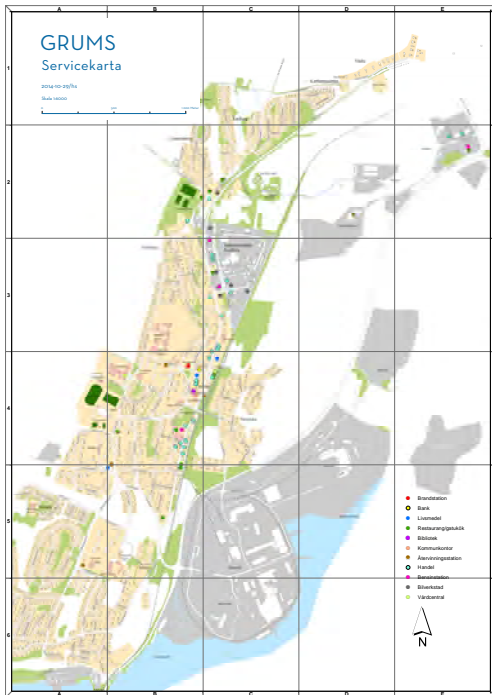


## Delområden

Grums kommun består som de flesta kommuner av flertalet orter, småbyar, sammanhållen bebyggelse och gles bebyggelse. För att kunna beskriva kommunens variation på en lämplig nivå i ett handlingsprogram för landsbygden har kommunen delats in i fem geografiska delområden; Grums/Slottsbron, Borgvik, Värmskog, Segmon/Liljedal och Skruvstad. På denna nivå fångas inte alla nyanser i samhället och landskapet men ger ett övergripande och hanterbart grepp över de lokala förutsättningarna och särdragen.

## Grums/Slottsbron

Grums var från början en kyrkby i Grums socken. Efter kommunreformen 1862 kom orten att ligga i Grums landskommun och i denna inrättades 26 maj 1939 municipalsamhället Grums. 1948 ombildades landskommunen till Grums köping, där Grums bebyggelse ytmässigt bara omfattade en mindre del av köpingskommunen. 1971 uppgick köpingen i Grums kommun där Grums sedan dess är centralort.



Till och med 1920-talet fanns endast några få hus utmed landsvägen och järnvägen. Jordbruk var den huvudsakliga näringen. Tätorten växte fram i samband med lokaliseringen av ett sågverk och länets största massa- och pappersfabrik. I samband med detta byggdes tio likadana bruksbostadshus längs en bygata för att hus hålla sågverksarbetarna.

Spåren av äldre bebyggelsen i övrigt präglas av egna hem och i mindre omfattning hyreshus. Den fritt uppbyggda egna hemsbebyggelsen speglar väl bebyggelsestrukturen på 1900-talets värmländska bruksorter med spontan placering och oregelbunden kvartersindelning.

Grums/Slottsbron både har och har haft bra förhållanden för industriell verksamhet. Detta på grund av närheten till Väneren, E18, järnvägsförbindelsen, skog runt om i kommunen och vattenkraft. Här finns fortfarande bruket, Gruvöns Bruk, som är ortens största arbetsgivare (på andra plats kommer Grums kommun).

I slutet av 2014 bodde 6361 personer i området för Grums/Slottsbron. Av de förvärsarbetande (från 16 år) arbetar 749 personer inom den offentliga sektorn och 1885 stycken inom näringslivet.

Idag passerar varje dygn ett medeltal av omkring 11 000 fordon i utkanten av Grums/Slottsbron, där de två Europavägarna E18 och E 45 möts.

Grums centrum utgår ifrån Sveagatan som skär rakt genom tätorten, med utfallet av ett splittrat centrum. Viss handel erbjuds på orten, men för de flesta stora inköpen beger sig medborgarna utom kommunen. Slottsbron betonas av bostadsbebyggelse samt idrottsplatsen Strandvallen.

Längs Vänerens strandkant i sydvästra delen av Grums tätort ligger Trulsön. Området är idag ett friluft- och strövområde som nyttjas året om. Sommartid finns här badplats med sandstrand, handikapp ramp och bryggor, samt möjlighet till viss husbilsparkering och att genom promenadvägar ta sig till nästa badplats, Lassehall.



Foto: Øjvind Lund





Foto: Øjvind Lund

### Styrkor

- Bra beläget vid E18 samt E45. Även bra beläget mitt i landet med under tre timmars resväg med tåg till både Oslo, Göteborg samt Stockholm. Endast 25 minuters bilväg till Karlstads flygplats.
- Naturskönt beläget vid Vänern.
- Närhet till skogen och fina vandringsleder.
- Ett rikt föreningsliv

### Svagheter

- Stor utflyttning.
- Bruksmentaliteten/ ryktet
- Kollektivresor till Karlstad tar lång tid
- Starkt beroende av Gruvön, Billerud-Korsnäs
- Splittrat centrum

### Möjligheter

- Oexploaterad mark i bra lägen
- Vänern
- Närhet till arbetsmarknadsregionens regioncentra
- Utveckla det offentliga rummet
- Samla centrum
- Potentiell utveckling i Trulsön/Lassehall

### Hot

- Åldrande befolkning
- Låg inflyttning
- Neddragning eller nedläggning av Gruvön, Billerud-Korsnäs.
- Sämre serviceutbud



## Borgvik

Borgvik ligger vid Borgvikssjön cirka 15 kilometer väster om Grums tätort och hade i slutet av 2014 342 invånare. Borgvik är lokaliserad med närhet till Grums tätort, Säffle samt Karlstad. Anropsstyrd kollektivtrafik finns i form av buss tur och retur mellan Grums- Borgvik.

Man kan säga att landskapet Värmland föddes i Borgvik. Inbyggarna som först bosatte sig vid Borgviksälven (som förr i tiden hette Värma) kallades för "värmar". Landskapsnamnet Värmland betyder egentligen "värmarnas land".

Vid Borgviksälven tillkom under medeltiden vattendrivna kvarnar och sågar. Sedan kvarnarna tystnat runt 1600-talet drev vattenkraften ett järnbruk som under 1800-talet utvecklades till en storindustri med bland annat järnmanufakturverk, stångjärnsmedja, masugn, ångsåg och snickerifabrik. Antalet bostäder växte ikapp med den industriella utvecklingen. Vid sekelskiftet 1900 nådde befolkningstalet sitt maximum på orten med 1400 personer. Träsliperiet lades ner 1920 och järnhanteringen bedrevs fram till 1925.

Borgvik anses vara Värmlands bäst bevarade bruksmiljö från äldre tid och ett bra exempel på hur länets naturtillgångar; järnmalm, skog och vattenkraft har utnyttjats under olika tidsperioder.

Orten är utpekad som kommunens enda riksintresse för kulturmiljövård. Borgvik karaktäriseras av 1800-talsbebyggelse med enkla funktionella byggnader i faluröd stående träpanel med tegel- eller skiffertak. Områdets helhetsintryck förstärks av byggnadernas enhetliga form, stil, material och färg.

En ansats till medveten planering i ortens uppbyggnad kan skönjas med den stora herrgårdsanläggningen centralt belägen med utblick över hela bruket, kyrkan rakt söder därom i änden av en allé, lantbrukets byggnader i norr och några smedbostäder utmed en bruksgata.

Orten har idag en enhetlig inriktning mot konst, form och kultur som speglas i både sevärdheter och företag.

Av de förvärvsarbetande (från 16 år) boende i området arbetade 35 personer inom den offentliga sektorn och 132 inom näringslivet och övriga organisationer.

Idag finns flera aktiva eldsjälar som brinner för sin Borgviksbygd. När byskolan lades ner i mitten av nittio-talet startades istället Sparnäs Friskola. Dessutom arrangeras flera mycket populära evenemang på årlig basis. Midsommarfirandet med försöppning vid hyttruinen är årets största händelse som lockar besökare från vida omkring. Den vackra miljön kring hyttruinen lockar ett stort antal brudpar varje år. Andra återkommande aktiviteter är flaskracet och marknad i den unikt sammanhållna kulturbebyggelsen.



Foto: Grums kommun



Foto: Grums kommun

### Styrkor

- Kulturbygd och vackra miljöer, unik kulturmiljö vid hyttruinen samt herrgården.
- Nära till vatten (båt, badplats och fiske)
- Nära till naturen,
- Camping samt gästhamn.
- Stark identitet
- Levande hembygdsförening
- Konst, form och kulturpräglade verksamheter
- Erbjuder idag flertalet restauranger i form av Sliperiet Gastronomi, Hamncaféet och Kvarnen.
- Populära evenemang (midsommarfirande med mera)
- Sparnäs friskola

### Svagheter

- Dåliga pendlingsmöjligheter via kollektivtrafik. Finns endast buss som avgår på torsdagar till Grums tätort.
- Dålig väg till Grums.
- Ingen närbutik för spontana inköp.

### Möjligheter

- Campingen med övernattningsstugor, fler husvagnsplatser, fler husbilsplatser samt gästbåtplatser.
- Kompletterande lanthandel
- Skapa koppling genom gångbro från Slaggudden till hamncaféet, vilket skulle tillgängliggöra hamnen och caféet för båtgäster, besökare samt boende
- Anlägga strandpromenad längs Slaggudden via gångbron till Hamncaféet.
- Ta del av nya cykelledens (Unionsleden) besökare om den realiserar.
- Cykelväg Grums-Borgvik
- Båtbusslinje Hammarö-Karlstad-Borgvik som ska erbjuda både öppet vatten samt vackra skärgårdsmiljöer. Innebär en utveckling genom att öppna upp den västra Vänerskärgården.
- Vätern

### Hot

- Brist på service och kollektivtrafik utarmar bygden.
- Säsongsbetonade verksamheter, ger ojämnt befolkningstryck samt intäkter.
- "Vi"-mentalitet som utestänger
- Nedläggning av skola och förskola

## Värmskog

Värmskog är beläget mellan Arvika och Grums (ca.37 km till Arvika och 25 km till Grums).



Platsen runt Värmskogs kyrka har varit stadigvarande bebyggd sedan järnåldern. Flertalet lämningar från olika tidsepoker därefter har hittats härinvid och efter att kyrkan uppfördes 1763 kom så småningom även prästgård och sockenstuga att uppföras i dess anslutning. Någon direkt tätort utvecklades dock aldrig.

Vid Vegerbol i Värmskog började man bryta silvermalm 1808, vilket pågick periodvis i drygt ett sekel. Silvergruvorna sköttes av drygt 150 personer genom brytning, vaskning, sortering och smältning, vilket blev ett komplement till de traditionella areella näringarna på bygden. Idag finns minnesmärken efter verksamheten kvar.

Värmskog ligger invid sjön Värmeån som är rik på öar och har en artrik fiskefauna samt ett rikt djur- och växtliv.

Värmskog är en sjönära och vacker bygd med starkt lokalt engagemang. Här fanns i slutet av 2014 593 bofasta personer. På sommaren befolkas bygden ytterligare, eftersom många semesterar i de flertalet fritidshus som finns här omkring. Fritidshusområden finns i Strand, Gårdsvik och Borgebol.

Av de förvärvsarbetande (från 16 år) boende i området arbetade 86 personer inom den offentliga sektorn och 238 inom näringslivet och övriga organisationer.

Översiktsplanen pekar ut Värmskog ihop med Borgvik som centrala tätorter och attraktiva områden där fritid spelar stor roll för både permanentboende och fritidsboende. De kultur- och naturvärden som finns utgör en tillgång för bebyggelsen på landsbygden.

Lars Magnus "LM" Ericsson föddes och växte upp på gården Nordtomta i Värmskog. 1867 begav han sig till Stockholm, där han senare grundade det numera globala telecomföretaget Ericsson. Gården Nordtomta är i dag LM Ericssons minnesgård med telefonmuseum.

Silverleden (en 8,6 km lång vandringsled) passerar L.M. Eriksson gården och Vegerbols silvergruva, där det finns gruvschakt och lämningar efter gruvförvaltarens vackra trädgård. Här finns också intressant flora och fauna, dock är gruvan för tillfället avstängd på grund av rasrisk.

En central punkt i samhället är Liljenäs där både skolan och hembygdsgården är belägna. Här finns idag ett smörgåscafé som gjort sig vida kända på sina räksmörgåsar som lockar tusentals besökare varje sommar.

Vandrarhemmet Kyrkstugorna finns i närhet till Värmskogs kyrka, centralt på orten.

Anropsstyrd kollektivtrafik finns i form av buss mellan Arvika-Grums via Värmskog tur och retur måndag- fredag.



Foto: Grums kommun



Foto: Grums kommun

### Styrkor

- Vacker, sjönära och pittoresk bygd
- Befintlig lanthandel är viktig för både ortsbefolkning i bygden samt för besökare och turister
- Möjligt att tanka drivmedel vid lanthandeln
- Drivna entreprenörer
- Värmskogs café är ett exempel på verksamhet som lockar människor till orten
- Eldsjälar med stort engagemang i hembygdsföreningen samt idrottsföreningar
- Vandrarhem
- Historiskt intressanta platser och vandringsled (Silverleden)

### Svagheter

- Undermåliga vägar, speciellt vintertid
- Litet lokalt näringsliv

### Möjligheter

- Oexploaterad mark i bra lägen
- Locka kompletterande näringar
- Värmeln
- Silverleden, historiskt intressant vandringsled med värdefull flora och fauna
- Utveckla befintliga fritidshusområden

### Hot

- Avfolkning från landsbygden
- Säsongsbetonade verksamheter, ger ojämnt befolkningstryck samt intäkter
- Nedläggning av lanthandel samt bensinstation
- Nedläggning av skola och förskola

## Segmon/Liljedal

Segmon/Liljedal ligger söder om Grums/Slottsbron. Här bodde i slutet av 2014 911 personer. Av de förvärvsarbetande (från 16 år) boende i området arbetade 97 personer inom den offentliga sektorn och 304 inom näringslivet och övriga organisationer.



Foto: SBK Värmland AB

I Liljedal med sin belägenhet vid Vänervik fanns en gång Skandinavians största buteljglasbruk. Liljedals glasbruk var verksamt mellan åren 1781 och 1917. Under 1800-talet expanderade bruket starkt och fick position som landets mest kända buteljglasbruk. Som mest fanns tre glashyttor och kring dessa växte ett samhälle upp med bostäder, gemensamhetslokaler, vägar och hamnar. Som mest hade man 150 glasblåsare som producerade över 13 miljoner flaskor per år. Även hantverkare, skräddare, skomakare m.m. sökte sig till orten i samband med glasbrukets storhetstid. År 1911 uppgick antalet mantalskrivna i Liljedal till 889 st. 1917 flyttade all glasblåsning till Surte och successivt därefter har utflyttning och befolkningsminskning skett.



Foto: Grums kommun

Idag finns få spår kvar efter glasbruket, bara grundmurar, en minnessten och ett glasbruksmuseum i hembygdsgården Mjöllösa. Trots att alla verksbyggnader från glasbrukstiden rivits är den samlade bilden av det ostrukturerade samhället med boningshus, ekonomibyggnader och rester efter tidigare bebyggelse som husgrunder, jordkällare, odlingslotter m.m. att anse kulturhistoriskt värdefulla. Utöver helhetsbilden finns ett tjugotal byggnader som är karaktäristiska och tidstypiska såsom arbetarlängor, kaserner, f.d. gästgiveri, affär, skola m.m.

I Liljedal finns Kycklingdalen, som anses ha en för Värmland ovanlig flora och ett rikt fågelliv. Dalen ligger nedanför en sydbrant som ackumulerar värme under soliga dagar. Närheten till Väneren gör att speciellt hösten blir varmare här än i omgivningen.

Liljedal är ett populärt utflyktsmål för både resenärer med båt samt bil, en idyll som lever upp lite extra på sommaren såsom vid midsommar. Här finns en gästbrygga samt några platser till husvagnar och husbilar. I anslutning uppställningsplatserna finns en serviceanläggning med toaletter, duschar och diskmaskiner.

Segmon samhälle grundades i samband med Kyrkebyns bruk. När fabriken byggdes 1907 tog man de gamla odlingsmarkerna vid Storängen i anspråk för tätortsutbyggnad. Bolaget hade ordnat tidiga provisoriska byggnader åt de anställda som efterhand ersattes av mer permanenta sådana. Totalt byggdes ett 20-tal hus i bostadssamhället. I området mellan fabriken och järnvägsstationen finns bland annat arbetar- och förmansbostäder från 1925- och 1940-tal, samt chefsbostaden med tillhörande bostadsdel för tjänstefolk kvar än idag.



Foto: SBK Värmland AB

Segmon tillhör kommunens yngre samhällen som uppstod runt den kemiska massproduktionen. Trots att flertalet äldre hus har rivits och nyare tillkommit visar miljön en väl sammanhållen

enhet med gemensamma nämnare i byggnadernas placering på tomterna, proportioner, utformning, material m.m.

Knutpunkten i Segmon är en samlingsplats för ortsborna men också för genomresande som vill köpa kaffe eller glass. Där erbjuds turisminformation och stugor eller lägenheter för uthyrning i närområdet. I Segmon Folkets park har man med årlig basis hållit en välbesökt Folk & rock- festival.

Vid Ekholmssjön i Grums kommun finns Billeruds golfklubb med en 18-håls golfbana med närliggande stugby, husvagnsparkering, båtbygga samt restaurang och golfbutik.

Camping finns vid natursköna Sävsjön, cirka 12 km sysväst om Grums. Här finns ett 40-tal campingtomter. Runt sjön finns Sävsjöleden som är 8,4 km lång och erbjuder fina grillmöjligheter med vindskydd. Här finns badplats med sandstrand, brygga och omklädningsrum. Även reception och kiosk som är öppen juni-augusti.

### Styrkor

- Bygdegården Knutpunkten, starka eldsjälar och engagerade hembygdsföreningar framförallt i Segmon.
- Uppskattade evenemang såsom midsommarfirande i Liljedal och rikskänd Folk- och rockfestival i Segmon.
- Förskola samt fritids och jägarskola.
- Närhet till E18.
- Närhet till Borgvik.
- Goda bussförbindelser med både Grums, Karlstad samt Säffle.
- Liljedal är naturskönt beläget vid Vänern.
- Sävsjöns camping
- Golfbana och golfklubb

### Svagheter

- I Segmon finns många nedgångna hus och fastigheter som bidrar till ett stökigt och övergivet intryck av orten tillsammans med ovårdade vägkanter och tomma lokaler sedan E18 drogs om.
- Finns ingen låg- och mellanstadieskola

### Möjligheter

- Utveckla område vid golfbanan, som ligger naturskönt belägen.
- Iordningställa en badplats i Segmon.
- Attrahera företag till natur- och vattennära lokalisering.
- Utveckla Liljedal med anknytning till glasbruksverksamheten.
- Kycklingdalen
- Vänern- utveckla befintlig gästhamn/camping med ytterligare husbilsuppställning, fiske, kanot och båt

### Hot

- Avfolkning
- Att eldsjälar och föreningar försvinner eller lägger ned.
- Genomfartstrafik utan stopp



Foto: grums.se

## Skruvstad/Långsta

Skruvstad/Långsta ligger i den nordöstra delen av Grums kommun.

Traditionellt har Skruvstad/Långsta med sin belägenhet en starkare koppling mot Karlstad än Grums, vilket har påverkat känslan av tillhörighet och plats.

Bebyggelsen är spridd och det finns ingen tydlig central nod eller ort som koncentrerar service och bebyggelse.

Området kan med tanke på ovanstående beskrivas som fragmenterat både vad gäller tillhörighet och fysiska avtryck.

Enligt folkräkning över Värmlands län - Grums från 1890 fanns det i Skruvstadskog vid tiden 428 personer. I början av 1900-talet bedrevs aktiebolaget Skruvstads torvströfabrik på bygden och det har även funnits en lanthandel. I området återfinns idag ingen näringslivsprägel. I slutet av 2014 bodde 742 personer i Skruvstad/Långsta. Av de förvärvsarbetande (från 16 år) boende i området arbetade 87 personer inom den offentliga sektorn och 302 inom näringslivet och övriga organisationer.

I Skruvstad finns Skruvstad IK, en idrottsklubb för cykling med fokus landsvägscyklning som två gånger om året arrangerar cykeltävlingar kallade Skruvstadloppet och Skruvstadvarvet.

På orten finns idag både Skruvstad skola som byggdes 1953 och Skruvens förskola som är en föräldrakooperativ förskola med ekologiskt odlad mat samt särskild pedagogisk profil. Skruvstadparken, en folkpark som byggdes på en länge nyttjad dansplats 1964 har danstillställningar på sommaren. Parken har legat i träda i några år, men rustades upp 2013, mycket tack vare ett starkt engagemang från bygden. Skruvstadparken drivs av Skruvstad IK. Skjutbana finns i Portila.

Landskapet i den nordöstra delen av Grums kommun består av blandat skog- och jordbrukslandskap. Här och var finns traditionellt lokaliserad bybildning och här återfinns små tegar, beteshagar, stengårdsgårdar, odlingsrösen och värdefulla vegetationsinslag. Den norra delen besitter intressant flora och fauna med närhet till Kils kommuns naturreservat.

Värmeln med Långsjön leds in i den västra delen av området men bidrar inte till någon tydlig platsbildning. Hasseldalens badplats erbjuder hopptorn och kiosk under sommarmånaderna.

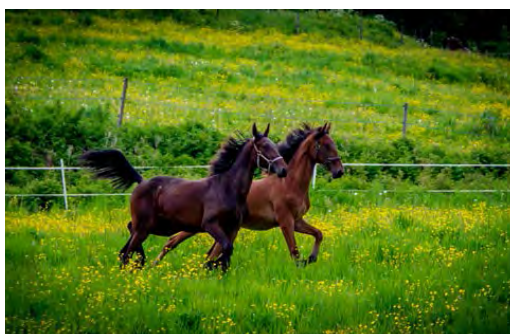
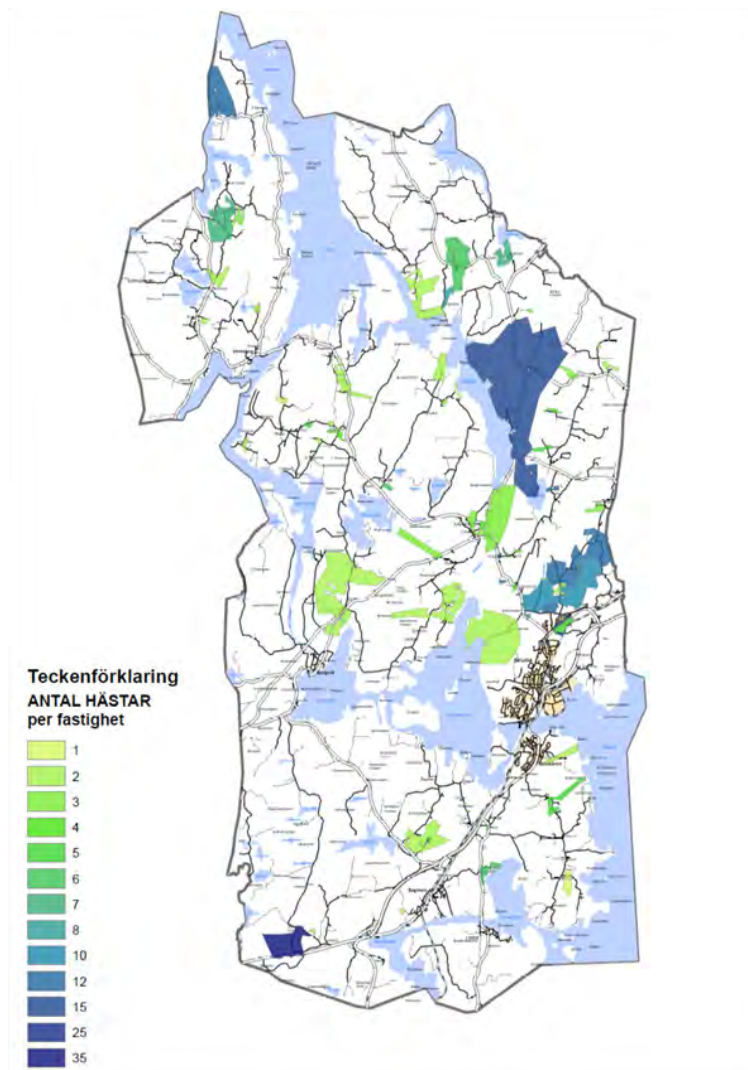


Foto: Langstabydegard.se

Landskapet präglas till stor del av gammal jordbrukstradition med åkerbruk och boskapsskötsel som tidigare varit avgörande för bosättning och försörjning. Idag utgör bygden den mest hästtåta delen i kommunen, med koncentring bland annat vid Långsjön. ÖP2010 pekar ut området för möjlighet till utveckling av hästgårdar. Infrastrukturen är gles och tillsammans med kommunikationerna undermålig.





### Styrkor

- Naturskönt landskap.
- Stora gårdar och vackra, öppna jordbruksmarker.
- Närhet till Karlstad.
- Populär förskola, skola samt fritidsverksamhet
- Stort föreningsengagemang

### Möjligheter

- Utveckla möjlighet till gårdsboende/hästgårdar
- Närhet till Karlstad.
- Skog och öppna landskap
- Skruvstadparken
- Långsjön
- Intressant flora och fauna i den norra delen

### Svagheter

- Inga serviceutbud.
- Dåliga vägar och ingen kollektivtrafik.
- Ingen tydlig central punkt

### Hot

- Avfolkning.
- Försämrade infrastruktur
- Nedläggning av skola och förskola.

Inom ramen för arbetet med att ta fram en handlingsplan för landsbygdsutveckling har en medborgardialog genomförts. Resultatet är av vikt för hur arbetet med landsbygdsutvecklingen som en del i samhällsplaneringen ska hanteras i kommunen.

## Syfte

Syftet med medborgardialogen var att få en bild av hur medborgare i kommunen uppfattar Grums landsbygd (kommunen/bygden/orten) idag samt vad man tror om framtidsutvecklingen.

## Frågeställningar

Vi ville få en bild av hur man trivs i kommunen, vad som upplevs bra eller mindre bra med kommunen och dess landsbygd, vilka värden medborgare i Grums kommun ser att kommunen innehar och då i synnerhet landsbygden, generellt vad som upplevs viktigt för att kunna leva ett fullgott liv på landsbygden och slutligen vad medborgarna tror om kommunens framtid?

## Avgränsning och urval

Medborgardialogen avgränsades till att omfatta medborgargrupper som ofta hamnar i skymundan i dialogsammanhang och som samtidigt är viktiga för Grums kommuns framtida befolkningsutveckling. Det ansågs viktigt att höra vad dessa grupper hade att säga i kontexten att Grums kommun är en landsbygdskommun.

## Ungdomar

Ungdomarna är viktiga för att det är i den åldern och fasen i livet man blir varse omvärlden och många söker sig utåt. Om de flyttar till annan ort för studier blir det lätt att de blir kvar. Ungdomar kräver stimulans och huruvida bostadsorten erbjuder tillräckligt med alternativ att göra på fritiden kan vara avgörande för val av livsplats.

## Småbarnsföräldrar

”Småbarnsföräldrar”/föräldrar symboliserar den åldersgrupp (30-39 år) där vi ser ett dipp i befolkningen i Grums kommun. Många har flytt orten och forskning säger att de inte flyttar tillbaka i samma utsträckning när de får barn som man tidigare trott. Eftersom de tillhör den familjebildande och barnafödande åldern såväl som den arbetsföra sådana är de viktiga för befolkningsökningen och tillväxten i kommunen.

## Utlandsfödda

Utlandsfödda blir viktiga för de utgör till stor del anledningen till att befolkningsutvecklingen faktiskt är positiv i kommunen. Det är därmed intressant att höra hur de ser på sin framtid och om de kan tänka sig ett fortsatt liv i Grums efter skoltiden.

## Metoder och ansats

Medborgardialogen har genomförts via enkäter, intervjuer samt en "videokiosk", en videoinspelning av synpunkter.

### Enkäter

Målgruppen vi valde att fokusera på genom enkäter var "småbarnsföräldrar"/föräldrar. Vi såg goda möjligheter för önskvärd geografisk spridning genom valet av metod.

Enkäterna utformades med förslagsalternativ för att underlätta för informanterna och för att få så stor svarsfrekvens som möjligt. I vissa fall med möjlighet till kommentarer för att ge en bredare bild av synpunkterna och några frågor utformades i sin helhet öppna för individuella svar. Enkäterna delades ut på förskolor inom respektive delområde inom kommunen, samt i samband med idrottsföreningsverksamhet, vilket i förhand bedömts utgöra platser med stor sannolikhet att kunna nå ut till vald målgrupp.

Huvudsyftet med enkäterna var att belysa målgruppens uppfattningar och åsikter och för att sätta detta i en landsbygdscontext har vi valt att redovisa svaren områdesvis (efter var informanten angett boendeort), samt det totala utfallet.

### Intervjuer

Fokusgrupp för intervjuer blev nyanlända utlandsfödda. Att höra fokusgruppen genom intervjuer ansågs vara det bästa sättet att kommunicera då språkförståelsen annars kan vara svår.

Initialt önskade vi intervjua asylsökande vuxna som kommit till Grums, men det förhöll sig svårt att få till en kommunikation då de enligt uppgift inte pratade varken svenska eller engelska och möjlighet till tolk inte fanns inom kommunen. Vi presenterades för förslaget att istället höra ensamkommande flyktingbarn, då många av dessa bott i Sverige i flera år och åtminstone talade god engelska. Samordnaren på HVB-boendet rekommenderade att förlägga intervjuerna i samband med ett veckomöte, då det ansågs som ett bra tillfälle att nå så många ungdomar som möjligt. Intervjuerna genomfördes således söndagen den 2 november mellan klockan 18:45-21:30 i samband med ett veckomöte i anslutning till ungdomarnas lägenhetsboende.

Vi valde att genomföra semistrukturerade intervjuer med förutbestämda frågeformulär som gav möjlighet till följdfrågor. Att hålla frågorna öppna med möjlighet till individuella svar bedömdes ge utrymme för nyanserade svar.

Intervjuerna bandades inte med anledning av tidsbrist i projektet, då transkribering skulle ta alldeles för mycket tid i anspråk.

### "Videokiosk"

Metoden "videokiosk" (en videoinspelning av synpunkter) valdes med fokus på målgruppen ungdomar, tillika ungdomar på Jättestensskolan i Grums. På skolan går elever från hela kommunen som åldersmässigt är mellan 9-15 år, vilket bedömdes vara ett

lämpligt forum med goda möjligheter att fånga upp en bred grupp av ungdomar i kommunen. Genom möjligheten att kunna tala in sina synpunkter på videofilm ville vi öppna upp för diskussion och fria synpunkter.

Videokiosken genomfördes i Jättestensskolans bibliotek en vardag mellan kl. 11- 13.30. Under denna period fick intresserade elever chansen att tycka till om Grums kommun och landsbygd utifrån några förutbestämda frågor. Vi gjorde inget urval bland ungdomarna utan de som var intresserade fick delta och varje inspelning fick ta den tid det tog i anspråk.

Vid tillfället deltog två tjänstemän för inspelning, samt i vissa fall uppläsning av frågor. Materialet samlades in som enskilda filmsekvenser, som sedan har redigerats av extern part för att klippas ihop till en spelfilm (en fullgod version samt en "light" version där delar har valts bort för att förkorta samt förenkla filmen).

## Reflektioner

Baserat på erfarenhet, omvärldsbevakning och modern forskning skapades en bild av hur landsbygden ser ut idag, hur den ser ut i en kommun som Grums och hur den uppfattas av medborgare. Denna bakgrund påverkade frågeställningarna i både enkäterna, intervjuerna samt videokiosken, men syftet var dock att försöka forma frågorna att hålla en objektivt ton.

Totalt fick vi 50 enkäter besvarade med flest informanter ifrån Grums/Slottsbron vilket också är var flest medborgare. Svarsfrekvensen speglar grovt befolkningsfördelningen och vi kan anse resultatet någorlunda representativt. Det har kunnat utrönas skillnader i svar efter boendeort. Alla informanter har inte svarat på alla frågor och vissa har kryssat fler eller färre alternativ än efterfrågat, vilket ger en viss felmarginal. Vi har valt att i dessa fall återge svaren i sin helhet för ärligast resultat.

Vi hade hoppats på fler respondenter för intervjuer, men av de som var närvarande vid tillfället för intervjun var det endast fyra stycken som ville ställa upp. Av genomförda intervjuer var det en intervju som av särskilda skäl inte kan återges. Utslaget ger ingen representativ beskrivning av målgruppens svar utan en kvalitativ bild av hur några ensamkommande ungdomar uppfattar Grums kommun och dess landsbygd.

Uppslutningen på videokiosken var god. Omkring 40 elever valde att delta och av dessa var det relativt jämnt fördelat mellan tjejer och killar, samt mellan- och högstadieelever.

Sammanställningen av dialogerna finns som separat bilaga.

## Inget trendbrott i urbaniseringen

Urbanisering är kort beskrivet den folkvandring som sker från landsbygd till stad. Urbanisering är en global företeelse som i grova drag pågått i Sverige sedan 1800-talet men som tog fart under 50-talet och som sedan dess har ökat i omfattning.

2012 skrev Svenska dagbladet i en artikel att Sverige är det EU-land som urbaniseras snabbast. Den stora befolkningstillväxten i storstäderna sker snabbt och den sker på bekostnad av en folkminskning på landsbygden. Idag bor var fjärde invånare i Stockholm och Uppsala län och var tredje krona i ekonomin skapas här.

Den enskilt viktigaste negativa konsekvensen av den kraftfulla urbaniseringen har ansetts vara att den medför en dränering av människor från mindre orter, vilket medför stora ansträngningar i den offentliga och privata servicen på de orterna. Inte bara landsbygd utan även små- och medelstora städer kommer (om de inte redan har gjort det) att drabbas av typiska avfolkningsproblem.

## Storstadsnorm

Flertalet är de som hävdar att det är viktigt att uppmuntra den unga generationen på landsbygden, gamla bruksorter och samhällen med få invånare att flytta ifrån orten, med motiveringen att det kan vara svårare att skaffa arbete och utbilda sig och sedermera skapa ett gott liv på en sådan plats. Detta tillsammans med de forskningsresultat som visar att omvärlden ser på de som stannar på- och de som återvänder till landsbygden som förlorare, gör att unga som vill stanna i sina små hemorter kämpar mot en starkt rådande storstadsnorm.

Den här normen frodas och sprids via både mediala och samhällsetablerade attityder. Som en reaktion på den stigmatiserande effekt det har på ungdomarna har det börjat talas om att en statusförändring (i valet att flytta från staden och stanna kvar på gles-, landsbygden) måste till, som en del i arbetet att avhjälpa de negativa effekterna av urbaniseringen på landsbygden.

## Flyttkedjor

Länge har det hävdats att ungdomar som flyttar från landsbygden/små kommuner flyttar tillbaka när de vill bilda familj senare i livet. Ny forskning visar att så inte är fallet. I hänvisad studie jämfördes antalet 18-åringar som fanns i en kommun år 2005 med antalet 25-åringar sju år senare. Resultatet visade att 86% (250 av landets 290 kommuner) hade färre invånare kvar från den studerade årskullen. De klara vinnarna var storstadsregionerna och städer med universitet eller högskola. Studien jämförde vidare hur många som fyllde 18 år 2000 med hur många som fyllde 30 år 2012 (per kommun). Många av kommunerna tappade så mycket som 40-60% av denna generation.

Konsekvenserna av ovanstående blir både ekonomiska och sociala i drabbade kommuner. Medelåldern ökar och möjligheten att förnya arbetsmarknaden minskar såväl som skatteunderlaget, samt föryngringen av befolkningen. Följder som syns är lägre lönenivåer, lägre huspriser, lägre utbildningsnivåer, mindre serviceutbud och mycket färre kunskapsjobb.

## Landsbygdskvaliteter

För att landsbygden ska kunna leva och utvecklas behövs olika åldrar och en attitydförändring från samhällets makthavare, organisationer och invånare för att förändra synen på ungas möjligheter till lycka och välbefinnande på landsbygden. Idag är det faktiskt lättare att bo på liten ort och ändå vara i centrum av den stora världens idé- och informationsflöde. Ett liv på landet kan vara hållbart, kreativt och erbjuda goda framtidsutsikter, precis som ett liv i staden

Den lilla ortens kraft är dess identitet och livskvaliteter. Ett tillvaratagande av den romantiserande bilden av landsbygden där man lyfter den relativa skillnaden i boendekostnad mellan att bo i storstad och småstad kan vara ett sätt att konkret visa på fördelarna med att bo på landsbygden, vilket kan hjälpa till att förändra bilden av människor som väljer att leva sitt liv utanför staden.

## Vilka orter klarar sig?

Det är i sig ingenting märkligt med att människor eller butiker lämnar glesbygden, för handeln följer pengarna och pengarna finns där majoriteten av folket finns. Ungdomar följer i sin tur möjligheter och söker sig därför till platser där det finns jobb, utbildningar och en mångfald av spännande människor, möten och upplevelser. De som är etablerade på arbetsmarknaden söker i regel stabilitet och god service, men även utvecklingsmöjligheter och givande alternativ för rekreation.

Vissa små orter klarar sig betydligt bättre än andra. Orter med god transportinfrastruktur inom pendlingsavstånd till större arbetsorter, små orter som är vackra vad gäller läge och arkitektur, små orter med speciella näringar. Även orter som kan erbjuda ett dynamiskt lokalt näringsliv med attraktiva arbeten, eller små orter som länkar sig samman med stora orter, kluster, samt de som kan erbjuda en god miljö för barn och gamla. I sammanhanget nämns även orter som lockar turister. Gemensamt är att besitts ingen unik attraktionskraft är tendensen fortsatt avfolkning, då människor i takt med serviceutbudet minskar. Det blir då allt viktigare att lyfta unika kvaliteter och stärka den lokala identiteten.

Studier (av bl.a. Robert Putnam) har visat att samhällen med stor samhörighet och medborgerlig inblandning som visar på en social solidaritet vari det framträder en medborgargemenskap eller en ortsanda utmärkts som mer framgångsrika än andra platser. På sådana platser förespås en god samarbetsförmåga och ett aktivt deltagande i offentliga angelägenheter.



Foto: SBK Värmland AB

## Motreaktion urbanisering

Sedan sin födelse på 70-talet har kontraurbaniseringen skildrats som en motreaktion på urbanisering med basen i en livsstilsledd, frivilligrörelse av medelklassgrupper som flyttar till rurala områden. Idag har det som kallats kontraurbanisering utvecklats till att omfatta mer än så, två tydliga linjer har urskilts internationellt och dessa visar; alternativa rurala bosättare som söker en total och intensiv ”tillbaka till landet” livsstil och en internationell, ekonomisk linje med emigrerande jordbruksarbetare.

Förr fanns en starkt rituell lokalism på landsbygden i Europa, idag har denna kommit att präglas av blandade nationaliteter. Detta anses ha skett genom parallella förändringar, där en anledning är att jordbruket blir bredare och mer varierande och en annan anledning är att det sker ett inflöde av stadsbor som vill kopiera livet på landsbygden, attraherade av en känsla av äkthet/genuinitet.

## Det nya individualiserade samhället

Samhället idag är uppbyggt kring en större frihetsgrund än någonsin. Vi föds inte längre till bestämda uppgifter som andra har lagt på oss utan vi har en individuell frihet. Individualiseringen kan ses som en övergång från tidigare mer kollektivistiska samhällsnormer. Detta ställer krav och ansvar på individen att själv utforma livet, vilket resulterar i ändrade samhällskrav som bl.a. tar sitt uttryck inom utbildning, vård och omsorg.

Individualisering bör uppfattas som ett uttryck för individens ökade handlingsfrihet i förhållande till kollektivet. Om den kollektiva tillhörigheten inte längre är självklar eller bestående utan istället frivillig blir gamla traditioner, mönster och ordningar allt lösare i kanterna och allt mindre viktiga riktningssgivare. Klasstillhörighet, religion och bostadsmönster har inte samma betydelse när vi väljer t.ex. yrke, partner eller bostad och inventarier. Kraven på flexibilitet genomsyrar samhällsliv och privatliv.

Forskare menar att de förändrade kommunikationsvägarna i samhället har lagt grunden för en ny slags modernitet. En “ultra-modernitet” där individen är starkare än någonsin. Nya sätt att organisera samhället och geografiska avgränsningar uppstår, där nätverken blir de nya organisationsstrukturerna. Nationell kultur och skillnaden mellan stad och landsbygd blir allt mindre relevant för människors livsstil enligt denna tankegång. Genom snabba transporter och snabb förmedling av information blir bostadens lokalisering inte alls lika avgörande för identitet, yrke och familj som förr.

En yttring är att alltfler människor under sitt yrkesliv stannar en allt kortare tid i en viss verksamhet. Det har gett upphov till ett allt mindre beroende av den specifika platsen. Detta tillsammans med förbättrade kommunikationer möjliggör ett bostadsval som grundar sig på andra värden än närheten till arbetsplatsen. Landsbygdens värde som attraktiv boendemiljö har i det hänseendet ökat.

## Det mobila samhället

Den mobila eran har en viktig roll i människans migrationsmönster. I det globala norra har händelsen att flytta blivit en relativt vardaglig företeelse, trots de nyckfulla husmarknaderna och ekonomierna. Detta har resulterat i vissa normer för att förklara och legitimerar flytten såsom migration för ekonomisk förbättring, livskvalitet, tillgänglighet, pension, barnens välfärd osv.

Vi är idag mer rörliga och flexibla i vårt boende och det har skett en ökning av delat boendehushåll.

Delat boendehushåll involverar typiskt veckolånga pendlingar för en part i familjen där arbetsåtagande delas både rumsligt och mellan veckodagar och helger. Vissa familjer väljer fullt ut att leva genom delat boende, två hushåll.

Ett annat fenomen som nämns i sammanhanget är andra hem. Andra hem kan definieras som en plats för tillfälligt uppehåll som främst används för fritidsändamål för ett hushåll som vanligtvis bor någon annanstans. Den senare ökningen av andra hem/delårsboende betecknar den mobila eran såsom genom ökad personlig rörlighet, disponibel inkomst, teknologisk utveckling, fritid och tillväxten av rurala fritidssysselsättningar.

I den mobila eran kan en sådan syn på första och andra hem ses som kompletterande snarare än antagonistisk. Känslan av hem har således blivit ett flytande begrepp och olika platser tycks behövas för olika behov. Att vara borta kan vara en annan form av att vara hemma.

Detta bidrar till den lokala ekonomiska utvecklingen genom att andrehemsägaren nyttjar både den kommersiella och den offentliga servicen. Samtidigt ställs nya krav på kommuner mfl. genom den ojämna strömmen av bosatta (men ej mantalsskrivna) under året då det ger en ojämn handel och servicenivå och inget extra skatteunderlag.

## Samverkan på lokal och regional nivå

Trots bevis för mottrender uppskattas urbaniseringen bli fortsatt stark. För att hantera detta syns ett behov av samverkan. Det finns en förhoppning att det genom olika former av samarbetsprojekt går att utveckla en attraktionskraft som genererar nya flexibla lösningar på problem och som kan locka människor att välja att bo och verka på landsbygden.

Attraktivitet handlar inte endast om att locka nya människor till bosättning eller besök på en plats, utan det handlar i lika hög grad om att skapa ökad livskvalitet hos de som bor och verkar på platsen. Viktiga attraktivitetsfaktorer har identifierats där snabba digitala kommunikationer med hög kapacitet som ökar tillgängligheten till omvärlden har pekats ut för näringslivet, samt för att kunna erbjuda fortsatt god samhällsservice på bygden. Andra förutsättningar som krävs för att en ort ska behålla sin befolkning samt attrahera inflyttning anses av många vara en bra infrastruktur, god offentlig service, närhet till arbetsmarknader, attraktivt



boende och goda sociala strukturer.

Förekomsten av eldsjälur och starka sociala nätverk utgör viktiga faktorer och i denna strävan blir det är viktigt med engagemang från förtroendevalda, samt ett gott samarbetsklimat mellan regionala, kommunala och lokala aktörer. Utan det ovannämnda riskerar processer att stanna av och handlingskraftiga initiativ att falna.

Det minskande befolkningsunderlaget i delar av landet har bidragit till ett minskat serviceutbud. Företag och offentliga aktörer som tillhandahåller service har också ett ökat tryck på sig att omorganisera och effektivisera sina verksamheter. Men servicen på landsbygden har samtidigt stärkts på många håll, detta genom god samverkan mellan olika aktörer samt genom kompetensutveckling riktad till servicegivaren. Behov finns fortsatt att utveckla flexibla servicelösningar för att hantera det ökade samhällstrycket.

Närliggande exempel på en samlad servicepunkt finns i Eda kommun i Värmland. Tanken är att servicepunkten ska kunna erbjuda samlad service på nära håll för de som bor på landsbygden. Kommunen utsågs av Tillväxtverket som en av tretton kommuner i Sverige (däribland även Sunne och Torsby kommun) att under en tid pröva att erbjuda den här typen av serviceutveckling. I Eda (i bland annat Skillingsfors) satsar man på att förmedla turist- och föreningsinformation, information om kommunala tjänster och verksamheter, tillhandahålla internetuppkoppling och en fikahörna för landsbygdsborna. Tanken är att servicepunkten ska utgöra en mötesplats och att efterfrågan ska kunna styra vad som erbjuds. Konceptet bygger på samverkan mellan kommunen och lokala aktörer på landsbygden. Ytterligare ett exempel är knutpunkten i Segmon som är en light variant på en samlad servicepunkt.

Tillväxtverket anser att kommunerna har en nyckelroll i arbetet med att hitta lokala servicelösningar som är hållbara över tid. För att lyckas anser de att det krävs samverkan mellan privata, offentliga och ideella aktörer samt att det i arbetet kommer krävas alternativa lösningar och nytänkande för att hantera den utmaning som föreligger landsbygds kommunerna i Sverige.

Ett annat exempel på lokalt initiativ för utveckling genom samverkan är ett äldreboende i Långserud, Säffle kommun. Äldreboendet Smedgården är ett nybyggt boende som även erbjuder hår- och fotvård samt gymnastik och som ägs och drivs som en ekonomisk förening. I Smedgårdens lokaler hyr kommunen in verksamheten för Långseruds hemtjänst. Hemtjänsten servar de boende på äldreboendet (efter beslutade biståndsärenden), vilket innebär en närhet och trygghet för vårdtagarna och faktumet att förlägga hemtjänsten i närhet till brukarområdet erbjuder också närhet för vårdtagarna i hemmet, samtidigt som en effektivisering för kommunens organisation.

Ett annat exempel är byn Skattunga i Dalarna Byn som har en kooperativt ägd lanthandel (Skattung Hande) med tre anställda,

gårdsbutiker, en ekologisk inköpsbutik (Slåttergubben) som drivs ideellt, en hantverksbod under sommartider. Det finns också en ideellt driven gratisbutik (även kallat freeshop) där man kan lämna det man inte behöver och ta det man behöver, en bybastu med tillgång till dusch och tvättstuga, äldreboende och service samt egen förskola och friskola. Mora folkhögskola bedriver en kurs i ekologisk odling och hållbar livsföring.

Samverkan kan ske på många olika sätt. Samutnyttjande transporter och resor genom samåkningstjänster för att erbjuda kollektivt resande på landsbygden har utvecklats på flera håll då den kommunala kollektivtrafiken stramas åt. Ett exempel är Broddetorp i Västra Götaland. Genom att utgå ifrån ett tekniskt system som håller reda på resor och betalningar har Broddetorportens intresseförening rekryterat chaufförer och resenärer som tillsammans driver samåkningstjänsten som sedan 2013 har fasta rutter, hållplatser och priser.

Kommunen kan stödja och uppmuntra olika lokala utvecklingsprojekt och verksamheter, men om inte ett initiativ kommer underifrån och drivs av grupperna själva anses det svårt att få det livskraftigt. Kommunens roll kan vara; rådgivning, kontaktförmedling, hjälp att hitta finansiering och en väg in i kommunförvaltningen.

Arbetet med landsbygdsutveckling genom stimulans till lokala projekt och social ekonomi tillsammans med lokala initiativ har stor betydelse utifrån ett flertal perspektiv; demokrati och delaktighet, hållbar utveckling och effektivt resursutnyttjande, lokal ekonomi och småskalig företagsutveckling.

## Delningsekonomi

Delningsekonomi bygger på idén att hitta bättre och mer effektiva sätt att dela existerande resurser i samhället.

Samåkningstjänster är ett exempel på en delningsekonomisk lösning och något som har kommit att växa starkt runt om i Europa. Ett konkret exempel är Uber som utgör en app-baserad samåkningstjänst som förmedlar förare med passagerare för bilresor inom en stad eller närområde. Tjänsten bygger på att det ska vara attraktivt för en bilägare att dela bilen med andra, men prisbildden ska inte vara så hög att det går att välja att nyttja det som ett leverne.

Tjänsten är beprövad i stadsmiljö men skulle kunna tillämpas även på landsbygden.

## Crowd funding

Crowd funding eller gräsrotsfinansiering bygger på idén om en gemensam plattform (ofta internetbaserad) där entreprenörer kan få kontakt med potentiella investerare och äska kapital och expertkunskap för sin verksamhet på ett snabbt och effektivt sätt.

Crowd funding kan vara donationsbaserad, belöningsbaserad (vilket innebär donation mot någon form av belöning), delägarbaserad (vilket innebär investering mot aktier i det kapitalsökande företaget), samt lånebaserad (där enskilda personer lånar ut pengar till företag eller andra enskilda personer till konkurrensmässigt goda räntor).

Inom landsbygdsutveckling skulle ett investeringsprojekt via crowd funding kunna handla om att rusta upp en vandringsled eller renovera hembygdsgården. För att projektet ska förverkligas anges en minisumma för det medel som krävs för att genomföra projektet. Genereras nog med medel kan projektet startas annars går pengarna tillbaka till investerarna. Kampanjer för projekten blir viktiga för att väcka intresse och engagemang. Ett belönings-system kan vara tänkvärt för att skapa ytterligare motivation.

### Lokala riskkapitalbolag och fonder

Det blir allt vanligare att hitta alternativa vägar för finansiering. Flera kommuner överväger riskkapitalbolag som ett alternativ att säkra jobben på landsbygden. Detta till trots att det råder oklarheter kring huruvida det finns stöd för ett sådant agerande i Kommunallagen.

Syftet med att kommunen utgör en del av ett riskkapitalbolag anges många gånger vara att möjliggöra för små enmans- eller fåtalsföretag att låna mindre summor pengar för att starta eller utveckla en verksamhet. Grundtanken är att säkra arbete och skatteintäkter i kommunerna.

Regional riskkapitalfond är en annan variant på detta.

Riskkapitalfonder är pooler av tillgångar som skapas genom medverkan av flera investerare. Tanken är att en sådan fond ska bidra till ökad tillväxt och sysselsättning genom att möjliggöra investeringar i företag, där riskkapitalfonden i sin tur kan erhålla avkastning när företaget når lönsamhet (om fonden går in som delägare), annars sker återbetalning med intresse enligt tidplan.

Genom riskkapitalfonder där kommunen är medfinansiär tillsammans med andra lokala aktörer, är ett sätt att möjliggöra för lokala företag att etablera sig och växa.

Flertalet kommuner har sett detta som ett sätt att hjälpa till att säkra arbete på landsbygden.

### “Den gröna näringen” och hållbar utveckling

I kontexten av hållbar utveckling talas det om att staden ger skalfördelar. Tättbebyggda områden gör av med mindre resurser per capita än glesbygd tack vare effektivare boende, energianvändning och service. Där finns gemensamma transporter och samordnad vattendistribution och sophantering, samt fungerande återvinningssystem.

Landsbygden har till skillnad från staden fördelen av att det går lättare att åstadkomma kretslopp, man tar ut ur miljön och man tillför till miljön. Landsbygden präglas av längre resor till arbete och service, men omfattar samtidigt fler planerade resor. Det finns

goda förutsättningar för småskaliga uppvärmningssystem med lokala förnyelsebara bränslen, till exempel ved samt en lokalproduktion av livsmedel. Landsbygden och glesa strukturer, där det finns mycket vegetation, är viktiga för bindningen av koldioxid och produktion av syre.

På landsbygden finns förutsättningar för arbete och boende och att vi ska kunna utveckla Sverige i en hållbar riktning genom bland annat lokalt odlad mat, etisk djurhållning, ett energiföretagande som producerar och återinvesterar i den lokala platsen. Småskalighet och närodlat har blivit efterfrågat, vilket är en oerhörd möjlighet för landsbygden.

Traditionellt är jordbruksföretag en viktig näring på landsbygden. Men just nu pågår en strukturomvandling inom svenskt jordbruk där vi, samtidigt som vi förespråkar närproducerad mat, importerar alltmer och producerar allt mindre själva. Som ett led i detta har det blivit allt vanligare att jordbruksföretag bedriver olika kombinationsverksamheter (siffran för detta var 2013 37% av företagen enligt Jordbruksverket) såsom arbete på entreprenad, att använda jordbrukets maskiner åt andra företag, ex. snöplogning. Vanligt var även gårdsförsäljning och verksamheter med anknytning till turism, uthyrning eller fritidsaktiviteter. Det syns således även inom jordbruksnäringen ett behov av att tänka brett och flexibelt samt samverka med andra näringar.

## Nyanlända utlandsfödda

Den polariseringstrend som råder i Sverige innebär att befolkningen i hög grad söker sig till storstäderna. Sekundäromflyttningen bland utrikes födda visar på samma trend. Nyanlända invandrare söker sig från gles-, landsbygds- och industrikommuner till kommuner i storstadsområdena samt större städer på grund av arbete, social situation (släkt och vänner) och lokal attraktionskraft. Här syns inget som tyder på ett trendbrott i urbaniseringen.

Det är rapporterat att folkökning sker i 7 av 10 kommuner i landet och anledningen är just invandringen som dämpat den negativa befolkningsutvecklingen. Detta sker parallellt med att äldre arbetstagare i småorter och glesbygd pensioneras och nyutbildade ungdomar söker sig därifrån. Kommunerna har därför en möjlighet och samtidigt en utmaning i att få en stabil befolkningsutveckling genom att få utlandsfödda i arbete på orten och bli en integrerad del av samhället. Det blir därmed viktigt att locka invandrare att stanna och bosätta sig på dessa orter.

Som det ser ut idag tar det tid och kan vara svårt för utrikes födda att komma in i samhället. Enligt statistik från SCB 2012 var andelen förvärvsarbetande utrikes födda i åldern 20- 64 år 58% i Sverige, medan motsvarande siffra för inrikes födda var 82%. Lägst förvärvsfrekvens har kvinnor och män som kommit till Sverige som flyktingar. Drygt 60% av kvinnorna och männen är förvärvsarbetande efter 15 år i Sverige.

Enligt en undersökning från SCB 2013 lever drygt var tredje utrikesfödd person i ett trångbott hushåll (36%) medan motsvarande andel av inrikes födda uppgår till drygt 13% (trångbott definieras som fler boende i bostaden än det finns sovrum. Sammanboende vuxna beräknas dela sovrum). Andelen av utrikes födda som är trångbodda har ökat snabbt de senaste åren. Den största andelen trångbodda bor i hyresrätt. Ekonomiska problem (ex. att inte kunna betala räkningar i tid) är också vanligare bland utrikes födda.

Skulle kommunerna kunna påverka denna situation lokalt och på så vis även påverka sekundäromflyttningstrenden? Det finns en uppfattning att det genom en tydlig målbild med invandring och en långsiktig plan för integration skulle gå att skapa bättre förutsättningar för integrering i lokalsamhället och samtidigt hejda omflyttningen. För att uppnå detta lyfts vikten av att kommunerna tydligt bör koppla ihop invandring och integration med det regionala och lokala tillväxtarbetet. Kommunerna bör också stödja och möjliggöra positiva möten, t.ex. hjälpa nyanlända få kontakt med föreningslivet. Genom att ta tillvara det mänskliga kapitalet hos de som lever och bor i Sverige skulle landsbygden kunna utvecklas och de utlandsfödda ha lättare att bli integrerade i samhället.

Det finns även här en motsättning där det hävdas att denna politik kostar kommunerna pengar så till den grad att andra välfärdstjänster får stå tillbaka, samtidigt som det är svårt att motivera att jobben finns för invandrare när folk flyttar från landsbygden på grund av arbetsbrist. Dessutom påtalas ofta den långa tid det tar för en utrikesfödd att komma i arbete. Replik på ovanstående följer att det är en vanlig storstadsmisuppfattning att kommuner avfolkas för att det inte finns arbeten. Avfolkningsbygder kan ha arbetslöshet samtidigt som det finns vakanser. Fortsatt går det även att ge till samhället på olika sätt, såsom stimulera handel och service i övrigt, bidra med mångfald och ny kompetens. Kan en god integrering medföra att människor får arbete och bor kvar på en ort följer skatteintäkter och underlag för välfärdstjänster såsom vård, vilket även stimulerar arbeten inom de sektorerna.

Ett exempel på ”hur integrering av invandrare ger tillbaka till samhället” finns i Falköping där en byskola räddades från nedläggning samtidigt som en hotad busslinje fick ökat underlag genom att låta nyanlända invandrarbarn gå i skolan på landsbygden. Resultatet har även gjort att barnen lärt sig svenska snabbare.

Ett annat exempel på integration kommer från Hultsfred där flyktingar och invandrare i Hultsfreds kommun fick möjlighet att låna hem en svensk en timme. Syftet är att förbättra integrationen. Reglerna är enkla: Man väljer en svensk som verkar intressant och dricker kaffe med under en timme.

I Västra Götaland har ett samverkansprojekt mellan Hushållnings-sällskapet Väst, flera kommuner, Västra Götalandsregionen, Migrationsverket och Studieförbundet vuxenskolan mfl. som kallades

*Grön integration* genomförts där man strävat efter att integrera den gröna näringen med invandringen. Syftet med projektet var att genom mångfald och integration arbeta för landsbygdsutveckling. I arbetet har projektdeltagarna fått lära sig mer om svensk landsbygd, odling, eget företagande och andra nyttiga kunskaper. På det här sättet kan man även ta tillvara befintlig kunskap inom den gröna näringen och tillsammans skapa goda förutsättningar för både en lyckad integration och en tillväxt för hela landet.

## Pensionärer- kommunernas nya målgrupp?

En annan grupp medborgare som gärna förbises i utvecklingsarbete och som hävdas kosta samhället är pensionärerna. Men även här vill lyfta en annan sida av myntet.

Fenomenet att pensionärer flyttar inom landet i Sverige har hittills beskrivits i ganska liten utsträckning. Enligt en Focus-artikel från 2011 hade 300 000 personer i ålder 55-70 år under det senaste decenniet flyttat till en ny kommun. De kommuner som i huvudsak lockar är sådana belägna längs havet eller en större insjö. Ofta börjar det med sommarhus i kommunen som sedan övergår att locka till åretruntboende.

Det har uppmärksammats att de som blir pensionärer idag har andra behov och ambitioner med pensionärslivet än tidigare generationer. De har dessutom bättre förutsättningar att förverkliga dem ekonomiskt och hälsomässigt. De som går i pension idag är friskare och fortsätter leva ett aktivt liv långt efter 65 års ålder. Dessutom har bättre sjukvård, tekniska hjälpmedel, bättre bostäder och serviceinsatser hjälpt människor att bo kvar hemma längre och minskat behovet av hjälp.

Attraktiva värden i boende för målgruppen har bland annat beskrivits vara nära till centrum, busstation och tillgång till hiss. Nästan undantagslöst har kommunerna i Sverige riktat sin marknadsföring mot målgrupperna barnfamiljer och unga, trots att dessa på sikt kostar kommunen i barnomsorg och skola. Enligt en ekonom på SKL ger en frisk 85-åring kommunen 160 000 kr/år medan en lika frisk 30-åring beräknas ge 30 000 kr/år. Vid ett tungt vårdbehov förändras naturligtvis siffrorna markant.

I en SKL rapport "*Välfärdsmysteriet*" från 2008 konstaterar de om perioden 1980-2005 att välfärdstjänsterna för barn hade ökat med 45% i förhållande till antalet barn, samtidigt som äldreomsorgens arbete hade minskat med 36% i förhållande till antalet äldre. En ny rapport från SKL "*Framtidens utmaning*" visar dock på ett stort gap i behoven och kapaciteten i de offentliga resurserna de kommande 25 åren, mycket på grund av kostnader för äldrevården. Kritiker menar dock att Sverige redan har en välutbyggd äldreomsorg och att landet inte kommer att drabbas lika hårt som andra OECD länder.

Ser vi här en ny trend? Pensionärer som en ny köpstark grupp att fokusera på i det kommunala utvecklingsarbete.

### Grums framtid- utveckling eller avfolkning?

I Grums visar resultatet av genomförd enkätundersökning och videokiosk att det finns en väldigt blandad bild av framtiden. Flera uppskattar den oförändrad, medan andra tror på en sämre eller bättre tillvaro.

Om Grums kommun satsar på landsbygden, genom skolor och vägnät samt har en dialog och värnar de lokala drivkrafterna finns tron om en framtida god utveckling. Just skolornas resurser anser många vara avhängande för utvecklingen i kommunen och på landsbygden och en motsättning mot den omorganisering av skolverksamheten i kommunen som nyligen genomförts är vad som skildras i småbarnsföräldrarnas enkätsvar.

I det stora hela är upplevelsen att ingen större fördelning av utvecklingsmedel sker till landsbygden och många tror fortsatt att de kommunala satsningarna kommer att koncentreras till Grums tätort varvid landsbygdens överlevnad blir osäker.

Ibland enkätsvaren påtalas att landsbygden är en resurs för utveckling och att det är den och inte tätorten som lockar till inflyttning i kommunen. Det är "landsbygdsorterna" framförallt Borgvik och Värmskog, följt av Skruvstad/Långsta som anses mest attraktiva i kommunen.

Ungdomarna som hörts (både genom intervjuer och videokiosk) styrker till stor del den uppfattning som finns, att gruppen de tillhör kräver utbud och stimulans vad gäller aktiviteter samt handel för att en plats ska locka till bosättning. Detta tillsammans med småbarnsföräldrarnas syn på vad som är viktigt för landsbygdens framtid, lämnar skola, kommunikationer och handel/fritid som viktiga fokusområden för landsbygdsutveckling.

I sammanhanget bör noteras att det kan råda skillnad mellan vad som önskas och vore rättvist fanns på bygden mot vad som tolereras och fungerar att leva utan. Kravbilderna från medborgare på landsbygden kan i vissa hänseenden motsvara den av en stadsbo och frågan att ställa sig är om det är rimligt? Det har noterats att det för gruppen etablerade på arbetsmarknaden är viktigt med stabilitet och service, utvecklingsmöjligheter och alternativ för rekreation- men var går gränsen för när utbudet inte är tillräckligt? Och hur nära behöver utbudet finnas?

### Invandringen som resurs för landsbygden?

Forskning säger att landsbygden avfolkas vilket i sig är korrekt genom att urbaniseringen är stark i landet. Dock visar en motbild att befolkningsutvecklingen går plus genom tillskott av utlandsfödda. Så mycket som 7/10 kommuner i landet har rapporterat om detta. Möjligheten är här stor för mindre kommuner att ta vara på invandringen för att kunna behålla ett gott befolkningsunderlag.

Tanken om att invandringen kan utgöra en resurs för landsbygden har betonats bland landsbygdsforskare och andra.

Problemet som uppmärksammats i sammanhanget är att sekundäromflyttningen bland nyanlända utrikesfödda är stor. Detta har påtalats till stor del bero på svårigheter att integreras i de små samhällen de initialt placerats i. Även brist på tolerans i mindre orter kan vara en orsak. För att råda bot på detta krävs en förändrad strategisk planering och ibland ett ändrat synsätt. Mottagandet och anpassningen till samhället måste bli bättre för att detta ska fungera, och detta måste ske genom en aktiv politisk satsning.

Intervjuerna med de ensamkommande flyktingbarnen visar en bild av att mottagandet i Grums kommun inte är optimalt. Kommunens integrationsarbete pekade inte ut specifikt, men man talar om ett utanförskap och att det är svårt att komma in i samhället. Inte heller uppfattas kommunen intressant i ett senare skede när man bott här några år.

Svaren från enkätundersökningen visar att det råder en delad mening om huruvida invandringen kan ses som en resurs eller inte. Många som inte tror det kommenterar att det är p.g.a. för dålig hantering och ekonomiska förutsättningar. Ett sätt att agera för att förändra denna situation är att aktivt arbeta med integrationsprojekt såsom omnämnt samverkansprojekt "*Grön integration*" där nyckelorden varit samverkan och kommunalt ansvar. För ytterligare förankring bör kommunerna tydligt koppla ihop integration med regionalt och lokalt tillväxtarbete.

## Kommunikationer på landsbygden

Enligt resultatet av enkätundersökningen upplever majoriteten att möjligheten till kollektivtrafik samt gång- och cykelförbindelser är mycket dåliga på landsbygden i Grums kommun. Att förbättra tillgängligheten och kommunikationerna till landsbygden anser flertalet forskare tillsammans med Region Värmland vara en av de viktigaste överlevnadsfaktorerna för bygderna och småorterna för att locka samt behålla boende och företag. I Grums kommuns ÖP 2010 talas likaså om vikten av kollektivtrafik och gång- och cykeltvägar för att uppmuntra och förenkla hållbara transporter.

En av de attraktionsvärden som anses viktiga för små orters överlevnad är att ha en god transportinfrastruktur samt utgöra pendlingsort till större arbetsorter. Grums kommun ingår i Karlstads arbetsmarknadsregion och flertalet pendlar idag från Grums till Karlstad, men även från Karlstad till Grums. Men förutsättningarna för pendling via kollektivtrafik inom samt till- och från kommunen är inte jättegod.

Uppskattningsvis tar det ungefär lika lång tid att ta bilen från Grums till Karlstad, som att ta tåg eller buss. Från övriga småorter/delområden i kommunen tar det mellan 15-25 min. att ta sig med bil till Grums tätort. Att sedan ta tåget/bussen vidare till Karlstad tar som bäst 29/28 min. Inte ens Borgvik som har längst



körväg till Karlstad (ca.40 min.) vinner tid på pendling.

Viss busslinjetrafik mellan Grums och Karlstad stoppar även i Slottsbron, vilket i viss mån gör det möjligt för dem att smidigt välja kollektivt färdmedel för den dagliga resan.

Anropsstyrd linjetrafik förekommer mellan Grums och Borgvik med en möjlig avgång i vardera riktning på förmiddagen, vilket gör turen omöjlig som arbetspendlingsalternativ.

Linjebuss förekommer mellan Grums och Arvika med möjlighet till påstigning i Värmskog i riktning Arvika en gång på morgon och i riktning Grums en gång på eftermiddagen, vilket beroende på arbetstider öppnar upp för möjlig pendling till Arvika.

Mellan Grums och småorterna finns i övrigt ingen kollektivtrafik.

Grums kommun ligger bra till i förhållande till Karlstad som utgör regioncentra. En strategi vore att profilera sig som boendekommun med pendlingsavstånd till Karlstad. Men för att kunna erbjuda goda pendlingsmöjligheter krävs bättre utbud av kollektivtrafik (kortare och fler resor) mellan Grums tätort och Karlstad samtidigt som det krävs en lösning på kopplingarna inom kommunen, det vill säga en lösning som möjliggör hållbara, kollektiva transporter från övriga områden i kommunen. Exempel finns i anropsstyrd kompletteringstrafik med förbokningssystem. Att genom en serviceplattform och samåkningstjänster boka in resor. Avgångstider behöver passa in med anslutning till den vanligaste pendlingsstrafik för tåg/buss vid resecentrum.

För att attrahera som arbetspendlingsort till Karlstad krävs således en förbättring av kommunikationer. Goda kommunikationer har även stor betydelse för kultur- sport- och friluftsliv, för tillgängligheten till olika platser i kommunen både för boende och besökande.

## Attraktiva boendemiljöer

Idag finns en stabil bostadsmarknad i Grums kommun och enligt bostadsmarknadsanalysen syns inga behov för nybyggnation de närmsta åren.

På många håll omnämns hur attraktiva strandnära boenden utgör en möjliggörare för landsbygdsutveckling, och i resultatet från enkätundersökningen anser övervägande del att det är en viktig del i valet att bo på landsbygden. Här med kommentar om att Väneren har många sjönära lägen att erbjuda. Även ungdomarna som hörts påtalar naturen och vattnet som goda egenskaper med kommunen. Lyssnar vi till mäklarna som verkar i kommunen är intresset större för befintliga strandnära boenden på landsbygden än vad gäller endast tomter för nybyggnation.

För att locka fler till bosättning i kommunen måste tilltalande områden erbjudas. Kommunens översiktsplan från 2010 pekar på vikten att framhålla och ta tillvara den lugna, trygga miljön, närheten till naturen och den sociala gemenskapen som landsbygden har att erbjuda som livs- och boendemiljö.

Egenskaper som omnämns för Grums kommun att dra nytta av är boendekvaliteter med vattenkontakt.

Enligt enkätundersökningen anser medborgarna i Grums kommun att Borgvik, Värmskog och Skruvstad är de mest attraktiva områdena i kommunen i nämn ordning. Borgvik beskrivs i huvudsak som en vackert, pittoresk miljö med tillgångar i båthamn och restaurang. För vad som utgör Värmskogs värden listas servicefunktioner; fiber, skola, förskola och matbutik. Skruvstad omnämns attraktivt för sina naturnära värden, skola och dagis, samt att det ligger nära Karlstad. Även Liljedal beskrivs som vackert, en idyll vid Vänern.

De mest attraktiva områdena i kommunen tycks därmed finnas på landsbygden. Just Borgvik och Värmskog pekas även ut av mäklare som intressanta områden (förutom Grums tätort). De påtalade även utvecklingspotential i Slottsbrovidan mot Vänern och Liljedal. Vad gäller Skruvstad/Långstad förekommer inte ofta lediga fastigheter enligt mäklarna. Här bosätter man sig om man vill ha stor tomt, gård med uthus osv. nära Karlstad.

Med hänsyn till uttalande bland verksamma mäklare i kommunen om vagt intresse för nybyggnation av bostäder även i strandnära lägen, bör en ansats att förankra potentiella LIS-områden i aktuella delområden ske i dialog med fastighetsägare, verksamma samt medborgare på bygderna. Finns lokalt intresse för exploatering? Fokusera på vad som i realiteten kan bidra till landsbygdens utveckling. Tilltalade områden är av inkomna synpunkter att döma inte enbart att likställa med strandnära boende. Att ha gott om utrymme, stor tomt är en annan faktor som till synes är viktig i valet att bo på landsbygden.

### Andra hem

Delårsboende är ett boendekoncept som är säsongsbetonat, vilket innebär att husen bebos vid vissa delar av året. Detta ger en ojämn, men ändå periodvis ökad stimulans för handel och service, men innebär inget ökat skatteunderlag så länge inte de boende folkbokför sig i kommunen. Detta kan i flera fall genererar en fluktuation i kommunerna. En trend som syns visa på en förändring här är att åldersgruppen +55 år gärna flyttar till sitt delårsboende för att konvertera till permanentboende alternativt bosätter sig i ny åretruntbostad på samma ort som delårsboendet. Det syns med tanke på det friskare hälsotillstånd, de starkare medel som pensionärer idag innehar jämförelsevis med tidigare generationer och vad de kan ge tillbaka till samhället, både ekonomiskt samt erfarenhetsmässigt- viktigt att vara lyhörd för denna grupps behov och ta denna trend på allvar som en utvecklingsmöjlighet för kommunen.

### Utveckling av näringslivet

Turismen är idag en stor och viktig del av näringslivet. Enligt enkätresultatet ansåg majoriteten av de svarande att turismen är viktig för landsbygden, likaså att kunna erbjuda ett gott utbud av

friluftsliv och rekreation.

Kulturella och naturliga sevärdheter är viktiga när det gäller turismens utveckling. Trenderna för turismindustrin visar att kultur- och naturturismen ökar och likaså har turismnäringen i Grums kommun växt. Det finns således stor potential att på flera sätt utveckla ovan nämnda områden. Många av de lokalt viktiga näringarna och befintliga verksamheter ligger i strandnära lägen i kommunen. Vid arbete med att utse LIS-områden för näringsliv bör fokus ligga på hur befintliga verksamheter kan kompletteras samt utvecklas, således att utgå ifrån att skapa etablerade näringsplatser.

## Samverkan- avgörande för landsbygden?

### Lokala initiativ till utveckling

Studier visar att vi blir alltmer individualiserade som människor. Att leva i ett allt mer individualiserat samhälle och vara bosatt på landsbygden kan vara en svår ekvation att lösa. I enkätundersökningen kommenteras det att det är viktigt att lyssna på dem som bor på landsbygden, att föra en dialog för att förstå behoven. Enligt svaren finns en uppfattad ovilja från kommunen att satsa på landsbygden och bedömningen är att utvecklingen koncentreras till tätorten Grums.

Det tycks därmed finnas en avighet på landsbygden i Grums gentemot kommunens sätt att hantera och fördela skattemedel geografiskt. I en kommun av Grums befolkningsstorlek med dess följande resurser finns begränsningar i ekonomiska medel. Kommunen satsar i regel där flest får nytta av satsningarna och det betyder oftast centralorten. Att medborgare på landsbygden känner sig åsidosatta och underprivilegierade är en inte helt förvånande följd. Lösningen på problemet är svår att urskilja och det finns en risk att landsbygden så sakteliga utarmas genom brist på både allmän och kommersiell service.

Samarbete mellan kommun, företag och boende driver utveckling och förbättring och kan öka effektiviteten. Många anser att kommunerna har en nyckelroll i arbetet med att hitta nya lokala servicelösningar som är hållbara över tid. I detta sammanhang lyfts vikten av att några drivna personer finns för att föra landsbygdens talan och engagera sig i frågor och processer, för "man får inget gratis".

Tolkning av ovanstående ger en bild av att gemenskap och samarbete är viktigt för landsbygdens överlevnad. "Ska man göra något får man göra det själv"- devis skymtas, vilket till viss del kan tolkas in som ett uttryck av det individualiserade samhället. Dock med ansatsen av en individualisering (landsbygden står ensam) som genererar gemenskap (folket går ihop för att skapa förändring eller att påverka).

Gemenskapen och viljan att tillsammans verka för bygdens bästa

blir allt mer avgörande där eldsjälarna och aktiva föreningar får en viktigare roll.

### Samverkan för att stärka attraktiviteten

Flertalet sakkunniga anser i enighet med de lokala mäklare vi hört att servicen är viktig för att öka attraktionen hos ett område. Attraktivitet handlar då inte enbart om att locka nya människor till bosättning eller besök på en plats, utan det handlar i lika hög grad om att skapa ökad livskvalitet hos de som bor och verkar på platsen. I denna strävan anges att det blir viktigt med engagemang från de förtroendevalda och ett gott samarbetsklimat mellan regionala, kommunala och lokala aktörer.

I Värmlandsstrategin anges att för att tydligare profilera Värmland behöver man arbeta med ökad samverkan mellan den offentliga sektorn, den privata näringen och den sociala ekonomin. Grums som enskild kommun har begränsade möjligheter, medan ett ökat samarbete med kommunerna i Karlstadsregionen (KBR) ger förutsättningar för en mer långsiktigt hållbar och bärkraftig utveckling.

Samarbetsprojekt i olika former kan generera nya flexibla lösningar på problem som bidrar till en attraktionskraft som kan locka människor att bo och verka på landsbygden. Nämnt i sammanhanget är flexibla servicelösningar såsom servicenoder. Detta är också något som vår enkätundersökning visat att medborgarna ställer sig väldigt positiva till. Grundtanken för sådana lösningar är att de kan ge en spill-over effekt mellan näringar och serviceinrättningar, men att våga och vilja satsa blir en avgörande faktor och att enkätundersökningen visar att det finns risk att det kan vara svårt för människor att våga satsa. Därför kan det vara avgörande att kommunen tar ett ansvar och går in som stödjande part.

### Attitydförändring

Som tidigare nämnts handlar inte landsbygdsutveckling och attraktivitet endast om att locka nya människor till bosättning eller besök på en plats, utan det handlar i lika hög grad om att skapa ökad livskvalitet hos de som bor och verkar på platsen för att skapa trivsel och för att kunna behålla medborgare i kommunen.

Ett fenomen som dykt upp i flertalet sammanhang när Grums kommun diskuterats är attityden hos Grumsborna gentemot den egna tätorten Grums, samt kommunen. Bilden som återges är att det sällan uttrycks någon stolthet över platsen. Detta skiljer sig dock från de som bor på landsbygden i Grums, vilka tvärtemot till synes anses vara stolta över att bo på sina hemorter och lyfter dess värden. Dock tycks inte de heller tala väl om Grums som kommun och sammantaget tycks det råda en sorts jantelag som kan ha sin grund i den bruksmentalitet som flertalet talar om fortfarande råder i kommunen.

Rådande samhällsnorm säger åt ungdomarna att flytta från landsbygden/småorter för att bosätta sig i en storstad eller en universi-

tetsstad. Till viss del speglas detta i resultatet från videokiosken, där flertalet av ungdomarna uttrycker en vilja att söka sig ifrån kommunen, men det ges samtidigt en bild av att de trivs bra i Grums och att det är en alldeles lagom stor plats att bo och leva på.

Att det finns en omvärldssyn på de som stannar- och de som återvänder till landsbygden som förlorare kan vara en bidragande orsak till att människor väljer att flytta ifrån landsbygden. Detta tillsammans med den bruksanda/jantelag som tycks genomsyra Grums påverkar den sociala miljön vari barn och ungdomar i kommunen växer upp och formas. För att uppnå kommunens vision för 2020 om *"...11 000 stolta invånare som är goda ambassadörer för sin kommun, som känner en "vi-känsla" och en stolthet över sin vackra bygd samt talar om det för andra"* behöver attityden kring kommunen samt tätorten adresseras.

Konsekvenserna av ovanstående kan annars på sikt göra sig gällande både ekonomiskt och socialt. Ungdomar flyttar ut från kommunen (i tidigare nämnd studie som jämförde kommunernas befolkning avseende hur många som fyllde 18 år 2000 med hur många som fyllde 30 år 2012 visade att många av kommunerna tappade så mycket som 40-60% av denna generation), medelåldern ökar och möjligheten att förnya arbetsmarknaden minskar såväl som skatteunderlaget, samt barnafödandet.

Förhoppningen är att det genom olika former av riktade projekt samt samarbetsprojekt, som i sig kan gå ut på att utveckla en attraktionskraft som genererar nya flexibla lösningar på problem och lockar människor att bo och verka på landsbygden kan ge spridningseffekt på uppfattningen av bygden och kommunen.

## Livsstillskalkyl

Inom arbetet med landsbygdsutvecklingsprogrammet har vi gjort en jämförelse mellan Grums kommun och storstadskommunerna Göteborg och Stockholm samt regioncentrat i Värmland, Karlstad kommun, i vad vi valt att kalla en livsstillskalkyl. Här jämför vi den relativa skillnaden i boendekostnad mellan kommunerna utifrån en familj om två vuxna med snittinkomst för kommunen samt boende i småhus (snittpris för aktuell kommun).

Kalkylen är kvalitativ och vissa antaganden har gjorts i uträkningen så den är inte representativ för skillnaderna som råder, men vi har hållit oss konsekventa i våra antaganden och anser därmed att kalkylen ger en bild av boskillnaderna.

Livsstillskalkylen visar efter uträkning att Grums som enda kommun klarar bankernas generella krav på hur mycket en familj enligt vårt räkneexempel på två vuxna samt två barn ska ha kvar efter boendekostnaderna är betalda ( $15300 + (3300 \times 2) = 21\ 900$  kr).

Livsstillskalkyl visar således att det finns fördelar med att i Grums fall bo i en naturskön miljö till lägre kostnader och vidare att

Grums kommun kan infra de normer som råder vad gäller att förklara och legitimera en flytt, det vill säga migration för ekonomisk förbättring och ökad livskvalitet. Vi ser även att det rent teoretiskt i direkt led kan ge bättre förutsättningar för barnens välfärd samt pension.

Trots de goda förutsättningarna är nybyggandet i Grums lågt, en förklaring är Tobins q. Tobins q är teorin är att om produktionspriset för en ny bostad är lägre än priset för en befintlig bostad på samma marknad, bör det leda till att det byggs fler nya bostäder. Tobins q är lika med priset på en befintlig bostad dividerat med den totala kostnaden för att producera en helt ny. Ju högre Tobins q är desto starkare incitament att bygga. Enligt teorin går brytpunkten vid 1,0. Är Tobins q större än 1,0 är det lönsamt att bygga. Annars inte. För Grums ligger Tobins q på 0,49.

## Avslutande analys

Det finns en motstridighet i rådande trender samt uppfattningar om framtidsutvecklingen för landsbygden.

Statistiken visar att urbaniseringen växer i Sverige, vilket medför en dränering av människor från mindre orter. Detta medför i sin tur stora ansträngningar i den offentliga och privata servicen på de platserna. Det är allmänt vedertaget bland forskare och andra experter inom området att detta inte är en process som kommer att stanna av. Många är de som hävdar att urbaniseringen kommer att växa och att landsbygden på sikt kommer att dö ut, med innebörden att landsbygdskommuner som Grums inte kommer att kunna uppbåda det befolkningsunderlag som krävs för en kommuns fortsatta överlevnad.

Å andra sidan finns det de som hävdar att det mobila samhället vi lever i idag gör platsen mer oviktig och att fysisk närhet till arbete och utbildning med mera, förminskas när den digitala närheten finns.

Den individualisering som sker/skett i samhället har gett vikt till nätverken som de nya organisationsstrukturerna. Sett till detta blir nationell kultur samt skillnaden mellan stad och land allt mindre relevant för människors livstil. Genom snabba transporter och snabb förmedling av information blir bostadens lokalisering inte alls lika avgörande som förr.

Till fördel för landsbygden är även tankarna om den romantiserade bilden av att bo nära naturen och leva ett enklare, renare liv. Utvecklingen och efterfrågan på lokalt producerad mat, kultur och hantverk bestyrker denna bild av att landsbygden kan erbjuda värden som inte motsvaras i staden.

Det finns således flera potentiella scenarion för landsbygdens framtida utveckling.

	Grums	Karlstad	Göteborg	Stockholm
<b>Arbete</b>				
<b>Resor</b>				
Arbetspendling (blandade ressätt) t o r	55 min	32 min	50 min	1h 18 min
Pendlingskort /30dgr	1365kr	1365kr	1595kr	790kr
<b>Inkomst</b>				
Snittinkomst år/mån (netto)	225 315 kr/ 18 776 kr	246 236 kr/ 20 520 kr	245 780 kr/ 20 482 kr	279 401 kr/ 23 283kr
Skattesats total (kommunalskatt)	33,7% (22,5%)	32,95% (21,75%)	32,6% (21,12%)	29,78% (17,68%)
Jobbskatteavdrag (7%) år/mån	15 772 kr/ 1314 kr	17 237 kr/ 1436 kr	17 205 kr/ 1434 kr	19 558 kr/ 1630 kr
Bruttotinkomst år/mån x2	165 156 kr/ 13 763 kr 330 312 kr/ 27 526 kr	182 338 kr/ 15 195kr 364 676 kr/30 389 kr	182 861 kr/15 239 kr 365 722 kr/ 30 478kr	215 753 kr/ 17 979 kr 431 506kr/35 959 kr
Barnbidrag år/mån X2	13 500 kr/ 1125 kr 27 000 kr/ 2250kr	13 500kr/1125 kr 27 000kr/2250kr	13 500 kr/ 1125 kr 27 000 kr/2250 kr	13 500kr/1125kr 27 000 kr/ 2250 kr
<b>Total inkomst år/mån</b>	<b>357 312 kr/ 29 776kr</b>	<b>391 676kr/32 639kr</b>	<b>392 722kr/ 32 728kr</b>	<b>458 506kr/ 38 209kr</b>
<b>Boende</b>				
<b>Bolån</b>				
Snittpris småhus	750 000kr	2 0670 00 kr	3 855 000 kr	5 213 000 kr
Bottenlån (B) 75%	562 500 kr	1 550 250 kr	2 891 250 kr	3 909 750 kr
Topplån (T) 25%	75 000 kr	206 700 kr	385 500 kr	521 300 kr
(- kontantinsats 15%)	(112 000kr)	(310 050 kr)	(578 250 kr)	(781 950 kr)
Räntesats B,T 5,5%	34 188 kr (B+T)	96 632 kr (B+T)	180 221 kr (B+T)	243 708 kr
Amortering B 1%,T 10%	13 125 kr (B +T)	36 173 kr (B+T)	67 463 kr (B+T)	91 228kr
Utgift kr/år (R+A)	47 313 kr	132 805 kr	247 684 kr	334 936 kr
Skattereduktion boende (30% räntekostnad *över 100 000kr 21%)	10 256 kr	28 990 kr	46 846 kr	60 179 kr
<b>Total bolånekostnad år/mån</b>	<b>37 057 kr/ 3088kr</b>	<b>103 815 kr/ 8651kr</b>	<b>200 838 kr/ 16 737kr</b>	<b>274 757 kr/ 22 896kr</b>
<b>Drift</b>				
Elnätavgift/år	8292 kr	5130 kr	5236 kr	5866 kr
Hushållsel 6000 Kwh/år	6000 kr	6000 kr	6000 kr	6000 kr
VA fast avgift/år	1409 kr	2879 kr	6551 kr	834 kr
Rörlig avgift /150 m3	3381kr	2736kr	2313kr	858kr
Sophämtning / år (kärlstl)	2328kr (190L)	1459 kr (240L)	1408kr (190L)	1393kr (140L)
Uppvärmning/ år 150m2 Varmvatten/ år	13 500kr 4500kr	13 500kr 4500kr	13 500kr 4500kr	13500kr 4500kr
<b>Total driftskostnad år/mån</b>	<b>39 410kr/3284kr</b>	<b>36 204kr/ 3017kr</b>	<b>39 508/ 3292kr</b>	<b>32 971kr/ 2748kr</b>
<b>Total boendekostnad/mån</b>	<b>6372kr</b>	<b>11668kr</b>	<b>20 029kr</b>	<b>25 644</b>
<b>Kvar efter boendekostnader</b>	<b>23 404kr</b>	<b>20 971kr</b>	<b>12 699kr</b>	<b>12 565kr</b>
<b>Mat</b>				
Matkasse (snittpris)	809kr	813kr	828kr	846kr
<b>Fritid</b>				
Föreningsavgift fotbollsklubb (familj)/ år	500kr	500kr	600kr	600kr
Träningsavgift/ ungdom		400 kr (200kr x2)		
Stallplats/mån	2470kr	1000kr	3300kr	3500kr
Båtplats kr/säsong inkl. årsmedlemskap	1313kr	2086kr	3675kr + insats ca 15 000	3900kr
<b>Tobins q</b>				
Från 2006	0,49	0,87	1,63	2,14

Tabellen visar en livstils kalkyl för Grums kontra Karlstad, Göteborg och Stockholm.





# Utvecklingsbara värden

Med grund i bygdeprofilernas utpekade styrkor och möjligheter har lokala kvaliteter med rum för utveckling pekats ut för de olika delområdena. Tanken med att peka på dessa värden är att enkelt visa olika ingångar för stimulering och utveckling av landsbygden utifrån de lokala förutsättningarna.

## Värmskog

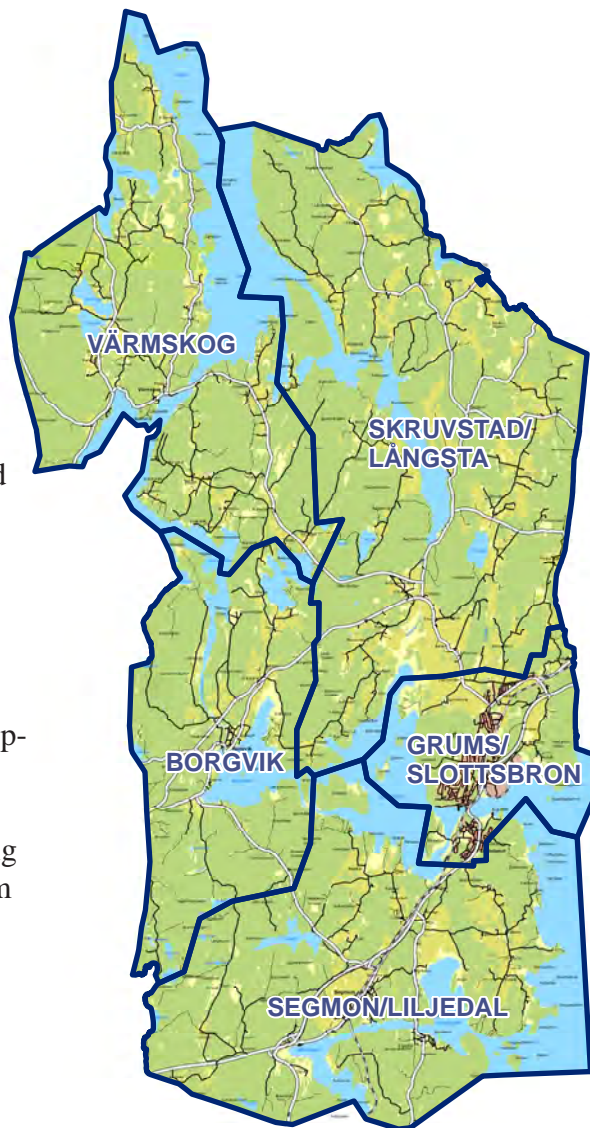
- Central punkt
- Lanthandel
- Mycket fritidshus
- Oexploaterad mark i bra lägen.
- Värmeln
- Fiske och kanotturism
- Silverleden, historiskt intressant vandringsled med värdefull flora och fauna

## Borgvik

- Borgviksfjorden med koppling till Vänern
- Unik sammanhållen kulturbebyggelse och enhetlig inriktning mot konst, form och kultur
- Kultur- och vattenturism
- Bättre kopplingar genom orten
- Nära till naturen

## Segmon/Liljedal

- Naturskönt belägen Golfbana
- Trivsamt bevarad glasbruksmiljö i Liljedal
- Kycklingdalen med ovanlig flora och rikt fågelliv
- Ekholmssjön och Kyrkebysjön med koppling till Vänern
- Populära årliga evenemang
- Servicepunkt i Segmon
- Natursköna Sävsjön



## Skruvstad/Långsta

- Jordbrukslandskap med möjlighet till gårdsboende/ hästgård
- Uppskattad förskola
- Närhet till Karlstad
- Skog och öppna landskap
- Skruvstadparken
- Norra delarna besitter intressant flora och fauna

## Grums/Slottsbron

- Grumsfjorden med koppling till Vänern
- Närhet till arbetsmarknadsregionens centra
- Utveckla Grums centrum med fokus på ökad tydlighet, tillgänglighet och trevnad
- Oexploaterad mark i bra lägen.



# Landsbygdsutveckling i strandnära lägen

## Generellt om strandskydd och LIS

I Sverige råder strandskydd enligt strandskyddslagen.

Strandskyddet är till för att långsiktigt trygga allmänhetens tillgång till vatten för friluftsliv samt säkerställa goda livsvillkor för växt- och djurliv. Fri passage i strandzonen ska alltid finnas. Den fria passagen kan variera i bredd men ska anpassas till landskapet, friluftslivet samt växt- och djurlivet.

Inom ett strandskyddsområde är det förbjudet att vidta vissa åtgärder som till exempel att anlägga, gräva eller bygga något. Det generellt rådande strandskyddet i Sverige är 100 meter från strandkanten, både upp på land och i vattenområdet. Detta skyddsavstånd kan utökas vid behov.

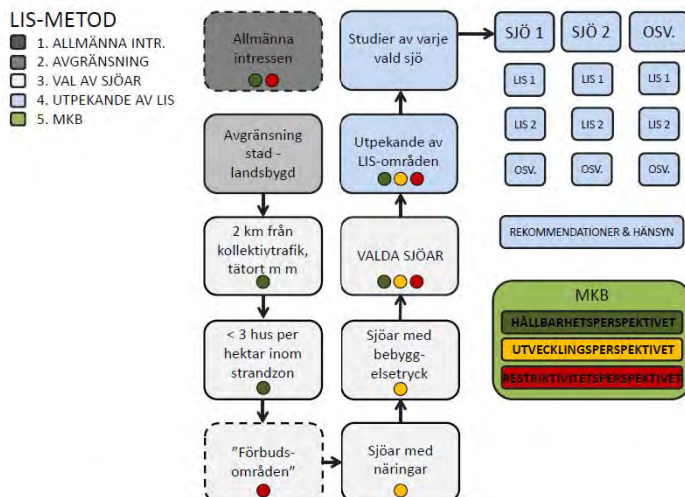
Det går att medge dispens från strandskyddet och skälen för dispens har preciserats i Miljöbalken, i form av sju särskilda skäl. Det sjunde skälet utgör LIS (Landsbygdsutveckling i strandnära lägen)-områden som kommunen kan peka ut för att främja landsbygdsutveckling. Syftet med en LIS-plan är att skapa en hållbar och långsiktig landsbygdsutveckling.

Kommunen kan alltså genom att peka ut LIS-områden, göra det möjligt för markägare och andra intressenter att utveckla olika typer av verksamheter, bostadsbebyggelse eller andra åtgärder som inte skulle vara möjliga utan den lättnad i strandskyddet som ett utpekande av LIS-område innebär.

Utpekande av LIS-områden sker genom översiktlig utredning och behöver hanteras vidare genom detaljplan eller bygglov. Kommunen kan genom planbestämmelse i detaljplan upphäva strandskyddet om särskilda skäl finns. Om prövning sker genom bygglov görs en dispensprövning för avsteg från strandskyddet.

## Metod för urval

För att få en god grund vid utredning av LIS-områden krävs noggranna urvalsfaktorer vid utpekande. En modell för detta har arbetats fram enligt nedan.



Metoden fokuserar på utpekande av bostadsbebyggelse i förhållande till hållbarhet, restriktivitet och utveckling.

### Hållbarhet

Hållbarhetsperspektivet innebär att LIS-områden för bostadsbebyggelse hanteras efter principen att det ska gynna en långsiktigt hållbar utveckling. Konkret innebär detta platser med befintlig sammanhållen bebyggelse och infrastruktur eller nära sådan, såsom större allmänna vägar eller tätorter med service. För en kommun innebär detta potentiellt stärkande av befolkningsunderlaget, bättre förutsättningar för hållbara transporter och främjande av underlag för kollektivtrafik, skola, handel och arbetstillfällen.

### Utveckling

Utvecklingsperspektivet är grundläggande för LIS. Utvecklingsperspektivet innebär en avvägning mellan strandskyddets syften och möjligheten till stimulering och utveckling av näringslivet på landsbygden och/eller att bostadsbebyggelse ska kunna tillskapas i attraktiva lägen.

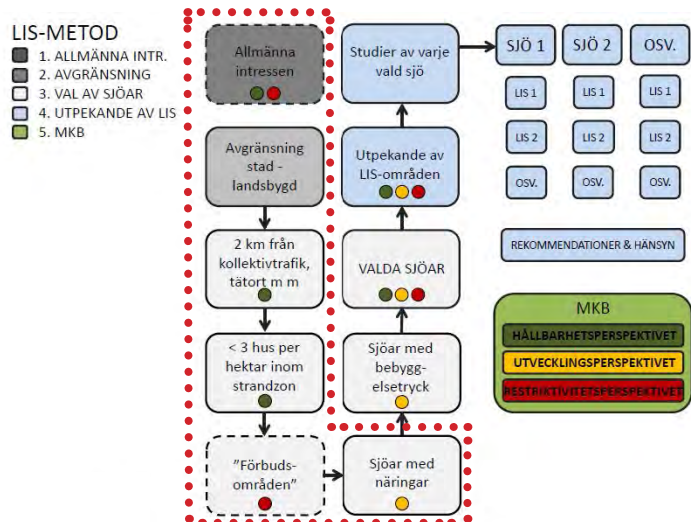
Utvecklingspotentialen bör konkretiseras i förhållande till hur den kan bidra till en levande landsbygd. För att nå god utveckling bör man se till vilka lokala kvaliteter och styrkor om finns.

### Restriktivitet

Vid utpekande av LIS-områden ska prövning ske gentemot andra allmänna intressen. Finns ett allmänt intresse (till exempel vattentäkt) ska restriktivitetsprincipen tillämpas. Vid valet av sjöar kan därmed vissa platser väljas bort då det allmänna intresset överstiger värdet av ett potentiellt LIS-område. Detta bör ske när av ovan nämnda skäl direkt olämpliga områden övervägs. I vissa fall kan principen medge att hänsyn måste tas inom vissa områden, men att de ändå lämpar sig för vidare prövning.

### Översiktligt utpekade områden

Inom ramen för landsbygdsutvecklingsprogrammet har vi genom en översiktlig bedömning baserad på bygdeprofilerna kommit fram till potentiella områdeshänvisningar för LIS i Grums kommun. Resultatet är ett delvis kvantitativt som kvalitativt ställningstagande som kräver fortsatt utredning och lokaliseringssprövning.



Som avgränsning av landsbygd inom ramen för LIS prövning har vi i det här läget valt att utgå ifrån jordbruksverkets definition (beskriven tidigare i dokumentet) som betraktar hela kommunen som landsbygd. Grums kommun är en Vänerkommun vilket gör det aktuellt att ta hänsyn till den generella restriktivitet som råder för utpekande av LIS områden runt Vänern.

Utpekande av följande områden har i huvudsak gjorts utifrån perspektivet om utveckling och hållbarhet och endast till viss del restriktivitet. Det senare perspektivet kommer att behöva fördjupas i fortsatt LIS-arbete, när geografisk avgränsning av platserna sker. Potentiella LIS-områden har pekats ut efter närhet till allmän väg och befintlig sammanhållen bebyggelse eller större stråk, förbehållet till kända naturvärden och andra allmänna intressen. I detta skede har som nämnts endast en översiktlig avvägning gjorts och syftet med de potentiellt lämpliga lokaliseringarna för LIS-områden har inte angetts i detalj för bostadsbebyggelse eller näringsliv, utan endast generellt för möjlig utveckling. I fortsatt LIS-arbete kommer dessa områden behöva ses över mer i detalj och syftet klargöras.

I utpekande av potentiella LIS områden har vi utgått ifrån de olika geografiska delområden och det resultat som påvisats i arbetet med att hitta utvecklingsbara värden och strategier för utveckling för att bevara en levande landsbygd. Detta har ställts i förhållande till perspektiven som redovisats ovan med resultat av följande principiella ställningstaganden.

## Principiella ställningstaganden

Fokus på Värmeln och Vänerkoppling

Allt boende på landsbygden är värdefullt. Öka möjligheten till åretruntboende genom att utreda möjligheterna till LIS-områden inom eller anslutning till befintlig bebyggelse samt genom omvandling.

Nära befintlig sammanhållen bebyggelse och allmänna vägar.

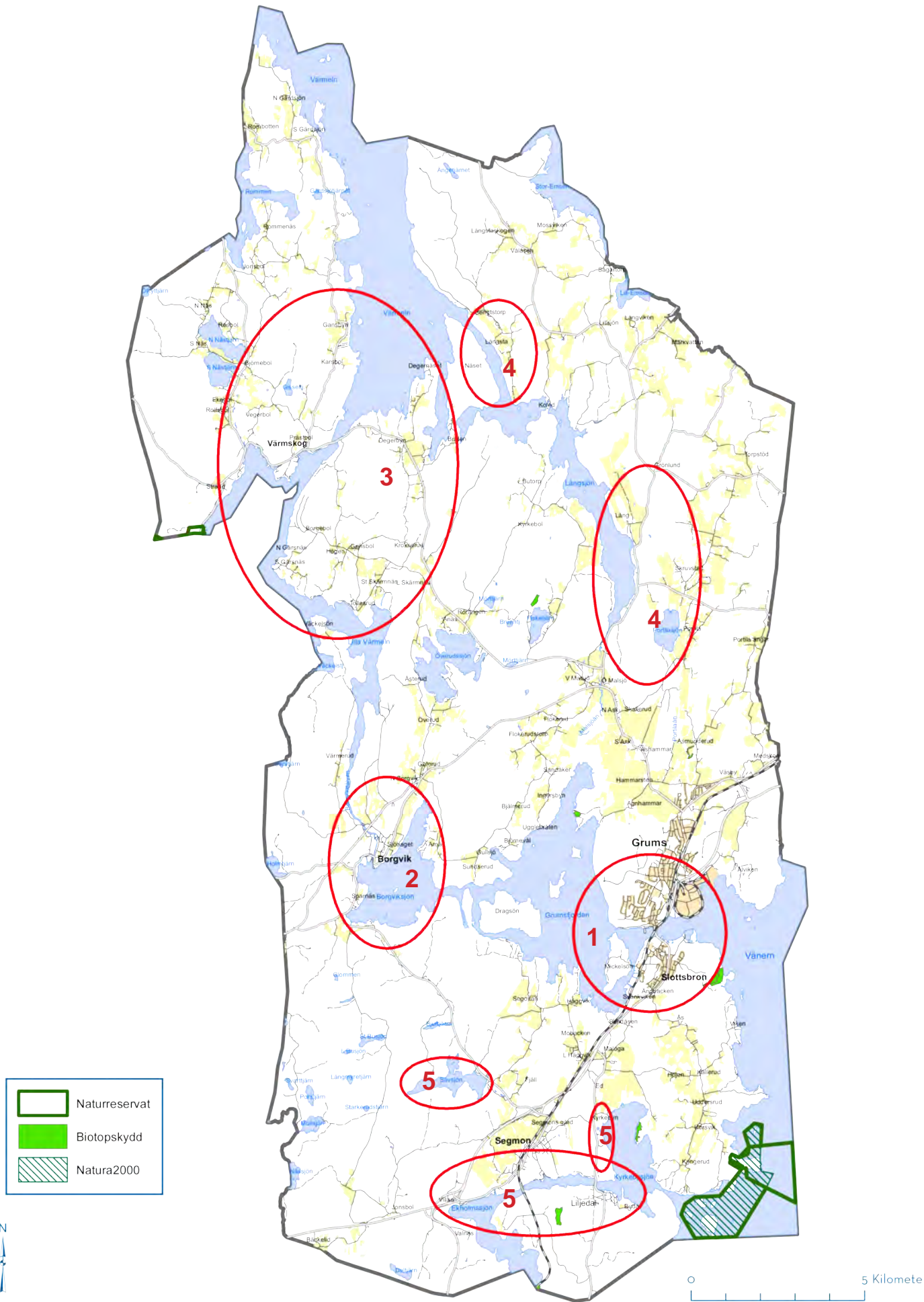
Möjliggör för utveckling av befintliga samt kompletterande näringar

Fokus på utveckling av natur-, vatten- och kulturturism

Stimulera etableringar för besöksnäring

Utgå ifrån att skapa flerdimensionell nytta på bygderna

Undantag områden med gles- eller ingen bebyggelse, samt där det råder lågt utvecklingstryck



Potentiellt lämpliga områden för LIS.

## Potentiella områden för LIS

### 1. Grums/Slottsbron

Grums/Slottsbron har ett tvådelat centrum, med kommunens största samlade bebyggelse. Här ryms både bostäder och näringar av olika storlek. Kommunen har ett behov av att stärka sitt centra och då bebyggelsen ligger nära Vänern/Grumsfjorden finns flera områden inom strandskydd som kan anses ha utvecklingspotential för både ny bostadsbebyggelse och näringsliv. Framförallt syns potential i området kring Agnhammar (västra sidan av Grums mot Grumsfjorden) samt Mickelsön.

### 2. Borgvik

Borgvik är en kulturpräglad bygd belägen invid Borgvikssjön. Här finns flertalet verksamheter inriktade på konst och kultur. Sjöns koppling till Vänern är attraktivt ur båtutrustningspunkt, vilket tillsammans med befintliga verksamheter ger incitament för fortsatt utveckling av näringslivet på platsen. Borgvik har pekats ut som en av kommunens mest attraktiva områden, mycket tack vare den kulturella prägel, de vackra naturnära miljöerna och vattenkontakten. Med utgångspunkt i dessa värden anses det angeläget att möjliggöra för kompletterande bostadsbebyggelse, samt att norrut mot Sjöhaget respektive söderut mot Sparnäs se över möjligheten att utveckla nya områden för bostadsbebyggelse.

### 3. Värmskog

Värmskog är en karaktärsstark bygd med ett urskiljbart centrum, där bland annat kyrka, skola, hembygdsgård och matcafé är beläget. Platsen ligger invid Värmelns strand som erbjuder goda fiske- och kanotvatten. Platsen har påtalats attraktiv för bostadsbebyggelse och bör även kunna förstärkas genom etablering av ytterligare näringsverksamhet i strandnära läge.

Värmskog omfattar flera fritidshusområden såsom Borgebol och Gårdsvik, där vi ser tillfälle till utredning för komplettering och utvidgning av bostadsbebyggelse för att stärka befintligt serviceunderlag, likaså syns område runt Degerbyn och Strand kunna utredas för samma egenskaper i relation till LIS.

### 4. Långsta/Skruvstad

Området runt Långsjön och Lång har visat sig inneha kommunens hästtätaste land. Här finns kvaliteter som öppna åkerlandskap, vackra skogsmiljöer och en hembygdsgård med en stark hembygdsförening. Lämpligen skulle det här gå att utreda möjligheten till kombinerat större gårdsboende med ett strandnära läge, samt i förening med näringsverksamhet. Övriga platser lämpliga för utredning av eventuell bostadsbebyggelse i strandnära lägen är i anslutning till sammanhållen bebyggelse vid Portilla och Långsta.

### 5. Segmon/Liljedal

Liljedal har fått en karaktär av den glasbruksmiljö som uppstod här under 1800-talet. Miljön ligger vid Kyrkebysjön som genom ett sund kopplas samman med Vänern. Platsen är populär för sin trivsamma gästhamn, framförallt vid evenemang och har påtalats

ha god utvecklingspotential för bostadsbebyggelse. För att potentiellt kunna stärka de kvaliteter finns i miljön föreslås att ett större området kring Liljedal ses över för LIS både för näringsverksamhet och bostadsbebyggelse.

På andra sidan vattnet i Segmon syns spontant inte lika stor växtkraft, men området bör ändå studeras i det fortsatta LIS arbetet tillsammans med Kyrkebyn som med sitt läge vid vattnet och Nya vägen kan tänkas erbjuda vackra boendemiljöer.

Golfbanan ligger invid Ekholmssjöns västra strand och här bör utveckling av befintlig verksamhet samt möjlighet för kompletterande sådan ses över. Likaså erbjuder Sävsjöns östra strand goda förutsättningar för befintlig campingverksamhet, med sitt natursköna läge samt goda koppling till E45/E18, att utredas som lämpligt LIS-område för näringsverksamhet.

## Fortsatt arbete

### Analyser

GIS- analyser bör göras efter föreskriven urvalsmetodik med utgångspunkt i de generellt utpekade LIS- områdena för att i högre detaljeringsgrad kunna bestyrka, begränsa, utöka eller utesluta områden. GIS-analyserna bör sedan kompletteras med platsanalyser.

### Bygdenyttaperspektivet

Utgå ifrån ovanstående generellt utpekade områden med möjlighet till komplettering av områden efter rådande utvecklingsintresse.

Viktigt faktor för att kunna nå god landsbygdsutveckling är att samråda på bygderna med dess byalag, fastighetsägare med flera, för att sondera terrängen och intresset för utveckling på platserna. Genom att utgå ifrån platsens unika värden och se till vilken potential som finns kan man tillsammans med bygdens aktiva lokalisera områden där det finns drivkraft för framtida näringsetableringar eller bostadsutveckling. Tanken är att detta skapar en god grund för realisering av projekt och faktiskt utveckling på landsbygden. Genom att samråda idéer kring LIS-områden och höra lokalbefolkningen ökar chanserna att kunna planera LIS-områden som ger en flerdimensionell nytta och innehar acceptans och förankring på platsen.

Att möjliggöra exploateringar som tar utgångspunkt i platsen och de lokala förutsättningarna ökar chanserna för att man skapar en utveckling som ger "tillbaka till bygden" och som på så vis kan ge mervärden. Med ett lokalt ägandeskap samt genomförande och drift ökar förutsättningarna för att uppnå hållbarhet över tid och därmed en fortsatt levande landsbygd.



# Strategier för utveckling

Med utgångspunkt i arbetet att nå en långsiktigt hållbar planering för landsbygden har några prioriterade områden utkristalliserats där vi föreslår förslag på åtgärder för fortsatt arbete, dessa har sin grund i de prioriterade frågorna som listats tidigare i dokumentet. För att lättare implementera strategierna tydliggörs här ansvaret för genomförande.

Det finns ett delat ansvar att arbeta för en fortsatt levande landsbygd. Kommunens organisation bär självklart en stor del av detta ansvar, men även föreningar, fastighetsägare, näringsliv och privatpersoner har en skyldighet att arbeta för den lokala utvecklingen.

## Fysisk planering och bebyggelse

### Planberedskap

Arbeta aktivt med planredskapet för att skapa förutsättningar för lokalisering och utveckling i kommunen som helhet och på landsbygden/de mindre orterna i synnerhet. Exempel på detta är att hålla översiktsplanen aktuell, komplettera med fördjupade översiktsplaner för småorterna för att tydliggöra riktlinjer, samt initiera detaljplaner för de områden som uppmuntrar till samtida utveckling.

### Detaljplaner

Satsa på flexibla detaljplaner som lägger grunden för en bredare utveckling.

### LIS (Landsbygdsutveckling i strandnära lägen)

Skapa förutsättningar för strandnära utveckling för bostadsbebyggelse och näringslivsprojekt. Genom att ta fram ett välarbetat underlag kan lämpliga områden definieras (se kapitlet för LIS).

### Befintlig infrastruktur

Förtäta i så hög utsträckning som möjligt där det redan finns utbyggd infrastruktur.

### Samlad bebyggelse

Anta en generös bild av samlad bebyggelse som praxis för ny bebyggelse på landsbygden i kommunen. Möjliggör för bebyggelseutveckling genom bygglovsprövning upp till fyra-fem hus utan krav på föregående detaljplan.

### Offentlig plats

Ta ett helhetsgrepp om det offentliga rummet med fokus på Grums centrum. Formen för detta kan vara ett "Gestaltning- och trygghetsprogram", där viktiga platser pekats ut med fokus på trygghet, tillgänglighet och attraktivitet för att låta utveckla och skapa goda mötesplatser och trivsamma stråk i centrum.

## Ansvar

Tillväxtenheten-  
Medborgarkontoret

Planfunktion-  
Medborgarkontoret

Tillväxtenheten-  
Medborgarkontoret  
Fastighetsägare  
Bygdeförening

Område gata-  
Verksamhet

Byggfunktionen-  
Medborgarkontoret

Tillväxtenheten-  
Medborgarkontoret

## Landsbygden och staden

Tillväxtenheten-  
Medborgarkontoret  
Privat ansvar

### Anamma landsbygden

Landsbygden i Grums kommun står för många av de goda värden som finns i kommunen. Arbeta fram forum för samarbete med lokala aktörer för att tillsammans arbeta med att stärka och utveckla dessa värden.

Tillväxtenheten-  
Medborgarkontoret  
Privat ansvar

### Lyft lokala värden

Profilera kommunen genom landsbygdens värden.

Tillväxtenheten-  
Medborgarkontoret  
Fastighetsägare

## Boende

### Bostadsutbud

Det är viktigt för kommunen att kunna erbjuda en variation av attraktiva bostäder med närhet till kommunikationer och service, för att etablera sig som en boendekommun med arbetspendlingsavstånd till Karlstad. Ett bra sätt att arbeta med bostadsutbudet på är att ta fram ett bostadsförsörjningsprogram.

Gårdsboende med möjlighet till större tomt och ekonomibyggnader är attraktivt för landsbygden. Möjliggör områden anpassade för djurhållning som i sin tur kan möjliggöra för samverkan kring del av djurhållningen eller verksamheterna t.ex. djurhus och hagar.

Tillväxtenheten-  
Medborgarkontoret  
Fastighetsägare

### Nyckelfärdiga hus och konceptboende

Satsa på att skapa områden - samt arbeta aktivt för att attrahera byggentreprenörer att exploatera planlagda bostadsområden- vilket kan möjliggöra försäljning av nyckelfärdiga hus istället för tomter. Konceptboende utgör en för Grums kommun utforskad marknad. Se över möjligheten att skapa bostadsområden riktad mot åldersgruppen 65 år och uppåt.

Område fastighet-  
Verksamhet  
Fastighetsägare

### Bygg om befintligt

Se möjligheter i befintligt byggnadsbestånd. Återanvänd tomma lokaler och byggnader till alternativa ändamål. Tänk flexibla användningsområden och samutnyttjande.

Tillväxtenheten-  
Medborgarkontoret

### Marknadsföring och kommunikation

Marknadsföring blir viktigt för att locka till nyinflyttning. Rikta marknadsföring efter målgrupp och betona de goda egenskaperna med kommunen såsom det korta avståndet till Karlstad, Vänerkontakten och övriga nämnvärda sjöar, närheten till E18 och E45 samt det rika kultur- och naturutbudet.

Även viktigt att arbeta aktivt med kommunikation mot medborgare vid utvecklingsprojekt för insyn och delaktighet.

Kommunledningsgruppen  
Tillväxtenheten-  
Medborgarkontoret

### Delårsboende

Kartlägg de delårsboenden som finns i kommunen. Se över möjlighet att locka delårsboende till mantalsskrivning i kommunen. Vad kan grums kommun erbjuda i utbyte mot det ökade skatteunderlag det kan innebära?

## Infrastruktur (teknisk försörjning) och kommunikationer

### VSD (Vatten, spill- och dagvatten)

Kartlägg VSD förhållanden i kommunen och arbeta fram en VA-plan. Samordna VA-plan med översiktsplan för god beredskap vid nya exploateringsområden.

Område gata-  
Verksamhet

### Biltrafik outhärlig på landsbygden

Vid övergripande vägplanering i kommunen inkludera landsbygdens vägnät efter de transportbehov som förestår.

Område gata-  
Verksamhet

Enskilda vägföreningar

### Kollektivtrafik

Ett alternativ för lokal kollektivtrafik är att tillsammans med lokala företag, banker och andra intresserade utveckla en plattform för kollektiv samåkning. Medborgarna kan sedan samutnyttja den biltrafik som förekommer optimalt genom att på ett enkelt sätt kunna boka in resor med varandra.

Kommunledningsgruppen  
Värmlandstrafik AB

### Cykelvägar

Arbeta aktivt för att genomföra de satsningar som kommunen prioriterat i den regionala cykelplanen.

Område gata-  
Verksamhet

Upprätta/revidera cykelplanen till att omfatta även landsbygden och se över var kopplingar kan vara av nytta i första hand ur trafiksäkerhetssynpunkt men även ur tillgänglighetssynpunkt. Avstämning med Trafikverket.

Kommunledningsgruppen  
Planfunktionen-  
Medborgarkontoret

### Vägstandard

Vägarna på landsbygden behöver ses över regelbundet med prioriteringsordning på åtgärder efter trafiksäkerhet och hinder för framkomlighet. Avstämning med Trafikverket kring prioriteringsordning.

Område gata-  
Verksamhet

Enskilda vägföreningar

### Samnyttjande

Utred möjligheterna för att samutnyttja allmännyttiga transporter med andra transportbehov. Exempelvis hemtjänstresor med gods eller skolskjuts och kollektiva resor.

Kommunledningsgruppen

## Skola

### Kvalitetssäkra

Kvalitetssäkra skolorna. Skolutbudet är viktigt för valet av bostadsort för familjer med barn i grundskoleålder. Arbeta aktivt med värdegrunder för trivsel och trygghet på skolorna. Profiler skolorna genom näringsrik, närproducerad och ekologiskt odlad mat som tillagas i lokala kök.

Kommunledningsgruppen

Efter kommunens omorganisering och däri nedläggning av skolor på landsbygden bör man vårda de privata initiativ till skolomsorg som idag finns på orter för kommunal nedläggning av skola.

## Idrott

Ett varierat idrottsutbud i skolverksamheten samt inom föreningslivet är av vikt för barn och ungdomars rörelse och friskvård. Fördela investeringsbidrag till landsbygdens idrottsföreningar samt lokaler och idrottsplaner. Förlägg träningar samt idrottsevenemang även på landsbygdens idrottsanläggningar.

Se kontinuerligt över behovet och efterfrågan av anläggningar, åtgärder samt redskap etcetera hos föreningarna. Undersök samtidigt möjligheter till samordning av olika föreningsverksamheter för synergieffekter.

## Vuxenutbildning

Efter omorganiseringen inom skolan frigjordes medel för utveckling av vuxenutbildning. Utbildningsnivån är låg i kommunen och goda möjlighet till vidareutbildning kan stimulera fortsatta studier. Satsa på och stöd yrkesutbildningar efter arbetsmarknadsbehov i kommunen och närområdet. Möjlighet med samverkansprojekt med arbetsförmedlingen och Karlstads Universitet?

## Äldreomsorg

Det råder ökad efterfrågan på trygghetsboenden. Planera för det ökade behovet och se över möjliga omvandlingsobjekt eller mark för byggnation.

Ökat behov av äldreomsorg och hemtjänst kommer ske i framtiden då andelen äldre ökar. Planera i tid för hantering av personalbehov inom vård- och omsorgssektorn i kommunen med möjligt fokus på bemanning och kompetensutveckling bland grupper med svårighet att ta sig in på arbetsmarknaden.

## Näringsliv och arbete

### Verksamhetsområden

Håll god planberedskap och marknadsför verksamhetsområden och tillgänglig mark.

### LIS

Satsa på LIS- områden för näringsliv på landsbygden. Flertalet företag finns etablerade i sjönära lägen, skapa möjlighet för utveckling och vidare etableringar i anknytning för samlad lokalisering.

### Bred näringslivsutveckling

Öppna upp för en bred näringslivsutveckling i kommunen, där även landsbygdsnärningar (exempelvis lantbruk, skogsbruk och fiske) utgör en självklar del i kommunens löpande och strategiska arbete med näringslivsfrågor.

### Stöd samverkansprojekt

Kommunen bör vara en möjliggörare för lokala samverkansprojekt för utveckling av service och handel på landsbygden. Rollen kan vara rådgivande, stödjande, att förmedla kontakter och aktivt lyssna av behov och idéer för möjlighet till samverkan. Sådan

samverkan kan till exempel ta sitt uttryck genom gemensamma lokaler, leveranser, kommunikationer, administration etcetera. Uppmuntra projekt som återinvesterar i den lokala platsen.

## Natur- och kulturvärden

### Kulturbygd

Vackra kulturbygder finns i kommunen, såsom Borgvik och Liljedal och Grums är den fornminnestätaste kommunen i Värmland, därmed präglas kommunen starkt av sin och Sveriges historia och de spår den lämnat. Ta vara på detta vid de tillfällen som ges och utveckla utpekade områden, men med hänsynstagande till de värden som besitts.

Tillväxtenheten-  
Medborgarkontoret  
Bygdeföreningar

### Naturvärden

Den vackra naturen och sjöarna har påtalats som goda egenskaper hos Grums kommun. Värdesätt och tillvarata detta. Utveckla befintliga och nya strövområden, stigar och vandringsleder, stöd naturcampingverksamheter, underhåll populära rekreationsområden och fiskeplatser och utveckla populära badplatser med service- och handelsmöjligheter.

Område Kultur och fritid-  
Verksamhet  
Bygdeföreningar  
Besöksnäring  
Fastighetsägare

### Utnyttja befintlig värden

Främja lokala initiativ till kultur- och naturprofilerade verksamheter och arrangemang. Utnyttja orterna med starka kulturvärden vid anordnande av kulturevenemang, samt platser med starka naturvärden för aktiviteter relaterade till naturvård- eller miljöer.

Område Kultur och fritid-  
Verksamhet  
Bygdeföreningar  
Besöksnäring  
Fastighetsägare

### Turism

Natur- och kulturturism ökar och detta borde tas tillvara i Grums. Stöd och uppmuntra lokala initiativ till företagsamhet kring detta. Kommunen bör aktivt arbeta i samarbete med den lokala bygdeföreningen med en "bygdemiljö"-plan/LUP, där viktiga platser med utvecklingspotential pekas ut för gynnande av natur- och/eller kulturnäringsen på orten och i kommunen. Tillgängliggörande åtgärder för att öka attraktionen och funktionen bör listas tillsammans, exempel kan vara markbeläggning (såsom bark) på stigar, parkering i anslutning till rekreationsstråk eller sittplatser och informationstavlor vid kulturvärden.

Underhåll av kommunala besöksmål bör prioriteras.

Tillväxtenheten-  
Medborgarkontoret  
Bygdeföreningar  
Besöksnäring  
Fastighetsägare

## Demokrati och integration

### Bättre integrering

Nyanlända utlandsfödda utgör ett positivt befolkningstillskott till kommunen som behöver vårdas och ges möjligheter till ett fortsatt liv i Grums. Kommunen har ett stort ansvar och bör arbeta aktivt med projekt för integrering.

Kommunledningsgruppen  
Medborgare

### Grön integration

Undersök möjligheterna till "grön integration", att i projektform skapa en plattform för nyanlända invandrare att genom koppling till jord- och/eller skogsbrukshållning få sysselsättning och på

Tillväxtenheten-  
Medborgarkontoret  
LRF

samma gång öppna upp för en väg in i det lokala samhället. Se över möjlighet till samarbete med arbetsförmedlingen.

Tillväxtenheten-  
Medborgarkontoret

### Medborgardialog

Arbeta aktivt med olika typer av dialoger vid utvecklingsprojekt. Viktig del i ledet att få medborgare att känna sig delaktiga och på sikt stolta över att få vara med och påverka kommunens utveckling. Detta som en del i arbetet med att ändra attityden mot kommunen.

Tillväxtenheten-  
Medborgarkontoret  
Bygdeföreningar

### LUP

Implementera lokala utvecklingsplaner på småorterna/kommunens delområden. Tanken är att de ska utgöra kompletterande program till det kommunövergripande landsbygdsutvecklingsprogrammet, vari det pekas ut lokala värden samt behov. LUP:en arbetas fram lokalt via exempelvis en bygdeförening, men i samverkan med kommunen.

## Hur arbetar vi med strategierna?

Strategier för fortsatt arbete har föreslagits, men hur kan de realiseras? Vissa av strategierna är quick-fixes som genom direkta åtgärder kan hanteras inom en snart tidsperiod, medan andra är långsiktiga strävansmål som behöver arbetas med på lång sikt.

Kommunfullmäktige bör godkänna landsbygdsutvecklingsprogrammet, vilket kan möjliggöra för en implementering av strategierna i den strategiska planeringen för kommunens verksamheter. Bryts strategierna ner och inarbetas i den strategiska planen och budget finns en klar tydlighet i avsikten att arbeta vidare med landsbygdsutveckling som en del av det löpande kommunala arbetet.

Programmet bör förankras bland medborgarna i kommunen. Förslagsvis genom utställning med möjlighet att lämna synpunkter.

Aktualitetsprövning av handlingsprogrammet föreslås ske i samband med den för ÖP.

### Kommunens framtida roll

För att ett fördjupat och förankrat arbete med landsbygdsutvecklingsfrågor ska bli verklighet är det viktigt att det blir en del av det dagliga arbetet vilket kräver en långsiktig förändringsprocess.

Ett förslag är att Kommunstyrelsen instiftar och utser en "Landsbygdskommitté" vars syfte är att arbeta närmare frågor rörande landsbygden.

Intern förankring inom kommunens förvaltningsorganisation är viktigt. Hur ska man arbeta med landsbygdsfrågor? Viktigt att chefer implementerar och att förankring och utbildning bland anställda sker.

Inför ett "Landsbygdsråd" med representanter (utvalda viktiga aktörer/personer som har insikt och engagemang) för bygderna i kommunen. Tanken är att rådet ska fungera som ett bollplank i tidiga skeden vid utvecklingsprojekt och i andra lämpliga sammanhang.

Om ovanstående realiseras är det viktigt med löpande avstämning mellan dessa parter, samt en tydlig roll- och ansvarsfördelning. Syftet är att skapa en plattform och en modell för ett långsiktigt och kraftfullt samarbete kring landsbygdens utveckling i Grums kommun.

Kommunen kan erbjuda en informationsportal, där det erbjuds rådgivning, kontaktförmedling och hjälp att hitta finansiering för landsbygdsutvecklingsprojekt.

## Förslag på fortsatt arbete

### LUP

För ytterligare förankring bland medborgare och företag på landsbygden föreslås upprättande av lokala utvecklingsprogram för varje delområde med grund i detta övergripande landsbygdsutvecklingsprogram. LUP:en bör fördjupa bygdeprofilerna och de SWOT-analyser som gjorts, för att konkretisera de utvecklingsbara värden som påvisats.

I en sådan LUP bör olika aktörers roller förtydligas, vilka kan bidra med vad? Kommunen bör vara delaktig i arbetet med att ta fram en sådan LUP.

### Bidrag och stöd

Det finns flertalet statliga bidrag att söka för olika projekt inom landsbygdsutveckling. Det finns även modeller för investerings-samordning, både inom privat regi samt genom offentlig och privat samverkan.

### Företags- och projektstöd

Vid start av företag på landsbygden eller för att möjliggöra en önskad förbättring av befintligt företag kan man söka stöd via Länsstyrelsen. Stöden grundar sig i Landsbygdsprogrammet som i sin tur erhåller medel från EUs jordbruksfond för landsbygdsutveckling. Projektstöden (perioden 2014- 2020) ska nyttjas för kompetensutveckling och rådgivning samt service, infrastruktur och en attraktiv landsbygd. Företagsstöden syftar till att förbättra miljön och förbättra konkurrenskraften för företag på landsbygden.

### Leader

I Landsbygdsprogrammet för 2014- 2020 ska det vara möjligt att arbeta med lokalt ledd utveckling genom Leadermetoden. Alla EUs fyra struktur- och investeringsfonder kommer att samordnas i det lokala utvecklingsarbetet. Det innebär att projekten kan handla om att inom till exempel energiomställning, kunna arbeta med både näringslivsutveckling, innovationer, kompetensförsörjning, arbetsmarknadsprojekt, lantbruk- och fiskefrågor. Det kan också handla om att arbeta med utbyten mellan stad och land.

Grunden bygger fortsatt på ett lokalt partnerskap mellan offentliga, privata och ideella aktörer. De lokala partnerskapen, LAG, är de som leder arbetet i ett Leaderområde. I varje område ska dessa parter arbeta fram en lokal utvecklingsstrategi (Leaderområden med samma fonder kan inte överlappa varandra). Lokalt ledd utveckling genom Leadermetoden innebär att kunna engagera sig i utvecklingen av sin bygd och kunna få stöd för sina utvecklingsprojekt. Tanken är att lokal utveckling genomförs mest effektivt av dem som bor och verkar i ett område.

### Lokala riskkapitalfonder

Riskkapitalfonder är pooler av tillgångar som skapas genom



medverkan av flera investerare. Tanken är att en sådan fond ska bidra till ökad tillväxt och sysselsättning genom att möjliggöra investeringar i företag, där riskkapitalfonden i sin tur kan erhålla avkastning när företaget når lönsamhet (om fonden går in som delägare), annars sker återbetalning med intresse enligt tidplan. Genom riskkapitalfonder där kommunen är medfinansiär tillsammans med andra lokala aktörer, är ett sätt att möjliggöra för lokala företag att etablera sig och växa.

Flertalet kommuner har sett detta som ett sätt att hjälpa till att säkra arbete på landsbygden.

### Crowd funding

Crowd funding eller gräsrotsfinansiering bygger på idén om en gemensam plattform (ofta internetbaserad) där entreprenörer kan få kontakt med potentiella investerare och äska kapital och expertkunskap för sin verksamhet på ett snabbt och effektivt sätt.

Crowd funding kan vara donationsbaserad, belöningsbaserad (vilket innebär donation mot någon form av belöning), delägarbaserad (vilket innebär investering mot aktier i det kapitalsökande företaget), samt lånebaserad (där enskilda personer lånar ut pengar till företag eller andra enskilda personer till konkurrensmässigt goda räntor).

Inom landsbygdsutveckling skulle ett investeringsprojekt via crowd funding handla om att rusta upp en vandringsled eller renovera hembygdsgården. För att projektet ska förverkligas anges en minisumma för det medel som krävs för att genomföra projektet. Genereras nog med medel kan projektet startas annars går pengarna tillbaka till investerarna. Kampanjer för projekten blir viktiga för att väcka intresse och engagemang. Ett belöningsystem kan vara tänkvärt för att skapa ytterligare motivation.

### Ekonomisk förening

Finns flera parter som vill starta en verksamhet tillsammans kan en ekonomisk förening vara en möjlig företagsform. Målet med en ekonomisk förening är att främja medlemmarnas ekonomiska intressen. Det innebär att medlemmarna ska få ett ekonomiskt utbyte av att delta i föreningen. Ett sådant utbyte kan vara en anställning, ett bättre pris eller sänkta kostnader. Storleken på varje medlems insats kan variera.

### Kommunal landsbygdspeng

Ett sätt för kommunen att finansiellt hjälpa till med lokala utvecklingsprojekt är att avsätta medel i en "landsbygdsutvecklingspott" varifrån man lokalt kan söka bidrag till utvecklingsprojekt i enlighet med LUP:en.

