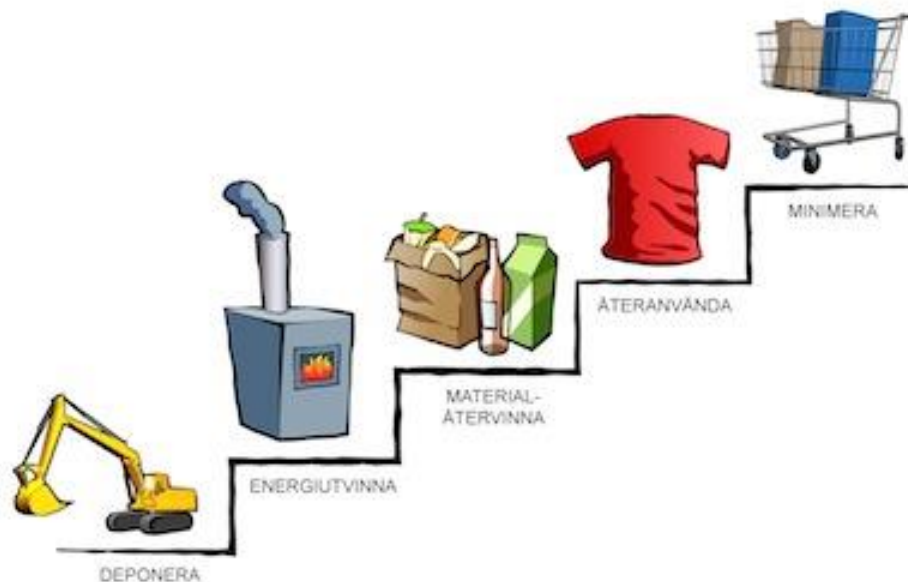


Avfallsplan 2017-2027

för Grums, Kil, Hammarö och
Forshaga kommuner



Bildkälla: *sopor.nu*

Sammanfattning

Alla kommuner i Sverige är skyldiga att upprätta en avfallsplan enligt 15 kapitel 11§ miljöbalken. Denna utgör tillsammans med de lokala föreskrifterna för avfallshanteringen kommunernas renhållningsordning som är ett styrande dokument för avfallshanteringen i kommunerna.

Denna avfallsplan har tagits fram i samverkan mellan Grums, Kil, Hammarö och Forshaga kommuner.

Utifrån bland annat EU:s avfallstrappa, de nationella miljökvalitetsmålen, Sveriges nationella avfallsplan, lokala områden med utvecklingsbehov och aktuell avfallslagstiftning har områden med förbättringsbehov identifierats vilket har lagt grunden till de fem målområden som beskriver hur kommunerna ska arbeta med avfallshanteringen fram till år 2027.

Målområdena är:

- Minskade avfallsmängder
- Minska avfallets farlighet
- Ta tillvara avfall som en resurs
- Utveckla avfallshanteringen genom samverkan
- Tillgänglighet och service

Förutom mål, åtgärder och behov beskriver avfallsplanen den kommunala renhållningsskyldigheten, styrmedel och förutsättning för avfallsverksamheten, information och kommunikationsverksamheten samt hur planen löpande kommer att följas upp och revideras.

Avfallsplanen består av ett huvuddokument samt sju bilagor. Bilagorna beskriver bland annat nuläget, behandlingsanläggningar och nedlagda deponier, uppföljning av tidigare avfallsplan, lista över lagar och förordningar, behovsbedömning, redogörelse för samråd och en sammanställning av uppgifter till Länsstyrelsen.

Innehållsförteckning

1	Inledning	4
2	Mål och åtgärder	7
3	Avfallsplanens konsekvenser.....	22
4	Styrmedel.....	23
5	Uppföljning och revidering	24

Bilagor

Bilaga 1 Nulägesbeskrivning

Bilaga 1a Statistiksammanställning år 2015

Bilaga 2 Behandlingsanläggningar och nedlagda deponier

Bilaga 3 Uppföljning av tidigare avfallsplan 2009-2012

Bilaga 4 Behovsbedömning

Bilaga 5 Lagar och förordningar

Bilaga 6 Redogörelse för samråd

Bilaga 7 Uppgifter till Länsstyrelsens sammanställning

1 Inledning

Varje kommun är ansvarig för insamling, transport och återvinning eller bortskaffande av det hushållsavfall som uppkommer i kommunen, dvs. det finns en kommunal renhållningsskyldighet. Den kommunala renhållningsskyldigheten beskrivs i 15 kap. 8 § miljöbalken.

Alla kommuner i Sverige är skyldiga att upprätta en avfallsplan enligt 15 kapitel 11 § miljöbalken. Avfallsplanen utgör tillsammans med de lokala föreskrifterna för avfallshanteringen kommunernas renhållningsordning som är ett styrande dokument för avfallshanteringen i kommunerna. Renhållningsordningen ska antas av kommunfullmäktige.

Det här dokumentet utgör avfallsplan för år 2017-2027 och har tagits fram i samverkan mellan Grums, Kil, Hammarö och Forshaga kommuner.

Avfallsplan med bilagor antogs i respektive kommuns fullmäktige:

Grums 2017-02-23 KF § 7

Kil 2017-04-27 KF § 58

Hammarö 2017-04-24 KF § 42

Forshaga 2017-02-14 KF § 11

1.1 Syfte

Syftet med avfallsplanen är att tydliggöra kommunens inriktning inom avfallsområdet och utgöra ett strategiskt styrdokument för att utveckla avfallshanteringen.

Målen i avfallsplanen ska bidra till att de nationella miljömålen inom avfallsområdet uppnås.

1.2 Avfallsplanens innehåll

I Naturvårdsverkets föreskrifter och allmänna råd om innehåll i en kommunal avfallsplan och Länsstyrelsens sammanställning (NFS 2006:6) finns regler för vad en avfallsplan minst ska innehålla:

- Nulägesbeskrivning med uppgifter om avfallsmängder, insamlingssystem, antal invånare, antal hushåll, boendeform, näringslivsstruktur.
- Uppgifter om anläggningar för återvinning och bortskaffande av avfall
- Uppgifter om nedlagda deponier.
- Mål och åtgärder för insamling och behandling av avfall samt hur avfallets mängd och farlighet kan minskas.
- Beskrivning av hur mål och åtgärder kommer att följas upp.
- Beskrivning av hur miljöbedömning av planen genomförts.
- Beskrivning av genomförda samråd.
- Uppgifter till länsstyrelsens sammanställning

1.3 Avfallsplanens framtagande

Under 2015 och 2016 har Grums, Kil, Hammarö och Forshaga kommuner tillsammans arbetat fram en ny renhållningsordning. Arbetet har genomförts i samverkan liksom tidigare renhållningsordning där avfallsplanen gällde för åren 2009-2012.

En projektgrupp med tjänstemän från kommunerna har tagit fram underlag till avfallsplanen som sedan diskuterats i arbetsgrupper i respektive kommun.

De lokala föreskrifterna för avfallshantering har tagits fram av projektgruppen tillsammans med representanter från kommunernas miljöenheter. Föreskrifterna följer Avfall Sveriges mall.

Projektgruppens deltagare:

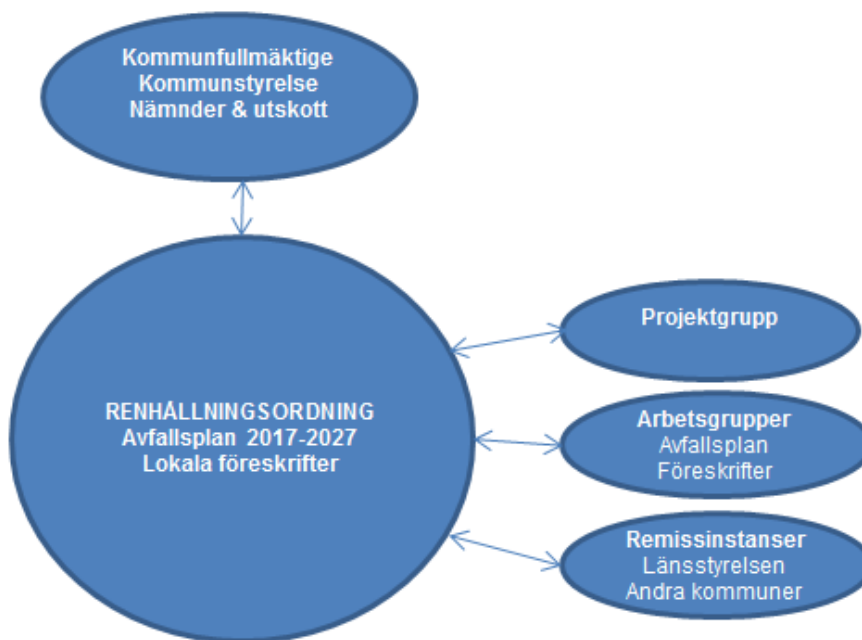
Morgan Häggbom, Teknisk chef Forshaga kommun

Linda Saarikoski, Gatuingenjör Forshaga kommun

Emil Florell, Renhållningssamordnare Hammarö kommun

Maria Oja, avfallssamordnare Grums kommun

Leif Östlind, VD Kils Avfallshantering AB



Ett förslag till renhållningsordning presenterades för politiker i respektive kommun i augusti 2016 och beslut om utställning och samråd togs av kommunstyrelsen. Renhållningsordningen för respektive kommun med föreskrifter och avfallsplan ställdes ut under hösten 2016. En beskrivning av samrådets genomförande samt synpunkter från samrådet finns sammanställt i bilaga 6.

1.4 Behovsbedömning

Enligt 6 kap. 11 § miljöbalken ska en kommun som upprättar en plan, som krävs i lag eller annan författning, göra en bedömning av om planens genomförande kan komma att medföra betydande miljöpåverkan.

Den bedömning som gjorts av avfallsplanen för åren 2017-2027 är att den inte kommer att medföra betydande miljöpåverkan och därför inte omfattas av krav på miljöbedömning och miljökonsekvensbeskrivning. Hela behovsbedömningen kan läsas i bilaga 4.

2 Mål och åtgärder

2.1 Mål och åtgärder för avfallsplan 2017-2027

Avfallsplanen innehåller fem målområden som anger inriktning för kommunens arbete med avfallshantering:

- Minskade avfallsmängder
- Minska avfallsets farlighet
- Ta tillvara avfall som en resurs
- Utveckla avfallshanteringen genom samverkan
- Tillgänglighet och service

Varje målområde har ett eller flera detaljerade mål. De detaljerade målen gäller fram till år 2022, då ska uppföljning och utvärdering ske och nya detaljerade mål för respektive målområde ska sättas fram till år 2027.

Till varje detaljerat mål finns även förslag på åtgärder som kan genomföras för att uppnå målet. Ansvarig för utförande av åtgärd och datum för när åtgärden ska vara utförd fastställs när det blir aktuellt att starta arbetet med åtgärden.

Åtgärderna kan medföra vissa kostnader då de ska genomföras. En del av de föreslagna åtgärderna kan inrymmas inom verksamheterna budget medan andra åtgärder kräver extra resurser.

I vilken utsträckning de föreslagna åtgärderna kommer att kunna genomföras beror på vilka resurser som kan avsättas. Bedömningen av kostnader för åtgärderna kommer att göras mer noggrant vid tidpunkten för åtgärderna.

2.1.1 Målområde 1 – Minskade avfallsmängder

Att förhindra att avfall uppstår kommer som första steg i avfallstrappan. Minskning av avfallsmängder kan ske genom att konsumera medvetet och hushålla med resurser. Ökad återanvändning och återvinning minskar behovet av att tillverka nya produkter vilket leder till minskad miljöpåverkan och resursförbrukning. Kommunen som organisation, kommunens invånare och näringsliv kan tillsammans arbeta för att mängden avfall ska minska.

	Detaljerat mål	Förslag till åtgärder	Uppföljning	Klart år
1.1	Mängden brännbart hushållsavfall som slängs i sopkärl ska inte öka från år 2017 till år 2022.	Information till hushåll och verksamheter. Delta i kampanjer t.ex. genom Avfall Sverige. Utred möjligheten till fastighetsnära hämtning av grovavfall. Kartlägg kommunens (som organisation) egna avfallsflöden och ta fram förslag på åtgärder för avfallshantering.	Mängd brännbart hushållsavfall i kg/invånare, statistik tas från plockanalys.	2022
1.2	Mängden matavfall som slängs från kommunens skolkök, storkök och äldreomsorg ska minska med 10 % från år 2017 till år 2022.	Genomföra vägningar i kommunens skolkök, storkök och matsalar under 2017 för att fastställa nuläge för matsvinn. Genomföra vägningar i kommunens skolkök, storkök och matsalar under 2022. Ta fram och genomföra åtgärder för att minska mängden matavfall som slängs i kommunens skolkök, storkök och matsalar.	Gram slängt matavfall per tillagad portion fördelat på matsal och kök. Kg slängt matavfall från tillagnings/köksverksamheten	2022

2.1.2 Målområde 2 – Minska avfallets farlighet

Farligt avfall som hanteras och omhändertas på fel sätt kan det innebära risker både för människor och för miljön. Genom att utveckla och utöka möjligheterna att lämna farligt avfall på rätt ställe säkerställs att avfallet tas om hand på ett säkert sätt.

	Mål	Förslag till åtgärder	Uppföljning/	Klart år
2.1	År 2022 ska det inte finnas något farlig avfall eller elektronikavfall i hushållsavfall som slängs i sopkärl.	Information till hushåll och verksamheter.	Mängd i kg/invånare, statistik tas från plockanalys.	2022
2.2	År 2022 ska möjligheterna att lämna farligt avfall och elektronik ha ökat jämfört med år 2017.	Utreda vilka insamlingsystem som är lämpliga samt införa systemen för att öka hushållens möjligheter att lämna ifrån sig farligt avfall och elektronik.	Insamlad mängd i befintliga system i kg/ invånare. Antal insamlingsställen.	2022
2.3	År 2022 ska nedlagda deponier som kommunerna ansvarar för vara riskklassade.	Riskklassa deponierna. Ange uppgifter om planerade och vidtagna åtgärder för att förebygga olägenheter.	Genomförd riskklassificering.	2022

2.1.3 Målområde 3 – Ta tillvara avfall som en resurs

Avfall är en resurs och det är viktigt att kommunens invånare, näringsliv och föreningar ges möjlighet att lämna en större del av sitt avfall till återanvändning och återvinning. Genom att utveckla insamlingssystemen och de avfallstyper som kan lämnas till återanvändning och återvinning kan vi tillvarata den resurs som avfallet utgör.

	Mål	Förslag till åtgärder	Uppföljning	Klart år
3.1	År 2022 sorterar hushåll, restauranger, storkök och butiker ut minst 50 % av tillgängligt matavfall och lämnar det till biologisk behandling.	Införa insamlingssystem för källsorterat matavfall.	Mängd insamlat matavfall från invägning vid behandlingsanläggning. Mängd matavfall i kg/invånare, statistik tas från plockanalys.	2022
3.2	År 2022 innehåller hushållsavfall som slängs i sopkärl max 20 % material med producentansvar.	Information till hushåll och verksamheter. Införa system för fastighetsnära insamling av material med producentansvar.	Mängd material som omfattas av producentansvar i kg/invånare, statistik tas från plockanalys.	2022
3.3	År 2022 ska alla invånare ha möjlighet att lämna produkter och material till återanvändning.	Utreda vilka insamlingssystem som är lämpliga samt införa systemen för att lämna produkter och material till återanvändning. Utveckla samarbetet med organisationer samt mellan kommuner kring återbruk och insamlingsplatser. Ta fram information kring återanvändning och insamlingsställen.	Antal insamlingsställen för återanvändning.	2022

3.4	År 2022 ska en större andel av det grovavfall som hushållen lämnar till återvinningscentralen materialåtervinnas än år 2017.	Utreda möjligheter att utöka antalet fraktioner som lämnas till materialåtervinning på återvinningscentralerna. Genomför de förändringar som är möjliga.	Mängd återvinningsbart material t.ex. textil i kg/invånare, statistik tas från plockanalys. Avlämnade mängder till materialåtervinning från återvinningscentralen.	2022
------------	--	--	---	------

2.1.4 Målområde 4 - Utveckla avfallshanteringen genom samverkan

Samverkan kan leda till både ekonomiska fördelar och resurs- och kompetens fördelar. Som en större aktör med gemensamma resurser har vi möjlighet att utveckla och effektivisera avfallshanteringen i kommunerna.

	Mål	Förslag till åtgärder	Uppföljning	Klart år
4.1	Fortsatt och utvecklad samverkan.	Utred möjligheter att samverka kring kundfrågor, information osv för att öka tillgängligheten mot kunderna. Genomför samverkan inom de områden som är möjliga. Utred gemensamt hur vi kan arbeta med tillgänglighet inom området för omhändertagande av hushållsavfall för att öka kundernas möjligheter att avlämna avfall. Gemensamt ta fram taxeföreskrifter för slam och riktlinjer för utformning av anläggning och tömning.	Genomförd utredning	2022
4.2	Varje år ska minst två gemensamma projekt genomföras.	Genomför kontinuerliga samverkansmöten mellan kommunerna. Identifiera och planera årligen vilka gemensamma projekt som ska genomföras kommande år och utse projektansvarig. Genomför årligen gemensamt återvinningsarrangemang.	Antal gemensamma projekt	2022
4.3	Formalisering av samverkan mellan kommunerna.	Utreda formalisering/organisation för samverkan inom avfallshanteringsområdet mellan kommunerna.	Genomförd utredning	2022

2.1.5 Målområde 5 – Tillgänglighet och service

Så många av våra kunder som möjligt ska kunna utnyttja våra tjänster och vara nöjda med hur dessa tjänster utförs. Avfallshantering i kommunerna ska bedrivas med god service och god tillgänglighet.

	Mål	Förslag till åtgärder	Uppföljning	Klart år
5.1	År 2022 är minst 90 % av våra kunder nöjda med avfallshantering i kommunen.	Genomföra kundundersökning under 2017 för att kartlägga nuläge. Genomföra ny kundundersökning 2022. Utvärdera och genomföra förbättrande åtgärder utifrån resultatet av kundundersökningen. Utred möjligheten att införa digitalt ordersystem i sophämtningsentreprenörens bilar för att öka servicen mot kunderna.	% nöjda kunder.	2022

2.2 Bakgrund till mål och åtgärder

I det här kapitlet beskrivs de områden som ligger till grund för avfallsplanens målområden. Dessa områden har identifierats som viktiga:

- Avfallstrappan
- Miljökvalitetsmål
- Den nationella avfallsplanen
- Insamlingsansvar för förpackningar och returpapper
- Områden med utvecklingsbehov
- Tidigare avfallsplan för Grums, Kil, Hammarö och Forshaga kommuner

2.2.1 Avfallstrappan

EU:s avfallshierarki, eller även kallad avfallstrappan är en viktig riktlinje för hur avfall ska hanteras i Sverige och är en av grunderna för arbetet med avfallsplanen.



Bildkälla: avfallsverige.se

Det första steget i avfallstrappan är att *förebygga* uppkomsten av avfall. Med förebyggande menas åtgärder som görs innan ett material eller en produkt blivit avfall. Detta kan ske genom förlängning av en produkts livslängd eller genom förändrade konsumtionsmönster. Miljövinsten är större om en produkt aldrig produceras än om den produceras, används och sedan återvinns.

Det andra steget i avfallstrappan innebär att det avfall som ändå uppkommer ska *återanvändas* i så stor utsträckning som möjligt. Det är därför viktigt att det finns etablerade möjligheter i varje kommun att lämna och köpa/låna begagnade produkter.

Det tredje steget i avfallstrappan innebär att det avfall som inte kan återanvändas ska *materialåtervinnas*. Återvinning kan ske genom att material som blivit avfall sorteras, samlas in och omvandlas till material för tillverkning av nya produkter eller att näringsämnen går in i ett kretslopp. En stor del av det avfall/de material som omfattas av den kommunala avfallshanteringen kan återvinnas.

Det fjärde steget i avfallstrappan innebär att det avfall som inte kan återanvändas eller materialåtervinnas ska *energiåtervinnas*. Energiåtervinning innebär att energin i t.ex. brännbart avfall, tas tillvara genom förbränning. Energin kan användas till fjärrvärme för uppvärmning av bostäder eller för produktion av el.

Det femte och sista steget i avfallstrappan är deponering av avfall. I sista hand kan deponering vara den enda lämpliga behandlingsmetoden utifrån geografiska, miljömässiga, tekniska och ekonomiska förutsättningar. I våra kommuner finns två godkända deponier.

Den här avfallsplanen innehåller mål och åtgärder för att förebygga uppkomsten av avfall och för att öka mängden avfall som återanvänds och återvinns. Avfallsplanen innehåller även mål och åtgärder som innebär att mängden avfall som lämnas till förbränning inte ska öka och att mängden avfall som lämnas till kommunernas återvinningscentraler i större utsträckning ska materialåtervinnas.

2.2.2 Miljökvalitetsmål

Sveriges övergripande miljömål innebär att:

”till nästa generation lämna över ett samhälle där de stora miljöproblemen är lösta, utan att orsaka ökade miljö- och hälsoproblem utanför Sveriges gränser.”

För att nå det övergripande målet har riksdagen tagit fram sexton nationella miljökvalitetsmål. Av de 16 miljökvalitetsmålen har dessa 3 en direkt koppling till avfallshantering:

- God bebyggd miljö
- Begränsad klimatpåverkan
- Giftfri miljö



Inom målet ”God bebyggd miljö” finns även en precisering för hållbar avfallshantering: *”Avfallshanteringen är effektiv för samhället, enkel att använda för konsumenterna och att avfallet förebyggs samtidigt som resurserna i det avfall som uppstår tas till vara i så hög grad som möjligt samt att avfallets påverkan på och risker för hälsa och miljö minimeras.”*

För att underlätta möjligheterna att nå miljökvalitetsmålen inom avfallsområdet har regeringen fastställt två etappmål.

- *Ökad resurshushållning i livsmedelskedjan:* Insatser ska vidtas så att senast år 2018 sorteras minst 50 procent av matavfallet från hushåll, storkök, butiker och restauranger ut och behandlas biologiskt så att växtnäring tas tillvara, och minst 40 procent av matavfallet behandlas så att även energi tas tillvara.
- *Ökad resurshushållning i byggsektorn:* Insatser ska vidtas så att förberedandet för återanvändning, materialåtervinning och annat materialutnyttjande av icke-farligt byggnads- och rivningsavfall är minst 70 viktprocent senast år 2020.

Denna avfallsplan innehåller mål och åtgärder som bedöms kunna ha positiv inverkan på de miljökvalitetsmål som berörs bl.a. finns mål för källsortering och insamling av matavfall för biologisk behandling samt mål om ökad materialåtervinning för grovavfall. Avfallsplanen innehåller även mål om att minska avfallets farlighet.

2.2.3 Regionala och lokala miljömål

För att bryta ner de nationella målen kan varje län ha *regionala mål*. Länsstyrelsen i Värmlands län har valt att inte ha regionala mål utan istället får de nationella miljömålen och dess preciseringar utgöra grunden för länets arbete. Däremot kan regionala mål inom vissa avgränsade sektorer komma att tas fram till exempel i arbetet med klimat- och energi.

Kommunerna arbetar på olika sätt lokalt med miljömål men ingen kommun har i nuläget några lokala mål som berör avfallsområdet, utöver de som föreslås i denna avfallsplan.

2.2.4 Nationella avfallsplanen

Sveriges nationella avfallsplan 2012-2017, som tagits fram av Naturvårdsverket anger vägledande mål för kommunernas arbete med avfallsplaner. Huvudsyftet med den nationella avfallsplanen är att den ska styra avfallshanteringen så att den blir mer resurseffektiv. Det ska främst ske genom att minska avfallens mängd och farlighet genom att förebygga dess uppkomst.

Planen anger fem prioriterade områden där insatser behövs:

1. *Hantering av avfall inom bygg och anläggningssektorn*
Senast år 2020 ska förberedandet för återanvändning, materialåtervinning och annat materialutnyttjande av icke-farligt byggnads- och rivningsavfall vara minst 70 viktprocent. Den miljö- och hälsomässigt säkra användningen av avfall och material i anläggningsarbeten ska öka.
2. *Hushållens avfall*
Återanvändningen av hushållens avfall ska öka, bland annat genom att det ska bli enklare för hushållen att lämna material och produkter till återanvändning eller till förberedelse för återanvändning. Återanvändning av textilier och materialåtervinning av textilavfall ska öka. Materialåtervinning av hushållens avfall ska öka och minst 90 procent av hushållen ska vara nöjda med insamlingen. Insamlingen av elavfall till materialåtervinning ska öka, speciellt för smått elavfall. Nedskräpningen ska minska i städer, i naturområden och längs kuster.
3. *Resurshushållning i livsmedelskedjan*
Matavfallet ska minska. Senast år 2018 ska minst 50 procent av matavfallet från hushåll, storkök, butiker och restauranger sorteras ut och behandlas biologiskt så att växtnäring tas tillvara, där minst 40 procent behandlas, så att även energi tas tillvara.
4. *Avfallsbehandling*
Alla uttjänta fordon ska lämnas till auktoriserad bilskrotare och sanering och demontering av uttjänta fordon ska förbättras. Risken för negativ miljöpåverkan från nedlagda deponier ska minska. Alla kommuner och länsstyrelser ska ha identifierat, inventerat och riskklassat alla nedlagda deponier. Anläggningar som förbränner avfall_{s2} ska ha kontinuerlig provtagning av utsläpp av dioxiner och furaner. Allt avfall ska lagras och kontrolleras på ett sådant sätt att bränder i avfallslager inte uppstår.
5. *Illegal export av avfall*
Det ska inte förekomma några illegala transporter av avfall från Sverige.



Denna avfallsplan innehåller flera mål som har koppling till de prioriterade områdena i den nationella avfallsplanen.

2.2.5 Insamlingsansvar för förpackningar och returpapper

En viktig omvärldsfaktor för den kommunala avfallshanteringen är ansvaret för insamling av förpackningar och returpapper. I nuläget är det producenterna som har insamlingsansvaret men det pågår en diskussion om att flytta över ansvaret för insamlingen till kommunerna.

En viktig utgångspunkt för förändringen är att förenkla för hushållen att lämna ifrån sig sina förpackningar och returpapper samt att andelen avfall som sorteras ska öka.

Regeringen har beslutat att tillsätta en utredning vars uppdrag är att ta fram förslag på hur det förändrade producentansvaret kan se ut i praktiken. Bland annat hur det insamlade avfallet ska överlämnas till producenterna och hur de i sin tur ska ersätta kommunerna för insamlingen. Utredningen ska också se över hur tillsynen över insamling och återvinning ska se ut och undersöka vilka konsekvenser det förändrade ansvaret får för de inblandade och samhället i stort. Dessutom ska man lämna ett författningsförslag som lägger fast regelverket för den nya lösningen. Uppdraget ska slutföras under 2016.

2.2.6 Områden med utvecklingsbehov

I arbetet med att ta fram avfallsplanen har ett antal områden med förbättrings- och utvecklingsbehov identifierats. Tydligast har behovet varit att arbeta mer med information och kommunikation, införa matavfallsinsamling, öka tillgängligheten för insamling av förpackningar och returpapper, farligt avfall samt grovavfall, möjliggöra inlämning av kläder, saker och möbler till återanvändning samt fortsatt och utökad samverkan mellan kommunerna inom avfallsområdet.

Information och kommunikation

Information och kommunikation är ett viktigt område som ofta är en förutsättning för att ett mål eller en åtgärd ska kunna genomföras på ett framgångsrikt sätt. Att den information vi förmedlar och sättet vi kommunicerar på tas emot och förstås av så många som möjligt är något vi behöver arbeta mer med för att nå upp till en god servicenivå och god tillgänglighet. Vi tror att en viktig framgångsfaktor är att samverka kring framtagning och spridning av information.

Slam från enskilda avlopp

Ett problemområde är ett ökat antal installationer av minireningsverk i många olika modeller. Det finns behov av att kontrollera att det är möjligt att få minireningsverket tömt korrekt innan det installeras. Placering av brunnar och tankar måste ske där det är möjligt att tömma dem, att det finns farbar väg osv. Föreskrifter och taxeföreskrifter för slam behöver tas fram. Kommunernas renhållningsverksamheter behöver samverka med kommunernas miljöenheter kring slam, tömningsintervaller, bygglov och placering, tyngd på brunnslock osv.

Insamlingssystem

Att öka möjligheterna till återanvändningen och återvinningen leder till minskad resursförbrukning och minskade avfallsmängder. Det material som redan finns i vårt kretslopp ska återanvändas, istället för att nytt material ska brytas eller nya varor produceras. Vi behöver därför arbeta vidare med frågan hur enklare insamlingssystem ska kunna främja återanvändning och återvinning.

Matavfall. Insamling av matavfall har varit ett mål i kommunernas tidigare avfallsplaner men man har inte fattat något beslut om insamlingssystem. Kils kommun samlar sedan ett flertal år tillbaka in matavfall som behandlas genom rötning men är i behov av att utveckla och förbättra sitt system. Kommunerna har tillsammans tittat på olika system för insamling men ytterligare utredningar och beräkningar behöver genomföras innan man kan fatta beslut om insamlingssystem.

Förpackningar och returpapper. Om förpackningar och returpapper sorteras bort från hushållsavfallet minskar mängden avfallet som förbränns och mängden material till återvinning ökar betydligt. Möjligheten för hushållen att lämna förpackningar och returpapper till återvinning både i glesbygdsområden och i tätorter, behöver förbättras. Det ska vara enkelt att sortera. Även tillgängligheten för personer med funktionshinder behöver ses över. Regeringens ambition om att flytta insamlingsansvaret från producenterna till kommunerna samt den utredning som ska genomföras om hur detta ska ske är en mycket viktig del i vårt arbete med insamling av förpackningar och returpapper. I nuläget finns osäkerhet kring hur insamling ska ske och kommunerna inväntar resultatet från utredningen och vad resultatet kommer att innebära.

Farligt avfall och elektronik. Det finns ett behov för kommunernas invånare att kunna lämna småelektronik och farligt avfall på fler ställen än till kommunernas återvinningscentraler. Insamlingssystemet för farligt avfall, elektronik, glödlampor och batterier behöver utvecklas för att öka tillgängligheten. Vi behöver utreda möjligheten med t.ex. FA-box hos hushåll, samlaren på affärer för elavfall, batteripåse på sopkärl, ambulera insamlingsbil osv.

Grovavfall. Möjligheten att slänga grovavfall för dem som inte kan besöka kommunernas återvinningscentraler behöver ses över och förbättras. Grovavfallshantering i flerbostadshus kan vara problematisk och i en del områden sker även dumpning av grovavfall trappor och sophus. Behov av utökat tjänsteutbud till fastighetsägare behöver därför utredas. Även dumpning av grovavfall och trädgårdsavfall vid återvinningsstationer och i naturen är ett problem.

Återbruk. Hushållen i våra kommuner behöver ha etablerade möjlighet att lämna saker som är för bra för att slänga till återanvändning och även kunna köpa begagnade produkter. Vi behöver titta på möjligheterna att samverka mellan kommunerna och med andra aktörer.

Nya återvinningsmöjligheter. De typer av material som kan materialåtervinnas utvecklas ständigt t.ex. textil. Vi måste hålla oss

uppdaterade kring utvecklingen och vara med och ta fram lösningar för insamling av nya material.

Samverkan

En förutsättning för att ha en effektiv och väl fungerande avfallshantering med god service för kommuninvånare och verksamhetsutövare är att ha en fungerande avfallsorganisation. *Fortsatt och utökad samverkan* mellan kommunerna, t.ex. genom gemensamma upphandlingar, insamlingssystem, projekt såsom plockanalys, informationsinsatser osv är ett sätt att nå dit. Att identifiera gemensamma projekt och skapa en långsiktig plan är en förutsättning för att vi ska kunna ha en resurs- och ekonomiskt effektiv avfallshantering. Vi behöver använda varandras kompetens och erfarenheter.

Avfallshämtning

Permanent kärplaceringar går inte alltid att få till och framkomligheten till fritidshus är oftast sämre vilket ställer ökade krav på fordonen eller att alternativa hämtningsplatser kan arrangeras. Problem kan även uppstå när fritidshus görs om till permanenta boenden. Vi behöver arbeta med frågor kring möjligheter med gemensamma uppställningsplatser och möjlighet att anvisa fastighetsägare till dessa gemensamma uppställningsplatser i besvärliga områden. Vid byggnation av nya bostadsområden/gator behöver man ta hänsyn till avfallshanteringen redan i planeringsprocessen. Det behöver finnas möjlighet att anlägga gemensamma uppställningsplatser/sopgårdar för nybyggda områden för att underlätta avfallshämtningen. Vi behöver även möjligheter att anvisa uppställningsplatser på de ställen där sopbilarna inte kan köra pga arbetsmiljörisiker eller säkerhetsrisker. Vi behöver samverka med kommunernas miljö- och planerare för att skapa dessa möjligheter.

2.2.7 Statistik

Statistik avseende avfallsmängder är en viktig bakgrund till de mål och åtgärder som föreslagits för avfallsplanen. Statistik samlas in via Avfall Sveriges verktyg Avfall Web varje år. Även plockanalyser är viktiga statistikunderlag för att arbeta med förändringar och förbättringar.

T.ex. visade den plockanalys som genomfördes 2014 att det är mer förpackningar och returpapper som slängs i sopkärlet och går till förbränning än vad som lämnas till återvinningsstationerna och går till materialåtervinning.

2.2.8 Uppföljning av tidigare avfallsplan

Vissa av målen i tidigare avfallsplan är uppfyllda och vissa är inaktuella. En del av målen som inte är uppfyllda eller bara delvis uppfyllda flyttas över i förändrad form till denna avfallsplan och vi fortsätter att arbeta med dem genom nya mål och åtgärder. En utförlig uppföljning av målen i avfallsplanen 2009-2012 finns i bilaga 3.

3 Avfallsplanens konsekvenser

Mängden avfall som uppkommer i samhället ökar stadigt. Åtgärder för att minska avfallsmängderna är viktiga för att minska avfallshanteringens påverkan på både människa och miljö. För att uppnå minskade avfallsmängder krävs en medvetenhet hur vi konsumerar och hur det påverkar avfallsflödena, samt hur vi effektivare utnyttjar våra resurser och använder våra produkter. Om det används mindre naturresurser för tillverkning och produktion leder det till minskade emissioner, transporter, energiförbrukning och förpackningar. Minskade avfallsmängder finns med som ett målområde i denna avfallsplan, om kommunerna inte arbetar aktivt med området kan det innebära att utvecklingen med ökade avfallsmängder fortsätter.

Felaktig hantering av avfall kan utgöra en risk för både människors hälsa och miljön. Att omhänderta farligt avfall på ett kontrollerat sätt är en förutsättning för att minska avfallets farlighet och minska risken att farliga ämnen sprids i samhället eller i naturen. Genom insamling av farligt avfall undviks att de skadliga ämnena når t.ex. förbränningsanläggningar, avloppsreningsverk eller deponier, där de kan orsaka driftsstörningar och negativa miljöeffekter. Minska avfallets farlighet finns med som ett målområde i avfallsplanen. Även åtgärder som genomförs för målområdet minskade avfallsmängder bör leda till att mängden farliga ämnen i avfallet minska. Om kommunerna inte arbetar aktivt med omhändertagande av farligt avfall kan det innebära att avfallets farlighet inte kommer att minskas i samma omfattning. Det skulle innebära risk för att mindre mängder farligt avfall samlas in och omhändertas på ett kontrollerat sätt, vilket i sin tur kan medföra risker att mer farligt avfall sprids till miljön eller sorteras och behandlas på ett icke miljöriktigt sätt.

Ett alternativ för att minska avfallsmängderna är att öka återanvändningen och återvinningen. Det som är avfall för en person, behöver inte vara avfall för en annan. Att skapa förutsättningar för återanvändning av produkter och material ökar produktens livslängd, minskar utnyttjande av resurser för nyproduktion och minskar samtidigt mängden avfall som uppstår. Materialåtervinning innebär att utsorterat material bearbetas och används som råvara vid nyproduktion, vilket därmed minskar uttaget av mängden jungfruligt material. Återanvändning och återvinning minskar även energiförbrukning och emissioner från avfallshantering genom minskad mängd avfall att hantera. Både målområdet ta tillvara avfall som en resurs och målområdet minskade avfallsmängder i avfallsplanen omfattar åtgärder för återanvändning och återvinning. Om kommunerna inte arbetar aktivt med återanvändning och återvinning kan det innebära att mindre avfallsmängder lämnas för återanvändning och återvinning vilket innebär en sämre hushållning med resurser. Det kan leda till att en större mängd avfall deponeras eller förbränns.

4 Styrmedel

Information och kommunikation är ett viktigt styrmedel som kan leda till att människors kunskap om avfallshantering ökar. Genom direktutskick av trycksaker och informationsbrev, våra hemsidor, sociala medier, vår kundtjänst, personalen på våra återvinningscentraler och vårt deltagande i Avfall Sveriges kampanjer når vi flera olika mottagargrupper. Personliga möten sker varje dag när vi möter kunderna via telefon, på återvinningscentralen eller vid soptömning.

Studiebesök är också en viktig del i vårt arbete med information och kommunikation. Att få se hur återvinningscentraler och övriga behandlingsanläggningar fungerar är ett bra verktyg för att visa hur avfall hanteras och hur viktigt det är att sortera avfall på rätt sätt. Studiebesök ger även möjlighet till kommunikation och dialog som är en förutsättning för att nå fram med vår information.

Ett viktigt *ekonomiskt styrmedel* på lokal nivå är avgifterna i renhållningstaxan. Renhållningstaxan kan fungera som styrmedel för att nå målen i avfallsplanen eftersom kommunen har möjlighet att ta avgifter på ett sätt som innebär att miljöanpassad avfallshantering främjas.

I de *lokala föreskrifterna* om avfallshantering finns de regler som gäller för avfallshanteringen i kommunerna, till exempel om hur avfall hämtas och hur det ska sorteras. Reglerna är styrande, men effekten i form av ökad sortering kommer inte av reglerna i sig utan förutsätter ett aktivt arbete med kommunikation och avgifter. Även tillsyn enligt miljöbalken för olika verksamheter är ett styrmedel för att uppfylla lagar och regler. I sin tillsyn kan kommunen påverka avfallshanteringen hos företag och andra verksamheter.

Skatt på avfall som deponeras infördes år 2000 som ett styrmedel att minska deponeringen. Skatten var då 250 kr per ton, den har sedan höjts i intervaller. Sedan den 1 januari 2015 är deponiskatten 500 kr per ton avfall. Det är deponeringsanläggningen som är skattskyldig.

5 Uppföljning och revidering

Avfallsplanens detaljerade mål sätts först fram till år 2022, då ska uppföljning och utvärdering ske och målen ska antingen förlängas eller formuleras om till nya mål som ska gälla fram till år 2027. Kommunerna arbetar i en kontinuerlig process med mål och uppföljning och skulle det visa sig att det finns ett behov av nya mål under perioden så kommer de att föras in i avfallsplanen, detsamma gäller om något mål bedöms som inaktuellt.

Vid uppföljningen år 2022 ska en mer omfattande genomgång av avfallsplanen genomföras som även omfattar översyn och eventuell uppdatering av bilagor.

Respektive kommuns ansvarige för avfallsverksamheten ska varje år genomföra en avstämning av status på de detaljerade mål och åtgärderna. Avfallsmängderna sammanställs årligen i ett gemensamt dokument för Grums, Kil, Hammarö och Forshaga kommuner och redovisas varje år tillsammans med avstämningen. Vid behov ska ansvarige för avfallsverksamheten även föreslå nya åtgärder.

Revideringar av rent faktabeskrivande delar i avfallsplanens bilagor kan göras utan utställning. Ändringar som handlar om mål eller större sakfrågor måste ställas ut för allmänhetens granskning och beslutas i kommunernas fullmäktige.

Efter att kommunfullmäktige i respektive kommun beslutat om avfallsplanen kommer den att finnas tillgänglig på respektive kommuns hemsida.

Bilaga 1 Nulägesbeskrivning

1	Grums kommun.....	2
1.1	Geografi och folkmängd.....	2
1.2	Näringsliv	2
1.3	Organisation och ansvar	2
1.4	Avfall från hushåll	2
1.5	Övrigt avfall.....	6
2	Kils kommun.....	7
2.1	Geografi och folkmängd.....	7
2.2	Näringsliv	7
2.3	Organisation och ansvar	7
2.4	Avfall från hushåll	7
2.5	Övrigt avfall.....	11
3	Hammarö kommun.....	12
3.1	Geografi och folkmängd.....	12
3.2	Näringsliv	12
3.3	Organisation och ansvar	12
3.4	Avfall från hushåll	12
3.5	Övrigt avfall.....	16
4	Forshaga kommun	17
4.1	Geografi och folkmängd.....	17
4.2	Näringsliv	17
4.3	Organisation och ansvar	17
4.4	Avfall från hushåll	17
4.5	Övrigt avfall.....	21

1 Grums kommun

1.1 Geografi och folkmängd

Grums kommun ligger i södra Värmland, vid Vänerns nordvästra strand och har ca 9 000 invånare. Förutom Grums samhälle består kommunen av småsamhällena Slottsbron, Segmon, Borgvik, Liljedal och Värmskog. I kommunen finns ca 4 800 hushåll varav ca 3 100 bor i en- och tvåfamiljsfastigheter och ca 1 700 bor i flerfamiljsfastigheter.

1.2 Näringsliv

Näringslivet utgörs till stor del av skogs- och verkstadsindustri, men också av tjänsteföretag. I kommunen finns ca 300 företag. Största arbetsgivare är Gruvöns bruk som tillhör Billerud Korsnäs AB, pappers bruket har ca 850 anställda och anlitar dessutom ett stort antal entreprenörer från kommunen. I anslutning till Gruvöns bruk ligger ett sågverk som ägs av Stora Enso. Kommunen är också en stor arbetsgivare i Grums.

1.3 Organisation och ansvar

I Grums kommun är det samhällsbyggnadsutskottet som har det övergripande ansvaret för avfallshantering och avfallsplanering. Samhällsbyggnadsutskottet är direkt underställt kommunstyrelsen. Område gata som har utförandeansvaret för avfallshantering. Organisationen för avfallshantering inom område gata är enligt följande: Gatuchef med övergripande ansvar, avfallssamordnare med ansvar för genomförande av avfallshantering i kommunen samt Karlbergs avfallsstation med återvinningscentral och deponi, personal på Karlbergs avfallsstation.

Tillsynsmyndighet för renhållningsverksamheten är kommunens miljöenhet.
Tillsynsmyndighet för Karlbergs Avfallsstation är Länsstyrelsen i Värmlands län.

1.4 Avfall från hushåll

1.4.1 Säck- och kärlavfall

Insamling och transport av hushållsavfall, som placeras i kärl på fastigheten, utförs av Ragn-Sells AB med sidolastande fordon. Både villahushåll och flerbostadshus har kärl för sitt hushållsavfall. Det normala hämtningsintervallet är två veckor för villor och en vecka för flerbostadshus. Hushållsavfall körs till avfallsförbränningsanläggningen Heden i Karlstad för behandling. Värmeenergin används i fjärrvärmenätet i Karlstads kommun.

I Grums kommun utsorteras inget matavfall för rötning, i dagsläget kan hushållen själva kompostera sitt matavfall i en godkänd kompost. För att få göra detta krävs en anmälan till kommunens miljöenhet. Dispenser från renhållningsordningens regler beviljas av kommunens miljöenhet och omfattar dispens för:

Typ av dispens	Antal
Delat sopkärl	44 st (89 abonnenter)
Kompostering samt 4-veckors hämtning	50-tal
Befrielse från sophämtning	
Totalbefrielse	Ingen uppgift

1.4.2 Förpackningar och returpapper

Förpackningar och returpapper omfattas av lagen om producentansvar. I Grums kommun finns det åtta stycken återvinningsstationer, där invånarna kan lämna sina förpackningar och returpapper.

Återvinningsstation	
• Grums centrum, Sveagatan	• Karlbergs avfallsstation, Nyängsvägen
• Orrby, Björknäsgatan	• Segmon centrum, Edsgatan
• Ica Orrby, Orrkullegatan	• Slotsbron, Stråkavägen
• Orrby, Åsgatan	• Värmskog, L M Ericssons väg

Hushållen får själva transportera sitt förpackningsavfall återvinningsstationerna som ägs och drivs av Förpacknings- och tidningsinsamlingen AB (FTI). FTI är ansvariga för alla återvinningsstationer i kommunen och ser till att de sköts och att containrarna töms vid behov.

På återvinningsstationerna kan hushållen lämna metallförpackningar, hårda- och mjuka plastförpackningar, pappersförpackningar, färgade glasförpackningar, ofärgade glasförpackningar, returpapper.

Kommunens egna verksamheter och fastighetsbolag har upphandlat hämtningen av förpackningar och returpapper vilket ombesörjs av entreprenören Suez.

1.4.3 Övrigt avfall från hushåll

Hos hushållen uppkommer även en hel del avfall som inte ska läggas i sopkärlet eller lämnas till återvinningsstationerna men som kommunerna ändå har skyldighet att samla in. Nedan beskrivs hur dessa avfallstyper hanteras:

Brännbart avfall - exempelvis mattor, pulkor och annat brännbart grovavfall som inte är återvinningsbart eller farligt. Avfallet lämnas till Karlbergs avfallsstation och behandlas på Heden i Karlstad genom förbränning med energiutvinning.

Avfall som ska deponeras - avfall som inte kan återvinnas, återanvändas eller förbrännas läggs på deponi. Exempel är porslin, keramik, isolering och fönsterglas. Avfallet lämnas till Karlbergs avfallsstation och deponeras på Karlbergs avfallsstations egen deponi.

Asbestavfall - avfall som innehåller asbest är hälsofarligt. Det ska hanteras på ett sådant sätt att avfallet inte dammar. Asbestavfallet lämnas till Karlbergs avfallsstation och deponeras i en särskild cell på Karlbergs avfallsstation.

Metall - olika typer av metaller lämnas i containern för metallskrot på Karlbergs avfallsstation och skickas vidare till företag som sorterar materialet i olika kvaliteter. Det används sedan som råvara vid tillverkning av nya produkter.

Wellpapp - lämnas till Karlbergs avfallsstation som sedan lämnar materialet vidare till återvinning.

Träavfall - trädgårdsmöbler, bokhyllor, pallvirke m m kan lämnas i containern för träavfall på Karlbergs avfallsstation. Träavfallet levereras sedan som bränsle till en förbränningsanläggning för utvinning av energi och värme.

Resårmöbler - soffor, sängar och andra möbler med resårbotten lämnas till Karlbergs avfallsstation. Resårmöblerna skickas sedan till ett företag som krossar dem och sorterar upp materialet i metall och en brännbar fraktion. Metallen materialåtervinns, medan den brännbara fraktionen går till förbränning med energiutvinning.

Ris- och trädgårdsavfall - ris- och trädgårdsavfall kommer framför allt från privata trädgårdar, kyrkogårdar och den kommunala parkverksamheten och kan lämnas till Karlbergs avfallsstation. Trädgårdsavfallet komposteras på Karlbergs avfallsstation.

Kläder - Hela och rena kläder och skor kan lämnas i Myrornas insamlingsbehållare på Karlbergs avfallsstation eller återvinningsstationen i Grums centrum.

Däck - Däck kan lämnas till däckåterförsäljare. Däck utan fälg kan lämnas till Karlbergs återvinningscentral. Däcken lämnas sedan till Svensk Däckåtervinning AB som har ansvaret för däck med producentansvar. Bättre däck regummeras eller återanvänds i t ex sprängmattor, medan sämre däck klipps sönder och förbränns med energiutvinning. Metallen i däcken materialåtervinns.

Elektronik – allt elektronikavfall omfattas av producentansvar och El-Kretsen AB sköter borttransport och fortsatt förbehandling och hantering. Farliga komponenter plockas bort och övriga material återvinns. Elavfall kan lämnas till Karlbergs avfallsstation. Elavfall omfattar tex:

- hemelektronik tex rakapparat, radio, mobiltelefoner
- kyl och frys
- vitvaror tex spisar och tvättmaskiner
- lysrör, lågenergilampor och övriga ljuskällor

Batterier - Småbatterier lämnas till Karlbergs avfallsstation men kan även lämnas på andra insamlingsställen som tex på återvinningsstationer eller i affärer.

Farligt avfall – tex oljeavfall, lösningsmedel, färg, lack, kemikalier, kvicksilver. Lämnas till miljöstationen på Karlbergs avfallsstation. Det farliga avfallet hämtas av Ragn-Sells AB på uppdrag av Grums kommun och behandlas på godkända anläggningar runt om i Sverige.

Bilbatterier – Kan lämnas till Karlbergs avfallsstation och omhändertas av Stena Recycling AB.

Riskavfall – riskavfall från sjukvården hanteras genom Landstingets försorg. Mediciner från privatpersoner lämnas till Apoteket i en genomsiktig påse. Kanyler lämnas till ett apotek eller till kommunens återvinningscentral i kanylburkar som kan hämtas på apoteket.

Bilar - bilar omfattas av producentansvar, vilket innebär att producenterna är skyldiga att utan ersättning ta emot uttjänta bilar för skrotning om bilarna är registrerade. Bilar ska lämnas till en auktoriserad bilskrotningsfirma. Enstaka bildelar kan lämnas till Karlbergs återvinningscentral.

1.4.4 Latrin, slam och fett

Latrin uppstår normalt i fritidsbostäder och samlas i plastkärl. Vid behov slamsuger kommunens entreprenör kärlet mot en fastställd taxa.

Slam från enskilda avlopp, kommunala avloppsreningsverk och dagvattenbrunnar

Avfall från kommunalt avlopp utgörs av:

Rens, dvs. avfall som fastnar i avloppsreningsverkets rensfilter, från avloppsreningsverken i Slottsbron, Segmon och Borgvik körs till avfallspannan Heden i Karlstad för behandling.

Avvattnat slam från avloppsreningsverket i Slottsbron transporteras till Econova för kompostering.

Slam från enskilda och/eller större slamavskiljare insamlas och transporteras till Slottsbrons avloppsreningsverk för behandling. Slam från slamavskiljare hämtas normalt en gång per år. Efter tillstånd från miljö- och byggnadsnämnden får fastighetsägare själv omhänderta slam från egen slamavskiljare för kompostering.

Avloppsvatten från slutna tankar. Slutna tankar används framförallt i fritidshus som ett alternativ till torrklosett eller slamavskiljare. Avloppsvattnet transporteras till Slottsbrons avloppsreningsverk för behandling. Slutna tankar töms vid behov.

Fett gör att det lätt blir stopp i avloppsledningarna. Därför måste alla restauranger och dylika verksamheter ha en fettavskiljare. Denna ska tömmas minst en gång per år. Rigab tömmer fettavskiljarna och kör fett till MEWAB för kompostering.

1.4.5 Mängder

I bilaga 1a har avfallsmängder för Grums, Kil, Forshaga och Hammarö kommuner sammanställts. För att kunna jämföra mängderna mellan kommunerna har nyckeltalet kg/invånare använts.

1.5 Övrigt avfall

Verksamhetsavfall är avfall från t ex industriers och företags produktion som inte är jämförbart med hushållsavfall och därför inte omfattas av det kommunala renhållningsansvaret. Detta avfall har verksamhetsutövarna själva ansvar för att det forslas bort och omhändertas på ett riktigt sätt.

1.5.1 Massa-, pappers-, och papperstillverkning

BillerudKorsnäs Sweden AB, Gruvöns Bruk i Grums kommun är en av Värmlands största privata arbetsgivare med sina ca 850 anställda. Idag omfattar bruket tre massalinjer, fem pappersmaskiner och två flingtorkar för torkning av avsalumassa. Gruvön tillverkar vitt kraftpapper, fluting och avsalumassa.

Under 2014 tillverkades 298 000 ton kraftpapper, 98 000 ton flingtorkad avsalumassa och 257 000 ton fluting.

Uppkommet processavfall vid Gruvöns bruk transporteras av egen personal med egna fordon till deponierna Ålviken och Värhult som ägs av bruket. I tabellen nedan redovisas uppkomna mängder processavfall under 2014.

Typ av avfall	Mängd (ton)	Behandlingsanläggning
Vått flygaskestabiliserat grönlutsslam	14 800	Egen aktiv deponi (Ålviken II)
Våt flygaska	3 000	Egen aktiv deponi (Ålviken II)
Mesastoft	1 200	Egen aktiv deponi (Ålviken II)
Våt bottensand/slagg	4 500	Sluttäckning äldre egen deponi (Ålviken I)
Vått kalkgrus och mesa	4 800	Sluttäckning äldre egen deponi (Ålviken I)
Sandavskiljarrejekt	3 200	Kompostering Econova
Skrot	300	Hallqvist Återvinning
Utskott/pappersavfall	3 500	IL Recycling
Icke brännbart	200	Djupdalens deponi

Under 2014 uppkom ca 340 ton farligt avfall vid Gruvöns bruk, detta avfall transporterades och omhändertogs av godkända entreprenörer (Stena resp. Wåab).

1.5.2 Avfall från övriga företag och verksamheter

Avfall från övriga företag och verksamheter i Grums kommun tas till största del omhand av Rigab, Stena Recycling, SUEZ AB och Ragn-Sells AB, som ombesörjer transport och behandling av avfallet. Vid behov kan kommunen begära in statistik över insamlade och omhändertagna mängder från alla företag och verksamheter. Kommunen har dock valt att inte göra någon sammanställning i denna avfallsplan.

2 Kils kommun

2.1 Geografi och folkmängd

Kils kommun ligger i södra Värmland, vid sjön Fryken och har ca 11 800 invånare. Ca 80 % av befolkningen bor i Kils samhälle, resterande del är fördelat på andra småsamhällen och landsbygden. I kommunen finns ca 5 300 hushåll varav 3 700 bor i en- och tvåfamiljsfastigheter och 1 700 bor i flerfamiljsfastigheter.

2.2 Näringsliv

Kils kommun är företagstätast i Värmlands med ca 1200 företag. Största arbetsgivarna är Moelven Byggmodul, Wenmec och Alfa Neon.

Kommunen är också en stor arbetsgivare med c:a 1000 anställda inkl de kommunala bolagen, i övrigt utgörs näringslivet av medelstora, mindre, och fåmansföretag.

2.3 Organisation och ansvar

På uppdrag av Kils kommun sköter Kils Avfallshantering AB (Kahab) avfallshanteringen i kommunen. Kahab är ett dotterbolag till Kils Energi AB (Keab) som i sin tur är ett helägt dotterbolag till Samhällsnytta i Kil AB.

Tillsynsmyndighet för renhållningsverksamheten är miljö- och byggnadsnämnden.
Tillsynsmyndighet för Lersätters avfallshanteringsområde är miljö- och byggnadsnämnden i Kils kommun.

2.4 Avfall från hushåll

2.4.1 Säck- och kärlavfall

Insamling och transport av hushållsavfall, som placeras i kärl på fastigheten, utförs av Ragn-Sells AB med sidolastande sophämningsfordon. Både villahushåll och flerbostadshus har kärl för sitt hushållsavfall.

Hushållsavfallet sorteras i brännbart avfall och matavfall. Villahushåll har 2 sopkärl, ett för matavfall och ett för brännbart avfall. Det normala hämtningsintervallet för hushållsavfall till förbränning är fyra veckor för villor och en vecka för flerbostadshus. Det insamlade brännbara hushållsavfallet körs till avfallsförbränningsanläggningen Heden i Karlstad för behandling. Värmeenergin används sedan i fjärrvärmenätet i Karlstads kommun.

Det normala hämtningsintervallet för matavfall till rötning är varannan vecka för villor och en vecka- eller två veckors hämtning för flerbostadshus. Det insamlade matavfallet transporteras till Borås för att rötas till biogas, som sedan förädlas till fordonsbränsle.

Vissa hushåll, främst på landsbygden, kan anmäla till miljö- och byggnadsnämnden om att kompostera sitt matavfall i en godkänd kompost istället för hämtning av matavfallet.

Dispenser från renhållningsordningens regler beviljas av miljö- och byggnämnden och omfattar dispenser för:

Typ av dispens	Antal
Delat sopkärl	229 st
Kompostering	930 st
Befrielse från sophämtning	175 st
Totalbefrielse	

2.4.2 Förpackningar och returpapper

Förpackningar och returpapper omfattas av lagen om producentansvar. I Kils kommun finns det nio stycken återvinningsstationer, där invånarna kan lämna sina förpackningar och returpapper.

Återvinningsstation	
• Dalliden, Ravinvägen	• Kils Centrum, Skogsvägen 41
• Fagerås, Arvikavägen 15	• Lersätter, Sunnanåvägen
• Macken Högboda	• Lersätter ÅVC, Värmevägen
• ICA, Storgatan 28 (endast glas)	• Mon, Mogatan
• Karlslund, Allégatan/Grinnemogatan	• Norra Stenåsen, Stenåsvägen/Vintervägen

Hushållen får själva transportera sitt förpackningsavfall återvinningsstationerna som ägs och drivs av Förpacknings- och tidningsinsamlingen AB (FTI). FTI är ansvariga för alla återvinningsstationer i kommunen och ser till att de sköts och att containrarna töms vid behov.

På återvinningsstationerna kan hushållen lämna metallförpackningar, hårda- och mjuka plastförpackningar, pappersförpackningar, färgade glasförpackningar, ofärgade glasförpackningar, returpapper.

2.4.3 Övrigt avfall från hushåll

Hos hushållen uppkommer även en hel del avfall som inte ska läggas i sopkärlet eller lämnas till återvinningsstationerna men som kommunerna ändå har skyldighet att samla in. Nedan beskrivs hur dessa avfallstyper hanteras:

Brännbart avfall - exempelvis mattor, pulkor och annat brännbart grovavfall som inte är återvinningsbart eller farligt. Avfallet lämnas till Återvinningscentralen på Lersätter och behandlas på Heden i Karlstad genom förbränning med energiutvinning.

Avfall som ska deponeras - avfall som inte kan återvinnas, återanvändas eller förbrännas läggs på deponi. Exempel är porslin, keramik, isolering och fönsterglas. Avfallet lämnas till Återvinningscentralen på Lersätter och deponeras på Lersätters deponi.

Asbestavfall - avfall som innehåller asbest är hälsofarligt. Det ska hanteras på ett sådant sätt att avfallet inte dammar. Asbestavfallet lämnas till Återvinningscentralen på Lersätter och deponeras i en särskild cell på Lersätters deponi.

Metall - olika typer av metaller lämnas i containern för metallskrot på Återvinningscentralen på Lersätter och skickas vidare till företag som sorterar materialet i olika kvaliteter. Det används sedan som råvara vid tillverkning av nya produkter.

Wellpapp - lämnas till Återvinningscentralen på Lersätter som sedan lämnar materialet vidare till återvinning.

Träavfall - Trädgårdsmöbler, bokhyllor, pallvirke mm kan lämnas i containern för träavfall på Återvinningscentralen på Lersätter. Träavfallet levereras sedan som bränsle till Kils Energi AB: s avfallsförbränningsanläggning för utvinning av fjärrvärme. Impregnerat trä klassas som farligt avfall och ska lämnas på anvisad plats.

Resärmöbler - soffor, sängar och andra möbler med resårbotten lämnas till Återvinningscentralen på Lersätter. Resärmöblerna skickas sedan till ett företag som krossar dem och sorterar upp materialet i metall och en brännbar fraktion. Metallen materialåtervinns, medan den brännbara fraktionen går till förbränning med energiutvinning.

Ris- och trädgårdsavfall - ris- och trädgårdsavfall kommer framför allt från privata trädgårdar, kyrkogårdar och den kommunala parkverksamheten och kan lämnas till Återvinningscentralen på Lersätter. Lätt komposterbart material, t.ex. löv och fallfrukt komposterar. Ris och grenar flisas och säljs som biobränsle.

Kläder - Hela och rena kläder och skor kan lämnas i Myrornas insamlingsbehållare på Lersätters återvinningscentral.

Återbruk - Möbler och prylar som är hela och fungerar kan lämnas till återbruk på Återvinningscentralen på Lersätter.

Däck - Däck kan lämnas till däckåterförsäljare. Däck utan fälj kan lämnas till återvinningscentralen på Lersätter. Däcken lämnas sedan till Svensk Däckåtervinning AB som har ansvaret för däck med producentansvar. Bättre däck regummeras eller återanvänds i t ex sprängmattor, medan sämre däck klipps sönder och förbränns med energiutvinning. Metallen i däcken materialåtervinns.

Elektronik - allt elektronikavfall omfattas av producentansvar och El-Kretsen AB sköter borttransport och fortsatt förbehandling och hantering. Farliga komponenter plockas bort och övriga material återvinns. Elavfall kan lämnas till Återvinningscentralen på Lersätter. Elavfall omfattar tex:

- hemelektronik tex rakapparat, radio, mobiltelefoner
- kyl och frys
- vitvaror tex spisar och tvättmaskiner
- lysrör, lågenergilampor och övriga ljuskällor

Batterier - Småbatterier lämnas till Karlbergs avfallsstation men kan även lämnas på andra insamlingsställen som tex på återvinningsstationer eller i affärer.

Bilbatterier – Kan lämnas till Återvinningscentralen på Lersätter och omhändertas av Stena Recycling AB.

Riskavfall – riskavfall från sjukvården hanteras genom Landstingets försorg. Mediciner från privatpersoner lämnas till Apoteket i en genomskiktig påse. Kanyler lämnas till ett apotek eller till kommunens återvinningscentral i kanylburkar som kan hämtas på apoteket.

Bilar - bilar omfattas av producentansvar, vilket innebär att producenterna är skyldiga att utan ersättning ta emot uttjänta bilar för skrotning om bilarna är registrerade. Bilar ska lämnas till en auktoriserad bilskrotningfirma. Enstaka bildelar kan återvinningscentralen på Lersätter.

2.4.4 Latrin, slam och fett

Latrin hämtas från fritidshus insamlat i engångsbehållare av entreprenören Ragn-Sells AB. Latrinen samlas in i plastkärl som sedan förbränns på Hedenverket i Karlstad.

I Kils avloppsreningsverk renas kommunalt avloppsvatten från kommunens tätorter samt slam från enskilda brunnar. Slam från enskilda brunnar töms en gång per år. Både detta slam och slam från de kommunala avloppsreningsverken utanför tätorten Kil transporteras och behandlas i avloppsreningsverket i Kil.

Avfall från kommunalt avlopp utgörs av:

Rens, dvs. avfall som fastnar i avloppsreningsverkets rensaller, från avloppsreningsverken i Kil körs av Ragn-Sells AB till avfallspannan Heden i Karlstad för behandling.

Avvattnat slam från avloppsreningsverket i Kil körs av Värmlands Miljöhantering till MEWAB: s område för slamförvaring.

Slam från enskilda och/eller större slamavskiljare samt slutna tankar körs av Oljeservice i Olsäter AB till Kils reningsverk. Efter tillstånd från miljö- och byggnämnden får fastighetsägare själv omhänderta slam från egen slamavskiljare för kompostering.

Fett gör att det lätt blir stopp i avloppsledningarna. Därför måste alla restauranger och dylika verksamheter ha en fettavskiljare. Denna ska tömmas minst en gång per år.

Frityr- och matolja kan lämnas till Återvinningscentralen på Lersätter. Oljan ska tömmas i speciella fat som sedan hämtas av Ragn-Sells Specialavfall AB. Oljan behandlas sedan av Norrköpings Fettåtervinning.

2.4.5 Mängder

I bilaga 1a har avfallsmängder för Grums, Kil, Hammarö och Forshaga kommuner sammanställts. För att kunna jämföra mängderna mellan kommunerna har nyckeltalet kg/invånare använts.

2.5 Övrigt avfall

Verksamhetsavfall är avfall från t ex industriernas och företags produktion som inte är jämförbart med hushållsavfall och därför inte omfattas av det kommunala renhållningsansvaret. Detta avfall har verksamhetsutövarna själva ansvar för att det forslas bort och omhändertas på ett riktigt sätt.

2.5.1 Fjärrvärmeproduktion

En verksamhet som genereras en större mängd avfall i kommunen är Kils Energi AB. Varje år genererar samförbränningsanläggningen ca 250 ton flygaska och 300 ton bottenaska.

2.5.2 Avfall från företag och verksamheter

Avfallet från företagen och verksamheterna i Kils kommun tas till största del om hand av Nilsby Åkeri AB, Ragn-Sells AB, Stena Recycling AB, Suez, Hallquist Återvinning AB samt Sundfäldt Miljötjänst AB som ombesörjer transport och behandling av avfallet.

Vid behov kan kommunen begära in statistik över insamlade och omhändertagna mängder från alla företag och verksamheter. Kommunen har dock valt att inte göra någon sammanställning i denna avfallsplan.

3 Hammarö kommun

3.1 Geografi och folkmängd

Hammarö kommun ligger i södra Värmland, vid Vänerens norra strand och har ca 15 000 invånare. Centralort är Skoghall och i kommunen finns ca 6 100 hushåll, varav ca 3 700 i småhus och ca 2 400 i flerbostadshus

3.2 Näringsliv

Näringslivet utgörs till stor del av skogsindustri, men också av tjänsteföretag. Största privata arbetsgivare är Skoghalls Bruk som tillhör Stora Enso Skoghall AB. Pappersbruket, som i huvudsak tillverkar kartong, har nästan 800 anställda och anlitar dessutom ett stort antal entreprenörer från kommunen. Största arbetsgivare oavsett sektor är Hammarö kommun med ca 1 200 anställda.

3.3 Organisation och ansvar

I Hammarö kommun är det servicenämnden som har det övergripande ansvaret för avfallshanteringen och avfallsplaneringen.

Tillsynsmyndighet för renhållningsverksamheten är miljö- och byggnadsnämnden.
Tillsynsmyndighet för Mosstorps avfallsanläggning är länsstyrelsen i Värmlands län.

3.4 Avfall från hushåll

3.4.1 Säck- och kärlavfall

Insamling och transport av hushållsavfall, som placeras i kärl på fastigheten, utförs av Ragn-Sells AB med sidolastande sophämningsfordon på landsbygden och i huvudsak baklastande fordon i tätortsområdena. Drygt 3 000 av villorna använder kärl för sitt hushållsavfall, medan resterande har säck. Bland flerbostadshusen förekommer nästan uteslutande kärl. Det normala hämtningsintervallet är två veckor för villor och en vecka för flerbostadshus.

Hushållsavfallet körs till avfallsförbränningsanläggningen Heden i Karlstad för behandling. Värmeenergin används i fjärrvärmenätet i Karlstads kommun.

I samband med byggnationen av det nya avloppsreningsverket vid Sättersviken 2007 installerades avfallskvarnar i 96 stycken hushåll i närliggande bostadsområden. Matavfall som körs genom avfallskvarnarna leds via spillvattennätet till reningsverket och har en positiv påverkan på den biologiska reningsprocessen. Avsikten är att växtnäringsämnena från reningsverket ska föras in i kretsloppet.

I Hammarö kommun utsorteras inget matavfall för rötning. Hushållen kan själva kompostera sitt matavfall i en godkänd kompost. För att få göra detta krävs en anmälan till miljö- och byggnadsnämnden. Dispenser från renhållningsordningens regler beviljas av miljö- och byggnadsnämnden och omfattar dispens för:

Typ av dispens	Antal
Delat sopkärl	12 st
Kompostering	200 st
Förkortat hämtningsintervall (veckotömning småhus)	1 st
Förlängt hämtningsintervall (månadstömning)	40 st

3.4.2 Förpackningar och returpapper

Förpackningar och returpapper omfattas av lagen om producentansvar. I Hammarö kommun finns det fem stycken återvinningsstationer, där invånarna kan lämna sina förpackningar och returpapper.

Återvinningsstation	
• Coop Extra, Bivägen	• Lövnäs, Norra Hallersrudsvägen
• Hammar, Sikvägen	• Återvinningscentralen, Hantverkarsvägen
• Lunnevi idrottsplats, Nygatan	

Hushållen får själva transportera sitt förpackningsavfall till återvinningsstationerna som ägs och drivs av Förpacknings- och tidningsinsamlingen AB (FTI). FTI är ansvariga för alla återvinningsstationer i kommunen och ser till att de sköts och att containrarna töms vid behov.

På återvinningsstationerna kan hushållen lämna metallförpackningar, hårda- och mjuka plastförpackningar, pappersförpackningar, färgade glasförpackningar, ofärgade glasförpackningar, returpapper.

Kommunens egna verksamheter och Hammarö Bostäders flerbostadshus har upphandlat hämtningen av förpackningar och returpapper vilket ombesörjs av entreprenören Suez.

3.4.3 Övrigt avfall från hushåll

Hos hushållen uppkommer även en hel del avfall som inte ska läggas i sopkärlet eller lämnas till återvinningsstationerna men som kommunerna ändå har skyldighet att samla in. Nedan beskrivs hur dessa avfallstyper hanteras:

Brännbart avfall - exempelvis mattor, pulkor och annat brännbart grovavfall som inte är återvinningsbart eller farligt. Avfallet lämnas till kommunens återvinningscentral och behandlas på Heden i Karlstad genom förbränning med energiutvinning.

Avfall som ska deponeras - avfall som inte kan återvinnas, återanvändas eller förbrännas läggs på deponi. Exempel är porslin, keramik, isolering och fönsterglas. Avfallet lämnas till kommunens återvinningscentral och deponeras på Djupdalens avfallsanläggning i Karlstad.

Asbestavfall - avfall som innehåller asbest är hälsofarligt. Det ska hanteras på ett sådant sätt att avfallet inte dammar. Asbestavfallet lämnas till kommunens återvinningscentral och deponeras i en särskild cell på Djupdalens avfallsanläggning i Karlstad.

Gips - lämnas till kommunens återvinningscentral och skickas vidare till Gips Recycling återvinning.

Metall - blandat metallskrot lämnas i containern för metall på kommunens återvinningscentral och skickas vidare till Stena Recycling som sorterar materialet i olika kvaliteter.

Koppar, mässing, aluminium och rostfritt stål sorteras separat och hämtas av Sundfeldts miljötjänst.

All metall som lämnas till återvinningscentralen används sedan som råvara vid tillverkning av nya produkter.

Wellpapp - lämnas till kommunens återvinningscentral som sedan lämnar materialet vidare till Ragn-Sells återvinning.

Träavfall - trädgårdsmöbler, bokhyllor, pallvirke m m kan lämnas i containern för träavfall på kommunens återvinningscentral. Impregnerat trä klassas som farligt avfall och ska lämnas på anvisad plats på återvinningscentralen. Träavfallet levereras sedan som bränsle till en förbränningsanläggning för utvinning av energi och värme.

Returträ levereras till Karlstad Energis anläggning Djupdalen. Tryckimpregnerat trä levereras till Stena Recycling.

Resårmöbler - soffor, sängar och andra möbler med resårbotten lämnas till kommunens återvinningscentral. Resårmöblerna skickas sedan till ett företag som krossar dem och sorterar upp materialet i metall och en brännbar fraktion. Metallen materialåtervinns, medan den brännbara fraktionen går till förbränning med energiutvinning.

Ris och grenar - ris och grenar samlas in i lastväxlarflak på Hammarös återvinningscentral. Riset skickas till LBC Frakt, där det flisas innan det skickas vidare till Karlstads Energi för förbränning.

Trädgårdsavfall - trädgårdsavfall kommer framför allt från privata trädgårdar, kyrkogårdar och den kommunala parkverksamheten och kan lämnas till kommunens återvinningscentral. Trädgårdsavfallet skickas vidare för kompostering.

Kläder - Hela och rena kläder och skor kan lämnas i Myrornas insamlingsbehållare som finns på kommunens återvinningscentral.

Återbruk - saker som är för bra för att slängas kan lämnas på kommunens återvinningscentral. Sakerna hämtas och säljs på annan plats av Myrorna.

Däck - Däck kan lämnas till däckåterförsäljare eller på kommunens återvinningscentral. Däck utan fälg kan lämnas till kommunens återvinningscentral. Däcken lämnas sedan till Svensk Däckåtervinning AB som har ansvaret för däck med producentansvar. Bättre däck regummeras eller återanvänds i t ex sprängmattor, medan sämre däck klipps sönder och förbränns med energiutvinning. Metallen i däcken materialåtervinns.

Däck på fälg kan skickas till Stena recycling, som återvinner materialet i fälgen.

Elektronik – allt elektronikavfall omfattas av producentansvar och El-Kretsen AB sköter borttransport och fortsatt förbehandling och hantering. Farliga komponenter plockas bort och övriga material återvinns. Elavfall kan lämnas till kommunens återvinningscentral. Elavfall omfattar tex:

- hemelektronik tex rakapparat, radio, mobiltelefoner
- kyl och frys
- vitvaror tex spisar och tvättmaskiner
- lysrör, lågenergilampor och övriga ljuskällor

Batterier - Småbatterier lämnas till Karlbergs avfallsstation men kan även lämnas på andra insamlingsställen som tex på återvinningsstationer eller i affärer.

Farligt avfall – tex oljeavfall, lösningsmedel, färg, lack, kemikalier, kvicksilver. Lämnas till kommunens återvinningscentral. Det farliga avfallet hämtas av Ragn-Sells AB på uppdrag av Hammarö kommun och behandlas på godkända anläggningar runt om i Sverige.

Bilbatterier – Kan lämnas till kommunens återvinningscentral och omhändertas av Stena Recycling AB.

Riskavfall – riskavfall från sjukvården hanteras genom Landstingets försorg. Mediciner från privatpersoner lämnas till Apoteket i en genomskedd påse. Kanyler lämnas till ett apotek eller till kommunens återvinningscentral i kanylburkar som kan hämtas på apoteket.

Bilar - bilar omfattas av producentansvar, vilket innebär att producenterna är skyldiga att utan ersättning ta emot uttjänta bilar för skrotning om bilarna är registrerade. Bilar ska lämnas till en auktoriserad bilskrotningsfirma. Enstaka bildelar kan lämnas till kommunens

återvinningscentral.

Tegel och Betong – Tegel och betong kan lämnas på återvinningscentralen. Det kommer senare att användas som utjämningsmaterial i sluttäckning av kommunens gamla deponi.

Kablar – Kablar som lämnats på återvinningscentralen hämtas av Sundfeldts miljötjänst.

3.4.4 Latrin, slam och fett

Latrin hämtas normalt från fritidshus insamlat i engångsbehållare av entreprenören Ragn-Sells AB. Latrinet transporteras till MEWAB: s anläggning i Sofiedal norr om Karlstad, där det komposteras tillsammans med bl.a. trädgårdsavfall.

Slam från slamavskiljare och slutna tankar töms av entreprenören Suez och transporteras till kommunens avloppsreningsverk på Sättersviken för behandling. Tömning av enskilda avlopp sker normalt en gång per år. Efter tillstånd från miljö- och byggnadsnämnden får fastighetsägare själv omhänderta slam och avfall från sin egen avloppsanläggning.

Slammet från reningsverken är planerat att användas i sluttäckningen av deponin på Mosstorps avfallsupplag.

Rens, d.v.s. avfall som fastnar i avloppsreningsverkens rensgaller, körs från båda avloppsreningsverken till Hedenverket i Karlstad för förbränning, medan sand från båda verken används vid kommunens tillverkning av anläggningsjord.

Slam och rens från dagvattenbrunnar insamlas dels vid spolning av ledningar och dels vid tömning av dagvattenbrunnarnas slamfång. Båda materialen behandlas i reningsverket vid Sättersviken.

Fett gör att det lätt blir stopp i avloppsledningarna. Därför måste alla restauranger och dylika verksamheter ha en fettavskiljare. Denna ska tömmas minst en gång per år. LBC Frakt AB tömmer fettavskiljarna och kör i dagsläget fettet till Djupdalens avfallsupplag i Karlstad kommun.

3.4.5 Mängder

I bilaga 1a har avfallsmängder för Grums, Kil, Hammarö och Forshaga kommuner sammanställts. För att kunna jämföra mängderna mellan kommunerna har nyckeltalet kg/invånare använts.

3.5 Övrigt avfall

Verksamhetsavfall är avfall från t.ex. industriers och företags produktion som inte är jämförbart med hushållsavfall och därför inte omfattas av det kommunala renhållningsansvaret. Detta avfall har verksamhetsutövarna själva ansvar för att det forslas bort och omhändertas på ett riktigt sätt.

3.5.1 Massa-, pappers-, och papperstillverkning

Skoghalls Bruk, som ägs av Stora Enso Skoghall AB, är en av Värmlands största privata arbetsgivare med sina ca 800 anställda. Bruket tillverkar vätskekartong, kartong för torra produkter och liner (ytskikt på wellpapp). Skoghalls Bruks årliga produktion överstiger 700 000 ton kartong till kunder över hela världen. Den svenska marknaden svarar för mindre än 15 procent av volymerna och över 85 procent exporteras.

Uppkommet avfall och restprodukter källsorteras och transporteras till olika mottagare eller hanteras internt på Skoghalls Bruk. Den allra största delen av avfallet energiåtervinns i brukets egen biobrännspanna, där el produceras för eget bruk och fjärrvärme till närområdet. Elproduktionen ger en självförsörjningsgrad för bruket på ca 40%. Farligt avfall transporteras bort och omhändertas av godkända entreprenörer. Det avfall som deponeras läggs främst på brukets egen industrieponi på Vidön (se bilaga 5). Vissa typer av avfall används för sluttäckning av industrieponin.

Det förpackningsavfall som uppstår på bruket omhändertas av en extern entreprenör. Brännbart avfall från personalutrymmen m.m. (hushållsavfall) hämtas av Ragn-Sells AB genom abonnemang för hushållsavfall hos kommunen.

I tabellen nedan redovisas uppkomna mängder avfall från Skoghalls Bruk år 2013.

Typ	Internt (ton)	Externt (ton)	Summa(ton)
Materialåtervinning	2733	91023	93756
Energiåtervinning	248743	814	249557
Deponering	6153	104	6257
Övrigt omhändertagande	-	180	180
Till avlopp (Vänern)	-	3846	63846
Totalt	257629	95967	353596

3.5.2 Avfall från övriga företag och verksamheter

Avfall från övriga företag och verksamheter i Hammarö kommun tas till största del omhand av Stena Recycling, Suez och Ragn-Sells AB, som ombesörjer transport och behandling av avfallet. Vid behov kan kommunen begära in statistik över insamlade och omhändertagna mängder från alla företag och verksamheter. Kommunen har dock valt att inte göra någon sammanställning i denna avfallsplan.

4 Forshaga kommun

4.1 Geografi och folkmängd

Forshaga kommun ligger i Värmland, cirka 20 kilometer norr om Karlstad, intill Klarälven och har ca 11 400 invånare. Kommunen består av socknarna Forshaga med tillhörande tätort, Nedre Ullerud med Deje tätort och Övre Ullerud med Olsäter tätort. I kommunen finns ca 5 200 hushåll varav ca 3 700 bor i en- och tvåfamiljsfastigheter och ca 1 400 bor i flerfamiljsfastigheter.

4.2 Näringsliv

Kommunens näringslivsstruktur präglas av småföretag. I kommunen finns ca 800 företag. Största arbetsgivaren är kommunen med cirka 900 anställda. Det största företaget är Stora Enso Packaging Board med ca 140 anställda. Näringslivet präglas av branscherna vård och rehabilitering av ungdomar samt dentalteknik.

4.3 Organisation och ansvar

I Forshaga kommun är det kommunteknik och service som har det övergripande ansvaret för avfallshanteringen och avfallsplaneringen. Kommunteknik är direkt underställd kommunstyrelsen.

Tillsynsmyndighet för renhållningsverksamheten är miljö- och byggnämnden.

Pallins Åkeri AB anlitas som entreprenör för att sköta återvinningscentralen Katrineberg. En ny återvinningscentral öppnar under 2016 på Kvarntorp strax norr om Forshaga, Pallins Åkeri AB har anlitats för att sköta även den nya återvinningscentralen.

4.4 Avfall från hushåll

4.4.1 Säck- och kärlavfall

Insamling och transport av hushållsavfall, som placeras i kärl på fastigheten, utförs av Ragn-Sells AB med sidolastande fordon. Både villahushåll och flerbostadshus har kärl för sitt hushållsavfall. Det normala hämtningsintervallet är två veckor för villor och en vecka för flerbostadshus.

Hushållsavfallet körs till avfallsförbränningsanläggningen Heden i Karlstad för behandling. Värmeenergin används i fjärrvärmenätet i Karlstads kommun.

I Forshaga kommun utsorteras inget matavfall för rötning. Hushållen kan själva kompostera sitt matavfall i en godkänd kompost. För att få göra detta krävs en anmälan till miljö- och byggnämnden. Dispenser från renhållningsordningens regler som kan beviljas av miljö- och byggnämnden omfattar dispens för:

Typ av dispens	Antal
Delat sopkärl	124 st
Kompostering s	310 st
Befrielse från sophämtning	-
Totalbefrielse	-

4.4.2 Förpackningar och returpapper

Förpackningar och returpapper omfattas av lagen om producentansvar. I Forshaga kommun finns det sex stycken återvinningsstationer, där invånarna kan lämna sina förpackningar och returpapper.

Återvinningsstation	
• Forshaga, Södergatan	• Kvarntorps ÅVC,
• Deje, Älvdalsvägen 35	• Olsäter, Olsättersvägen 17
• Dejefors, Forsleden 20	• Skived, Lövgatan 6

Hushållen får själva transportera sitt förpackningsavfall återvinningsstationerna som ägs och drivs av Förpacknings- och tidningsinsamlingen AB (FTI). FTI är ansvariga för alla återvinningsstationer i kommunen och ser till att de sköts och att containrarna töms vid behov.

På återvinningsstationerna kan hushållen lämna metallförpackningar, hårda- och mjuka plastförpackningar, pappersförpackningar, färgade glasförpackningar, ofärgade glasförpackningar, returpapper och småbatterier.

4.4.3 Övrigt avfall från hushåll

Hos hushållen uppkommer även en hel del avfall som inte ska läggas i sopkärlet eller lämnas till återvinningsstationerna men som kommunerna ändå har skyldighet att samla in. Nedan beskrivs hur dessa avfallstyper hanteras:

Brännbart avfall - exempelvis mattor, pulkor och annat brännbart grovavfall som inte är återvinningsbart eller farligt. Avfallet lämnas till Kvarntorps återvinningscentral och behandlas på Heden i Karlstad genom förbränning med energiutvinning.

Avfall som ska deponeras - avfall som inte kan återvinnas, återanvändas eller förbrännas läggs på deponi. Exempel är porslin, keramik, isolering och fönsterglas. Avfallet lämnas till Kvarntorps återvinningscentral och deponeras på Djupdalens avfallsanläggning i Karlstad.

Metall - olika typer av metaller lämnas i containern för metallskrot på Kvarntorps återvinningscentral och skickas vidare till företag som sorterar materialet i olika kvaliteter. Det används sedan som råvara vid tillverkning av nya produkter.

Wellpapp - lämnas till Kvarntorps återvinningscentral som sedan lämnar materialet vidare till återvinning.

Träavfall - trädgårdsmöbler, bokhyllor, pallvirke m m kan lämnas i containern för träavfall på Kvarntorps återvinningscentral. Impregnerat trä klassas som farligt avfall och ska lämnas på anvisad plats på återvinningscentralen. Träavfallet levereras sedan som bränsle till mottagande förbränningsanläggning för utvinning av fjärrvärme.

Resårmöbler - soffor, sängar och andra möbler med resårbotten lämnas till Kvarntorps återvinningscentral. Resårmöblerna skickas sedan till ett företag som krossar dem och sorterar upp materialet i metall och en brännbar fraktion. Metallen återvinns, medan den brännbara fraktionen går till förbränning med energiutvinning.

Ris- och trädgårdsavfall - ris- och trädgårdsavfall kommer framför allt från privata trädgårdar, kyrkogårdar och den kommunala parkverksamheten och kan lämnas till Kvarntorps återvinningscentral. Den vedartade delen av riset flisas och eldas i flispannan på Heden i Karlstad. Resten av riset och trädgårdsavfallet komposteras.

Däck - Däck kan lämnas till däckåterförsäljare eller till Kvarntorps återvinningscentral. Däcken lämnas sedan till Svensk Däckåtervinning AB som har ansvaret för däck med producentansvar. Bättre däck regummeras eller återanvänds i t ex sprängmattor, medan sämre däck klipps sönder och förbränns med energiutvinning. Metallen i däcken materialåtervinns.

Elektronik – allt elektronikavfall omfattas av producentansvar och El-Kretsen AB sköter borttransport och fortsatt förbehandling och hantering. Farliga komponenter plockas bort och övriga material återvinns. Elavfall kan lämnas till Kvarntorps återvinningscentral. Elavfall omfattar tex:

- hemelektronik tex rakapparat, radio, mobiltelefoner
- kyl och frys
- vitvaror tex spisar och tvättmaskiner
- lysrör, lågenergilampor och övriga ljuskällor

Batterier - Småbatterier lämnas till Karlbergs avfallsstation men kan även lämnas på andra insamlingsställen som tex på återvinningsstationer eller i affärer.

Farligt avfall – tex oljeavfall, lösningsmedel, färg, lack, kemikalier, kvicksilver. Hushållen i Forshaga kommun kan lämna sitt farliga avfall till miljöstationen på Kvarntorps återvinningscentral. Farligt avfall kan t ex vara oljeavfall, lösningsmedel, färg, lack, kemikalier, kvicksilver och batterier. Det farliga avfallet hämtas av Ragn-Sells AB på uppdrag av Forshaga kommun och behandlas på godkända anläggningar runt om i Sverige.

Bilbatterier – Kan lämnas till Kvarntorps återvinningscentral och omhändertas av Stena Recycling AB.

Riskavfall – riskavfall från sjukvården hanteras genom Landstingets försorg. Mediciner från privatpersoner lämnas till apoteket. Kanyler lämnas till ett apotek eller till kommunens återvinningscentral i kanylburkar som kan hämtas på apoteket.

Bilar - bilar omfattas av producentansvar, vilket innebär att producenterna är skyldiga att utan ersättning ta emot uttjänta bilar för skrotning om bilarna är registrerade. Bilar ska lämnas till en auktoriserad bilskrotningsfirma. Enstaka bildelar kan lämnas till Kvarntorps återvinningscentral.

4.4.4 Latrin, slam och fett

Latrin hämtas i engångsbehållare av entreprenören Ragn-Sells AB, latrinkärnen förbränns sedan i Karlstad Energis anläggning på Heden.

Avfall från kommunalt avlopp utgörs av:

Rens, dvs. avfall som fastnar i avloppsreningsverkets rensfilter, från avloppsreningsverken i Forshaga och Deje. Avfallet transporteras av entreprenör till avfallspannan Heden i Karlstad för behandling.

Avvattnat slam från avloppsreningsverken i Deje, Olsäter, Mölnbacka och Hagen transporteras till Forshaga reningsverk för behandling. Avvattnat slam från Forshaga reningsverk används för sluttäckning av den nedlagda deponin på Katrineberg.

Slam från enskilda och/eller större slamavskiljare transporteras till Forshaga reningsverk för behandling. Efter tillstånd av miljö- och byggnämnden får fastighetsägare själv omhänderta slam från egen slamavskiljare för kompostering.

Avloppsvatten från slutna tankar. Slutna tankar används framför allt i fritidshus som ett alternativ till torrklosett eller slamavskiljare. Avloppsvattnet insamlas av entreprenör och transporteras till Forshaga reningsverk. Slutna tankar töms vid behov, dock minst 1 gång/år.

Slam och rens från dagvattenbrunnar insamlas dels vid spolning av ledningar dels vid tömning av dagvattenbrunnarnas slamfång. Avfallet transporteras till Katrinebergs avfallsstation och används som täckmaterial.

I norra delen av Forshaga kommun sköter Oljeservice i Olsäter AB slamtömningen samt tömning av avlopp från slutna tankar. I södra delen sköts arbetet av Suez. Oljeservice i Olsäter AB sköter även tömning och rensning av dagvattenbrunnar i hela kommunen.

Fett gör att det lätt blir stopp i avloppsledningarna. Därför måste alla restauranger och dylika verksamheter ha en fettavskiljare. Denna ska tömmas minst en gång per år.

4.4.5 Mängder

I bilaga 1a har avfallsmängder för Grums, Kil, Hammarö och Forshaga kommuner sammanställts. För att kunna jämföra mängderna mellan kommunerna har nyckeltalet kg/invånare använts.

4.5 Övrigt avfall

Verksamhetsavfall är avfall från t ex industriernas och företags produktion som inte är jämförbart med hushållsavfall och därför inte omfattas av det kommunala renhållningsansvaret. Detta avfall har verksamhetsutövarna själva ansvar för att det forslas bort och omhändertas på ett riktigt sätt.

4.5.1 Beläggning av kartong

Vid Stora Ensos anläggning för PE-beläggning av kartong i Forshaga finns två beläggningssmaskiner med en årskapacitet på ca 145 000 ton. Under 2014 producerades 81 799 ton plastbelagd kartong. Förbrukningen av kartong var 77 031 ton och förbrukningen av beläggningssmaterial var 9 206 ton.

Mängden avfall och restprodukter uppgick till 4 835 ton. Fördelning av de olika fraktionernas hantering visas i nedanstående tabell.

Typ	Mängd
Materialåtervinning	4707 ton
Energiutvinning	119 ton
Deponering	0 ton
Farligt avfall	9,6 ton

4.5.2 Avfall från övriga företag och verksamheter

Avfall från företag och verksamheter i Forshaga kommun tas till största del om hand av Stena Recycling AB, SUEZ AB och Ragn-Sells AB, som ombesörjer transport och behandling av avfallet.

Askan från kommunens värmecentraler i Forshaga kommer från pelletsförbränning. Askan tas om hand av Statoil, som levererar pellets till anläggningarna i Forshaga och Deje.

Vid behov kan kommunen begära in statistik över insamlade och omhändertagna mängder från alla företag och verksamheter. Kommunen har dock valt att inte göra någon sammanställning i denna avfallsplan.

Mängder hushållsavfall Grums, Kil, Hammarö och Forshaga kommuner 2015

	Grums	Kil	Hammarö	Forshaga	Total
Antal invånare	8 945	11 802	15 420	11 379	47 546

Hushållsavfall i säck och kärl										
	Grums		Kil		Hammarö		Forshaga		Total	
	ton/år	kg/invånare	ton/år	kg/invånare	ton/år	kg/invånare	ton/år	kg/invånare	ton/år	kg/invånare
Brännbart hushållsavfall	2 112	236	1 575	133	3 127	203	2 720	239	9 534	201
Matavfall central biologisk behandling			587	50					587	12
Matavfall avfallskvävn					19	1			19	0,4
Matavfall hemkompostering	17	2	181	15	36	2	54	1	288	6
Total mängd	2 129	238	2 343	199	3 182	206	2 774	240	10 428	219

Avfall lämnat till återvinningscentral										
	Grums		Kil		Hammarö		Forshaga		Total	
	ton/år	kg/invånare	ton/år	kg/invånare	ton/år	kg/invånare	ton/år	kg/invånare	ton/år	kg/invånare
Brännbart	434	49	642	54	741	48	609	54	2 426	51
Deponirest/Ej brännbart	239	27	187	16	219	14	250	22	895	19
Asbest	27	3	45	4	4				76	2
Gips			19	2	97	6	43	4	159	3
Metallskrot	249	28	312	26	336	22	42	4	939	20
Wellpapp	68	8	107	9	110	7	96	8	381	8
Ris	112	13	143	12	573	37	350	31	1 178	25
Impregnerat trä					192	12	177	16	369	8
Övrigt träavfall	678	76	897	76	1 314	85	800	70	3 689	78
Trädgårdsavfall till kompostering	100	11	509	43	850	55	250	22	1 709	36
Resärmöbler	62	7	80	7	67	4	56	5	265	6
Däck med eller utan fälg	9	1	30	3	11	1	15	1	65	1
Elavfall inkl batterier	186	21	217	18	209	14	155	14	767	16
Farligt avfall	19	2	47	4	48	3	30	3	144	3
Material till återanvändning					35	2	4		39	1
Textil till återanvändning	13	1	30	3	50	3	21	2	114	2
Total mängd	2 196	246	3 265	277	4 856	315	2 898	254	13 215	278

Material lämnat till återvinningsstationer										
	Grums		Kil		Hammarö		Forshaga		Total	
	ton/år	kg/invånare	ton/år	kg/invånare	ton/år	kg/invånare	ton/år	kg/invånare	ton/år	kg/invånare
Pappersförpackningar	110	12	208	18	284	18	111	10	713	15
Tidningar & returpapper	260	29	382	32	440	29	302	27	1 384	29
Plastförpackningar	38	4	98	8	92	6	48	4	276	6
Glasförpackningar	112	13	71	6	97	6	166	15	446	9
Metallförpackningar	9	1	18	2	19	1	18	2	64	1
Total mängd	529	59	777	66	932	60	645	57	2 883	61

Slam & latrin										
	Grums		Kil		Hammarö		Forshaga		Total	
	ton/år	kg/invånare	ton/år	kg/invånare	ton/år	kg/invånare	ton/år	kg/invånare	ton/år	kg/invånare
Slam från enskilda avlopp	3 352	375	4 122	349	1 991	129	1 554	137	7 667	161
Latrin	0	0	1	0,04	0,3	0,02	3	0,3	4	0,1
Total mängd	3 352	375	4 123	349	1 991	129	1 557	137	7 671	161

Avfallsmängd per behandlingssätt exkl latrin och slam										
	Grums		Kil		Hammarö		Forshaga		Total	
	ton/år	%	ton/år	%	ton/år	%	ton/år	%	ton/år	%
Återanvändning	13	0,3%	30	0,5%	85	0,9%	25	0,4%	153	0,6%
Materialåtervinning	1 103	22,7%	1 542	24,2%	1 762	19,6%	1 052	16,7%	5 459	20,6%
Biologisk behandling	117	2,4%	1 277	20,0%	905	10,1%	304	4,8%	2 603	9,8%
Energiutvinning genom förbränning	3 336	68,7%	3 257	51,0%	5 755	64,2%	4 479	70,9%	16 827	63,4%
Farligt avfall	19	0,4%	47	0,7%	240	2,7%	207	3,3%	513	1,9%
Deponering	266	5,5%	232	3,6%	223	2,5%	250	4,0%	971	3,7%
Total mängd	4 854	100,0%	6 385	100,0%	8 970	100,0%	6 317	100,0%	26 526	100,0%

Bilaga 2 Förteckning över behandlingsanläggningar och nedlagda deponier

1	Allmänt	2
2	Behandlingsanläggningar.....	3
2.1	Grums kommun	3
2.2	Hammarö kommun	3
2.3	Forshaga kommun	4
2.4	Kils kommun	5
3	Nedlagda deponier	6
3.1	Grums kommun	6
3.2	Forshaga kommun	7
3.3	Hammarö kommun	8
3.4	Kils kommun	9

1 Allmänt

I Grums, Kil, Hammarö och Forshaga kommuner finns några kommunala anläggningar för omhändertagande och behandling av avfall samt ett antal nedlagda deponier.

Enligt 5 § i Naturvårdsverkets föreskrifter och allmänna råd om innehållet i en kommunal avfallsplan (NFS 2006:6) ska planen innehålla uppgifter om anläggningar för återvinning och bortskaffande av avfall som finns i kommunen. Detta gäller dock endast sådana anläggningar som är tillstånds- eller anmälningspliktiga enligt förordningen (1998:899) om miljöfarlig verksamhet och hälsoskydd. För varje anläggning skall anges

1. var i kommunen anläggningen är belägen,
2. sifferkod enligt Svensk Näringsgrensindelning (SNI-kod)
3. typ/typer av avfall som hanteras,
4. metoder för återvinning eller bortskaffande,
5. kapacitet (ton/år),
6. totalt mottagna mängder avfall (ton/år) och
7. tillåten avfallsmängd enligt tillstånd (ton/år).

Enligt 6 § i Naturvårdsverkets föreskrifter och allmänna råd om innehållet i en kommunal avfallsplan (NFS 2006:6) ska planen innehålla uppgifter om deponier som inte längre tillförs avfall eller som inte längre används för detta ändamål. För varje sådan deponi skall en bedömning av risken för olägenheter för människors hälsa eller miljön redovisas. För de deponier där kommunen har varit verksamhetsutövare skall planen även innehålla uppgifter om planerade och vidtagna åtgärder för att förebygga olägenheter för människors hälsa eller miljön.

I denna bilaga beskrivs kortfattat de anläggningar som hanterar avfall från kommunerna samt en förteckning över nedlagda deponier i respektive kommun.

2 Behandlingsanläggningar

2.1 Grums kommun

2.1.1 Karlbergs avfallsstation

SNI-kod: 90.310B, 90.40C

Gällande tillstånd enligt miljöbalken utfärdades 2002-04-02. Tillståndet omfattar mottagning, sortering och lagring av 15 000 ton avfall per år och därav deponering av 5 000 ton icke farligt avfall per år. Tillståndet omfattar även mellanlagring av 200 ton farligt avfall. Total mottagen mängd avfall år 2015: 2 546 ton varav deponerad mängd 266 ton.

Karlbergs avfallsstation är lokaliserad ca 1,5 km nordost om Grums centrum, på fastighet Karlberg 2:19. Avfallsstationen består av deponi, återvinningscentral samt miljöstation. Huvudman för stationen är Grums kommun. Deponeringsverksamhet har pågått på området sedan 1991. Avfallsstationen inhägnade yta uppgår till ca 9,4 hektar varav ca 2 hektar tagits i anspråk för deponering.

Privatpersoner och verksamheter kan lämna grovavfall som t.ex. brännbar avfall, avfall som ska deponeras, järn- och metallskrot, kartonger, möbler, ris, kompost, el-avfall, vitvaror, batterier, farligt avfall mm. Det går också att lämna allt avfall som omfattas av producentansvar.

2.2 Hammarö kommun

2.2.1 Hammarö Återvinningscentral

SNI-kod: 90.40C

Tillåten mängd enligt anmälan: 10 000 ton/år

Hammarös återvinningscentral öppnade i april 2009. I dagsläget är återvinningscentralen endast anmälningspliktig, och ingen miljörapport lämnas till tillsynsmyndigheten. Hammarö kommuns miljö- och byggnadsnämnd är tillsynsmyndighet. På grund av ökade mängder av farligt avfall kommer återvinningscentralen att ansöka om tillstånd för verksamheten. Då kommer i så fall en miljörapport att lämnas till tillsynsmyndigheten. Anläggningen drivs i kommunal regi av serviceförvaltningen.

Återvinningscentralen är utrustad för sortering, insamling och mellanlagring av hushållens grovavfall samt för mellanlagring av sorterat avfall från mindre företag. Även behållare för insamling av förpackningsmaterial och returpapper finns på återvinningscentralen.

Avfallstyper som hanteras: ris, impregnerat trä, övrigt träavfall, resårmöbler, metallskrot, gips, trädgårdsavfall till kompostering, däck, brännbart, deponirest/ej brännbart, batterier, bilbatterier, asbest, el-avfall, övrigt farligt avfall, förpackningar, returpapper, wellpapp samt second hand (återanvändning av saker som är för bra för att slängas).

Total mottagen mängd avfall år 2015: 4 856 ton.

2.3 Forshaga kommun

2.3.1 Kvarntorps återvinningscentral

SNI-kod: 90.40C

Tillåten mängd enligt tillstånd: Mellan 1 000 och 10 000 ton/år.

Tillsynsmyndighet är Forshaga kommun, Miljö- och byggförvaltningen.

I Deje fanns tom 2016 kommunens återvinningscentral Katrineberg. 2016 öppnade kommunens nya återvinningscentral på Kvarntorps industriområde strax norr om Forshaga. Återvinningscentralen kommer att drivas av entreprenören Pallins Åkeri AB på uppdrag av Forshaga kommun. Katrineberg ska sluttäckas och avvecklas före 2019.

Återvinningscentralen är utrustad för sortering, insamling och lagring av hushållens grovavfall samt för lagring av sorterat avfall från företag. Även behållare för insamling av förpackningsmaterial och returpapper finns på återvinningscentralen.

Typer av avfall som hanteras: Förpackningar, wellpapp, batterier, brännbart, möbler, deponirest/ej brännbart, däck, el-avfall, farligt avfall, gips, täckmassor (grus, sten, jord), metallskrot, ris, tidningar, träavfall och trädgårdsavfall.

På Kvarntorps återvinningscentral finns även miljöstation för insamling av farligt avfall.

Eftersom Kvarntorps återvinningscentral togs i drift under 2016 kan ingen mottagen mängd redovisas, mottagen mängd under 2015 på Katrinebergs återvinningscentral var 2 898 ton.

2.4 Kils kommun

2.4.1 Lersätters avfallshanteringsområde

SNI-kod: 30.000B, 90.40C

Gällande tillståndsbeslut medger en deponering av 40000 ton avfall per år samt mellanlagring av en viss mängd avfall.

Lersätters avfallshanteringsområde är lokaliserat ca 2 km nordväst om Kils centrum, på fastigheten Lersätter 1:83. Avfallshanteringsområdet består av områden för mottagning, återvinning och sortering, deponering samt lakvattenbehandling. Huvudman för verksamheten är Kils Avfallshantering AB.

Deponeringsverksamhet har pågått inom området sedan 1950-talet. Inom området finns dels en äldre deponidel som avslutades mellan 1997 och 1999, dels en nyare deponidel där deponering sker idag. Avfallshanteringsområdet upptar en yta på totalt 14,5 ha, varav cirka 4,3 ha utgörs av den gamla deponin. De avslutade deponiytorna har i samband med sluttäckningen försetts med ett gasuppsamlingssystem för den spontant producerade biogasen i upplaget. Gasen förbränns och blir fjärrvärme i Kils tätort.

Privatpersoner och verksamheter kan lämna grovavfall som t.ex. brännbar avfall, avfall som ska deponeras, järn- och metallskrot, kartonger, möbler, ris, kompost, el-avfall, vitvaror, batterier, farligt avfall mm. Det går också att lämna allt avfall som omfattas av producentansvar.

Total mottagen mängd avfall år 2015: 15 579 ton varav deponerad mängd 11 187 ton.

2.4.2 Lersätters samförbränningsanläggning

SNI-kod: 90.190B

Enligt tillståndet får sorterade, mellanlagrade och/eller beredda avfallsmängder uppgå till högst 30 000 ton per år och förbrända avfallsmängder till högst 20 000 ton/år.

Inom Lersätters avfallshanteringsområde finns även Kils Energis samförbränningsanläggning för fjärrvärmeproduktion. I anslutning till anläggningen finns en yta för sortering, mellanlagring och krossning av returträ.

Anläggningen består av en panna på 8 MW för förbränning av returträ som utgör basproduktionsenhet för Kils fjärrvärmenät. En ackumulatortank på 1200 m³ finns kopplad till anläggningen för att utjämna effektoppar och minska oljeanvändningen då pannan ställs av för service mm.

Under 2015 förbrändes totalt 15 758 ton.

3 Nedlagda deponier

3.1 Grums kommun

I Grums kommun finns elva stycken nedlagda avfallsupplag. Någon riskklassificering har inte genomförts. År 1984 utförde Länsstyrelsen i Värmlands län en kartering av äldre avfallsupplag i Grums kommun. Kartläggningen redovisas i tabellen nedan.

Område	Drifttid	Avfallstyper
Borgviksfjället N: a Flokerud	1968-1991	Hushållsavfall, affärs- och kontorsavfall, industriavfall, byggavfall, slam mm
Fiberdammar vid g: a Kyrkebyns bruk AB* Storängen 1:64	Avslutad 1979	Fiber, betong, tegel, bark.
Svenstorpsvägen Gruvöns bruk* Östermalm 1:3 Karlberg 2:21	Från 40-talet Avslutad 1980	Bark, ved, klakgrus, svartslam mm
Kosserud Grönberg 1:3, 1:4	1946-1975	Hushållsavfall, slam, latrin, miljöfarligt avfall.
Thuvudden* Vassängshamnen Ås 1:10, 1:234	1970-1977	Byggavfall
Hagaborg Malöga 1:117	1962-1973	Hushållsavfall, affärs- och kontorsavfall, industriavfall, byggavfall, slam mm.
Fiberdammar vid g: a Slottsbrons bruk AB* Slottsbron 2: 1	Avslutad 1980	Mesa, bark, plast, fiber, papper, bygg- och rivningsavfall.
Mickeslön*	Uppgift saknas	Uppgift saknas
Gruvön* Gruvön 2:1	Uppgift sankas	Mesa, bark, sten, byggavfall.
Orrby (vid ställverket)	Uppgift saknas	Uppgift saknas

* Upplagen är tippade i vikar i Vänern som utfyllnad för nya markområden.

3.2 Forshaga kommun

I Forshaga kommun finns tio stycken nedlagda avfallsupplag. Någon riskklassificering har inte genomförts. År 1984 utförde Länsstyrelsen i Värmlands län en kartering av äldre avfallsupplag i Forshaga kommun. Kartläggningen redovisas i tabellen nedan.

Område	Drifttid	Avfallstyper
Edeby	Osäker	Hushållsavfall, byggavfall, skrot, oljefat mm.
Forsnäs	Upphörde 1977	Avloppsslam
Mölnbacka (Västanå) Mölnbacka 1:11	1979-1988	Avloppsslam
Västra Deje Västra Deje 1:3	Upphörde 1973	Hushållsavfall mm
Sundstad norra Forsnor 1:5	1975-?	Bygg- och rivningsavfall mm
Sundstad södra Forsnor 1:5	?-1977	Bygg- och rivningsavfall mm
Näset	1940-talet	Industriavfall
Berg Skivedtorp 1:5	1963-1969	Industriavfall
Öjenäs Öjenäs 1:2	?-1973	Hushålls- och industriavfall, byggavfall, avloppsslam
Katrinebergs avfallsupplag Mölnbacka 1:11	?	Hushålls- och industriavfall, byggavfall, avloppsslam och schaktmassor.

3.3 Hammarö kommun

Inom Hammarö kommun finns få gamla avfallsupplag. Helt avslutade kända deponier är endast en s.k. mesatipp öster om brandstationen i Skoghall. Då enligt uppgift endast mesa tippats där, antas den inte utgöra någon miljörisk och några åtgärder övervägs för närvarande inte.

På Vidön har Skoghalls Bruk en barkdeponi med en yta av 18 ha och ca 714 000 m³ deponerat avfall. Efter år 2001 har inga massor tillförts deponin. En avslutningsplan har lämnats in till länsstyrelsen och avslutningsarbete pågår, men inget datum har fastställts för när deponin ska vara sluttäckt och helt avslutad.

På Akzo Nobels område finns två avslutade kvicksilverdeponier. Det finns också en tredje deponi, för vilket bolaget lämnat in en avslutningsplan till länsstyrelsen. Den är inte sluttäckt ännu. Större delar av industriområdet där Skoghalls Bruk och Akzo Nobel nu ligger kan på vissa platser innehålla ytterligare deponerat material. I och med att industriell verksamhet i full omfattning pågår inom området, är det dock svårt att bilda sig en uppfattning om vad som eventuellt tidigare kan ha deponerats där. Verksamheten har pågått sedan början av 1900-talet. Uppgifter om vad som kan ha deponerats, var detta i så fall skulle ha skett och när saknas helt. Några direktiv från centrala eller regionala myndigheter som t ex Naturvårdsverket eller länsstyrelsen har heller inte givits.

Hammarö kommuns deponi vid Mosstorps användes t o m 2006. Därefter har inget avfall deponerats på anläggningen. Deponin, vars areal är ca 5,5 ha, har främst tagit emot grovavfall från hushåll, trädgårdsavfall samt schakt- och rivningsavfall. En avslutningsplan har lämnats in till länsstyrelsen och avslutningsarbete har påbörjats i form tillförsel av täckmassor, men inget datum har fastställts för när deponin ska vara sluttäckt och helt avslutad.

Någon riskklassificering har inte genomförts för de nedlagda deponierna i Hammarö kommun

3.3.1 Mosstorps avfallsanläggning

Mosstorps avfallsanläggning är en gammal deponi som inte längre används. Sluttäckningsplanen är ännu ej godkänd av länsstyrelsen. Avslutningen beräknas dock vara färdig år 2025.

3.4 Kils kommun

Besiktning och riskklassificering av gamla avfallsupplag och industriområden utfördes i samband med framtagandet av avfallsplanen 1991-1992. Avfallsupplagen inventerades på nytt under 1997, då få förändringar gjordes i riskklassificeringen.

Typ	Avfalls-typer	Belägen	Användnings-period	Deponerad mängd/volym	Nuvarande status	Markbeskaffenhet	Riskklass	Övrigt
Hannäs	Barktipp.	Industriområde, f d sågverk.	Avslutad år 1980.		Övertäckt.	Lera med inslag av morängrus.	4	Barkbränning pågick mellan 1971-1980. Eventuell förekomst av pentaklorfenol.
Lerboda (fotbollsplanen)	Bark- och spåntipp.	Industriområde, f d sågverk.	Avslutad år 1971.		Avfallsupplaget är nu delvis bortgrävt och området bebyggt.	Ovallad grusig/sandig morän, möjligen lera (grovsvallad lättare lera).	4	Dopningskar med eventuellt innehåll av pentaklorfenol. Utredning pågår hos miljö- och hälsoskyddskontoret.
Lerboda industriområde	Bark- och spåntipp.		Avslutad år 1971	< 15 000 m ³ /år under ca 5-10 år (dvs mellan ca år 1961/1966-1971).		Lera, mosse	2	
Lerbodatorp	Alla typer av avfall.		Mellan år 1960-1975.	Beräknad volym: 8 000 m ³ .	Övertäckt och avslutad. Spontan tippning under senare år. Branta slänter.	Grusig/sandig moig morän (grövre morän, genomsläpplig, infiltrerbar 40 l/m ²).	3	Containermottagning har pågått fram till år 1991/1992.
Fagerås	Alla typer av avfall.		Mellan år 1960-1975 (förmodligen även före år 1960).	< 1 000 ton/år. Beräknad volym: ca 15 000 m ³ .	Tippområdet är övertäckt och avslutad, däremot är tippområdesbanken ännu ej övertäckt.		4	Trasig inhägnad, skräpigt område, synligt lakvatten. Bör städas och övertäckas.

Tipp	Avfalls-typer	Belägen	Användnings-period	Deponerad mängd/volym	Nuvarande status	Markbeskaffenhet	Riskklass	Övrigt
Sunnanå	Hushållsavfall och industriavfall.	Belägen i en ravindel intill Edsvallavägen.				Lera - isälvslera, flytbenägen.	4	Ännu ej besiktigad.
Norra Äng	Alla typer av avfall.	Belägen inom skyddsområde för kommunens vattentäkt.	Använd år 1940-1968.		Väl täckt tippområde.	Senglacial sand med underliggande lera (sannolikt gammalt grustag)	3	Risk för lakvatteninfiltration till grundvattnet. Lakvattenpåverkan från upplaget kan komma att försvåra ev. framtida grundvattenuttag. Kompletterande undersökningar: 1) provtagning av grundvatten (>2 punkter) 2) nedsättning av grundvattenrör.
Lökene-Mon (ridhuset)	Alla typer av avfall.		Använd år 1940-1950. Avslutad år 1964. Troligen i bruk före Norra Äng.		Väl täckt och avslutad. Trädbevuxen. Inget lakvatten.	Senglacial sand (genomsläpplig, infiltrerbar 50-60 l/m ² , vattentransport 1 km/2 mån)	4	Restaurerad brunn utefter gamla järnvägsbanken mot Fryksta.
Gunnita, Televerket	Impregneringsanläggning, arsenik och kreosot.		Avslutad 1943-44.		Saneringsarbeten pågår (ansvarig Banverket).			

Bilaga 3 Uppföljning av föregående avfallsplan 2009-2012

Mål 1: Minskade avfallsmängder	
Mängden säck- och kärl avfall till förbränning skall minska genom ökad återvinning och återanvändning.	
Detaljerat mål för Grums kommun Mängden säck- och kärl avfall till förbränning skall minska med 30 % till år 2012 jämfört med år 2007. År 2007 uppgick mängden till ca 2 250 ton. En minskning med 30 % innebär att mängden år 2012 ska vara högst ca 1 575 ton.	Uppföljning: År 2012 var mängden säck- och kärlavfall till förbränning 2 097 ton vilket innebär en minskning på 7 %. Kommentar: Målet uppfylldes inte. Utsortering av matavfall genomfördes inte.
Detaljerat mål för Kils kommun Mängden säck- och kärlavfall till förbränning skall minska med 5 % till år 2012 jämfört med år 2007. År 2007 uppgick mängden till ca 1 500 ton. En minskning med 5 % innebär att mängden år 2012 ska vara högst ca 1 430 ton.	Uppföljning: År 2012 var mängden säck- och kärlavfall till förbränning 1 495 ton vilket innebär en ökning med 0,3 % Kommentar: Målet uppfylldes inte.
Detaljerat mål för Hammarö kommun Mängden säck- och kärlavfall till förbränning skall minska med 35 % till år 2012 jämfört med år 2007. År 2007 uppgick mängden till 3 443 ton. En minskning med 35 % innebär att mängden år 2012 ska vara högst 2 240 ton.	Uppföljning: År 2012 var mängden säck- och kärlavfall till förbränning 3 092 ton vilket innebär en minskning med 11 % Kommentar: Målet uppfylldes inte. Utsortering av matavfall genomfördes inte.
Detaljerat mål för Forshaga kommun Mängden säck- och kärl avfall till förbränning skall minska med 25 % till år 2012 jämfört med år 2007. År 2007 uppgick mängden till ca 2 780 ton. En minskning med 25 % innebär att mängden år 2012 ska vara högst ca 2 085 ton.	Uppföljning: År 2012 var mängden säck- och kärlavfall till förbränning 2630 ton vilket innebär en minskning på 6 %. Kommentar: Målet uppfylldes inte. Utsortering av matavfall genomfördes inte.

Mål 2: Regional samverkan

För att kunna erbjuda kommuninvånarna en avfallshantering som når upp till de krav som ställs på miljö, teknik och servicekvalitet och för att tillgodose de ekonomiska krav som ställs på verksamheten skall kommunen arbeta för en regional samverkan kring avfallsområdet.

Kommentar: Målet uppfyllt till viss del. Ett flertal gemensamma aktiviteter och projekt har genomförts men ingen organisation kring samverkan har bildats.

Detaljerat mål nr 1 En gemensam renhållningsorganisation skall ha bildats med samverkanskommunerna senast den 31 december 2012.	Uppföljning: Mål ej uppfyllt.
Detaljerat mål nr 2 En gemensam drift- och skötselorganisation för återvinningscentralerna skall ha bildats med samverkanskommunerna senast den 31 december 2009.	Uppföljning: Mål ej uppfyllt.
Detaljerat mål nr 3 & 4 Renhållningsentreprenör för insamling av säck- och kärlavfall skall upphandlas gemensamt tillsammans med samverkanskommunerna under hösten 2008. Entreprenad för slamtömning skall upphandlas tillsammans med samverkanskommunerna.	Uppföljning: Mål uppfyllt. Kommentar: Gemensam upphandling för insamling av säck- och kärlavfall har genomförts 2008 och 2013. Upphandling av entreprenad för slamtömning samordnades och upphandlades gemensamt av några av samverkanskommunerna detsamma gäller upphandling för omhändertagande av förpackningsmaterial från kommunala verksamheter.
Detaljerat mål nr 5 Gemensamma anvisningar och rekommendationer för hämtningsställen och transportvägar skall ha tagits fram med samverkanskommunerna senast den 31 december 2009.	Uppföljning: Mål ej uppfyllt.

Mål 3: Insamling av matavfall

För att tillvarata energi- och näringsinnehållet i matavfall och för att medverka till att de nationella miljömålen nås, skall matavfall sorteras ut från övrigt säck- och kärlavfall och behandlas biologiskt. Biogasen ska konverteras till fordonsgas.

Detaljerat mål nr 1 & 2 för Grums, Hammarö och Forshaga kommuner

Minst 80 % av kommunens hushåll skall sortera ut sitt matavfall från övrigt säck- och kärlavfall i slutet av år 2012.

Minst 60 % av den totala mängden matavfall i säck- och kärlavfallet skall sorteras ut i slutet av år 2012.

Uppföljning:

Mål ej uppfyllt. Ett insamlingsystem för matavfall kräver omfattande utredningsarbete vilket har genomförts. Samtliga samverkanskommuner har deltagit i utredningsarbetet, även Kils kommun som har ett infört system för källsortering av matavfall.

Detaljerat mål för Kils kommun

Kvaliteten på det utsorterade matavfallet skall förbättras, andelen rötbart matavfall i det insamlade matavfallet ska vara minst 70 % år 2012.

Uppföljning:

Målet uppfyllt. 81 % 2014.

Mål 4: Biologisk behandlingsanläggning för matavfall

Kommunen samverkar med andra kommuner för en regional behandlingsanläggning där matavfall rötas till biogas som uppgraderas till fordonsgas.

Detaljerat mål nr 1

En anläggning för biologisk behandling av matavfall, där biogasen konverteras till fordonsgas, skall vara i drift i regionen senast den 31 december 2012.

Uppföljning:

Mål ej uppfyllt.

Detaljerat mål nr 2

Kommunen skall ha fattat ett inriktningsbeslut angående intresse i en regional behandlingsanläggning för matavfall senast vid utgången av år 2008.

Uppföljning:

Mål ej uppfyllt.

Mål 5: Öka materialåtervinningen på återvinningscentralen

En större andel av avfallet som lämnas till kommunens återvinningscentral skall återvinnas eller återanvändas.

<p>Detaljerat mål nr 1</p> <p>Andelen avfall till förbränning och deponering från återvinningscentralen skall ha minskat med vardera 10 % senast år 2012 jämfört med år 2007.</p>	<p>Uppföljning:</p> <p>Mål delvis uppfyllt.</p> <p>Grums: Deponi minskning med 25 % Brännbart minskning med 35 %</p> <p>Forshaga: Deponi minskning med 2 % Brännbart minskning med 15 %</p> <p>Hammarö: Deponi ökning med 2 % Brännbart minskning med 25 %</p>
<p>Detaljerat mål nr 2</p> <p>Invånarna i kommunen skall ha möjlighet att lämna saker som är ”för bra för att slängas” till återbruk på alla återvinningscentraler i samverkanskommunerna senast den 31 december 2009. Om återbruk redan finns på återvinningscentralen skall insamlingsgraden öka.</p>	<p>Uppföljning:</p> <p>Mål delvis uppfyllt.</p> <p>Hammarö och Kil har möjlighet att lämna till återbruk på ÅVC.</p>

Mål 6: Minska avfallets farlighet

Uppkomsten av farligt avfall skall minska. Allt farligt avfall som uppkommer i kommunen skall samlas in och omhändertas på ett miljöriktigt sätt.

<p>Detaljerat mål nr 1</p> <p>Senast år 2012 skall kommuninvånarnas kunskaper om vad som är farligt avfall och var man ska lämna sitt farliga avfall ha ökat jämfört med år 2009.</p>	<p>Uppföljning:</p> <p>Mål ej uppfyllt.</p>
<p>Detaljerat mål nr 2</p> <p>Andelen farligt avfall bland säck- och kärlavfall skall minska med 50 % från år 2008 till år 2012.</p>	<p>Uppföljning:</p> <p>Mål ej uppfyllt</p>
<p>Detaljerat mål nr 3</p> <p>Senast den 31 december 2012 skall hushållens möjligheter att lämna ifrån sig sitt farliga avfall ha ökat.</p>	<p>Uppföljning:</p> <p>Mål ej uppfyllt</p>

Mål 7: Fosforföreningar i avlopp

Fosforföreningar i avlopp skall återföras till produktiv mark.

Detaljerat mål för Grums, Hammarö och Forshaga kommuner
Senast år 2015 skall minst 60 procent av fosforföreningarna i avlopp återföras till produktiv mark, varav minst hälften bör återföras till åkermark.

Uppföljning:
Mål ej uppfyllt

Detaljerat mål Kils kommun
Senast år 2012 ska slammet från de kommunala avloppsreningsverken vara av den kvaliteten att det kan läggas på produktiv mark.

Uppföljning:
Mål ej uppfyllt

Mål 8: Gamla avfallsupplag

Gamla avfallsupplag skall riskklassificeras.

Detaljerat mål för Grums, Hammarö och Forshaga kommuner
Förteckningen över nedlagda deponier ska uppdateras med riskklassificering senast vid utgången av år 2012.

Uppföljning:
Mål ej uppfyllt

Bilaga 4 Behovsbedömning

Enligt 6 kap. 11 § miljöbalken ska en kommun som upprättar en plan, som krävs i lag eller annan författning, göra en miljöbedömning av planen om det kan antas att genomförandet kommer att medföra betydande miljöpåverkan. I miljöbedömningen ska den miljöpåverkan som planens genomförande kan antas medföra beskrivas och bedömas och dokumenteras i en miljökonsekvensbeskrivning.

Kommunala avfallsplaner innehåller oftast mål och åtgärder som innebär förändringar och konsekvenser för miljön och berörs därför av denna lag. Det är de mål och åtgärder som kan förväntas få betydande miljöpåverkan som ska miljöbedömas. För att veta om en miljöbedömning och miljökonsekvensbeskrivning krävs behöver en analys göras av om genomförandet av planen innebär betydande miljöpåverkan. Denna analys kallas för behovsbedömning.

Enligt 4 § förordning (1998:905) om miljökonsekvensbeskrivningar innebär en avfallsplan en betydande miljöpåverkan om den anger förutsättningarna för kommande tillstånd för sådana verksamheter eller åtgärder som finns beskrivna i 3 § eller bilaga 3 till förordningen. Avfallsplanen för år 2017-2027 omfattar inte nya tillståndspliktiga verksamheter eller åtgärder eller ändring av befintliga tillstånd. Bedömningen är därför att den nya avfallsplanen inte innebär betydande miljöpåverkan eftersom den inte anger förutsättningarna för kommande tillstånd, enligt 4 §, för verksamheter eller åtgärder som beskrivs i § 3 eller bilaga 3 i förordningen.

Även planer som inte omfattas av 4 § kan antas medföra betydande miljöpåverkan. Bedömningen görs då enligt 5 § samma förordning. Enligt denna paragraf innebär planen betydande miljöpåverkan om den anger förutsättningarna för kommande tillstånd för verksamheter eller åtgärder som kan leda till påverkan på miljön, och kommunen utifrån kriterierna i bilaga 4 till förordningen bedömer att genomförandet kan antas medföra betydande miljöpåverkan. Även bedömning enligt 5 § visar att kommunens avfallsplan för år 2017-2027 inte innebär betydande miljöpåverkan. Detta eftersom avfallsplanen inte anger förutsättningar för kommande tillstånd för verksamheter eller åtgärder som kan påverka miljön och därför inte heller kräver en bedömning om genomförandet kan antas medföra betydande miljöpåverkan enligt bilaga 4 i samma förordning.

Med anledning av ovanstående är bedömningen att Grums, Kil, Hammarö och Forshaga kommuners avfallsplan för åren 2017-2027 inte omfattas av krav på miljöbedömning och miljökonsekvensbeskrivning.

Behovsbedömningen hanterades politiskt i respektive kommun och lämnades till Länsstyrelsen i Värmland för yttrande innan beslut om att avfallsplan för åren 2017-2027 inte omfattas av krav på miljöbedömning och miljökonsekvensbeskrivning togs i respektive kommunfullmäktige. Dokumentet som lämnades till Länsstyrelsen för yttrande var ett utkast till denna avfallsplan men förslag till målområden, detaljerade mål och åtgärder.

Länsstyrelsen yttrade sig i december 2014 med denna formulering:

”Då planen inte anger förutsättningarna för kommande tillstånd för sådana verksamheter eller åtgärder som beskrivs i 3§ eller Bilaga 3 Förordning (1998:905) om miljökonsekvensbeskrivningar eller kan antas uppfylla 5§ p1 och p2 med hänvisning till kriterierna i bilaga 4 i samma förordning anser länsstyrelsen i Värmlands län att avfallsplanen inte medför betydande miljöpåverkan.”

Bilaga 5 Lagar och förordningar

Nedan finns de lagar som främst berör avfallsområdet. Lagstiftningen uppdateras och förändras, denna lista är upprättad i december 2016.

Miljöbalk [1998:808]

Naturvårdsverkets föreskrifter och allmänna råd [NFS 2006:6] om innehållet i en kommunal avfallsplan och länsstyrelsens sammanställning

Förordning [1998:899] om miljöfarlig verksamhet och hälsoskydd

Miljöprövningsförordning [2013:251]

Avfallsförordning [2011:927]

Förordning [2001:512] om deponering av avfall

Förordning [2013:253] om förbränning av avfall

Förordning [1994:1205] om producentansvar för returpapper

Förordning [1994:1236] om producentansvar för däck

Förordning [2006:1273] om producentansvar på förpackningar

Förordning [2007:185] om producentansvar för bilar

Förordning [2000:208] om producentansvar för glödlampor och vissa belysningsarmaturer

Förordning (2014:1075) om producentansvar för elutrustning

Förordning [2009:1031] om producentansvar för läkemedel

Förordning om [2008:834] producentansvar för batterier

Förordning [2007:193] om producentansvar för vissa radioaktiva produkter och herrelösa strålkällor

Förordning [2005:220] om retursystem för plastflaskor och metallburkar

Förordning om fluorerade växthusgaser och

ozonnedbrytande ämnen SFS 2007:846

Bilskrotningsförordning SFS 2007:186

Förordning om PCB mm SFS 2007:19

Förordning om gränsöverskridande transporter av avfall SFS 2007:383

Förordning om utvinningsavfall SFS 2008:722

Plan- och bygglag [2010:900]

Arbetsmiljölagen [1977:1160]

Bilaga 6 Redogörelse för samråd

Innehåll

Allmänt.....	2
Samrådets genomförande	2
Inkomna yttranden och synpunkter	2
Ändringar som gjort i avfallsplanen efter samrådet	2
Avfallsplanen som helhet	3
Avfallsplanens huvuddokument	3
Avfallsplanens bilagor.....	3
Lokala föreskrifter om avfallshantering	3
Sammanfattning av inkomna synpunkter och yttranden.	4
Länsstyrelsen i Värmland.....	4
Länsstyrelsen i Värmland forts.	5
Länsstyrelsen i Värmland forts.	6
Miljöförvaltningen, Karlstad kommun.....	7
Miljöförvaltningen, Karlstad kommun forts.	8
Miljöförvaltningen, Karlstad kommun forts.	9
Miljö- och byggnämnden, Forshaga kommun	10
Villaägarnas lokala förening i Forshaga.....	10
Kommunstyrelsen, Grums kommun	10
Miljö- och byggnadsnämnden, Hammarö kommun.....	10
Socialnämndens arbetsutskott, Hammarö kommun	10
Kristdemokraterna, Hammarö kommun.....	11
Kungörelse i NWT 14 oktober 2016	12
Kungörelse i VF 14 oktober 2016	13
Sändlista	14

Allmänt

Alla kommuner ska ha en renhållningsordning som ska innehålla en avfallsplan och föreskrifter om avfallshantering, enligt 15 kap 41 § miljöbalken. Innan kommunen antar renhållningsordningen ska kommunen, enligt 15 kap 42 § miljöbalken:

1. på lämpligt sätt och i skälig omfattning samråda med de fastighetsinnehavare och myndigheter som kan ha ett väsentligt intresse av renhållningsordningen, och
2. ställa ut ett förslag till renhållningsordning för granskning under minst fyra veckor.

Kommunen ska informera om utställningen på sin webbplats före utställningstidens början. Informationen ska innehålla uppgift om förslaget huvudsakliga innebörd, var det ställs ut samt inom vilken tid och till vem som synpunkter ska lämnas.

Enligt 15 kap 43 § ska kommunen när den antar renhållningsordningen ta hänsyn till de synpunkter som har kommit fram i samrådet. Denna bilaga utgör en samlad redogörelse över utfört samråd och inkomna synpunkter i samband med upprättande av ny renhållningsordning för Grums, Kil, Hammarö och Forshaga kommuner.

Samrådets genomförande

Avfallsplan och föreskrifter för respektive kommun ställdes ut under perioden 17 oktober till 13 november 2016 på följande platser:

Grums kommunhus samt Grums bibliotek, Kils kommunhus samt Kils bibliotek, Hammarö kommunhus, Forshaga kommunhus, Forshaga bibliotek samt Deje Bibliotek. Dokumenten fanns även att läsa och hämta på respektive kommuns hemsida. Utställningen kungjordes i Nya Wermlands-Tidningen och Värmlands Folkblad fredag 14 oktober 2016. En separat inbjudan skickades även ut via mail till berörda myndigheter och föreningar.

Inkomna yttranden och synpunkter

Yttranden inkom från nedanstående. Inkomna yttranden och synpunkter har beaktats vid upprättandet av slutversion av renhållningsordningen.

- Länsstyrelsen i Värmland
- Kommunledningskontoret, Karlstad kommun
- Miljöförvaltningen, Karlstad kommun
- Miljö- och byggnämnden, Forshaga kommun
- Villaägarnas lokala förening i Forshaga
- Kommunstyrelsen, Grums kommun
- Miljö- och byggnadsnämnden, Hammarö kommun
- Socialnämndens arbetsutskott, Hammarö kommun
- Socialförvaltningen, Hammarö kommun
- Kristdemokraterna, Hammarö kommun

Ändringar som gjort i avfallsplanen efter samrådet

Avfallsplanen som helhet

Ändringar och rättelser av redaktionell karaktär har genomförts både i huvuddokumentet och i bilagorna.

Avfallsplanens huvuddokument

Vissa åtgärder flyttas över till uppföljning.

Kapitel 3 förtydligas så att kopplingen mellan avfallsplanens mål, de nationella miljökvalitetsmålen och den nationella avfallsplanen blir tydligare.

Ett detaljerat mål om riskklassning av nedlagda deponier läggs till i avfallsplanen.

Avfallsplanens bilagor

Bilaga 1 Nulägesbeskrivning och bilaga 5 Lagar och förordningar uppdateras angående hantering av elavfall och hänvisning till felaktig förordning.

Bilaga 1 Nulägesbeskrivning uppdateras med saknade uppgifter.

Uppgifter om behandlingsanläggningar i bilaga 2 uppdateras.

Lokala föreskrifter om avfallshantering

Definitionen av farligt avfall uppdateras i bilaga 1 till lokala föreskrifter om avfallshantering.

Sammanfattning av inkomna synpunkter och yttranden.

Nedan sammanfattas kortfattat inkomna synpunkter och yttranden av betydelse. Yttranden i sin helhet finns att läsa hos respektive kommun.

Länsstyrelsen i Värmland

Uppgifterna i avfallsplan ska minst ses över vart fjärde år enligt Avfallsförordning (2011:927) 80§. Remitterad avfallsplan sträcker sig från 2017-2027, vilket innebär att den inte är anpassad efter kraven i avfallsförordningen.

Kommentar: År 2022 kommer en mer omfattande genomgång av avfallsplan med bilagor och genomföras. Vid behov genomförs den tidigare. Mål, åtgärder och statistiksammanställning kommer att ses över varje år.

Miljöbalken (1998:808) 15 kapitlet 13-15 §§ reglerar när samråd och utställning ska ske av renhållningsordningen. Detta ska ske även om det bara rör sig om ändringar i renhållningsordningen (undantaget om omfattningen innebär att ett mindre antal fastighetsägare berörs eller att ändringen är av begränsad omfattning). De justeringar som kommunen ämnar göra i avfallsplanen under avfallsplanens giltighetstid (exempelvis vidta ytterligare åtgärder löpande) kan sannolikt inte ses som ändringar med begränsad omfattning. Kommunen bör därför överväga om inte tiden för planens giltighet ska justeras.

Kommentar: Eftersom de detaljerade målen sträcker sig över fem år behöver åtgärder både kunna tas bort och läggas till om behov finns. Åtgärder kan bli inaktuella under perioden och det kan även behövas ytterligare åtgärder för att nå ett delmål.

Det bör vidare framgå i avfallsplanen vilka ändringar som får göras av tjänstemän och vilka ändringar som kräver beslut i kommunfullmäktige, detta för att det ska vara tydligt när planen endast ändras i begränsad omfattning och när planen innebär att kraven på samråd och utställning aktualiseras.

Kommentar: Detta finns beskrivet i kap 6 "Uppföljning och revidering".

Länsstyrelsen anser att kommunerna har arbetat fram fem relevanta målområden inom avfallssektorn. Dessa bidrar till kommunens arbete mot en hållbar utveckling enligt Miljöbalken (1998:808) 1 kapitlet 1§. Nedan följer länsstyrelsen kommentarer på de detaljerade målen.

Det bör framgå vilken nämnd/förvaltning som ansvarar för åtgärder och uppföljning för respektive detaljerat mål.

Kommentar: Ansvarig för genomförande av åtgärden fastställs när det blir aktuellt att påbörja arbetet med åtgärden.

Länsstyrelsen i Värmland forts.

Det hade varit önskvärt att det på ett tydligare sätt framgick hur de detaljerade målen kopplar till de nationella miljökvalitetsmålen och de preciseringar som gäller för dessa samt de prioriterade områdena i den nationella avfallsplanen. Se vidare i Naturvårdsverkets föreskrifter och råd (2006:6) om innehållet i kommunal avfallsplan och länsstyrelsens sammanställning 7§.

Kommentar: Kopplingen mellan avfallsplanens mål, de nationella miljökvalitetsmålen och den nationella avfallsplanen finns beskrivet i kap 3. Kapitel 3 förtydligas för att kopplingen ska bli tydligare.

Det är oklart vad som menas med det detaljerade målet 1.1. Detta då det endast ska vara brännbart hushållsavfall som ska slängas i sopkärlen. Om det menas att mängden brännbart producentansvarsavfall inte ska öka bör detta förtydligas i målet.

Kommentar: Avfallsplanen innehåller detaljerade mål om fastighetsnära insamling av material med producentansvar. Osäkerhet i val av system för fastighetsnära insamling gör att detaljerat mål 1.1 endast omfattar den brännbara delen av hushållsavfallet.

Redan idag har systemet för att kunna lämna in elektronikavfall ändrats för att möjliggöra för privatpersoner att lämna detta direkt till affären, se vidare Förordning (2014:1075) om producentansvar för elutrustning. Det är därför oklart vad som menas med mål 2.2.

Kommentar: Avsikten med målet är att ge kommunernas invånare fler möjligheter att lämna ifrån sig farligt avfall och elektronik tex genom system som "Samlaren" i affärer, insamling med bil med jämna intervaller på olika platser i kommunerna.

Enligt detaljerat mål 3.1 ämnar kommunen införa ett insamlingsystem för källsorterat matavfall. Ett sådant system är kostsamt och det finns inte heller några uppgifter i planen var detta matavfall skulle transporteras för behandling. Det är därför oklart om målet går att uppfylla i praktiken.

Kommentar: Målet kopplas till mål om biologisk behandling av matavfall både i de nationella miljökvalitetsmålen och den nationella avfallsplanen. Att ange behandlingsanläggning är inte möjligt förrän upphandling av tjänsten har genomförts.

Enligt NFS (2006:6) 8§ ska avfallsplanen innehålla lokala mål även för sådant avfall som kommunen inte ansvarar för. Detta saknas i planen. Mål som kan formuleras under denna paragraf kan exempelvis röra kommunens tillsyn av miljöfarliga verksamheter.

Kommentar: Inga mål har tagits fram då det medför svårigheter att sätta mål på något kommunen inte har rådighet över. Tillsyn av miljöfarliga verksamheter omfattas av verksamhetsmål för respektive kommun.

Under rubrik 3.5 Områden med utvecklingsbehov beskrivs olika förbättrings- och utvecklingsbehov som behöver hanteras inom kommunen. Det är oklart varför denna separata rubrik finns i planen, och det som där beskrivs hade varit lämpligt att omformulera till mål, åtgärder och uppföljning under rubrik 2. Mål och åtgärder.

Kommentar: Genomförbara delar ut kapitlet har tagits med som detaljerade mål och åtgärder i avfallsplanen.

Länsstyrelsen i Värmland forts.

Bilaga 1. Beskrivningen av hantering av elektronik bör skrivas om då förordningen är ändrad (se även hänvisning till felaktig förordning i Bilaga 5).

Kommentar: Bilaga 1 och bilaga 5 uppdateras.

Bilaga 1a. Det är oklart om elvafall har räknats in i posten farligt avfall eller ej när avfallsmängd per behandlingssätt redovisas i den nedersta tabellen. Det är också oklart om farligt avfall verkligen ska vara en egen post här (det farliga avfallet genomgår ju också behandling). Detta bör ses över.

Kommentar: Elavfall räknas in i posten materialåtervinning.

Bilaga 2. Anläggningarna bör delas in per kommun på ett tydligare sätt och samtliga uppgifter som krävs enligt NFS (2006:6) 5§ samtliga punkter ska vara med i redovisningen. Hedenverket och Djupdalen tillhör Karlstads kommun och ska inte enligt föreskriften vara med i förteckningen.

Kommentar: bilaga 2 uppdateras.

Bilaga 3. Förteckningen för Grums, Hammarö och Forshaga kommun uppfyller inte kraven i NFS (2006:6) 6§. För de deponier som kommunen ansvarar för ska kommunen ha riskklassat deponierna (MIFO) och även ange uppgifter om planerade och vidtagna åtgärder. Då kommunen inte har riskklassat de nedlagda deponierna bör kommunen ha mål och åtgärder kring detta i avfallsplanen.

Kommentar: ett detaljerat mål om riskklassificering läggs till i avfallsplanen.

Bilaga 1. Det är oklart vad som händer med avvattnat slam från Forshaga avloppsreningsverk.

Kommentar: bilaga 1 uppdateras.

Bilaga 1. För Forshaga och Kils kommuner saknas uppgifter om avfallsmängder och hur detta avfall tas om hand för avfall som kommunen inte ansvarar för.

Kommentar: bilaga 1 uppdateras.

Bilaga 1a. I jämförelse med de andra kommunerna har Forshaga en lägre andel materialåtervinning. Kommunen bör någonstans kommentera vad detta kan bero på.

Kommentar: Avsikten med statistiksammanställningen är inte jämförelse mellan kommunerna eftersom respektive kommuns förutsättningar är olika.

Statistiksammanställningens syfte är främst för att kunna följa trender och som utgångsläge för planerade åtgärder.

Definitionen av farligt avfall i Bilaga 1 till lokala föreskrifter om avfallshantering bör skrivas om då Avfallsförordning (2011:927) har ändrats beträffande klassificering av farligt avfall.

Kommentar: bilaga 1 till lokala föreskrifter om avfallshantering uppdateras.

Miljöförvaltningen, Karlstad kommun

Bra att ge utrymme för utveckling och flexibilitet under avfallsplanens giltighetstid.

Avfallsplanen sträcker sig tio år framåt, med avstämning efter fem år. Det hinner hända mycket ute i världen på tio år, till exempel nya skärpta klimatmål. Målen i en långsiktig avfallsplan bör vara betydligt tydligare för att nå nationella miljö- och avfallsmål. Åtgärderna för att nå de skarpare målen kan succesivt utvecklas.

Åtgärderna föreslås koppla mer till mål/detaljerat mål och uppföljning bör bättre koppla till åtgärderna.

Kommentar: Åtgärdsförslag och uppföljning är i huvuddokumentet kopplat till respektive detaljerat mål. De detaljerade målen ska i sin tur leda till att målområdet uppnås.

”Regelbundna plockanalyser” samt ”Kundundersökning 2017” – Det kan diskuteras om de ska tas med som åtgärd för att nå mål. Eventuellt bör de i stället ses som ett verktyg för uppföljning av de mätbara mål som anges om vad och vilken mängd som slängs i sopkärnen samt om hur medborgarna upplever att avfallshanteringen fungerar i kommunerna.

Kommentar: Plockanalyser och kundundersökningar flyttas över till uppföljning.

Återanvändning bör redovisas på särskild plats i statistiken, skilt från redovisning av totala avfallsmängder. Detta är viktigt för att få möjlighet att följa trenden för avfallsmängder och se om mängderna minskar.

Kommentar: Material och textil till återanvändning redovisas som egna poster i statistiken. Återanvändning redovisas även separat i ”Avfallsmängd per behandlingssätt” där det går att följa trenden.

Uppföljning och utvärdering av avfallsplan bör ske år 2021 för att vara klar 2022.

Kommentar: De detaljerade målen sätts för 5 år vilket innebär att uppföljning och utvärdering först kan ske under 2022.

2.1 Målområde 1 – Minskade avfallsmängder

Återvinning minskar inte avfallsmängderna, men minskar däremot användandet av ändliga resurser. Begreppen återvinning och återanvändning bör förtydligas för att undvika sammanblandning och missförstånd. Skillnaden bör framgå tydligare i både målområden/målformuleringar. Återanvändning och återbruk bör därför i enlighet med EU:s avfallshierarki förläggas till första målområdet. Begreppet cirkulär ekonomi bör genomsyra en avfallsplan år 2017, och bör behandla allt från konsumtionsmönster till avfallshandling för att minska de totala avfallsmängderna. Avfallsförebyggande åtgärder innebär åtgärder som görs innan någonting hunnit bli avfall och bör finnas med under målområde 1.

Kommentar: Återanvändning passa in både under målområde 1 och målområde 3. Att det i denna avfallsplan finns under målområde 3 beror främst på att förslag till åtgärder är kopplade till återbruk och insamlingsplatser för återanvändningsbara produkter och då ofta i samband med kommunernas återvinningscentraler.

Miljöförvaltningen, Karlstad kommun forts.

Detaljerat mål 1.1 ”Mängden brännbart hushållsavfall som slängs i sopkärl ska inte öka från år 2017 till år 2022.” Varför bara brännbart hushållsavfall i sopkärl? Det är väl den totala mängden avfall som bör minskas

Kommentar: Avfallsplanen innehåller detaljerade mål om fastighetsnära insamling av material med producentansvar. Osäkerhet i val av system för fastighetsnära insamling gör att detaljerat mål 1.1 endast omfattar den brännbara delen av hushållsavfallet.

Förslag till åtgärder för detaljerat mål 1.1.

”Information till hushåll och verksamheter. Delta i kampanjer t.ex. genom Avfall Sverige.” Information om vad? Kampanjer för vad?

Kommentar: Åtgärden är kopplad till detaljerat mål 1.1 och information och informationskampanjer omfattar det detaljerade målet.

”Kartlägg kommunens (som organisation) egna avfallsflöden och ta fram förslag för avfallshantering.” Planerade åtgärder bör förtydligas.

Kommentar: Åtgärderna kommer att fastställas efter genomförd kartläggning.

2.3 Målområde 3 – Ta tillvara avfall som en resurs

Överlag bör man skilja mer på återvinning och återanvändning i texten. Båda är viktiga men återanvändning är ett trappsteg högre i avfallshierarkin och det bör tydligt framgå.

3.3 Bör flyttas till målområde 1, eftersom det handlar om minskning av avfall, dvs att material/produkter genom återanvändning tas omhand innan det blivit avfall.

Kommentar: Återanvändning passa in både under målområde 1 och målområde 3. Att det i denna avfallsplan finns under målområde 3 beror främst på att förslag till åtgärder är kopplade till återbruk och insamlingsplatser för återanvändningsbara produkter och då ofta i samband med kommunernas återvinningscentraler.

I Hammarö och Kils kommuner finns möjlighet för medborgarna att lämna ”saker som är för bra för att kastas” till återbruk på återvinningscentralerna.

Grums och Forshaga kommuner borde också ge denna möjlighet för sina medborgare. Ett mer detaljerat mål om detta skulle kunna beskrivas under punkt 3.3.

Kommentar: Detaljerat mål 3.3 omfattar samtliga kommuner.

Målområde 4 – Utveckla avfallshanteringen genom samverkan

Mycket bra med samverkan kring gemensamma projekt och kampanjer kring återvinning men även mycket viktigt med samverkan och samarbete kring återanvändning. Förstärk avfallsförebyggande aktiviteter, samt aktiviteter för ökad materialåtervinning genom förebyggande och uppsökande avfallsrådgivning. Samarbete över kommungränserna kan här vara ett alternativ, jämför med energi- och klimatrådgivning.

Miljöförvaltningen, Karlstad kommun forts.

Kapitlet ” Bakgrund till mål och åtgärder” bör komma före Kap 2 – Mål och åtgärder. Det blir mer naturligt att koppla målen till de nationella och internationella mål som ska ligga till grund för framtagandet av framåtsyftande avfallsplaner.

Kommentar: För att göra avfallsplanen läsvänlig har valet gjorts att beskriva målen komma så tidigt som möjligt i dokumentet.

EU:s avfallstrappa bör vara en utgångspunkt för alla avfallsplaner. Det pågår mycket arbete både nationellt och internationellt med syfte att klättra uppåt i avfallshierarkin. Helst ska inte ens avfall uppstå. Miljöbalken har också fått en ny reglering om avfallshierarkin i kap 15. EU har en handlingsplan för cirkulär ekonomi och ändringar i flera avfallsdirektiv förväntas. Den nationella avfallsplanen är under revidering och kommer när den är klar att ge signaler om prioriterade områden för att vi ska ställa om från linjär till cirkulär ekonomi.

Kommentar: Avfallstrappan och kopplingen till avfallsplanens målområden finns beskriven i avsnitt 3.1.

Det står på sid 12 att ”Denna avfallsplan innehåller mål och åtgärder för att förebygga uppkomsten av avfall och för att öka mängden avfall som återanvänds och återvinns.” Det finns allmänna mål i den aktuella avfallsplanen om att förhindra att avfall uppstår men det saknas konkreta mål, och åtgärder, för hur detta ska ske.

Kommentar: Flera detaljerade mål omfattar detta tex under målområde 2 och 3.

Det saknas en koppling mellan målen i den nationella avfallsplanen och målen i avfallsplanen.

Kommentar: Kopplingen mellan avfallsplanens mål och den nationella avfallsplanen finns beskrivet i kap 3. Kapitel 3 förtydligas för att kopplingen ska bli tydligare.

I kapitlet ” Områden med utvecklingsbehov” finns många bra exempel på utvecklingsbehov men de avspeglas tyvärr inte i mål/detaljerade mål och åtgärder. Det vore bättre och tydligare om detta kapitel förs in under målområden som målbeskrivningar och sen överförs till detaljerade mål med kopplade och konkreta åtgärder och uppföljning av dem.

Kommentar: Genomförbara delar ut kapitlet har tagits med som detaljerade mål och åtgärder i avfallsplanen.

Bilaga 1 Nulägesbeskrivning. Möjligheterna att lämna material för återbruk i Hammarö och Kil borde lyftas fram mer i nulägesbeskrivningen. En särskild punkt för återanvändning/återbruk bör finnas med i nulägesbeskrivningen.

Kommentar: Återbruk och kläder finns med i kapitel 2.4.3 i Nulägesbeskrivningen. Återanvändning är ett målsatt område för samtliga kommuner pga. att det är ett område som behöver utvecklas och tar därför i dagsläget ingen stor plats u nulägesbeskrivningen.

Miljö- och byggnämnden, Forshaga kommun

Miljö- och byggnämnden delar förslaget ståndpunkt om att detta utgör ett strategiskt dokument för att styra avfallshanteringen mot nationella, regionala och lokala mål.

Miljö- och byggnämnden ser det som viktigt att avfallsplanen innehåller mål och åtgärder som bedöms kunna ha positiv inverkan på de nationella miljökvalitetsmål som berör avfallshanteringen. Bl. a. finns mål för källsortering och insamling av matavfall för biologisk behandling samt mål om ökad materialåtervinning för grovavfall. Nämnden ser insamling av matavfall som ett viktigt åtagande. Avfallsplanen innehåller även mål om att minska avfallsets farlighet vilket nämnden ser som viktigt.

Villaägarnas lokala förening i Forshaga

Villaägarna tycker att avfallsplanen är väl genomarbetad, nyanserad och med uppdelade mål och delmål över tiden. Målområdena är tydligt formulerade.

Villaägarna tycker vidare att en viktig framgångsfaktor är att skapa en motivationskänsla för alla berörda och att det kräver en strukturerad information med mål och delmål.

Kommunstyrelsen, Grums kommun

Eftersom förslaget tagits fram i samverkan mellan Grums, Kil, Forshaga och Hammarö kommuner och avfallsplanen utgörs av ett gemensamt dokument har Grums kommun inga synpunkter på materialet.

Socialnämndens arbetsutskott, Kils kommun

Socialnämndens arbetsutskott har inget att erinra mot förslaget till nu renhållningsordning för Kils kommun.

Miljö- och byggnadsnämnden, Hammarö kommun

Miljö- och byggnadsnämnden har synpunkter som rör de lokala föreskrifterna för avfallshantering i Hammarö kommun.

Socialnämndens arbetsutskott, Hammarö kommun

Socialnämnden ser positivt på att man arbetar aktivt för att minska mängden avfall. Vi vill poängtera att man behöver ta hänsyn till äldre och funktionshindrades möjligheter och förmåga att sortera och lämna sitt avfall. Genom att ha fastighetsnära insamling och informera på ett sätt som ger alla medborgare möjlighet att förstå och göra rätt underlättas hanteringen.

Om kraven på sortering ökar är det av största vikt att man beaktar medborgare med funktionshindres möjligheter att sortera och lämna ifrån sig sorterat avfall. På flera ställen i dokumenten står nämnt att man avser införa system för fastighetsnära insamling. Det är en förutsättning då socialnämndens brukare många gånger har svårt att ta sig till återvinningsstationer. Det är även viktigt att beakta konsekvenserna för hemtjänstpersonal så att inte sortering och insamling medför merarbete för yrkesgruppen. Särskild hänsyn behöver också tas till medborgare med annat modersmål än svenska vid information om avfallshanteringen.

Kristdemokraterna, Hammarö kommun

Kristdemokraterna Hammarö tycker att renhållningsordningen är väl genomarbetad och utgör en bra grund för ett ansvarsfullt och miljövänligt hanterande av Hammarös avfall. Kristdemokraterna tycker vidare att det är positivt med en gemensam avfallsplan med flera andra kommuner och att det borde underlätta upphandling av ett gemensamt system för avfallshantering. Kristdemokraterna anser också att avfallsplanen har en bra ambitionsnivå i sina mål, relevanta och realistiska mål för förbättras avfallshantering är viktigt för att behålla medborgarnas förtroende och engagemang för systemet.

Kungörelse i NWT 14 oktober 2016

Kungörelse angående utställning av förslag till renhållningsordning för Grums, Kil, Hammarö och Forshaga kommuner

Förslag till ny renhållningsordning för Grums, Kil, Hammarö och Forshaga kommuner kommer ställas ut under perioden **17 oktober till 13 november 2016** på följande platser:

Grums kommun, Sveagatan 77, Grums
Grums bibliotek, Sveagatan 79, Grums
Samt på www.grums.se
Kils kommun, Östra Torggatan 2D, Kil
Kils bibliotek, Storgatan 41, Kil
Samt www.kil.se
Hammarö kommun, Mörmovägen 5, Skoghall
Samt www.hammaro.se
Forshaga kommun, Storgatan 52, Forshaga
Forshaga bibliotek, Malmgatan 2 A, Forshaga
Deje Bibliotek, Brogatan 11, Deje
Samt www.forshaga.se

Förslag till renhållningsordning består av avfallsplan för åren 2017-2027 samt lokala föreskrifter för avfallshantering. Renhållningsordningen är ett strategiskt dokument och ett verktyg för att styra avfallshanteringen mot nationella, regionala och lokala mål. Renhållningsordningen innehåller uppgifter om avfall inom kommunen och kommunens mål och åtgärder för att minska avfallens mängd och farlighet.

Under utställningsperioden ges du möjlighet att lämna synpunkter på förslaget och efter utställningen beaktas inkomna synpunkter. Synpunkter lämnas skriftligen **senast 13 november 2016** till respektive kommun:

Grums kommun, 664 80 Grums eller kommunstyrelse@grums.se
Kils kommun, Box 88, 665 23 Kil eller kommun@kil.se
Hammarö kommun, Box 26, 663 21 Skoghall eller kommun@hammaro.se
Forshaga kommun, Box 93 667 22 Forshaga eller kommun@forshaga.se



Kungörelse i VF 14 oktober 2016

Kungörelse

angående utställning av förslag till renhållningsordning för Grums, Kil, Hammarö och Forshaga kommuner

Förslag till ny renhållningsordning för Grums, Kil, Hammarö och Forshaga kommuner kommer ställas ut under perioden 17 oktober till 13 november 2016 på följande platser:

- Grums kommun, Sveagatan 77, Grums
- Grums bibliotek, Sveagatan 79, Grums
- samt på www.grums.se
- Kils kommun, Östra Torggatan 2D, Kil
- Kils bibliotek, Storgatan 41, Kil
- samt www.kil.se
- Hammarö kommun, Mörmovägen 5, Skoghall
- samt www.hammaro.se
- Forshaga kommun, Storgatan 52, Forshaga
- Forshaga bibliotek, Malmgatan 2 A, Forshaga
- Deje Bibliotek, Brogatan 11, Deje
- samt www.forshaga.se

Förslag till renhållningsordning består av avfallsplan för åren 2017-2027 samt lokala föreskrifter för avfallshantering. Renhållningsordningen är ett strategiskt dokument och ett verktyg för att styra avfallshanteringen mot nationella, regionala och lokala mål. Renhållningsordningen innehåller uppgifter om avfall inom kommunen och kommunens mål och åtgärder för att minska avfallens mängd och farlighet.

Under utställningsperioden ges du möjlighet att lämna synpunkter på förslaget och efter utställningen beaktas inkomna synpunkter. Synpunkter lämnas skriftligen **senast 13 november 2016** till respektive kommun:

- Grums kommun, 664 80 Grums eller kommunstyrelse@grums.se
- Kils kommun, Box 88, 665 23 Kil eller kommun@kil.se
- Hammarö kommun, Box 26, 663 21 Skoghall eller kommun@hammaro.se
- Forshaga kommun, Box 93 667 22 Forshaga eller kommun@forshaga.se



Sändlista

Allmänhet, föreningar, fastighetsägare, näringsliv och andra instanser som inte får renhållningsordningen skickad till sig direkt får information via kungörelse i VF och NWT och har möjlighet att yttra sig under utställningstiden.

Sändlista:

- Kommunala bolag
- Närliggande kommuner
 - Forshaga kommun: kommun@forshaga.se
 - Hammarö kommun: kommun@hammaro.se
 - Grums kommun: kommunstyrelse@grums.se
 - Kils kommun: kommun@kil.se
 - Karlstad kommun: karlstadskommun@karlstad.se
 - Karlstad Energi AB: kundservice.energi@karlstad.se
- Länsstyrelsen i Värmlands län: varmland@lansstyrelsen.se
- Förpacknings- och tidningsinsamlingen: ulla.krohn@ftiab.se
- Fastighetsägarna: info.gfr@fastighetsagarna.se
- Villaägarna: info@villaagarna.se
- Naturskyddsföreningen (centralt Värmland): mikasoder@gmail.com
- Hyresgästföreningen
- Handikappföreningarna (HSO)
- Pensionärernas Riksorganisation (PRO)

Bilaga 7 Uppgifter till Länsstyrelsens sammanställning

1 Grums kommun

1.1 Administrativa uppgifter

Kommun: Grums kommun

År: 2017-2027

Datum när planen antogs: 2017-02-23 KF § 7

Ansvarig nämnd: Kommunstyrelsen

1.2 Kommunens befolkning och struktur

Befolkning, totalt: 8 945

Datum: 2015-12-31

Antal hushåll i småhus: 2 828

i flerbostadshus: 1 581

i fritidshus: 741

1.3 Avfall som kommunen ansvarar för

Insamlad mängd 2015	ton
Kärl- och säckavfall	2 112
Grovavfall	1 901
Matavfall hemkompost	17
Latrinavfall	0
Slam	3 352
Farligt avfall	19
Småbatterier	1,9
Total mängd	7 402,9

1.4 Avfall som omfattas av producentansvar

Insamlad mängd 2015	ton
Tidningspapper	260
Well- och kartongförpackningar	178
Plastförpackningar	38
Metallförpackningar	9
Glasförpackningar	112
Däck	9
Blybatterier tyngre än 3 kg	15,8
Elektriska och elektroniska produkter	168,3
Total mängd	790,1

1.5 Anläggningar för återvinning och bortskaffande av avfall

Anläggningens namn: Karlbergs avfallsstation

SNI-kod: 90.310B, 90.40C

Metoder som används för återvinning eller bortskaffande: Mellanlagring, sortering och deponering

Typ av avfall som tas emot: Privatpersoner och verksamheter kan lämna grovavfall som t.ex. brännbar avfall, avfall som ska deponeras, järn- och metallskrot, kartonger, möbler, ris, kompost, el-avfall, vitvaror, batterier, farligt avfall mm. Det går också att lämna allt avfall som omfattas av producentansvar.

Totalt mottagen avfallsmängd år 2015: 2 546 ton.

Anläggningens kapacitet: Kapacitet enligt tillståndsgivna mängder.

Tillåten avfallsmängd enligt tillstånd: Mottagning, sortering och lagring av 15 000 ton avfall per år och därav deponering av 5 000 ton icke farligt avfall per år.

Tillståndet omfattar även mellanlagring av 200 ton farligt avfall.

1.6 Lokala mål som utgår från nationella miljö kvalitetsmål och regionala mål

Målområde 1 – Minskade avfallsmängder

- 1.1 Mängden brännbart hushållsavfall som slängs i sopkärl ska inte öka från år 2017 till år 2022.
- 1.2 Mängden matavfall som slängs från kommunens skolkök, storkök och äldreomsorg ska minska med 10 % från år 2017 till år 2022.

Målområde 2 – Minska avfallens farlighet

- 2.1 År 2022 ska det inte finnas något farligt avfall eller elektronikavfall i hushållsavfall som slängs i sopkärl.
- 2.2 År 2022 ska möjligheterna att lämna farligt avfall och elektronik ha ökat jämfört med år 2017.
- 2.3 År 2022 ska nedlagda deponier som kommunerna ansvarar för vara riskklassade.

Målområde 3 – Ta tillvara avfall som en resurs

- 3.1 År 2022 sorterar hushåll, restauranger, storkök och butiker ut minst 50 % av tillgängligt matavfall och lämnar det till biologisk behandling.
- 3.2 År 2022 innehåller hushållsavfall som slängs i sopkärl max 20 % material med producentansvar.
- 3.3 År 2022 ska alla invånare ha möjlighet att lämna produkter och material till återanvändning.
- 3.4 År 2022 ska en större andel av det grovavfall som hushållen lämnar till återvinningscentralen materialåtervinnas än år 2017.

Målområde 4 - Utveckla avfallshanteringen genom samverkan

- 4.1 Fortsatt och utvecklad samverkan.
- 4.2 Varje år ska minst två gemensamma projekt genomföras.
- 4.3 Formalisering av samverkan mellan kommunerna.

Målområde 5 – Tillgänglighet och service

- 5.1 År 2022 är minst 90 % av våra kunder nöjda med avfallshanteringen i kommunen.

2 Kils kommun

2.1 Administrativa uppgifter

Kommun: Kils kommun

År: 2017-2027

Datum när planen antogs: 2017-04-27 KF § 58

Ansvarig nämnd: Kommunstyrelsen

2.2 Kommunens befolkning och struktur

Befolkning, totalt: 11 802

Datum: 2015-12-31

Antal hushåll i småhus: 8 687

i flerbostadshus: 7 103

i fritidshus: 1 409

2.3 Avfall som kommunen ansvarar för

Insamlad mängd 2015	ton
Kärl- och säckavfall	1 575
Grovavfall	2 834
Matavfall central biologisk behandling	587
Matavfall hemkompost	181
Latrinavfall	1
Slam	4 122
Farligt avfall	47
Småbatterier	1,8
Total mängd	9 348,8

2.4 Avfall som omfattas av producentansvar

Insamlad mängd 2015	ton
Tidningspapper	382
Well- och kartongförpackningar	315
Plastförpackningar	98
Metallförpackningar	18
Glasförpackningar	71
Däck	30
Blybatterier tyngre än 3 kg	25,9
Elektriska och elektroniska produkter	184
Total mängd	1 123,9

2.5 Anläggningar för återvinning och bortskaffande av avfall

Anläggningens namn: Lersätters avfallshanteringsområde

SNI-kod: 30.000B, 90.40C

Metoder som används för återvinning eller bortskaffande: Mellanlagring, sortering och deponering

Typ av avfall som tas emot: Privatpersoner och verksamheter kan lämna grovavfall som t.ex. brännbar avfall, avfall som ska deponeras, järn- och metallskrot, kartonger, möbler, ris, kompost, el-avfall, vitvaror, batterier, farligt avfall mm. Det går också att lämna allt avfall som omfattas av producentansvar.

Totalt mottagen avfallsmängd år 2015: 15 579 ton.

Anläggningens kapacitet: Kapacitet enligt tillståndsgivna mängder.

Tillåten avfallsmängd enligt tillstånd: Deponering av 40000 ton avfall per år samt mellanlagring av en viss mängd avfall.

Anläggningens namn: Lersätters samförbränningsanläggning

SNI-kod: 90.190B

Metoder som används för återvinning eller bortskaffande: förbränning.

Typ av avfall som tas emot: returträ.

Totalt förbränd mängd år 2015: 15 758 ton.

Anläggningens kapacitet: Kapacitet enligt tillståndsgivna mängder.

Tillåten avfallsmängd enligt tillstånd: Enligt tillståndet får sorterade, mellanlagrade och/eller beredda avfallsmängder uppgå till högst 30 000 ton per år och förbrända avfallsmängder till högst 20 000 ton/år.

2.6 Lokala mål som utgår från nationella miljö kvalitetsmål och regionala mål

Målområde 1 – Minskade avfallsmängder

- 1.3 Mängden brännbart hushållsavfall som slängs i sopkärl ska inte öka från år 2017 till år 2022.
- 1.4 Mängden matavfall som slängs från kommunens skolkök, storkök och äldreomsorg ska minska med 10 % från år 2017 till år 2022.

Målområde 2 – Minska avfallens farlighet

- 2.1 År 2022 ska det inte finnas något farligt avfall eller elektronikavfall i hushållsavfall som slängs i sopkärl.
- 2.2 År 2022 ska möjligheterna att lämna farligt avfall och elektronik ha ökat jämfört med år 2017.
- 2.3 År 2022 ska nedlagda deponier som kommunerna ansvarar för vara riskklassade.

Målområde 3 – Ta tillvara avfall som en resurs

- 3.1 År 2022 sorterar hushåll, restauranger, storkök och butiker ut minst 50 % av tillgängligt matavfall och lämnar det till biologisk behandling.
- 3.2 År 2022 innehåller hushållsavfall som slängs i sopkärl max 20 % material med producentansvar.
- 3.3 År 2022 ska alla invånare ha möjlighet att lämna produkter och material till återanvändning.
- 3.4 År 2022 ska en större andel av det grovavfall som hushållen lämnar till återvinningscentralen materialåtervinnas än år 2017.

Målområde 4 - Utveckla avfallshanteringen genom samverkan

- 4.1 Fortsatt och utvecklad samverkan.
- 4.2 Varje år ska minst två gemensamma projekt genomföras.
- 4.3 Formalisering av samverkan mellan kommunerna.

Målområde 5 – Tillgänglighet och service

- 5.1 År 2022 är minst 90 % av våra kunder nöjda med avfallshanteringen i kommunen.

3 Hammarö kommun

3.1 Administrativa uppgifter

Kommun: Hammarö kommun

År: 2017-2027

Datum när planen antogs: 2017-04-24 KF § 42

Ansvarig nämnd: Servicenämnden

3.2 Kommunens befolkning och struktur

Befolkning, totalt: 15 420

Datum: 2015-12-31

Antal hushåll i småhus: 3 936

i flerbostadshus: 2 305

i fritidshus: 510

3.3 Avfall som kommunen ansvarar för

Insamlad mängd 2015	ton
Kärl- och säckavfall	3 127
Grovavfall	4 201
Matavfall avfallskvarn	19
Matavfall hemkompost	36
Latrinavfall	0,3
Slam	1 991
Farligt avfall	240
Småbatterier	6
Total mängd	9 620,3

3.4 Avfall som omfattas av producentansvar

Insamlad mängd 2015	ton
Tidningspapper	440
Well- och kartongförpackningar	394
Plastförpackningar	92
Metallförpackningar	19
Glasförpackningar	97
Däck	11
Blybatterier tyngre än 3 kg	18,3
Elektriska och elektroniska produkter	190,3
Total mängd	1 261,6

3.5 Anläggningar för återvinning och bortskaffande av avfall

Anläggningens namn: Hammarö återvinningscentral

SNI-kod: 90.40C

Metoder som används för återvinning eller bortskaffande: Mellanlagring och sortering.

Avfallstyper som hanteras: ris, impregnerat trä, övrigt träavfall, resårmöbler, metallskrot, gips, trädgårdsavfall till kompostering, däck, brännbart, deponirest/ej brännbart, batterier, bilbatterier, asbest, el-avfall, övrigt farligt avfall, förpackningar, returpapper, wellpapp samt second hand (återanvändning av saker som är för bra för att slängas).

Totalt mottagen avfallsmängd år 2015: 4 856 ton.

Anläggningens kapacitet: Kapacitet enligt tillståndsgivna mängder.

Tillåten avfallsmängd enligt tillstånd: 10 000 ton/år

3.6 Lokala mål som utgår från nationella miljö kvalitetsmål och regionala mål

Målområde 1 – Minskade avfallsmängder

- 1.5 Mängden brännbart hushållsavfall som slängs i sopkärl ska inte öka från år 2017 till år 2022.
- 1.6 Mängden matavfall som slängs från kommunens skolkök, storkök och äldreomsorg ska minska med 10 % från år 2017 till år 2022.

Målområde 2 – Minska avfallets farlighet

- 2.1 År 2022 ska det inte finnas något farligt avfall eller elektronikavfall i hushållsavfall som slängs i sopkärl.
- 2.2 År 2022 ska möjligheterna att lämna farligt avfall och elektronik ha ökat jämfört med år 2017.
- 2.3 År 2022 ska nedlagda deponier som kommunerna ansvarar för vara riskklassade.

Målområde 3 – Ta tillvara avfall som en resurs

- 3.1 År 2022 sorterar hushåll, restauranger, storkök och butiker ut minst 50 % av tillgängligt matavfall och lämnar det till biologisk behandling.
- 3.2 År 2022 innehåller hushållsavfall som slängs i sopkärl max 20 % material med producentansvar.
- 3.3 År 2022 ska alla invånare ha möjlighet att lämna produkter och material till återanvändning.
- 3.4 År 2022 ska en större andel av det grovavfall som hushållen lämnar till återvinningscentralen materialåtervinnas än år 2017.

Målområde 4 - Utveckla avfallshanteringen genom samverkan

- 4.1 Fortsatt och utvecklad samverkan.
- 4.2 Varje år ska minst två gemensamma projekt genomföras.
- 4.3 Formalisering av samverkan mellan kommunerna.

Målområde 5 – Tillgänglighet och service

- 5.1 År 2022 är minst 90 % av våra kunder nöjda med avfallshanteringen i kommunen.

4 Forshaga kommun

4.1 Administrativa uppgifter

Kommun: Forshaga kommun

År: 2017-2027

Datum när planen antogs: 2017-02-14 KF § 11

Ansvarig nämnd: Kommunstyrelsen

4.2 Kommunens befolkning och struktur

Befolkning, totalt: 11 379

Datum: 2015-12-31

Antal hushåll i småhus: 3 733

i flerbostadshus: 1 277

i fritidshus: 459

4.3 Avfall som kommunen ansvarar för

Insamlad mängd 2015	ton
Kärl- och säckavfall	2 720
Grovavfall	2400
Matavfall hemkompost	54
Latrinavfall	3
Slam	1 554
Farligt avfall	207
Småbatterier	2,4
Total mängd	6 940,4

4.4 Avfall som omfattas av producentansvar

Insamlad mängd 2015	ton
Tidningspapper	302
Well- och kartongförpackningar	207
Plastförpackningar	48
Metallförpackningar	18
Glasförpackningar	166
Däck	15
Blybatterier tyngre än 3 kg	26
Elektriska och elektroniska produkter	152
Total mängd	934

4.5 Anläggningar för återvinning och bortskaffande av avfall

Anläggningens namn: Kvarntorps återvinningscentral

SNI-kod: 90.40C

Metoder som används för återvinning eller bortskaffande: Mellanlagring och Typer av avfall som hanteras: Förpackningar, wellpapp, batterier, brännbart, möbler, deponirest/ej brännbart, däck, el-avfall, farligt avfall, gips, täckmassor (grus, sten, jord), metallskrot, ris, tidningar, träavfall och trädgårdsavfall.

Eftersom Kvarntorps återvinningscentral togs i drift under 2016 kan ingen mottagen mängd redovisas, mottagen mängd under 2015 på Katrinebergs återvinningscentral var 2 898 ton.

Anläggningens kapacitet: Kapacitet enligt tillståndsgivna mängder.

Tillåten avfallsmängd enligt tillstånd: Mellan 1 000 och 10 000 ton/år.

4.6 Lokala mål som utgår från nationella miljö kvalitetsmål och regionala mål

Målområde 1 – Minskade avfallsmängder

- 1.7 Mängden brännbart hushållsavfall som slängs i sopkärl ska inte öka från år 2017 till år 2022.
- 1.8 Mängden matavfall som slängs från kommunens skolkök, storkök och äldreomsorg ska minska med 10 % från år 2017 till år 2022.

Målområde 2 – Minska avfallens farlighet

- 2.1 År 2022 ska det inte finnas något farligt avfall eller elektronikavfall i hushållsavfall som slängs i sopkärl.
- 2.2 År 2022 ska möjligheterna att lämna farligt avfall och elektronik ha ökat jämfört med år 2017.
- 2.3 År 2022 ska nedlagda deponier som kommunerna ansvarar för vara riskklassade.

Målområde 3 – Ta tillvara avfall som en resurs

- 3.1 År 2022 sorterar hushåll, restauranger, storkök och butiker ut minst 50 % av tillgängligt matavfall och lämnar det till biologisk behandling.
- 3.2 År 2022 innehåller hushållsavfall som slängs i sopkärl max 20 % material med producentansvar.
- 3.3 År 2022 ska alla invånare ha möjlighet att lämna produkter och material till återanvändning.
- 3.4 År 2022 ska en större andel av det grovavfall som hushållen lämnar till återvinningscentralen materialåtervinnas än år 2017.

Målområde 4 - Utveckla avfallshanteringen genom samverkan

- 4.1 Fortsatt och utvecklad samverkan.
- 4.2 Varje år ska minst två gemensamma projekt genomföras.
- 4.3 Formalisering av samverkan mellan kommunerna.

Målområde 5 – Tillgänglighet och service

- 5.1 År 2022 är minst 90 % av våra kunder nöjda med avfallshanteringen i kommunen.