

ÅRSREDOVISNING 2012



GRUMS KOMMUN

Innehåll

3	2012 i sammandrag
4	Grums kommun
4	Koncernen
6	Förvaltningsberättelse
11	Förvaltningsorganisation
12	Medborgarkontor
15	Gemensam service
18	Verksamhet
25	Personalanalys
30	Finansiell analys
33	5 år i sammandrag
34	Var kommer pengarna ifrån?
36	Driftredovisning
36	Investeringsredovisning
37	Resultaträkning
38	Balansräkning
39	Kassaflödesanalys
40	Noter
43	Va-verksamheten
46	Redovisningsprinciper
47	Begreppsförklaringar
49	Revisionsberättelse

2012 i sammandrag



Årets resultat

Årets resultat för Grums kommunkoncern var 1,9 mkr. I resultatet ingår rörelsestörande poster på 9,3 mkr. För kommunen innebär det att årets resultat uppfyller balanskravet.

Avvikelser

De största avvikelserna i förhållande till budgeten var individ- och familjeomsorgens underskott på 6,2 mkr. Äldreomsorgen hade en avvikelse på -3,9 mkr och förskoleverksamheten en på -4 mkr. Verksamheternas samlade avvikelser uppgick till -4,9 mkr.

Nettoinvesteringar

Årets nettoinvesteringar uppgick till 15 mkr och var 7,6 mkr lägre än föregående år.

Tillsvidareanställda

Vid årets slut var 679 personer tillsvidareanställda i Grums kommun, vilket är en minskning med 16 personer sedan föregående år. Av de tillsvidareanställda var 85 procent kvinnor och 15 procent män.

Sjukfrånvaro

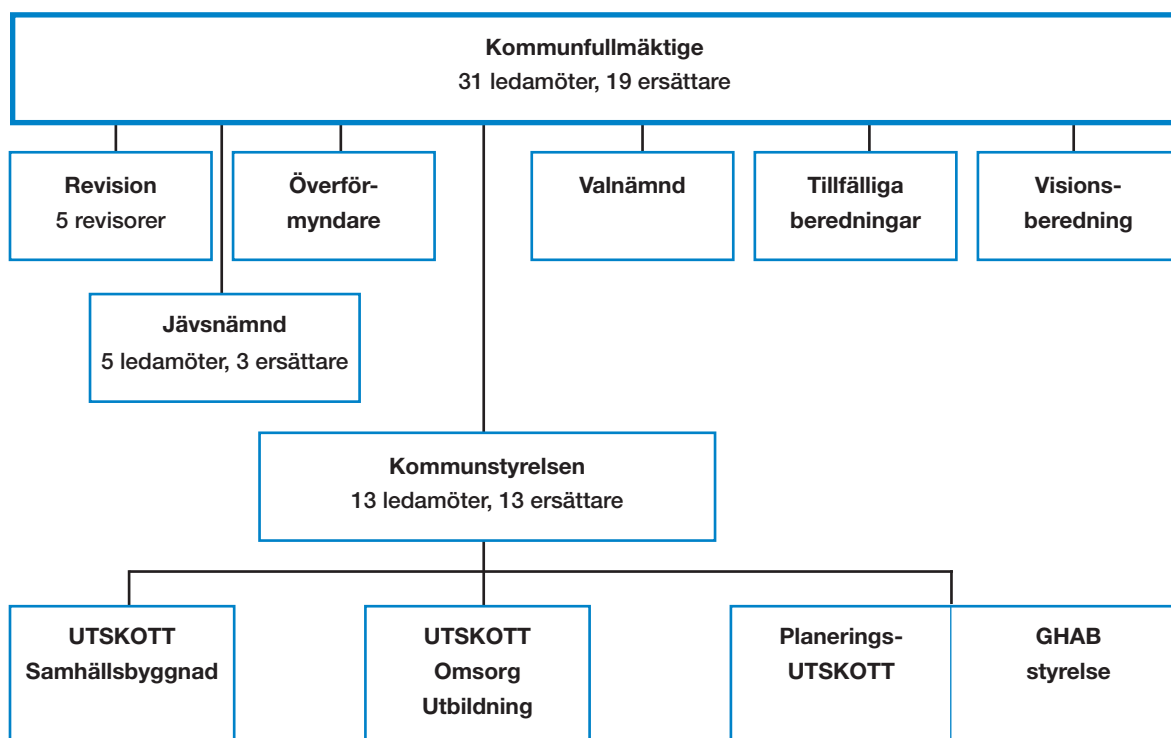
Sjukfrånvaron minskade något och uppgick till 5,2 procent av den sammanlagda ordinarie arbetstiden. År 2011 var den 5,4 procent.

Befolkningen

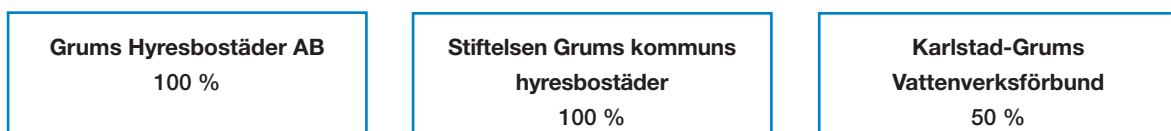
Grums kommun hade vid årets slut 8 939 invånare. I april gick invånarantalet under nio tusen. Kommunens befolkning minskade med 78 personer. Antal inflyttade var 432 stycken och 467 personer flyttade ut. Födelsetalet var lägre än dödstalet och födelsenettet hamnade på minus 43 personer.

Grums kommun

politisk organisation



Koncernen



Koncernen Grums kommun 2012-12-31 Bolag (tkr)	Omsättning	Tillgångar	Skulder	Eget kapital
Grums Hyresbostäder AB	45 876	170 102	162 370	7 732
Stiftelsen Grums kommuns hyresbostäder	9 598	62 631	60 631	2 000
Karlstad-Grums Vattenverksförbund	3 084	4 618	3 455	1 163

Förvaltningsberättelse



Förvaltningsberättelse

Koncernen



Övergripande analys med koncernperspektiv

År 2012 var ekonomiskt sämre än 2011. Koncernen Grums kommun redovisade exklusive rörelsestörande poster ett underskott på 7 mkr.

Befolkningen minskade med 78 personer till 8 939 invånare. I april understeg invånarantalet 9 000. Minskningen ligger dock inom kalkylerna för kommunens prognoser av skatteintäkter.

Koncernen uppfyllde endast ett av de finansiella målen, nämligen skuldbördan.

Årets resultat visar behovet av anpassning till en minskande befolkning och kraftigt minskade åldersgrupper inom skolan. Det krävs en fortsatt ekonomisk återhållsamhet för att klara anpassningen.

Viktiga händelser under året

Som en effekt av minskade åldersgrupper i gymnasieskolan och en ökad konkurrens från friskolor utvecklades Åsfjärdens utbildningscenter inför läsåret 2012/2013. Beslut om kommunens framtida skolorganisation togs fram och i mars 2013 hålls en folkomröstning.

Från 2011 ingår kommunen i en gemensam överförmyndarnämnd tillsammans med Forshaga, Kil, Hagfors och Munkfors kommuner. Samverkan möjliggör att verksamheten bedrivs med en bra kompetens och till en rimlig kostnad.

Hyresvakanserna i bostadsbolaget är i stort sett oförändrade och färre än målet i ägardirektivet. En fastighet gjordes om till trygghetsboende och var klar för inflytt vid halvårsskiftet.

Kommunens framtida åtaganden, tillsammans med en minskande befolkning, kräver att verksamheterna fortsätter att anpassas för att kommunen ska klara större investeringar och utvecklingsinsatser. Detta behövs för att göra kommunen mer attraktiv för boende och för näringsliv.

Ekonomiskt utfall

Grums Hyresbostäder AB

Grums Hyresbostäder AB redovisade ett överskott på 476 tkr. Antalet vakanta lägenheter var fortsatt lågt. Vid årsskiftet var tolv lägenheter outhyrda, vilket motsvarar 2 procent. 2011 var andelen 1,5 procent. Ägardirektivens mål om en vakansgrad på under 3 procent uppnåddes. Flera åtgärder bidrog till låg vakansgrad. Försäljning av Strandgatan 6 minskade det totala antalet lägenheter med 24 stycken. Ombyggnad av Ekgatan 6 till trygghetsboende innebar att 40 lägenheter togs bort ur beståndet.

Bostadsbolaget, med dess service och trygghet, betyder mycket för en positiv befolkningsutveckling. Att aktivt marknadsföra kommunen i samarbete med näringslivet är viktigt för att öka inflyttningen och därmed efterfrågan på lägenheter.

Driftkostnaderna var under året 1,6 mkr högre än budgeterat. Försäljning av fastighetskötsel till kommunen minskade. Ett lågt vakansläge och samordning beträffande administration och fastighetsskötsel mellan bolaget och kommunen gör att det finns anledning att se framtiden an med försiktig optimism.

Stiftelsen Grums Hyresbostäder

Stiftelsen Grums Hyresbostäder förvaltar i huvudsak specialbostäder för äldre och handikappade. Bostäderna blockhyrs av kommunens äldreomsorg och omsorgen om personer med funktionshinder. Dessutom hyr förskoleverksamheten Backvägen 1 för skolbarnsomsorg. Ett trygghetsboende med 39 lägenheter blev klart under året. Uthyrningsbeståndet består av 128 lägenheter och sex lokaler.

Verksamheten utgjordes i huvudsak av drift och underhåll.

Stiftelsen redovisade ett underskott på 0,1 mkr. Med årets resultat uppgick det balanserade resultatet till 1,1 mkr.

Karlstad-Grums Vattenverksförbund

Karlstad-Grums Vattenverksförbund ändrade 2011 organisationsform och är nu ett kommunalförbund med direktion. Förbundets uppgift är att producera dricksvatten till kommunerna Grums och Karlstad. Kostnaderna täcks med avgifter för vattenförbrukningen. 1,2 miljoner kubikmeter vatten producerades, varav Grums stod för 0,7 miljoner kubikmeter, vilket var mindre än 2011. Årets resultat var 0 kronor.



Grums kommun

Kommunen redovisade ett överskott på 1,9 mkr, vilket var 0,8 mkr sämre än budgeterat. I resultatet ingår rörelsestörande intäkter på 9,3 mkr som avser återbetalning av arbetsmarknadsförsäkringar och reavinsten vid försäljning av inventarier. Utfallet på skatter och statsbidrag blev bättre än budgeterat. Prognosen över skatteintäkternas utveckling de närmaste åren är väldigt dyster, men en förändring i skatteutjämningsystemet, där Grums kommun skulle bli gynnad, verkar genomföras från 2014. Det skulle förbättra förutsättningarna något.

Verksamheternas nettokostnader gav ett underskott på 11,3 mkr, exklusive rörelsestörande poster. Underskottet var större än föregående år. En del större obalanser inom vissa verksamhetsområden måste åtgärdas. Underskottet beror på ökade kostnader för alla de större verksamheterna. Skatter och statsbidrag redovisade ett överskott på 3,5 mkr.

Skuldbördan

Låneskulden minskade med 0,2 mkr till 402 mkr. Den del av låneskulden som inte vidareutlånades till bolagen var 194,5 mkr. Det beräknade pensionsåtagandet minskade. Det medförde att kommunens skuldbörda, inklusive pensionsåtagandet, minskade med 2 mkr till 426 mkr.

Pensionsåtaganden

(tkr)	2011	2012
Avsatt till pensioner inklusive löneskatt	2 462	4 329
Pensionsförpliktelser som redovisas som ansvarsförbindelse	230 923	226 722
Summa pensions förpliktelser	233 385	231 051

De finansiella målen

Kommunens resultat innebar att balanskravet uppfylldes och kommunen är inte skyldig att återställa något kapital. Däremot uppfylldes endast det finansiella målet för skuldbördan enligt god ekonomisk hushållning.

Kommunfullmäktige har fastställt de finansiella mål som är av betydelse för god ekonomisk hushållning i Grums kommun:

Resultatnivån ska vara minst 3 procent av skatter och statsbidrag (utfall 0,5 procent).

Verksamheternas kostnadsandel ska vara 92 procent exklusive jämförelsestörande poster (utfall 95 procent).

Den totala låneskulden, inklusive ansvarsförbindelsen, ska minska med minst 2 mkr årligen (utfall -2 mkr).

Verksamhetsmål

Enligt god ekonomisk hushållning har kommunfullmäktige i Grums fastställt mål för varje verksamhetsområde. Måluppfyllelsen varierar men utfallet kan ändå bedömas som bra då det är nytt för verksamheterna. Nedan följer en sammanställning av måluppfyllelsen. En mer detaljerad redovisning finns i verksamhetsberättelsen för respektive verksamhetsområde.



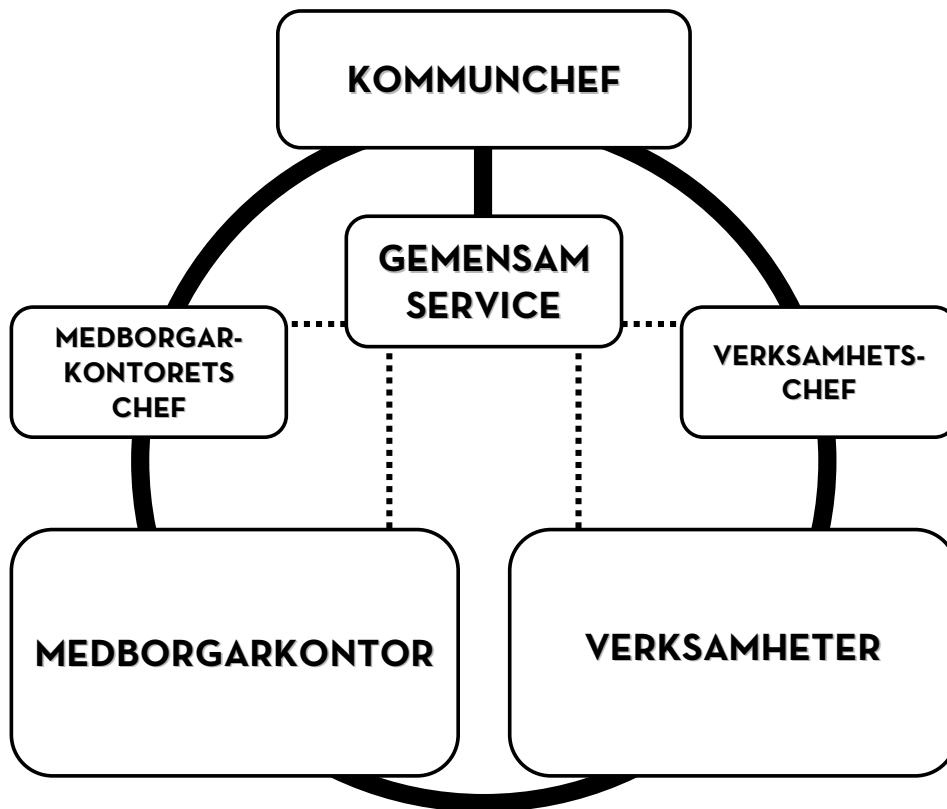
Sammanställning över måluppfyllnad

Ja	Delvis	Nej	
			Gemensam service
	●		Minst tre aktiviteter, riktade till kommuninvånarna, med syfte att stärka varumärket ska genomföras. Lansering av ny varumärkesplattform.
	●		Ett ledarskapsprogram för samtliga handlas upp för att genomföras under 2013.
		●	Sjukfrånvaron ska inte överstiga 4,5 %. Se över alternativa arbetstider.
			Medborgarkontoret
●			Flera medborgardialoger har startats genom besök av medborgarkontoret i de olika kommundelarna 2012. Allt är skriftligt dokumenterat.
●			Anordna möten där kommunen och näringslivet möts.
●			Kartlägg behoven och arbeta fram en långsiktig bostadsförsörjningsplan.
			Äldreomsorg
	●		Ta fram handlingsplan för utveckling av demensvården 2012–2015 samt utreda behovet av boendialternativ.
	●		Införa instrument för riskbedömning i verksamheten. Registrering i det nationella kvalitetsregistret Senior alert.
●			Tillgång till korttidsplats och avlastning i hemmet inom två veckor.
			Omsorg om personer med funktionsnedsättning
		●	Enkät om bostadsönskemål till kunder som inte har egen bostad och även synpunkter från vårdnadshavare/anhöriga.
●	●		75 % av alla kända personer med långvarig psykisk ohälsa ska få möjlighet till sysselsättning. Minst två alternativa sysselsättningar för alla med rätt till daglig verksamhet.
			Individ- och familjeomsorg
●			Handlingsplan för utökat samarbete tas fram i samverkan med landstingets psykiatri.
	●		Utarbeta öppenvårdsprogram, antalet personer som erbjuds hemmaplanslösningar ska öka med 20 %.
●			Handlingsplan tas fram för hur vi ska samverka med AF.
			Förskoleverksamhet
●			Entreprenöriellt lärande införs som ett naturligt sätt att arbeta med barnens utveckling och stimulans till lärande.
	●		Familjen erbjuds förskoleplats inom två månader. Förstudie genomförs för att kartlägga hur verksamhetsmålet ska uppnås.
●			Ett nöjd elev-/vårdnadshavarindex införs för att mäta upplevd trivsel, trygghet och säkerhet. Likabehandlingsplanerna revideras årligen.
			Grundskola
	●		Samtliga arbetslag har påbörjat utbildning i entreprenöriellt lärande.
		●	Minst 92 % av eleverna är behöriga att söka till ett nationellt gymnasieprogram.
●			Ett nöjd elev-/vårdnadshavarindex införs för att mäta upplevd trivsel, trygghet och säkerhet. Likabehandlingsplanerna revideras årligen.

Ja	Delvis	Nej
		Kultur och fritid
●		Samtliga idrottsanläggningar där det finns avtal mellan kommunen och förening ska få en statusbedömning.
●		Ta fram förslag till förbättringar av servicen till handikappade och äldre.
●		I samarbete med länet revidera kulturmiljövårdsprogrammet från 1991.
		Kost och städ
	●	15 % av livsmedlen ska vara ekologiska.
	●	Den kastade maten ska minska med 10 %.
●		Kundträffar med alla kunder minst en gång per år.
		Fastighet
	●	Från 2009 års prisnivå minska energikostnaden med 6 % inklusive graddagskorrigering.
●		Nuvarande lokalbestånd minskas med 5 % genom att effektivisera lokalutnyttjandet samt minska antalet externa lokaler.
	●	En nöjdhetsenkät ska utföras för hyresgäster i kommunens lokaler (exklusive skolan).
		Gata
●		Utarbeta handlingsplan för ökad samverkan inom va och renhållning.
●		Utifrån handlingsplanen för estetiskt höjande åtgärder i Grums centrum fortsätta arbetet med konkreta åtgärder främst avseende växter.
	●	Källsortering i kommunal verksamhet.



Förvaltningsorganisation



Organisationsgrundande principer

Förvaltningsorganisationen ska präglas av några viktiga organisationsgrundande principer.

Grums kommun ska ha en organisation som:

- främjar samarbete över gränserna
- underlättar en helhetssyn
- har tydligt medborgarfokus genom att sätta den enskilda individen i fokus
- underlättar för den enskilde i mötet med kommunen
- skapar förutsättningar för kompetensutveckling och god organisationskultur.

Organisationen

Den kommunala organisationen ska kännetecknas av medborgarfokus och samordning av resurser. Invånarna ska ha ”en väg in” så att kontakterna med kommunen blir smidigare. De ska få ett bra bemötande i ett medborgarkontor där administrativ personal med utåtriktade arbetsuppgifter samlas.

Kommunens (”kärn-”)verksamheter samlas i en gemensam del och verksamheterna ska stödjas av en samordnad administrativ stödfunktion, Gemensam service.

Huvudstrukturen för tjänstemannaorganisationen utgörs av tre enheter med olika uppdrag och roller. Det innebär en renodling av verksamheten i Medborgarkontor, Verksamhet och Gemensam service. Kommunchefen är övergripande ansvarig.

Medborgarkontor



Ekonomiskt resultat

(tkr)	Resultat 2011	Resultat 2012	Budget- avvikelse
Kostnader	8 857	8 503	
Intäkter	1 266	1 772	
Netto	7 569	6 731	1 275

En stor anledning till resultatet är att tjänsten som miljö- och hälsosamordnare var vakant hela året. Tjänsten återbesätts inte.

En väg in

Besökare ska mötas av en kundtjänst som har kunskap om hela kommunen och kan ge medborgare och näringsliv information, vägledning och rådgivning både genom personlig service och via webben.

Kundtjänsten ska också serva med blanketter och ansökningshandlingar, för att förbereda mötet med handläggare så långt som möjligt. Verksamheterna och den gemensamma servicen ansvarar för att hålla medborgarkontoret uppdaterat så att rätt information lämnas.

Miljö- och hälsoskyddsfunktionen

Miljö- och hälsoskyddsinspektörerna ansvarar för att miljöbalken och dess följdlagstiftningar efterlevs. Till funktionen hör även livsmedelskontroll och tillsynen av viss speciallagstiftning.

Bygglövsfunktionen

Bygglövsfunktionens uppgift är att stötta personer och verksamheter så att ansvar gentemot lagar och regler som följer av plan- och bygglagen (PBL) tas.

Samhällsplanering

I uppdraget ingår arbete med detaljplaner och översiktsplan. Planfunktionen ska ha överblick över bostadsbehovet och ha god beredskap för att etablera nya attraktiva bostadsområden. Den ska också kunna ge exploateringsmöjligheter för handel och småindustri.

Översiktsplanen ska vara aktuell varje mandatperiod. I uppdraget ingår också omvärldsbevakning för den fysiska planeringen och att se till att planeringsunderlag från länsstyrelsen och andra statliga myndigheter hålls ajour. Funktionen ska också stödja den tekniska verksamheten med till exempel inventering och kartering av va-ledningar.

Energirådgivning

Energirådgivningen sköts genom ett samarbete mellan Grums, Kil, Munkfors och Forshaga kommuner.

Biståndsbedömning

Verksamheten omfattar ansökan, utredning och beslut om insatser enligt socialtjänstlagen (SOL), som hemtjänst, särskild bostad och trygghetstelefon, och ansökan och beslut om insatser enligt LSS (lagen om stöd och service till vissa funktionshindrade). Även beslut om färdtjänst och riksfärdtjänst ingår samt beslut om parkeringstillstånd.

Konsumentfrågor

Konsumentrådgivning sköts av kommunen via konsumentrådgivare som är knuten till kundtjänst. Skuldsaneringen och budgetrådgivningen köps, som en tjänst, av Karlstads kommun.

Turism

Kundtjänsten fungerar även som kommunens turistbyrå.

Företagslots

Kundtjänsten ska vara företagslots och därmed stödja företagare i kontakten med kommunen.

Grums Hyresbostäder AB (GHAB)

De assistenter som arbetar med uthyrning av GHAB:s bostäder är placerade på medborgarkontoret. Felanmälan på bostäder går via kundtjänst till respektive vaktmästare.

Avgifter

Alla avgifter i form av hemtjänst, hyror, va, avfall, barnomsorg, taxor inom miljö och bygg med mera hanteras av medborgarkontoret.

Bostadsanpassningsbidrag

Kundtjänsten lämnar information om bostadsanpassningsbidrag och vilka blanketter och intyg som behövs. Byggnadsinspektören bistår med tekniskt stöd vid bostadsanpassningsärenden utom i de fall då åtgärden kräver bygglov; då bistår område fastighet istället.

Övrigt

- Lotteritillstånd
- Tillstånd för torghandel
- Kondoleanser till förmån för donationsfonder
- Blanketter för feriepraktik
- Info till inflyttade
- Info om förskolornas och skolornas inriktningar och även friskolor och kooperativ som finns i kommunen
- Utlåning av flytvästar
- Försäljning av matkuponger till skolan
- Temadagar

Samarbetspartners

Försäkringskassan har haft kontor med och samverkat med medborgarkontoret. Personalen på medborgarkontoret samarbetade under året med bland annat Region Värmland, Värmlands Turistområde, Grums Företagarförening och det kvinnliga nätverket Julianorna. Matmässan på Gruvan och motordagen i Borgvik är tillfällen då kommunen var delaktig. Aktivitetsdagar som dessa ger möjlighet till viktig marknadsföring av kommunen. Tjänstemän och politiker besöker olika områden för att ha medborgardialog.



Uppföljning av konkreta mål

Flera medborgardialoger startades genom besök av medborgarkontoret i de olika kommundelarna 2012. Allt är skriftligt dokumenterat.

Medborgarkontoret besökte tillsammans med politiker Skruvstad, Slottsbron och Grums tätort för att möta medborgarna. I ytterområdena kom många och engagemanget i olika frågeställningar var stort.

Anordna möten där kommunen och näringslivet möts.

Frukostmöten genomfördes med företagare, politiker och tjänstemän och olika aktuella ämnen togs upp.

Kartlägg behoven och arbeta fram en långsiktig bostadsförsörjningsplan.

Byggbara tomter finns och ligger ute på hemsidan. Arbetet med att skapa attraktiva tomter och miljöer fortsätter.

Gemensam service



Ekonomiskt resultat

(tkr)	Resultat 2011	Resultat 2012	Budget- avvikelse
Kostnader	43 851	44 889	
Intäkter	1 793	2 036	
Netto	42 058	42 853	-420

Gemensam service ska stödja de förtroendevalda, kommunchefen, verksamhet och medborgarkontor i de uppgifter som ligger i uppdraget för gemensam service. För verksamhet och medborgarkontor ska gemensam service dessutom även bland annat styra och bestämma över det administrativa arbetet.

Funktionerna i gemensam service riktar sig mot fler än ett verksamhetsområde och andra funktioner inom gemensam service har närbesläktade arbetsuppgifter. Utgångspunkten är att all administration ingår som en del i gemensam service.

Arbetet gentemot de förtroendevalda styrs utifrån kommunstyrelsens reglemente. I uppdraget ingår att enligt kommunfullmäktiges arbetsordning stödja de beredningsgrupper som arbetar under fullmäktige. Även övergripande administrativ service till politik och förvaltning ligger i uppdraget.

Gemensam service redovisade 2012 ett underskott. Underskottet är till största delen hänfört till personalfunktionen.

Stöd till verksamhet

För att driva utveckling i verksamheten och säkerställa verksamhetens behov av kunskap inom de olika sakområdena finns tre strategier: en för socialtjänst, en för utbildning och en för teknik. Två av strategierna är nyrekryterade. Verksamhetschefen har det operativa ansvaret

för tjänsterna. En medicinskt ansvarig sjuk-sköterska (MAS) ansvarar för kvalitet och säkerhet i den verksamhet som kommunen bedriver enligt hälso- och sjukvårdslagen (HSL). Tjänsten som GIS-samordnare avvecklades och nödvändiga uppdrag får köpas.

Stöd till verksamhet redovisade ett mindre överskott eftersom ett antal tjänster inte var bemannade under delar av året.

Sekretariat

Sekretariatet tar hand om all inkommande post, sköter registrering och avgör om och hur ärendena ska remitteras internt i kommunen.

Funktionen sammanställer föredragningslistor till kommunfullmäktige, kommunstyrelsen och utskotten samt svarar för sekreterarskapet i samtliga politiska organ och i vissa arbetsgrupper. Här ligger även ansvar för expediering av beslut och uppföljning av dessa. Sekretariatet ansvarar även för kommunens arkivfunktion. En administrativ chef rekryterades för att ta hand om de allmänna valen och ha sekreterarskap i valnämnden.

Ekonomifunktion

Ekonomifunktionen ansvarar för kommunens långsiktiga och strategiska arbete i ekonomi-frågor. Funktionen är såväl stödjande som styrande och beslutande.

Ekonomifunktionen är kommunens verkställande organ för den ekonomiska förvaltningen och ska ge den politiska organisationen och förvaltningsorganisationen så god service som möjligt. All samordning och styrning är sammanförd till ekonomifunktionen.

Ekonomien och ekonomiassistenten på Grums Hyresbostäder AB har sin arbetsplats i gemensam service. Ekonomifunktionen redovisade ett visst överskott till stor del beroende på högre intäkter än budgeterat.

Personalfunktion

Personalfunktionen har både en strategisk uppgift och en serviceuppgift. Den strategiska uppgiften är att på kommunledningsnivå utveckla en personalpolitik som hålls samman under gemensamma värderingar och som bidrar till att verksamheterna samverkar på bästa sätt för kommunen. Det strategiska

arbetet ska bidra till att öka möjligheterna att rekrytera och behålla medarbetare. Uppgifterna inom personalfunktionen är, beroende på art, stödjande, styrande eller bestämmande.

Personalfunktionen redovisade ett totalt underskott på cirka 862 tkr.

Administrationn redovisade ett underskott på 341 tkr. Orsaken är till stor del ökade kostnader för personalsystemet.

Gemensam personalvård redovisade ett underskott på 167 tkr. Orsaken är dels kostnaden för utbildning av arbetsledare och chefer i arbetsledning, dels kostnader för en medarbetarundersökning.

Anslaget för fackliga förtroendemän uppvisade ett underskott på 354 tkr. De ökade kostnaderna bedöms ha sin grund i en mer exakt rapportering än tidigare och en fortsatt hög nivå av samverkan med de fackliga organisationerna. Inför 2013 är anslaget anpassat till nuvarande nivå.

It-funktion

Inom funktionen hanteras kommunens it-frågor för såväl hård- som mjukvara för datorer och telefoni inklusive kommunens telefonväxel och bredbandsfrågor. Uppdraget ska utföras enligt fastställda strategier och policydokument. Funktionen är stödjande, styrande och beslutande.

It och telefoni

Arbete utfördes enligt budget och 2012 års planering.

Bytet av den tekniska plattformen innebär åtgärder som byte av servrar och e-postsystem, och byte och uppgradering av tele- och hänvisningssystem. Åtgärderna startade 2011 och slutfördes under 2012. Krav på tillgänglighet utöver så kallad kontorstid ökar markant och är funktionens största utmaning. Samtliga anställda är användare och har datorstöd i någon form. Det saknas fortfarande medel för utbyggnad av nätfunktioner som trådlöst med mera.

Bredband

I samarbete med länsstyrelsen, Region Värmland och gemensamma servicenämnden fortsatte arbetet för ytterligare utbyggnad av fibernoder. Den gemensamma utgångspunkten är att få fram noder som övriga aktörer kan ansluta sig till. En

breddbandsstrategi för kommunen togs fram och beslut tas av kommunfullmäktige 2013. Region Värmland skrev en länsstrategi som kommunerna i länet yttrar sig över senast februari 2013. Projektledare för Fiber till byn arbetade med stöd till bildande av "fiberföreningar".

Informationsfunktion

Informationsfunktionens uppgift är att hjälpa kommunens organisation med kommunikation internt och externt och marknadsföring av kommunen för att stärka och utveckla kommunen som boende-, besöks- och etableringsort. I uppdraget ingår också att ansvara för information i kris och vid extraordinära händelser. Uppdraget ska utföras enligt fastställda strategier och policydokument. Funktionen är stödjande, styrande och beslutande.

Säkerhet

Tjänsten köps från Karlstadsregionens räddningstjänstförbund. It- och informationssäkerhet ingår.

Uppföljning av konkreta mål

Minst tre aktiviteter, riktade till kommuninvånarna, med syfte att stärka varumärket ska genomföras. Lansering av ny varumärkesplattform. Målet är uppfyllt. Lanseringen av varumärkesplattformen genomförs 2013.

Ett ledarskapsprogram för samtliga handlas upp för att genomföras under 2013.

Målet är uppfyllt. På grund av ekonomin är det tidsmässigt förskjutet och genomförs under 2013 och 2014.

Sjukfrånvaron ska inte överstiga 4,5 procent. Se över alternativa arbetstider.

Målet är inte uppfyllt. Sjukfrånvaron uppgick till 5,2 procent. Ett utökat arbete med långtidssjukskrivningen och rehabiliteringsärenden påbörjades. Det är för tidigt att kunna utläsa något resultat av detta. Arbetet med alternativa arbetstider kunde inte påbörjas på grund av hög arbetsbelastning. Arbetet startar våren 2013.



Verksamhet



Uppdraget är att utföra tjänster inom exempelvis omsorg, lärande och teknisk service. Verksamheten inom den här enheten är mycket stor, både vad gäller medarbetare och budget. Tjänsterna ska utföras med den kvalitet och service som det beslutats om i uppsatta kvalitetsmål och utföras på ett så rationellt sätt som möjligt.

Verksamheten leds av en verksamhetschef som även ska vara verksamhetschef för den kommunala hälso- och sjukvården.

Omsorg om äldre

Arbetet med LOV (lagen om valfrihet) för hemtjänst och delegerade sjukvårdsinsatser fortskred och ett förfrågningsunderlag togs fram.

Verksamheten på korttidsenheten Pilen upphörde. Det finns lediga korttidsplatser på Linden som nu är kopplade till det så kallade mottagningsteamet.

Antalet hemtjänstinsatser var fortsatt högt. Personer med mycket stort omvårdnadsbehov och omfattande vård i livets slutskede sköttes via hemtjänsten.

Kostnaderna för utskrivningsklara från sjukhus stabiliserades och behovet av korttidsplatser kunde tillgodoses.

Kommunen ansvarar för sjukvård i hemmet till personer som är sju år och äldre och till dem som bor i särskild bostad. Allt fler svårt sjuka väljer att vårdas i hemmet, vilket i kombination med att utskrivning från sjukhus sker tidigt har resulterat i en högre arbetsbelastning för kommunens sjuksköterskor. Personalomsättningen var hög och vakanser fanns.

Kommunrehabiliteringen ansvarar för hjälpmedelshantering, dagrehabilitering, korttidsvård, insatser vid särskilt boende för äldre, i egna hem och för personer med funktionsnedsättning i gruppboendestäder. Många multisjuka kunder och personer med vård i livets slutskede påverkade arbetsbelastningen.

67 bostadsanpassningsärenden genomfördes.

Uppföljning av konkreta mål

Ta fram handlingsplan för utveckling av demensvården 2012–2015 och utreda behovet av boendevalternativ.

Handlingsplan för demensvården är klar men boendeutredningen är inte klar.

Införa instrument för riskbedömning i verksamheten. Registrering i det nationella kvalitetsregistret Senior alert.

Detta är infört på särskild bostad, ej i hemsjukvården (registrering). Riskbedömning är påbörjad och håller på att intensifieras, 88,4 procent i Grums 2012 och nationella mål 90 procent.

Tillgång till korttidsplats och avlastning i hemmet inom två veckor.

Målet är uppfyllt.

Resultat

Verksamheten redovisade ett underskott på 3,1 mkr.

Ekonomiskt resultat

(tkr)	Resultat 2011	Resultat 2012	Budget- avvikelse
Kostnader	110 468	112 349	
Intäkter	21 030	19 816	
Netto	89 438	92 533	-3 880

Verksamhet för personer med funktionsnedsättning

I kommunen finns tre gruppboendestäder med olika inriktning: Åsgatan, Åshammar och Floravägen. Två av gruppboendestäderna har en speciell inriktning för personer med autism och för personer med omfattande funktionsnedsättningar, syn- och hörselskador.

Den dagliga verksamheten är uppbyggd utifrån den enskildes behov och förutsättningar.

Den sysselsätter 26 personer med varierande funktionsnedsättning.

Legotjänst som är den dagliga verksamheten, gör arbeten åt olika företag i länet. En mindre grupp arbetar också med uteaktiviteter när möjlighet ges. För närvarande deltar 25 personer.

Feriepraktik för ungdom genomfördes, 152 (164) ungdomar hade möjlighet till två veckors feriepraktik.

Arbetscentrum för ungdomar är till för yngre personer som inte kommit in på arbetsmarknaden och går på försörjningsstöd. Arbetscentrum kallade 57 stycken ungdomar och 47 av dessa kom på intervju.

Uppföljning av konkreta mål

Enkät om bostadsönskemål till kunder som inte har egen bostad och även synpunkter från vårdnadshavare/anhöriga.

Målet är inte uppfyllt.

75 procent av alla kända personer med långvarig psykisk ohälsa ska få möjlighet till sysselsättning. Målet är inte uppfyllt. Behoven inventerades men viss kommunikation med landstinget kvarstår.

Minst två alternativa sysselsättningar för alla med rätt till daglig verksamhet.

Målet är uppfyllt.

Resultat

Årets resultat var -1,6 mkr. Personlig assistans redovisade ett underskott på 2,3 mkr. En viktig orsak till underskottet är att kommunen var tvungen att utföra ett antal tjänster som inte ersätts av Försäkringskassan. Hög personalsomsättning och tillfällig övertalighet (när exempelvis en kund är inlagd på sjukhus) bidrog till underskottet.

Ekonomiskt resultat

(tkr)	Resultat 2011	Resultat 2012	Budget- avvikelse
Kostnader	63 588	65 341	
Intäkter	29 398	30 001	
Netto	34 190	35 340	-1 462

Omsorg om individ och familj

Verksamheten omfattar förebyggande insatser, hemma-hos-verksamhet, gruppverksamhet och personligt stöd. Dessutom ingår vård i familjehem, försörjningsstöd och kostnader för institutionsvård. Kommunen har inga egna institutioner.

Kostnaderna för försörjningsstöd ökade eftersom fler sökte stöd. Bland annat sökte flera som utförsäkrats från sjukförsäkringen och inte haft rätt till a-kassa försörjningsstöd istället.

Föräldrar med missbruksproblem ökade och i flera familjer eskalerade missbruket. De insatser som fanns i hemmet räckte inte. Barnen placerades i familjehem och fick i vissa fall även en kontaktfamilj som komplement. Under 2012 var 35 (31) barn placerade i familjehem.

Institutionsvården för barn och unga ökade och kommunen satsade på hemma-hos-insatser. Det finns en behandlingsassistent som arbetar med ungdomar och återfallsprevention, och en familjebehandlare som arbetar med olika riktade insatser både individuellt och i grupp. Det finns även en visstidsanställd familjebehandlare som arbetar både individuellt och i grupp.

I februari 2012 öppnades ett utslussboende för ensamkommande barn 13–17 år.

Uppföljning av konkreta mål

Handlingsplan för utökat samarbete tas fram i samverkan med landstingets psykiatri.

Målet är uppfyllt.

Utarbeta öppenvårdsprogram, antalet personer som erbjuds hemmaplanslösningar ska öka med 20 procent.

Målet är inte uppfyllt. Öppenvårdsprogram finns inom de flesta områden förutom haschavvänjning. Ingen mätning på antalet personer som erbjudits öppenvårdsprogram genomfördes.

Handlingsplan tas fram för hur vi ska samverka med AF.

Målet är inte uppfyllt.

Ekonomiskt resultat

Årets resultat var –6,2 mkr. Försörjningsstödet redovisade ett underskott på 1,1 mkr på grund av fler sökande och en kraftigt höjd riksnorm.

Familjehemsvården redovisade ett underskott på 1,9 mkr. Fler barn var placerade i familjehem. Institutionsvården för barn och unga redovisade ett underskott på 2,4 mkr. Många barn var placerade på ett akut utredningshem vilket medförde kostnader över budget.

Ekonomiskt resultat

(tkr)	Resultat 2011	Resultat 2012	Budget- avvikelse
Kostnader	42 710	57 284	
Intäkter	12 865	20 934	
Netto	29 845	36 350	–6 207

Förskoleverksamhet

En ny reviderad lokal arbetsplan arbetades fram där utveckling och lärande står i fokus. Utvärderingar visar att förskolan särskilt ska höja sin kompetens kring matematik, naturkunskap, teknik och barns språkutveckling. Målet har varit att skapa miljöer och utforskande material som skapar intresse kring dessa områden.

Projektet iPad i förskolan påbörjades. En avdelning började använda iPad i verksamheten. Utvärdering planeras i mars 2013.

På grund av rådande omständigheter kring utbildningsverksamhetens omorganisation, valde kommunen att hyra en paviljong för förskola ytterligare ett år till. Strandlyans förskola har tillfälligt flyttat in i slöjdlokalen på Slottsbrons skola, i avvaktan på vidare beslut.

Uppföljning av konkreta mål

Entreprenöriellt lärande införs som ett naturligt sätt att arbeta med barnens utveckling och stimulans till lärande.

Fortsatt implementering av den reviderade läroplanen prioriterades.

Familjen erbjuds förskoleplats inom två månader. Förstudie genomförs för att kartlägga hur verksamhetsmålet ska uppnås.

Målet är inte uppfyllt. Dock klarar verksamheten att erbjuda plats inom fyra månader.

Ett nöjd-elev-ivårdnadshavarindex införs för att mäta upplevd trivsel, trygghet och säkerhet. Lika-behandlingsplanerna revideras årligen. Enkäter visar att vårdnadshavare i stort är nöjda med verksamheten.

Likabehandlingsplaner är reviderade och varje förskola har kartlagt sin miljö.

Resultat

Årets resultat var -3,3 mkr. Beslutet att utöka förskolan med en avdelning (Järpens paviljong) medförde kostnader utöver budget på 2,0 mkr. Återstoden av underskottet, -1,3 mkr, beror bland annat på fler barn i fristående verksamheter och högre löneökningar än budgeterat.

Ekonomiskt resultat

(tkr)	Resultat 2011	Resultat 2012	Budget- avvikelse
Kostnader	44 061	48 182	-3 626
Intäkter	7 862	7 796	349
Netto	36 199	40 386	-3 277

Grundskola och skolbarnsomsorg

Implementeringen av den nya läroplanen för grundskola och förskoleklass (Lgr 11) fortsatte inom förskoleklass upp till årskurs 5. Verksamheten tog fram metoder för införandet av en digital IUP.

Fritidshemmen kompetensutvecklades i sitt uppdrag utifrån Lgr 11.

Verksamheten årskurs 6-9 arbetade också med implementeringen av den nya läroplanen. Personalen kompetensutvecklade sig tillsammans med sina chefer i frågor kring läroplan, kursplaner och betygsättning.

Vid läsårets avslutning 2011/2012 avvecklades Åsfjärdens utbildningscenter.

Barn- och utbildningspersonal i hela grundskolan och förskolan håller gemensamt på att arbeta fram en vision för verksamheten.

Uppföljning av konkreta mål

Samtliga arbetslag har påbörjat utbildning i entreprenöriellt lärande.

Åk F-5: Målet är inte uppfyllt.

Åk 6-9: Målet är uppfyllt. Entreprenöriellt lärande är integrerat i läroplaner och kurspla-

ner, i huvudsak som förmågor som eleverna ska uppnå tillsammans med kunskapskraven.

Minst 92 procent av eleverna är behöriga att söka till ett nationellt gymnasieprogram.

Åk F-5: Ett antal lärare vidareutbildas till speciallärare för att kunna ge ett bättre och tidigare stöd till elever bland annat inom teknik.

Åk 6-9: Målet är inte uppfyllt. Behörigheten varierar mellan 71 och 78 procent beroende på program.

Ett nöjd-elev-ivårdnadshavarindex införs för att mäta upplevd trivsel, trygghet och säkerhet. Lika-behandlingsplanerna revideras årligen.

Åk F-5: Planerna mot diskriminering och kränkande behandling reviderades.

Åk 6-9: Likabehandlingsplanen reviderades i december 2011. Skolan utvecklade inte ett nöjd-elev-index, men genomförde "Jättestenstempen" som tidigare år.

Resultat

Årets resultat var -3,1 mkr. De främsta orsakerna är högre interkommunala ersättningar eftersom allt fler elever väljer skolgång utanför kommunen och högre löneökningar än budgeterat. Ytterligare en omständighet (ny för 2012) är de merkostnader som uppkommer då Migrationsverket minskar sin ersättning i samband med att asylsökande elever får uppehållstillstånd.

Ekonomiskt resultat

(tkr)	Resultat 2011	Resultat 2012	Budget- avvikelse
Kostnader	95 616	98 580	
Intäkter	5 190	5 220	
Netto	90 426	93 360	-3 056

Gymnasieskola och vuxenutbildning

Verksamheten på Åsfjärdens utbildningscenter avvecklades från och med höstterminen. Verksamheten kunde fram till avvecklingen genomföras enligt plan. Även avvecklingen av skolan gick som förväntat.

För all administration kring vuxenutbildningen startade en ny avdelning. Även ansvaret för uppföljningen av ungdomar upp till 20 år ligger där.

Resultat

Årets resultat var 1,1 mkr. Underskottet på kostnadssidan berodde på högre interkommunala ersättningar än budgeterat.

Ekonomiskt resultat

(tkr)	Resultat 2011	Resultat 2012	Budget- avvikelse
Kostnader	67 448	45 570	
Intäkter	17 765	5 051	
Netto	49 683	40 519	1 084

Kost och städ

Området för kost och städ ansvarar för matproduktion och städning inom Grums kommun.

Kostenheten har två tillagningskök och fjorton mottagningskök. Centralköket på Jättestensskolan lagar mat till alla skolor och förskolor förutom till Borgviks förskola och en del av kommunens äldreomsorg. Förskolorna Järpen, Mossen, Svalan och Borgvik har egen tillagning. Det produceras cirka 1 300 lunchportioner hos kostenheten. Kvällsmat lagas till Lindens äldreboende.

Städenheten ansvarar för städning i kommunens fastigheter och hos några externa kunder. Totalt städas cirka 24 000 kvadratmeter varje vardag fördelade på 38 städobjekt.

Måluppfyllelse

Inköp av ekologiska livsmedel utgör 11 procent av summan av totala livsmedelsinköp. Orsaken till att man inte nådde målet på 15 procent är att ekologiska livsmedel är 20–30 procent dyrare och viss försiktighet tillämpades på grund av kostenhetens underskott.

Matsvinnet mättes på förskolor och skolor. I snitt kastades 0,5 dl mat per portion. Målet att minska kastad mat med 10 procent nåddes inte.

Kost och städ träffade på kundträffar ansvariga chefer för skolor, förskolor och övriga områden som köper tjänster.

Resultat

Kost- och städområdet redovisade ett underskott på 0,2 mkr. Kostenheten redovisade ett underskott på 0,4 mkr, främst på grund av att portionspriset bara fick höjas med 0,75 procent medan löner och råvaror ökade med 2–4 procent.

Ekonomiskt resultat

(tkr)	Resultat 2011	Resultat 2012	Budget- avvikelse
Kostnader	18 242	18 948	
Intäkter	17 893	18 261	
Netto	349	687	-186



Kultur och fritid

Område kultur och fritid ansvarar för biblioteks- och badhusverksamheterna, kulturprogram, stöd till föreningsdrivna kulturskolan, stöd till kulturföreningar, lokalhållande föreningar, handikappföreningar och studieförbund. Området administrerar bidrag för skötsel av idrottsanläggningar och stöder det rörliga friluftslivet genom drift av badplatser, bidrag till vandringsleder och båt- och hamnanläggningar.

Kulturverksamheten i kommunen sköts av studieförbunden, hembygdsföreningarna och folketshusföreningarna med understöd av kulturenheten.

Biblioteken i länet utökade sitt samarbete. Tolv av Värmlands kommuner har nu gemensamt datasystem för sina bibliotek.

Kommunen gick med i föreningen Värmlandsleder som har bildats av Hushållningssällskapet i Värmland.

Uppföljning av konkreta mål

Samtliga idrottsanläggningar där det finns avtal mellan kommunen och förening ska få en statusbedömning.

Förslag till avtal och förslag till föreningsbidrag till föreningarna som ansvarar för sina anläggningar togs fram.

Ta fram förslag till förbättringar av servicen till handikappade och äldre.

Genom Kulturarvslyftet kunde en person få uppgiften att förse de äldre och handikappade med litteratur genom "Boken-kommer", det vill säga att böckerna körs hem till låntagarna. Dessutom finns möjlighet för läshandikappade att få böcker nedladdade på cd-skivor för hemlån. Genom MTM, Myndigheten för tillgängliga medier, kan bibliotekarien ladda hem och bränna skivor för de handikappades räkning.

I samarbete med länet revidera kulturmiljövårdsprogrammet från 1991.

Målet är inte uppfyllt. Arbetet har dock påbörjats.

Resultat

Området redovisade ett överskott på 0,3 mkr.

Ekonomiskt resultat

(tkr)	Resultat 2011	Resultat 2012	Budget- Avvikelse
Kostnader	20 060	19 289	
Intäkter	2 840	3 217	
Netto	17 220	16 072	348

Gata

Sex vattenläckor på samma ledning i början av året medförde att 750 meter byttes ut.

I samband med läckan på Karlstads nät i oktober förekom kokningsrekommendationer.

Dygnsinköpet av vatten minskade med 225 m³ efter framgångsrikt arbete med läcksökning.

Verksamheten investerade i bland annat vassaneringar i Borgvik, Segmon och Grums samt två stora pumpstationer.

Större beläggningsarbeten utfördes på Sveagatan och Gamla vägen.

Uppföljning av konkreta mål

Utarbeta handlingsplan för ökad samverkan inom va och renhållning.

Målet är uppfyllt.

Utifrån handlingsplanen för estetiskt höjande åtgärder i Grums centrum fortsätta arbetet med konkreta åtgärder främst avseende växter.

Blomsterarrangemanget i de centrala delarna kommer att utökas med så kallade stolpkrukor, identiska med dem som står på Hamngatan i Karlstads kommun.

Källsortering i kommunal verksamhet.

Ett flertal verksamheter sorterar sina förpackningar.

Under våren 2013 kommer insamlingen att handlas upp tillsammans med Hammarö kommun.

Resultat

Området gata redovisade ett överskott på 0,5 mkr.

Ekonomiskt resultat

(tkr)	Resultat 2011	Resultat 2012	Budget- avvikelse
Kostnader	64 970	68 088	
Intäkter	51 303	54 327	
Netto	-13 667	13 761	465



Fastighet

Fastighetsförvaltningen utvecklar och anpassar fortlöpande den offentliga organisationen för fastighetsdrift. Förvaltningen ger stöd för att driftoptimerade lösningar baserade på tydliga ekonomiska mål ska kunna realiseras och bästa möjliga resultat till lägsta möjliga kostnad utifrån gällande driftmässiga förutsättningar ska kunna uppnås.

Att installera bergvärme på Edsholm verkar svårt att genomföra. På grund av att det är långt till berg skulle borrhkostnaderna bli höga. Fastighetsförvaltningen utreder mer kostnadseffektiva lösningar.

Uppföljning av konkreta mål

Från 2009 års prisnivå minska energikostnaden med 6 procent inklusive graddagskorrigering. Målet är inte uppfyllt. Orsaken är främst ökade energipriser på både el och fjärrvärme.

Nuvarande lokalbestånd minskas med 5 procent genom att effektivisera lokalutnyttjandet och minska antalet externa lokaler.

Målet är inte uppfyllt. Försäljning av fastigheter pågår.

En nöjdhetsenkät ska utföras för hyresgäster i kommunens lokaler (exklusive skolan).

Målet är inte uppfyllt. Enkäten är framtagen men har inte distribuerats.

Resultat

Fastighet redovisade ett överskott på 0,4 mkr. Notera dock att det eftersatta underhållet ökade under året.

Ekonomiskt resultat

(tkr)	Resultat 2011	Resultat 2012	Budget- avvikelse
Kostnader	39 622	38 721	
Intäkter	35 963	36 470	
Netto	3 659	2 251	364

Personalanalys



Rekryteringsbehovet

Medelåldern bland kommunens anställda är över 49 år för både män och kvinnor. Under 2012 uppnådde 11 anställda 65 års ålder, 22 personer avgick med ålderspension. 2013 blir 15 personer 65 år, 2014 29 personer, 2015 22 personer och 2016 21 personer. Behovet att rekrytera på grund av pensionsavgångar ökar kraftigt de närmaste åren, varför det är av stor vikt att Grums kommun ses som en attraktiv arbetsgivare.

35 personer nyanställdes under 2012, 22 tillsvidareanställningar och 13 visstidsanställningar.

Viktiga händelser

- Åsfjärdens gymnasieskola och Pilens kortidsenhet lades ner.
- Ett mottagningsteam bildades.
- Omorganisation inom äldreomsorg och skola påbörjades.

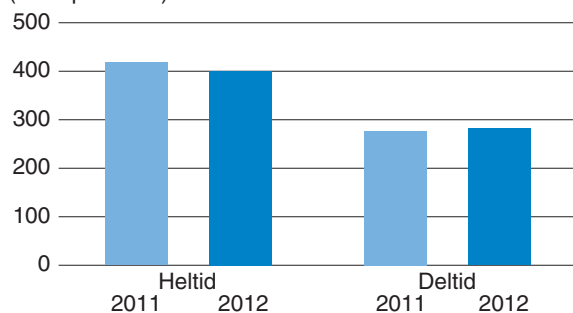
Personalstatistik

Hela kommunen

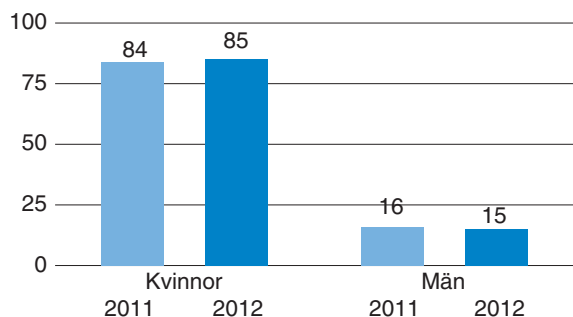
Vid årets slut hade kommunen 1 018 personer anställda på 1 366 anställningar. 849 stycken (83 procent) var kvinnor och 169 stycken (17 procent) var män. Av kommunens 679 tillsvidareanställda jobbade 401 heltid, vilket motsvarar cirka 59 procent av de tillsvidareanställda. 94 (90 procent) av de 105 tillsvidareanställda männen i kommunen jobbade heltid och 307 (53 procent) av de 574 kvinnorna jobbade heltid. Bland de 152 visstidsanställda jobbade cirka 30 procent av männen heltid medan cirka 21 procent av de visstidsanställda kvinnorna jobbade heltid.

Kommunen hade vid årets slut 282 personer anställda som timavlönade på 504 anställningar. 240 stycken (85 procent) var kvinnor och 44 stycken (15 procent) var män.

Anställningar (antal personer)



Tillsvidareanställningar (procent)



Barn och utbildning hade 199 tillsvidareanställda, 169 kvinnor och 30 män. 149 stycken av kvinnorna (cirka 88 procent) jobbade heltid och 27 stycken av männen (90 procent) jobbade heltid. 23 personer var tidsbegränsat anställda, 15 på heltid, varav 12 stycken av heltiderna innehades av kvinnor och 3 heltider på visstid innehades av män.

Fastighet (arbetsmarknadsåtgärder) hade 3 tillsvidareanställda och 2 tidsbegränsade anställningar. Samtliga tjänster innehades av män som jobbade heltid.

Gata hade 27 tillsvidareanställda varav 25 män och 2 kvinnor. Samtliga jobbade heltid. Dessutom fanns 2 visstidsanställda män.

Individ- och familjeomsorg (IFO) hade 37 tillsvidareanställda varav 23 kvinnor och 14 män. 21 stycken (cirka 91 procent) av kvinnorna jobbade heltid och alla män jobbade heltid. Antalet män inom IFO har fördubblats sedan 2011.

Kultur och fritid hade 12 tillsvidareanställda varav 11 kvinnor. 4 stycken (cirka 36 procent) av kvinnorna jobbade heltid och den man som arbetade inom området arbetade heltid. En tidsbegränsad anställning fanns, vilken var på heltid och innehades av en kvinna.

Kost och städ hade 35 kvinnor tillsvidareanställda varav 22 jobbade heltid. Området hade 10 stycken visstidsanställda kvinnor varav 3 på heltid.

Omsorgen om funktionsnedsatta hade 82 personer tillsvidareanställda. 71 stycken (cirka 87 procent) var kvinnor och 11 stycken (cirka 13 procent) var män. 31 av de 71 kvinnorna (cirka 44 procent) jobbade heltid och 7 av de 11 männen (cirka 64 procent) jobbade heltid. Området hade 31 personer anställda på visstid, 23 av dessa var kvinnor och 8 var män. En av de visstidsanställda kvinnorna jobbade heltid.

Äldreomsorgen hade 206 personer tillsvidareanställda varav 4 var män. 35 stycken av de tillsvidareanställda arbetade heltid. De flesta, 172 stycken, jobbade deltid. 202 av de tillsvidareanställda var kvinnor. 21 personer var anställda på visstid, samtliga kvinnor.

Gemensam service hade 37 tillsvidareanställda, 29 kvinnor och 8 män. 24 av kvinnorna och alla män var heltidsanställda. 86,5 procent av personalen arbetade heltid. Ingen förändring har skett när det gäller siffrorna för de tillsvidareanställda för detta block. Blocket hade under 2012 en visstidsanställd kvinna.

Medborgarkontoret hade 11 anställda, 6 kvinnor och 5 män. 5 av kvinnorna och alla män (tillsammans cirka 91 procent) jobbade heltid.

Ledning verksamhet hade 15 tillsvidareanställda, 11 kvinnor och 4 män. En av männen arbetade deltid. En kvinna var tidsbegränsat anställd på heltid.

Inkonverterade. 16 personer har anställningar som inkonverterade i Grums kommun, dessa arbetar i olika verksamheter, samtliga är kvinnor och 4 av dem har heltidsanställning.

Åldersfördelning

Åldersfördelningen redovisas för tillsvidareanställd personal. Kommunens medelålder är 49 år, för både män och kvinnor. I blocket gemensam service var den totala medelåldern vid årets slut 51 år, kvinnornas medelålder var 50 år och männens 51 år. Medborgarkontorets medelålder var 53 år för både män och kvinnor.

Blockets verksamhet med sina 646 tillsvidareanställda hade en medelålder på 49 år för både män och kvinnor. I fallande skala på medelålder är blocket fördelat så här:

- *Område fastighet* har en medelålder på **51 år** och består endast av män. En förnyring med cirka 10 år har skett sedan 2011.
- *Kost och städ* har endast kvinnliga anställda och medelåldern är **50 år**.
- *Område gata* har en medelålder på **50 år**, kvinnorna 42 år, männen 50 år.
- *Området barn och utbildning* har en medelålder på **50 år**, för både män och kvinnor.
- *Äldreomsorgen* har en medelålder på **49 år**, kvinnorna 49 år och männen 41 år.
- *Kultur och fritid* har en medelålder på **53 år**, för både män och kvinnor.
- *Omsorg om funktionsnedsatta* har en medelålder på **47 år**, kvinnorna 46 år och männen 49 år.
- *Omsorg om individ och familj* har en medelålder på **45 år**, kvinnorna 44 år och männen 47 år.

Sjukfrånvaro

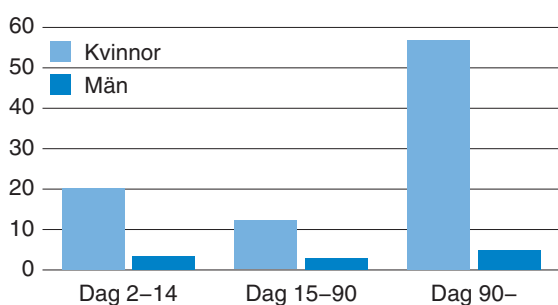
Under 2012 registrerades 16 606 sjukfrånvarodagar vid 1 392 tillfällen. År 2011 registrerades 17 294 sjukfrånvarodagar vid 1 314 sjuktillfällen.

89 procent av sjukfrånvarodagarna avsåg kvinnor och 12 procent män. 23,5 procent av sjukfrånvarodagarna var sjukfrånvaro i 2–14 dagar, kvinnornas andel var 86 procent av denna.

Sammanlagt utgjorde långtidssjukskrivningarna (sjuk mer än 28 dagar) 70 procent av det totala antalet sjukskrivningsdagar. År 2011 var siffran 65 procent. Kvinnorna stod för 88,5 procent av långtidssjukfrånvarodagarna, 2011 var den siffran 92 procent.

Sjukfrånvaro i 15–90 dagar uppgick till 2 451 dagar, där kvinnor svarade för 81 procent och män för 9 procent.

Totala antalet sjukdagar 2012: 16 606
(procent)



Nyckeltal sjukfrånvaro:

Sjukfrånvaro (%)	2012	2011	2010
Totala sjukfrånvaron/sammanlagd ordinarie arbetstid	5,2	5,4	4,8
Totala korttidssjukfrånvaron (59 dagar eller färre)	2,1	2,0	2,0
Andel långtidssjukfrånvaro (60 dagar eller mer)/total sjukfrånvaro	59,0	62,1	58,4

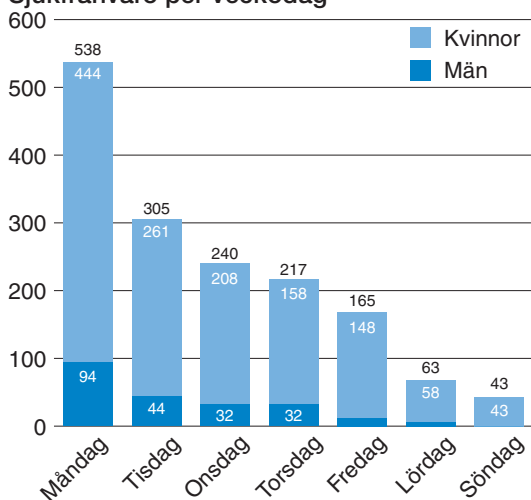
Sjukfrånvaro per kön (%)	2012	2011	2010
Män	4,7	3,7	3,3
Kvinnor	5,3	5,7	5,1

Sjukfrånvaro per åldersgrupp (%)	2012	2011	2010
29 år eller yngre	3,9	4,4	4,0
Mellan 30 och 49 år	4,7	4,8	3,3
50 år eller äldre	5,9	6,1	6,5

Den totala sjukfrånvaron var 5,2 procent av den sammanlagda ordinarie arbetstiden jämfört med 5,4 procent för år 2011. Långtidssjukfrånvaron utgjorde 59 procent av den totala sjukfrånvaron. Kvinnornas totala sjukfrånvaro var 5,3 procent av den ordinarie arbetstiden och männens var 4,7 procent. År 2011 var motsvarande siffror 5,7 procent och 3,7 procent.

Gruppen anställda som var 29 år och yngre hade en sammanlagd sjukfrånvaro på 3,9 procent medan gruppen anställda 30–49 år hade en frånvaro på 4,7 procent. Gruppen 50 år och äldre hade en sammanlagd sjukfrånvaro på 5,9 procent.

När det gäller sjukanmälningar inträffade de flesta sjukanmälningar på måndagar och antalet anmälningar faller under veckans gång.

Sjukfrånvaro per veckodag**Sjukfrånvarostatistik fördelad per område Medborgarkontor**

Den totala sjukfrånvaron för 2012 var 8 procent. 692 sjukfrånvarodagar registrerades, 61 procent av dessa togs ut av kvinnor. 57 procent av de anställda vid medborgarkontoret är kvinnor. 2 procent av sjukfrånvarodagarna avsåg frånvaro i 2–14 dagar, 93 procent avsåg långtidssjukfrånvaro, dvs. frånvaro mer än 28 dagar.

Gemensam service

Den totala sjukfrånvaron för 2012 var 1,6 procent. 290 sjukfrånvarodagar registrerades, alla dessa dagar togs ut av kvinnor. Blocket har 21 procent män anställda men ingen sjukfrånvaro registrerades på män. 44 procent av sjukfrånvaron avsåg sjukfrånvaro i 2–14 dagar, 36 procent av sjukfrånvaron avsåg långtidssjukfrånvaro.

Verksamhet**Barn och utbildning**

Den totala sjukfrånvaron för 2012 var 5,1 procent. 5 071 sjukfrånvarodagar registrerades, 86 procent av dessa togs ut av kvinnor och 14 procent av män. Cirka 80 procent av de anställda inom barn och utbildning är kvinnor. 28 procent av sjukfrånvaron avser sjukfrånvaro i 2–14 dagar, 66 procent avser långtidssjukfrånvaro.

Fastighet

Den totala sjukfrånvaron för 2012 var 18,4 procent. 380 sjukfrånvarodagar togs ut. På området finns endast män anställda. 19 procent av dagarna avsåg sjukfrånvaro i 2–14 dagar, 79 procent avsåg långtidssjukfrånvaro.

Gata

Den totala sjukfrånvaron för 2012 var 3,3 procent. 344 sjukfrånvarodagar registrerades, 6 procent togs ut av kvinnor och 94 procent av män. 90 procent av de anställda på området är män. 59 procent av sjukfrånvarodagarna avser frånvaro i 2–14 dagar, 25 procent avser långtidssjukfrånvaro.

Kost och städ

Den totala sjukfrånvaron för 2012 var 2,4 procent. 385 sjukfrånvarodagar registrerades. Inga män finns anställda på området. 86 procent av sjukfrånvaron avser frånvaro i 2–14 dagar, 7 procent av dagarna avser långtidssjukfrånvaro.

Kultur och fritid

Den totala sjukfrånvaron för 2012 är 1,5 procent. 68 sjukfrånvarodagar registrerades, 84 procent av dessa togs ut av kvinnor. Cirka 88 procent av de anställda är kvinnor. 63 procent av sjukfrånvaron avser frånvaro i 2–14 dagar, ingen långtidssjukfrånvaro finns under 2012 på detta område.

Ledning verksamhet

Den totala sjukfrånvaron för 2012 var 5,9 procent. 491 sjukfrånvarodagar registrerades. Inga sjukfrånvarodagar togs ut av män. 73 procent av de anställda inom ledning verksamhet är kvinnor. 5 procent av sjukfrånvaron avser sjukfrånvaro i 2–14 dagar och 95 procent avser långtidssjukfrånvaro.

Omsorg om individ och familj

Den totala sjukfrånvaron för 2012 var 3,6 procent. 484 sjukfrånvarodagar registrerades, 66 procent av dessa togs ut av kvinnor, 34 procent av män. Cirka 64 procent av de anställda på området är kvinnor. 25 procent av sjukfrånvaron avser frånvaro i 2–14 dagar, 74 procent avser långtidssjukfrånvaro.

Omsorg om funktionsnedsatta

Den totala sjukfrånvaron för 2012 var 5,7 procent. 2 195 sjukfrånvarodagar registrerades, 95 procent av dagarna togs ut av kvinnor och 5 procent av män. Cirka 86 procent av de anställda på området är kvinnor. 21 procent av dagarna avser sjukfrånvaro i 2–14 dagar, 71 procent avser långtidssjukfrånvaro.

Äldreomsorg

Den totala sjukfrånvaron för 2012 var 7,3 procent. 6 186 sjukfrånvarodagar registrerades 2012, 99 procent av dagarna togs ut av kvinnor. 98 procent av de anställda på området är kvinnor. 17 procent av dagarna avsåg sjukfrånvaro i 2–14 dagar, 78 procent avsåg långtidssjukfrånvaro.

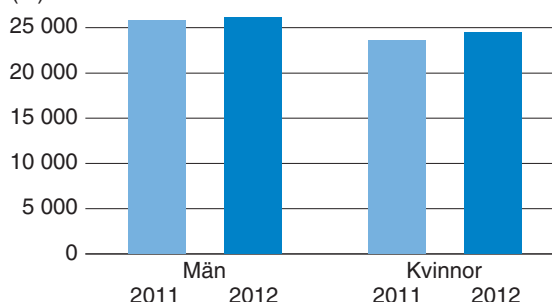
Föräldraledighet

Den totala föräldraledigheten uppgick till cirka 36 947 timmar, vilket motsvarar cirka 18,66 helårsarbetare. 33 746 timmar togs ut av kvinnor och 3 201 timmar togs ut av män. När det gäller vård av sjukt barn, tillfällig föräldrapenning, togs 9 220 timmar ut, 7 708 av kvinnor och 1 512 av män. 12 män använde sig under året av möjligheten till nedsättning av tjänst för vård av barn, 31 kvinnor nyttjade detta.

Lön

Kommunens högst betalda kvinna har 58 551 kr i månadslön, den lägst betalda har 18 015 kr, den högst betalda mannen har 45 400 kr i månadslön och den lägst betalda mannen har 17 375 kr i månaden. Medellönen för kvinnor i kommunen var 24 420 kronor i månaden, männens medellön var 26 161 kronor i månaden. Det innebär att kvinnornas medellön är 93,35 procent av männens medellön (2011 var siffran 91,6 procent, 2010 91 procent och 2009 låg den på 89 procent). Skillnaderna i medellön har alltså minskat något. Orsaker till löneskillnaderna är flera, men den främsta är fortfarande att män och kvinnor i stor utsträckning arbetar med olika arbetsuppgifter som nationellt värderas olika. Grums kommun bevakar att skillnaderna inte blir oskäligen. 2011 påbörjades en utvärdering av alla befattningar för att säkerställa att oskäligen löneskillnader inte förekommer eller uppstår. Värderingen är nu i stort sett klar och en stor lönekartläggning genomförs år 2013.

Medellön (kr)



Finansiell analys

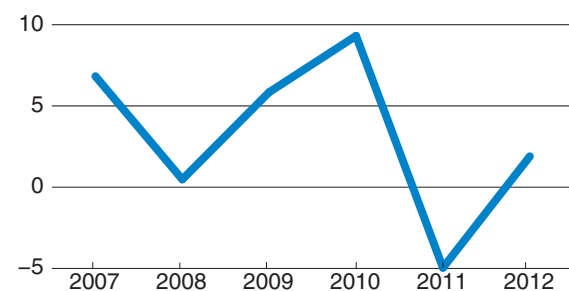
Analys av kommunens finansiella nyckeltal



Förändring av eget kapital

Årets resultat, vilket är detsamma som förändringen av kommunens eget kapital, var 1,9 mkr. Den budgeterade förändringen var 2,7 mkr. Resultatet var alltså 0,8 mkr sämre än budgeterat. I resultatet ingår rörelsestörande intäkter på 9,3 mkr. De avser återbetalning av arbetsmarknadsförsäkringar samt reavinster vid försäljningar av inventarier främst avseende avvecklingen av gymnasieskolan.

Utveckling av resultatet (mkr)



Kommunallagens balanskrav

Kommunallagens balanskrav innebär att kommunen ska ha balans mellan kostnader och intäkter. Årets resultat uppfyller balanskravet. (Om balanskravet inte uppfylls ska kommunen återställa det egna kapitalet inom tre år. Det går att frångå detta krav om det finns ”synnerliga skäl” för att inte reglera ett negativt resultat.)

Avstämning mot balanskravet

(tkr)	
Årets resultat enligt resultaträkningen	1 928
Avgår reavinster	- 909
Föregående års resultat att återställa	0
Överskjutande resultat	1 019

Resultat före extraordinära poster exklusive avskrivningar

Resultatet visar hur mycket det bidrog till att skattefinansiera nettoinvesteringarna och att

amortera på lån. Resultatet var +16,7 mkr, vilket är en ökning med 7,2 mkr från 2011.

Finansnettot

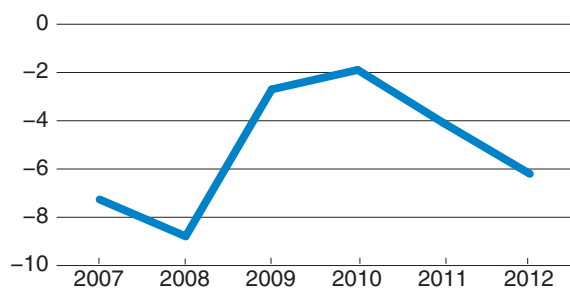
Finansnettot har stor betydelse för hur mycket kommunens verksamheter får kosta. Kommunens finansiella kostnader i förhållande till skatteintäkter är fortfarande en belastning för ekonomin, även om det blivit mer normalt i jämförelse med andra kommuner.

Kommunens låneskuld uppgick till 402 mkr, vilket var en minskning med 0,2 mkr. Av låneskulden var 207,5 mkr vidareutlånade till kommunala bolag. Det var alltså räntor på 194,7 mkr som belastade kommunens resultat. Räntorna ökade under året och blev högre än tidigare år. Finansnettot redovisade ett underskott mot budget.

Kommunens skuldbörda, inklusive pensionsåtagandet i form av avsättning och upptagen ansvarsförbindelse, uppgick vid årsskiftet till drygt 426 mkr, vilket var en minskning med 2 mkr från 2011. Minskningen avser ansvarsåtagandet för pensioner.

Enligt kommunens finansiella mål ska den totala skuldbördan, exklusive engångseffekter, minska med 2 mkr, vilket medför att det finansiella målet uppfylls. Enligt budgeten skulle kommunen göra avsteg från det finansiella målet för att använda utrymmet till investeringar.

Finansnettots utveckling (mkr)

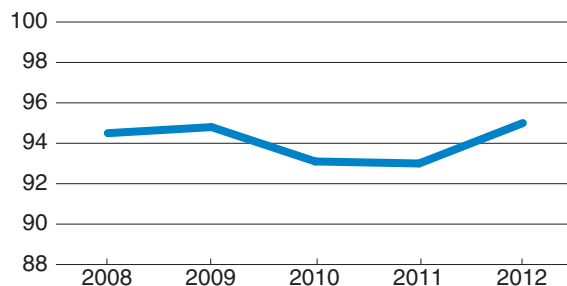


Verksamhetens nettokostnad

Ett mått som har stor betydelse för kommunens ekonomi är hur verksamhetens nettokostnad, exklusive rörelsestörande poster, avskrivningar och finansnetto, utvecklas i förhållande till skatteintäkter och generella statsbidrag. Relationen, eller nettokostnadsandelen, visar hur mycket pengar kommunen kan lägga på

verksamheten utan att behöva höja skatten. En nettokostnad som ökar snabbare än skatteintäkter och generella statsbidrag medför förr eller senare antingen skattehöjning eller neddragningar inom kommunens verksamheter. Enligt Grums finansiella mål ska nettokostnadsandelen vara högst 92 procent. 2012 års andel var 95 procent, således 2 procent sämre än målet. Andelen var budgeterad till 95 procent.

Nettokostnadernas andel (procent)



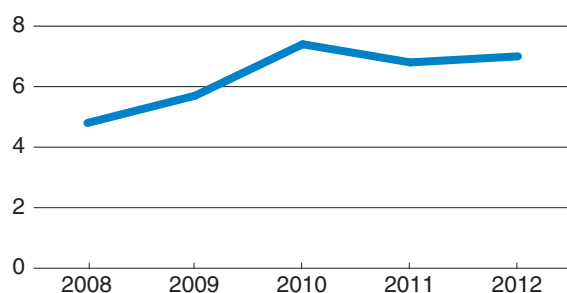
Eget kapital

Det egna kapitalet består av anläggningsskapital och rörelsekapital och uppgick till 37,5 mkr. Eget kapital är också skillnaden mellan tillgångar och skulder. Resultatet innebär att en så gott som oförändrad andel av de redovisade tillgångarna var finansierade med egna medel.

Soliditet

Ett mått på kommunens långsiktiga ekonomiska styrka är soliditeten. Den anger hur stor del av tillgångarna som är finansierade med eget kapital. Den långsiktiga trenden är viktigare än soliditeten vid ett enskilt bokslutstillfälle. Om soliditeten försämras är det ett tecken på att kostnadsnivån bör sänkas. Soliditeten uppgick till 7 procent.

Soliditetens utveckling (procent)



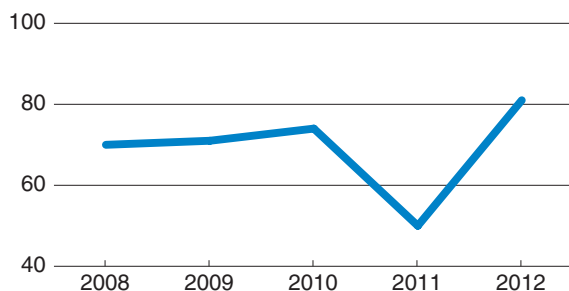
Likvida medel

Kommunens likvida medel minskade med 0,5 mkr och uppgick vid årsskiftet till -9,2 mkr. Det innebär att kommunen belastade den beviljade checkkrediten med 9,2 mkr. Orsaken till den kraftiga minskningen av likviditeten beror till stor del på kraftigt ökade fordringar på staten. Kommunen har i regleringen av skatter och statsbidrag gått från en skuld till en stor fordran, vilket får effekt på de likvida medlen. Dessutom är det en stor eftersläpning på statsbidragen för ensamkommande flyktingbarn.

Ett mått på kommunens betalningsförmåga på kort sikt är balanslikviditeten, som anger hur stor del av de kortfristiga skulderna som kan betalas på förfallodagen. Balanslikviditeten bör inte understiga värdet 1,0 (100 procent).

Kommunens balanslikviditet var 81 procent. I beräkningen ingår att kommunen hade en outnyttjad kreditgaranti på 20,8 mkr.

Balanslikviditetens utveckling exklusive outnyttjad kreditgaranti (procent)

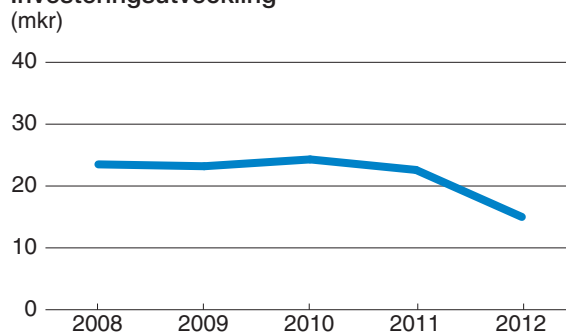


Investeringar

Årets investeringar uppgick till 15 mkr.

Större investeringsprojekt var bland annat ombyggnad av taket på Gamla vägen 91 (2,1 mkr), gator och vägar (2 mkr) och investeringar i va-anläggningar (7,5 mkr).

Investeringsutveckling



Resultaträkning

Resultaträkningen visar hur det egna kapitalet förändras över tid, och hur förändringen uppstått. Av resultaträkningen framgår att driftverksamhetens externa kostnader, exklusive avskrivningar och rörelsestörande poster, var 541 mkr och att intäkterna var 127 mkr. Skillnaden, 415 mkr, visar verksamheternas nettokostnader som ökade med 15 mkr (3,75 procent).

Balansräkning

Balansräkningen beskriver sammansättningen av kommunens tillgångar och skulder. Dessa delas i sin tur upp i kortfristiga (med löptid på högst ett år) och långfristiga tillgångar och skulder. Balansomslutningen vid årets utgång var 533 mkr.

Kassaflödesanalys

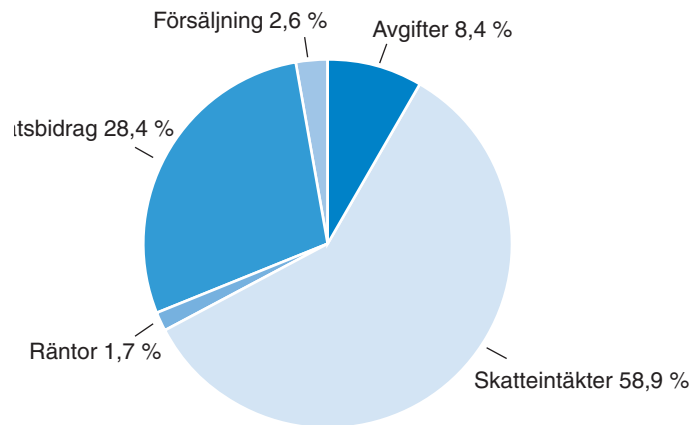
Kassaflödesanalysen redovisar betalningsflödet uppdelat i löpande verksamhet, investeringar och finansiering. Analysens slutresultat är förändringen av likvida medel.

5 år i sammandrag

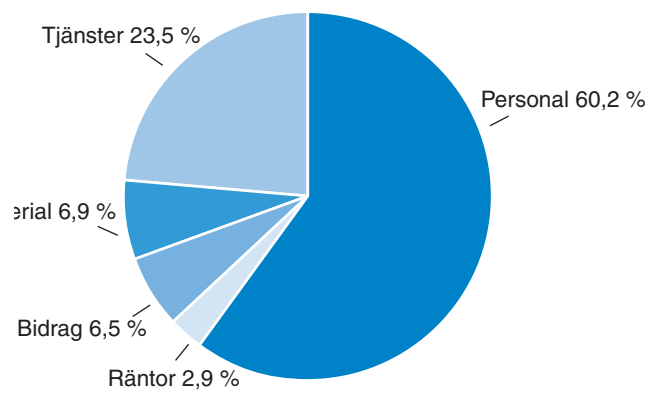
	2008	2009	2010	2011	2012
Ekonomiska nyckeltal					
Resultat efter finansnetto exkl avskrivningar	13 838	18 713	27 404	9 487	16 720
Resultat före extraordinära poster	482	5 858	9 316	-4 956	1 928
Årets resultat	482	5 858	9 316	-4 956	1 928
Nettokostnad andel av skatteintäkter					
exkl avskrivning och rörelsestörande poster i %	95	95	93	93	95
Finansnettots andel av skatteintäkter i %	2,1	0,7	0,4	1	1,5
Avskrivningars andel av skatteintäkter i %	3,3	3,1	4,2	3,4	3,4
Soliditet i %	4,8	5,7	7,4	6,8	7
-exkl avs pensionsskuld	6,4	7,3	8,2	8	8,6
Balanslikviditet i %	70	71	74	50	56
Skulder i % av omslutning exkl avs pensionsskuld	94	93	91	92	91
Skattesats					
-Kommunal	22,40	22,40	22,40	22,40	22,40
-Landsting	10,50	10,75	10,75	10,75	11,20
Antal invånare 1 januari	9 302	9 250	9 142	9 091	9 017

Var kommer pengarna ifrån?

Var kommer pengarna ifrån?



Vad går pengarna till?



Räkenskaper



Driftredovisning

(tkr)	2011		2012			
	Kostnad	Intäkt	Kostnad	Intäkt	Netto	Budget avvikelse
Politisk verksamhet	4 811	16	5 291	47	5 244	- 119
Medborgarkontor	8 857	1 288	8 503	1 772	6 731	1 275
Gemensam service	43 851	1 793	44 889	2 036	42 853	- 420
Verksamhet övergripande	996	2 482	1 131	2 547	- 1 416	13
Förskoleverksamhet	59 492	7 907	48 182	7 796	40 386	- 3 277
Grundskola*	86 683	5 147	98 580	5 220	93 360	- 3 056
Gymnasie- och vuxenutbildning	66 920	13 440	45 570	5 051	40 519	1 084
Äldreomsorg	110 468	21 030	112 349	19 816	92 533	- 3 880
Omsorg om personer med funktionshinder	63 588	29 398	65 341	30 001	35 340	- 1 462
Individ- och familjeomsorg	42 710	12 865	57 284	20 934	36 350	- 6207
Kultur och fritid	20 060	2 840	19 289	3 217	16 072	348
Kost och städ	18 242	17 893	18 948	18 261	687	- 186
Fastighet	39 622	35 963	38 721	36 470	2 251	364
Gata	65 960	51 302	68 088	54 327	13 761	465
SUMMA	632 260	203 364	632 166	207 495	424 671	- 15 058

* För 2012 ingår fritidsverksamheten i grundskolan.

Investeringsredovisning

(tkr)	Utgifter	Inkomster	Netto- investering
Förskoleverksamhet	99		99
Grundskola	250		250
Gymnasieskola	143	1 244	- 1 102
Äldreomsorg	92		92
Omsorg om personer med funktionshinder	121		121
Individ- och familjeomsorg	99		100
Kultur och fritid	2 025	1 749	276
Kost	14		14
Fastighet	3 368		3 368
Gata	11 413	549	10 865
Gemensam service	868		869
SUMMA	18 492	3 542	14 950

Resultaträkning

(tkr)	Not	Kommunen			Koncernen	
		Bokslut 2011	Budget 2012	Bokslut 2012	Bokslut 2011	Bokslut 2012
Verksamhetens intäkter	1	124 775		136 435	163 251	169 420
Varav rörelsestörande poster	2	0		9 323		
Verksamhetens kostnader	3	-539 926		-541 608	-566 917	-562 548
Varav rörelsestörande poster		-15 100		0		
Avskrivningar	4	-14 443		-14 792	-18 731	-19 255
Varav nedskrivningar		0		0		
Verksamhetens nettokostnader		-429 594	-416 869	-419 965	-422 397	-412 383
Skatteintäkter	5	339 572	345 383	347 407	339 572	347 407
Generellt statsbidrag	6	89 269	79 213	80 712	89 269	80 712
Finansiella intäkter	7	8 346	5 000	9 886	1 245	2 166
Finansiella kostnader	8	-12 549	-10 000	-16 112	-12 569	-15 629
Resultat före extraordinära poster		-4 956	2 727	1 928	-4 880	2 273
Extraordinära intäkter						
Extraordinära kostnader						
Förändring av eget kapital		-4 956	2 727	1 928	-4 880	2 273

Balansräkning

(tkr)	Not	Kommunen			Koncernen		
		Bokslut 2011	Bokslut 2012	Förändring	Bokslut 2011	Bokslut 2012	Förändring
TILLGÅNGAR							
Anläggningstillgångar							
Fastigheter och anläggningar	9	250 191	250 654	463	480 836	475 031	-5 805
Maskiner och inventarier	10	14 133	14 435	302	14 354	16 170	1 816
Finansiella anläggningstillgångar	11	219 912	219 912	0	3 196	7 599	4 403
Summa anläggningstillgångar		484 236	485 001	765	498 386	498 800	414
Omsättningstillgångar							
Förråd	12	55	54	-1	259	491	232
Kortfristiga fordringar	13	49 044	57 192	8 148	52 424	63 665	11 241
Likvida medel	14	-8 715	-9 245	-530	-8 418	-7 852	566
Summa omsättningstillgångar		40 384	48 001	7 617	44 265	56 304	12 039
SUMMA TILLGÅNGAR		524 620	533 002	8 382	542 651	555 104	12 453
EGET KAPITAL, AVSÄTTNINGAR OCH SKULDER							
Eget kapital		35 554	37 482	1 928	34 593	36 867	2 274
Därav årets resultat		-4 956	1 928	6 884	-4 880	2 273	7 153
Avsättningar	15	6 662	8 529	1 867	6 824	8 612	1 788
Skulder							
Långfristiga skulder	16	402 218	402 000	-218	402 274	403 051	777
Kortfristiga skulder	17	80 186	84 991	4 805	98 960	106 574	7 614
Summa skulder		489 066	495 520	6 454	501 234	509 625	8 391
SUMMA EGET KAPITAL, AVSÄTTNINGAR OCH SKULDER		524 620	533 002	8 382	542 651	555 104	12 453
Borgensåtagande	18	1 349	1 285	-64	1 349	1 285	-64
Borgensåtagande egnahem	19	443	330	-113	443	330	-113
Pensionsskuld som inte upp- tagits i balansräkningen	20	230 923	226 722	-4 201	232 049	227 812	-4 237
Kapitaltäckningsgaranti Grums Hyresbostäder AB	21	2 743	2 268	-475			

Kassaflödesanalys

(tkr)	Not	Bokslut 2011	Bokslut 2012
DEN LÖPANDE VERKSAMHETEN			
Årets resultat		-4 956	1 928
Justering för av- och nedskrivningar		14 443	14 792
Justering för gjorda avsättningar		-2 096	1 867
Justering för övriga ej likviditetspåverkande poster			
Medel från verksamheten före förändring av rörelsekapital		7 391	18 587
Ökning/minskning kortfristiga fordringar	13	-14 265	-8 148
Ökning/minskning förråd	12	2	1
Ökning/minskning kortfristiga skulder	17	-14 465	4 805
Kassaflöde från den löpande verksamheten		-21 337	15 245
INVESTERINGSVERKSAMHETEN			
Investering i materiella anläggningstillgångar	22	-22 588	-15 557
Försäljning av materiella anläggningstillgångar		107	
Investering i finansiella anläggningstillgångar			
Försäljning av finansiella anläggningstillgångar		18	
Kassaflöde från investeringsverksamheten		-22 463	-15 557
FINANSIERINGSVERKSAMHETEN			
Nyupptagna lån			
Amortering av skuld		-2 682	-218
Ökning av långfristiga fordringar			
Minskning av långfristiga fordringar		2 500	
Kassaflöde från finansieringsverksamheten		-182	-218
Årets kassaflöde		-43 982	-530
Likvida medel vid årets början		35 267	-8 715
Likvida medel vid årets slut	14	-8 715	-9 245

Noter

NOT 1 Verksamhetens intäkter

(tkr)	Intäkter
Nämndernas driftredovisning	2 070 724
Eliminering av interna poster	- 79 704
Återbetalning av arbetsmarknadsförsäkringar	8 414
Summa	136 435

NOT 2 Rörelsestörande poster

(tkr)	Kostnader
Återbetalning arbetsmarknadsförsäkring	8 414
Reavinst vid försäljningar	909

NOT 3 Verksamhetens kostnader

(tkr)	Kostnader
Nämndernas driftredovisning	638 952
Eliminering av interna poster	- 79 704
Finans kostnader i driftredovisning	- 22
Kalkylerad kapitalkostnad	- 27 277
Utgående pensioner	26 508
Förändring av pensionsskuld	1 805
Kalkylerad pensionskostnad	- 15 306
Diff kalk/verklig pers omkostnad	- 3 348
Summa	541 608

NOT 4 Avskrivningar

Avskrivningarna utgörs av planenliga avskrivningar beräknade på tillgångarnas anskaffningsvärde.

Avskrivningar på maskiner och inventarier har gjorts med 2 216 tkr och på fastigheter och anläggningar med 12 576 tkr.

NOT 5 Skatteintäkter

(tkr)	2011	2012
Kommunalskatt	331 609	343 275
Slutlig avräkning	1 316	65
Preliminär avräkning	6 647	4 067
Summa	339 572	347 407

NOT 6 Generella statsbidrag

(tkr)	2011	2012
Utjämningsbidrag	77 044	64 832
LSS-utjämning	- 1 979	89
Fastighetsavgift	14 204	15 791
Summa	89 269	80 712

NOT 7 Finansiella intäkter

(tkr)	2011	2012
Räntor på likvida medel	91	168
Räntor utlämnade lån	8 202	9 678
Övriga finansiella intäkter	53	40
Summa	8 346	9 886

NOT 8 Finansiella kostnader

(tkr)	2011	2012
Räntor på anläggningslån	12 255	15 834
Ränta på pensionsskuld	83	62
Övriga finansiella kostnader	211	216
Summa	12 549	16 112

NOT 9 Fastigheter och anläggningar

(tkr)	2011	2012
Ingående värde	244 749	250 191
Anskaffning	17 659	13 039
Avskrivning	- 12 217	- 12 576
Nedskrivning	0	
Försäljning	0	
Summa	250 191	250 654

Fördelning efter användningsområde

Användningsområde	2011	2012
Markreserv	8 010	7 972
Verksamhetsfastigheter	144 493	140 638
Fastigheter för affärsverks	61 038	65 775
Publika fastigheter	29 069	29 219
Fastigheter för annan verks	7 581	7 050
Summa	250 191	250 654

NOT 10 Maskiner och inventarier

(tkr)	2011	2012
Ingående värde	11 537	14 133
Anskaffning	4 822	2 518
Avskrivning	-2 226	-2 216
Nedskrivning	0	0
Summa	14 133	14 435

NOT 11 Finansiella anläggningstillgångar**Långfristiga fordringar**

(tkr)	2011	2012
Grums Hyresbostäder AB	151 500	151 500
Stiftelsen Grums Hyresbos.	54 500	54 500
Förlagslån Kommuninvest	1 500	1 500
Summa	207 500	207 500

Aktier och andelar

(tkr)	2011	2012
Aktier och andelar	1 490	1 490
Grundfondskapital koncern	922	922
Bostadsrätter	0	0
Aktier i koncern	10 000	10 000
Summa	12 412	12 412

NOT 12 Förråd

(tkr)	2011	2012
Terapimaterial	18	17
Förråd biblioteket	33	33
Förråd representation	4	4
Summa	55	54

NOT 13 Kortfristiga fordringar

(tkr)	2011	2012
Mervärdesskatt	2 512	4 307
Fakturafordringar	6 711	6 986
Utgiftsförskott/inkomstrest	22 164	26 858
Statsbidragsfordran	7 717	12 487
Övrigt	9 940	6 554
Summa	49 044	57 192

NOT 14 Likvida medel

(tkr)	2011	2012
Kassa, PG, BG	-9 342	-9 022
Skattekonto	627	-223
Summa	-8 715	-9 245

NOT 15 Avsättningar

Avser pensionsskuld enligt KPA:s beräkning. Den består av beräknad skuld på 3 484 tkr och särskild löneskatt på 845 tkr. Utöver avsättningen innehåller förpliktelsen en försäkring där kapitalet uppgår till 8 800 tkr. Till försäkringen hör en överskottsfond som uppgår till 117 tkr. Dessutom har 4 200 tkr avsatts för återställande av deponianläggning.

NOT 16 Långfristiga skulder

(tkr)	2011	2012
Ingående skuld	404 900	402 218
Nya lån	0	0
Amorteringar	-2 682	-218
Summa	402 218	402 000

NOT 17 Kortfristiga skulder

(tkr)	2011	2012
Leverantörsskuld	15 869	29 489
Semesterlöneskuld	21 581	20 129
Periodiserad ränta på lån	3 196	2 542
Uppl pensioner avg best del	9 943	10 232
Uppl löneskatt pensioner	7 437	7 478
Utgiftsrest/inkomstförskott	8 981	2 460
Arbetsgivaravgift	5 539	5 990
Anställdas skatter	4 734	5 141
Övrigt	2 906	1 530
Summa	80 186	84 991

NOT 18 Borgensåtaganden

(tkr)	2011	2012
Fastighetsbolag	334	330
Folketshusföreningar	173	147
Idrottsföreningar	272	270
Övriga	570	538
Summa	1 349	1 285

Grums kommun har i september 1995 ingått en solidarisk borgen såsom för egen skuld för Kommuninvest i Sverige AB:s samtliga nuvarande och framtida förpliktelser. Samtliga 274 kommuner som per 2012-12-31 var medlemmar i Kommuninvest har ingått likalydande borgensförbindelser. Mellan samtliga medlemmar i Kommuninvest ekonomisk förening har ingåtts ett regressavtal som reglerar fördelningen av ansvaret mellan medlemskommunerna vid ett eventuellt ianspråktagande av ovan nämnd borgensförbindelse. Enligt regressavtalet ska ansvaret fördelas dels i förhållande till storleken på de medel som respektive medlemskommun lånat av Kommuninvest i Sverige AB, dels i förhållande till storleken på medlemskommunernas respektive insatskapital i Kommuninvest ekonomisk förening. Vid en uppskattning av den finansiella effekten av Grums kommuns ansvar enligt ovan nämnd borgensförbindelse, kan noteras att per 2012-12-31 uppgick Kommuninvest i Sverige AB:s totala förpliktelser till 268 008 533 162 kronor och totala tillgångar till 272 786 307 725 kronor. Kommunens andel av de totala förpliktelserna uppgick till 530 502 115 kronor och andelen av de totala tillgångarna uppgick till 540 335 598 kronor.

NOT 19 Borgensåtagande egnahem

Avser bostadsfinansiering via statliga lån.

NOT 20 Pensionskund som inte tagits upp i balansräkningen

Avser den del av pensionsåtagandet som är intjänat före 1998. Åtagandet är enligt KPA:s beräkning. Beloppet är inklusive särskild löneskatt.

NOT 21 Kapitaltäckningsgaranti GHAB

Grums kommunfullmäktige beslutade 2010-06-17 § 42 att, som ägare till Grums Hyresbostäder AB, förbinda sig att genom tillskott svara för att bolagets egna kapital vid varje tillfälle minst uppgår till det registrerade aktiekapitalet.

NOT 22 Nettoinvesteringar

(tkr)	2011	2012
Bruttoinvesteringar enl. investeringsredovisningen	25 382	18 492
Avgår reavinst för försäljning av inventarier		639
Investeringsbidrag enl. investeringsredovisningen	-2 794	-3 542
Övrig förändring av anl tillg	0	-32
Summa	22 588	15 557

Va-verksamheten



Den 1 januari 2007 trädde den nya va-lagen i kraft. En del i lagen rör den ekonomiska redovisningen, så kallad särredovisning av va-verksamheten. Syftet med särredovisningen är att man ska kunna se att självkostnadsprincipen tillämpas och att inga överuttag sker av taxekollektivet.

Redovisningen ska omfatta resultat- och balansräkning och innehåller dessutom noter och andra faktauppgifter. Balansräkningen bygger på att det egna kapitalet var noll i januari 2006 och att låneskulden baseras på anläggningstillgångarnas värde.

Fakta	2011	2012
Anläggningar		
Vattenverk (st)	3	3
Avloppsreningsverk (st)	4	4
Avloppspumpstationer (st)	32	32
Tryckstegringsstationer (st)	1	1
Vattentorn (st)	3	3
Vattenledningar ca (km)	160	160
Spillvattenledningar ca (km)	160	160
Dagvattenledningar ca (km)	80	80
Abonnenter ca (st)	2 500	2 500
Produktion		
Inköp av vatten (kbm)	793 225	703 464
Egenproducerat vatten ca (kbm)	500	500
Försäljning vatten (kbm)	507 878	495 317
Taxa (vattenmätare 5 kbm)		
Fast avgift (kr/år inkl moms)	2 030	3 140
Vatten och avlopp (kr/kbm inkl moms)	29:80	21:78

Resultaträkning

(tkr)	Not	Bokslut 2011	Bokslut 2012
Verksamhetens intäkter	1	18 642	19 458
Verksamhetens kostnader	2	-13 726	-14 475
Avskrivningar	3	-2 269	-2 528
Verksamhetens nettokostnader		2 647	2 455
Finansiella intäkter		0	0
Finansiella kostnader	4	-2 521	-2 776
Årets resultat		126	-321

Balansräkning

(tkr)	Not	Bokslut 2011	Bokslut 2012	Förändring
TILLGÅNGAR				
Anläggningstillgångar				
Anläggningar	5	56 808	61 802	4 994
Summa anläggningstillgångar		56 808	61 802	4 994
Omsättningstillgångar	6	0	0	0
SUMMA TILLGÅNGAR		56 808	61 802	4 994
EGET KAPITAL, AVSÄTTNINGAR OCH SKULDER				
Eget kapital		-1 208	-1 529	-321
Därav årets resultat		126	-321	-447
Skulder				
Långfristiga skulder	7	56 808	61 802	4 994
Kortfristiga skulder	8	1 208	1 529	321
Summa avsättningar och skulder		58 016	63 331	5 315
SUMMA EGET KAPITAL, AVSÄTTNINGAR OCH SKULDER		56 808	61 802	4 994

Noter

NOT 1 Verksamhetens intäkter

(tkr)	2011	2012
Brukningavgifter	18 594	19 122
Övriga intäkter	49	336
Summa	18 642	19 458

NOT 2 Verksamhetens kostnader

(tkr)	2011	2012
Inköp av vatten	1 749	2 308
Från kommunen fördelade kostnader*	1 550	1 550
Drift och underhåll ledningar	4 954	4 579
Avloppsreningsverk och pumpstationer	5 473	6 038
Summa	13 726	14 475

*Avser internt debiterad ersättning för gemensamma kostnader, dels från verksamhet gata och va:s gemensamt bokförda kostnader samt för kommunövergripande kostnader.

NOT 3 Avskrivningar

Planenliga avskrivningar på anläggningstillgångar.

NOT 4 Finansiella kostnader

Internräntan på anläggningstillgångarnas bokförda värde.

NOT 5

Anläggningar (tkr)	2011	2012
Ingående ackumulerat anskaffningsvärde	106 287	113 645
Årets investeringar	7 358	7 522
Utgående ackumulerat anskaffningsvärde	113 645	121 167
Ingående ackumulerade avskrivningar	54 568	56 837
Årets planenliga avskrivningar	2 269	2 528
Utgående ackumulerade avskrivningar	56 837	59 365
Utgående planenligt restvärde	56 808	61 802

NOT 6 Omsättningstillgångar

Avser avräkning med Grums kommun.

NOT 7 Långfristiga skulder

Lån av Grums kommun som motsvarar anläggningstillgångarnas bokförda värde.

NOT 8 Kortfristiga skulder

Avser avräkning med Grums kommun.

Redovisningsprinciper

Anläggningstillgångar

Anläggningstillgångarna är upptagna till anskaffningsvärdet minus eventuella investeringsbidrag.

Förråd

Förråd liksom övriga omsättningstillgångar tas upp till anskaffningsvärdet.

Kapitalkostnader

Avskrivningarna beräknas på tillgångarnas ursprungliga anskaffningsvärde. Internräntan beräknas på bokfört värde.

Kostnads- och intäktsräntor

Räntorna periodiseras om de uppgår till väsentliga belopp. I övrigt sker redovisningen enligt kontantprincipen.

Leverantörsfakturor

Fakturor som kommit in efter årsskiftet, men som hänför sig till redovisningsåret, skuldbokförs där det är möjligt och belastar verksamhetsårets redovisning.

Löner

Löner, semesterersättningar och övriga löneförmåner redovisas enligt kontantmetoden.

Sociala avgifter

Sociala avgifter bokförs i form av procentuella personalomkostnadspålägg i samband med löneredovisningen.

Semesterlöneskuld

Semesterlöneskuld är bokförd som kortfristig skuld.

Pensionsskuld

Pensionsskulden redovisas enligt den så kallade blandmetoden. Det innebär att skuld intjänad från och med 1998 redovisas som avsättning i balansräkningen, medan skuld intjänad före 1998 redovisas som ansvarsförbindelse. Huvuddelen av intjänandet från och med 1998 betalas ut som avgiftsbestämd ålderspension.

Begreppsförklaringar

Anläggningskapital

Anläggningskapitalet utgör skillnaden mellan anläggningstillgångar och långfristiga skulder.

Anläggningstillgångar

Det är tillgångar som är avsedda för stadigvarande bruk.

Avskrivning

Planmässig värdeminskning av anläggningstillgångar.

Balanslikviditet

Kortsiktig betalningsberedskap, förmågan att betala skulder i rätt tid.

Balansräkning

Balansräkningen visar den ekonomiska ställningen och hur den förändrats under året. Tillgångarna visar hur kommunen har använt sitt kapital respektive hur kapitalet har anskaffats.

Eget kapital

Den del av tillgångarna som är finansierad med egna medel kallas eget kapital. Det delas upp i rörelsekapital och anläggningskapital.

Kassaflödesanalys

Visar hur årets drift-, investerings- och låneverksamhet har påverkat likvida medel.

Kapitalkostnad

Benämning för internränta och avskrivning.

Kortfristig skuld

Skuld med löptid kortare än ett år.

Nettokostnad

Verksamhetens driftkostnad efter avdrag för driftbidrag, avgifter och ersättningar.

Omsättningstillgångar

Tillgångar som inte är anläggningstillgångar.

Periodisering

Fördelning av kostnader och intäkter på de redovisningsperioder som de tillhör.

Resultaträkning

Visar hur det egna kapitalet har förändrats under året.

Rörelsekapital

Skillnaden mellan omsättningstillgångar och kortfristiga skulder.

Soliditet

Visar hur stor del av det totala kapitalet som är eget kapital.

Finansnetto

Finansiella intäkter (räntor på likvida medel) minus finansiella kostnader (räntor på lån).

Kommunstyrelsen i Grums kommun 2013-03-26



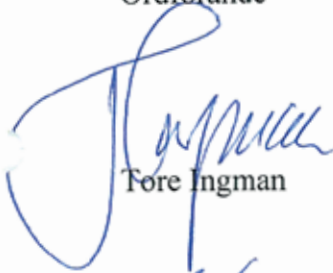
Judith Kisch
Ordförande



Elvy Hansson



Ulrika Nilsson



Tore Ingman



Mariana Möllberg Kleven



Sune Ingman



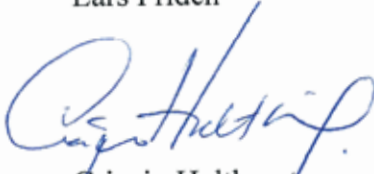
Lars Fridén



Morgan Jakobsson



Pekka Perna



Crispin Hultkrantz



Maria Svedinger Andersson



Eva Sidenvall



Birgit Sturesson

Kommunfullmäktige

REVISIONSBERÄTTELSE FÖR ÅR 2012

Vi har granskat kommunstyrelsens och nämndernas verksamhet under år 2012.

Granskningen har vad avser kommunen utförts enligt kommunallagen, god revisionssed i kommunal verksamhet och kommunens revisionsreglemente.

Granskningen har haft den omfattning och den inriktning samt gett det resultat som redovisas i bilagan "Revisorernas redogörelse".

Vi bedömer att årsredovisningen huvudsakligen redogör för utfallet av verksamheten, verksamhetens finansiering och den ekonomiska ställningen. Vi bedömer vidare att årsredovisningen i allt väsentligt uppfyller kraven på rättvisande räkenskaper och är i huvudsak upprättad enligt god redovisningssed.

Kommunen lever upp till kommunallagens krav på en ekonomi i balans. Resultatet för 2012 uppgick till 1,9 mnkr. Det positiva resultatet är till stor del beroende av intäkter av engångskaraktär. Verksamheternas nettokostnader överstiger budget med 11,3 mnkr. Underskottet beror på ökade kostnader för alla de större verksamheterna.

För 2012 uppnås endast ett av fullmäktiges tre finansiella mål för god ekonomisk hushållning. **Resultatnivån är för låg och verksamheternas nettokostnader är för höga.** Kommunens totala skuldbörda har minskat med anledning av att det beräknade pensionsåtagandet minskat. Fullmäktige medgav i samband med beslut om budget avsteg från samtliga finansiella mål, men enligt vår mening är det mycket viktigt att dessa mål följs för att säkerställa en god hushållning med kommunens resurser på längre sikt. **Kommunens soliditet ligger på en alarmerande låg nivå.**

Måluppfyllelsen när det gäller de verksamhetsmässiga målen för god ekonomisk hushållning redovisas på ett tydligt sätt i förvaltningsberättelsen. Sammanställningen visar att ca hälften av verksamhetsmålen uppfylls och ca en tredjedel av målen delvis uppfylls. Av de 33 målen är det sex mål som inte uppfylls. **Det är viktigt att verksamhetsmålen för god ekonomisk hushållning är realistiska i förhållande till kommunens ekonomiska och personella resurser.**

Vi **tillstyrker** att kommunstyrelsen och övriga nämnder samt de enskilda förtroendevalda i dessa organ **beviljas ansvarsfrihet**.

Vi **tillstyrker** att de gemensamma nämnderna drifts- och servicenämnden, hjälpmedelsnämnden, krisledningsnämnden och överförmyndarnämnden samt kommunens förtroendevalda i dessa nämnder **beviljas ansvarsfrihet**.

Vi **tillstyrker** att kommunens årsredovisning **godkänns**. Den är upprättad i enlighet med den kommunala redovisningslagen.

Granskningsrapporter har enligt fastställt revisionsreglemente löpande överlämnats till kommunfullmäktige.

Vårt anslag i budgeten har disponerats på det sätt som framgår av budgetavräkningen.

Kommunal Sektor inom PwC har biträtt oss vid revisionen.

Grums den ¹⁶14 2013



Johan Svantesson



Inge U. Carlsson



Ann-Britt Strid



Eva Puhilas



Olov Jonsson

Till revisionsberättelsen hör bilagan:

Revisorernas redogörelse

Kommunfullmäktige**REVISORERNAS REDOGÖRELSE FÖR ÅR 2012**

Utgångspunkt för revisionsplaneringen är vår bedömning av risk och väsentlighet. Revisionsarbetet ska inriktas mot sådana områden där det kan finnas risk för att väsentliga fel uppstår och som kan påverka verksamhetens inriktning, förvaltning och redovisning.

Utgångspunkten vid bedömningen av vad som är riskfyllt och väsentligt är kommunens sätt att bedriva sin verksamhet. Verksamheten ska bedrivas på ett sätt som säkerställer tillräcklig effektivitet, kvalitet, tillförlitlighet, säkerhet och styrbarhet. Revisionsinsatserna inriktas mot områden som är centrala för att avgöra om verksamheten bedrivs ändamålsenligt.

Följande granskningar har genomförts under verksamhetsåret:

Granskning av delårsrapport 2012

Vi har granskat delårsrapporten för 2012. Granskningen syftar till att bedöma om delårsrapporten upprättats i enlighet med den kommunala redovisningslagens intentioner, om delårsrapporten ger tillfredsställande information om verksamhetens utfall samt om delårsrapporten är tillräckligt dokumenterad. Efter genomförd granskning gör vi bedömningen att delårsrapporten i allt väsentligt uppfyller kraven enligt den kommunala redovisningslagen.

Det redovisade resultatet per 2012-08-31 är – 4,3 mnkr, vilket är 0,9 mnkr sämre än motsvarande period föregående år. Prognosen för helåret pekar mot ett överskott på 12,3 mnkr, vilket är 9,3 mnkr bättre än budgeterat resultat. Verksamheternas nettokostnader inkl avskrivningar beräknas uppvisa ett överskott på 3,5 mnkr. Bedömningen i delårsrapporten är att kommunen kommer att klara av att leva upp till balanskravet för 2012. Enligt helårsprognosen kommer dock endast ett av de långsiktiga finansiella målen för god ekonomisk hushållning att kunna uppnås för 2012.

Det är mycket positivt att de olika verksamheternas redovisning i delårsrapporten fokuserar på måluppfyllelse. Vi ser gärna att redovisningen kompletteras med en samlad bedömning av om kommunens verksamheter bedrivs i riktning mot verksamhetsmålen, i likhet med den avstämning som görs av de finansiella målen.

Granskning av kommunens anläggningsredovisning

Vi har gjort en granskning av kommunens anläggningsredovisning. Granskningens huvudsyfte är att bedöma om det finns en tillräcklig internkontroll i kommunens redovisning, system och rutiner vad avser anläggningsredovisningen.

I allt väsentligt bedömer vi att anläggningsredovisningen är ändamålsenlig ur ett internkontrollperspektiv samt sker i enlighet med gällande lagstiftning och rekommendationer. Två centralt placerade personer hanterar anläggningsredovisningen och redovisningen sker genom att integrera uppgifterna från anläggningsregistret till redovisningen. Detta utgör en bra grund för att hanteringen sker korrekt. En lämplig internkontrollaktivitet är att de objekt som under året läggs in i anläggningsregistret kontrolleras av en annan person för att säkerställa fullständigheten och riktigheten i redovisningen. Av rapporten framgår några förbättringsområden som uppmärksammats vid granskningen.

Verifikationsgranskning

Vi har gjort en verifikationsgranskning. Granskningens huvudsyfte är att besvara revisionsfrågan om den interna kontrollen är tillfredsställande i redovisning, system och rutiner avseende löpande redovisning.

I granskningen har vi noterat ett antal brister och förbättringsområden. För att säkerställa att rätt person attesterat ska det finnas en attestförteckning med signaturprov tillgänglig. Kvaliteten är högre avseende de inskannade fakturorna när det gäller attester. För att förbättra den interna kontrollen bör kommunstyrelsen se till att rutiner och arbetssätt skapas för att minska antalet manuellt hanterade fakturor.

Att det finns attestrutiner är inte tillräckligt för att säkerställa en god internkontroll. Rutinerna bör kompletteras med regelbundna kontroller för att säkerställa att reglementet följs. Attestreglementet behöver uppdateras, bland annat för att anpassas till förekomsten av elektroniska fakturor. Information och utbildning om regelverket avseende representation behöver ges till berörda inom kommunen.

Granskning av kommunens beredskap för att motverka korrupktion och oegentligheter inom koncernen

Vi har gjort en granskning av kommunens beredskap för att motverka korrupktion och oegentligheter inom koncernen. Syftet med granskningen är att bedöma om kommunen har en god internkontroll inom området.

Vår sammanfattande bedömning är att kommunen genom sin årliga kontrollplan har en systematik i internkontrollarbetet. När det gäller det förebyggande arbetet mot korrupktion och oegentligheter förs det, enligt uppgift, en aktiv dialog om ämnet. Det finns även riktlinjer framtagna för upphandling och för medarbetarna inom omsorgen. Vi bedömer dock inte att detta är tillräckligt för att motsvara en god intern kontroll i hela koncernen inom området. Det finns inga övergripande riktlinjer för hur korrupktion och oegentligheter ska motverkas. GHAB omfattas inte av kommunens systematiska internkontrollarbete. Vår bedömning är att kommunstyrelsens arbete för att motverka korrupktion inom koncernen varken är ändamålsenligt eller tillräckligt.

Granskning av kommunens budgetprocess

Vi har gjort en övergripande granskning av budgetprocess, verksamhetsstyrning och uppföljning för att säkerställa om detta bedrivs på ett effektivt och ändamålsenligt sätt i enlighet med god ekonomisk hushållning. Den ledande revisionsfrågan är om kommunstyrelsen har en effektiv och ändamålsenlig budgetprocess, styrning av verksamheten och uppföljning.

Verksamhetsstyrningen kan utvecklas genom en tydligare målkedja och en tydligare koppling mellan mål och hur tilldelade resurser används. Uppföljningen är en naturlig del av dessa som enligt respondenterna i huvudsak fungerar bra. Utifrån granskningen instämmer vi delvis i detta då vi även ser vissa brister och därmed utvecklingsmöjligheter. En viktig del i detta är att tillse att åtgärder vid avvikelser från målen arbetas fram.

Vår samlade bedömning utifrån revisionsfrågan är att ändamålsenligheten inom områdena är tillfredsställande, men att effektiviteten bör utvecklas. Av rapporten framgår några förbättringsområden som uppmärksammats vid granskningen.

Granskning av årsredovisning 2012

Vi har granskat kommunens årsredovisning för 2012. Vi bedömer att årsredovisningen huvudsakligen redogör för utfallet av verksamheten, verksamhetens finansiering och den ekonomiska ställningen. Vi bedömer vidare att årsredovisningen i allt väsentligt uppfyller kraven på rättvisande räkenskaper och är i huvudsak upprättad enligt god redovisningssed.

Kommunen lever upp till kommunallagens krav på en ekonomi i balans. Resultatet för 2012 uppgick till 1,9 mnkr. Det positiva resultatet är till stor del beroende av intäkter av engångskaraktär. Verksamheternas nettokostnader överstiger budget med 11,3 mnkr. Underskottet beror på ökade kostnader för alla de större verksamheterna.

För 2012 uppnås endast ett av fullmäktiges tre finansiella mål för god ekonomisk hushållning. Resultatnivån är för låg och verksamheternas nettokostnader är för höga. Kommunens totala skuldbörda har minskat med anledning av att det beräknade pensionsåtagandet minskat. Fullmäktige medgav i samband med beslut om budget avsteg från samtliga mål, men enligt vår mening är det mycket viktigt att dessa mål följs för att säkerställa en god hushållning med kommunens resurser på längre sikt. Kommunens soliditet ligger på en alarmerande låg nivå.

Måluppfyllelsen när det gäller de verksamhetsmässiga målen för god ekonomisk hushållning redovisas på ett tydligt sätt i förvaltningsberättelsen. Sammanställningen visar att ca hälften av verksamhetsmålen uppfylls och ca en tredjedel av målen uppfylls delvis. Av de 33 målen är det sex mål som inte uppfylls. Det är viktigt att verksamhetsmålen för god ekonomisk hushållning är realistiska i förhållande till kommunens ekonomiska och personella resurser.

GRUMS KOMMUN
664 80 GRUMS
Besöksadress: Sveagatan 77
Växel: 0555-420 00
Fax: 0555-421 09
E-post: kommunstyrelse@grums.se