

VÅRT GRUMS

GRUMS KOMMUNS INFORMATIONSTIDNING TILL INVÅNARE OCH FÖRETAG. 4/ 2020

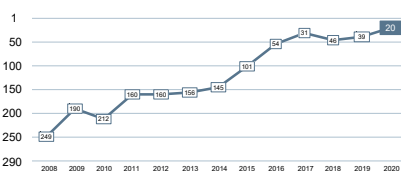


OMRÅDE GATA

SNÖRÖJNING SÅ GÅR DEN TILL

TILLVÄXT OCH NÄRINGSLEV

Rankingutveckling
Grums kommun



**GRUMS KOMMUN HAR BÄST
FÖRETAGSKLIMAT I VÄRMLAND**

KOMMUN OCH POLITIK



**DAGS ATT LÄMNA IN
GRUMSINITIATIV**

FÖRENING I FOKUS



**FÖRENING I FOKUS
GRUMS IK FOTBOLL**

4/2020

VÅRT GRUMS

ÄR GRUMS KOMMUNS INFORMATIONSTIDNING
TILL INVÅNARE OCH FÖRETAG I KOMMUNEN



Utges av: Grums kommun, 664 80 Grums
Telefon: 0555-420 00 växel

Ansvarig utgivare:

Annika Lomarker, kommunchef
annika.lomarker@grums.se

Redaktion:

Anna Svedlund, kommunikationsansvarig
anna.svedlund@grums.se

Grafisk form: Anna Svedlund

Omslagsfoto: Anna Svedlund

Utgivning: 4 nr/år

Årgång: 10

Vårt Grums-arkiv: På grums.se kan du läsa
alla tidigare nummer av Vårt Grums.

Upplaga: 5 100 exemplar

Distribution: PostNord

Tryck: Ljungbergs Tryckeri, Klippan

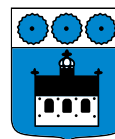
Webbplats: www.grums.se

På Facebook finns vi på följande sidor:

- Grums kommun
- Grums bibliotek
- Grums bad & sport
- Grums fritidsgård
- Grums äldreomsorg
- Skolrestaurangen Jättegrytan

Instagram:

- grums_kommun
- grumsbibliotek
- grumsbadsport
- grumsfritidsgard
- grumsaldreomsorg
- skolrestaurangenjattegrytan



GRUMS KOMMUN



MALIN HAGSTRÖM (S) NY ORDFÖRANDE I KOMMUNSTYRELSEN

TEXT OCH FOTO: ANNA SVEDLUND

MALIN HAGSTRÖM (S) efterträder Leif Haraldsson (S) som kommunalråd och kommunstyrelsens ordförande när han avgår vid årsskiftet 2020 till 2021. Malin blir då kommunens första kvinnliga kommunalråd. Malin har sedan 2019 varit ordförande i utbildnings- och omsorgsutskottet i Grums samt förste vice ordförande i kommunstyrelsen. Hon tillträder posten som kommunalråd vid årsskiftet.

MALIN ÄR FÖDD OCH UPPVUXEN i Edsvalla, där hon växte upp med mamma och bror. Det var kärleken som förde henne till Grums och här har hon bott med sin man i nästan 20 år. Tillsammans har de två barn. Barnens fritidsintressen tar en hel del av vardagen och det är något som Malin anser är viktigt.

PÅ FRÅGAN VARFÖR HON TACKADE JA TILL ATT BLI KOMMUNALRÅD OCH KOMMUNSTYRELSENS ORDFÖRANDE I GRUMS, KOMMER SVARET:

Det korta svaret är för att jag vill kunna vara med och förändra och framför allt förbättra det samhälle vi lever i idag. Jag vill använda min kunskap och mitt engagemang för att tillsammans med mina partikamrater arbeta för att ta fram all den potential Grums kommun har. Det ska bli ännu bättre att leva, utbilda sig, arbeta, driva företag, ha sin fritidsverksamhet och att ha en god folkhälsa i vår kommun. Kommunen ska vara en bra och trygg plats att leva och bli gammal i.

– 2013 fick jag frågan om att börja bli aktiv inom politiken. Innan hade jag flera gånger sagt nej men den här gången kände jag att jag hade den tid som behövdes för att engagera mig. Jag kände att om jag ville ha en förändring så kunde jag inte sitta hemma och tycka. Det skulle varken göra till eller från. Jag gillar utmaningar, jag tycker om att arbeta varierat och jag tycker om att arbeta med människor, för människors skull. Därför tackade jag, hedrat och ödmjukt, ja till uppdraget som nytt kommunalråd.

TEXT: ANNA-MARIA JÄGER FOTO: SANDRA ÖSTLIND

SANDRA HAR STARTAT GÅRDSBUTIK I FLOKERUD

■ Sandra Östlind, som sedan tidigare driver butiken Interiörboden på Grönberg i Grums, har startat ytterligare ett företag i kommunen. I somras öppnade hon inredningsbutiken Sörbergets Gårdsbutik i Flokerud.



DET VAR NÄR SANDRA FLYTTADE TILL GÅRDEN Sörberget i Flokerud och började renovera där, som hon satsade helt på jobbet som influencer på Instagram med kontot @sandrashem. Hon började då sakna att stå i butik. Hon såg potentialen i de vackra ladorna och uthusen som följde med i gårdsköpet. Efter en omfattande helrenovering av boningshuset, fortsatte det stora jobbet med att röja i ladorna och på vinden.

RENOVERINGEN GICK I EN RASANDE FART och i somras invigde Sandra sin andra butik; Sörbergets Gårdsbutik, för kunderna. Sandra driver även Interiörboden på Grönberg i Grums samt jobbar heltid som influencer och har en egen färgkollektion i företaget Sandras hem.

HUR HAR DET GÅTT SEDAN DU ÖPPNADE GÅRDSBUTIKEN?

– Det har gått jättebra, över förväntan måste jag säga.

Det har kommit kunder från Eskilstuna, Gävle och Göteborg med mera, bara för att besöka butiken och sedan åka hem igen. Det är otroligt vad Instagram kan ge. Jag är supernöjd och så tacksam över att så många kommer och besöker mig varje gång!

HUR KOMMER DU ATT HA ÖPPET INFÖR JUL?

– Jag har öppet cirka en dag i veckan. Jag lägger ut alla öppettider på min Instagramsida @sorbergetsgardsbutik. Där kommer det även att komma ut information om pysselkvällar och temat ”Jul i ladan”.

VAD HAR DU FÖR PLANER INFÖR FRAMTIDEN?

– Jag ska fortsätta renovera ladan här på gården och även gäststugan. Gårdsbutiken kommer att utvecklas framöver, men jag säger inte mer just nu. Jag har alltid nya idéer, men först ska jag njuta av julen här på gården.

Vi önskar Sandra stort lycka till med sina verksamheter!

TEXT OCH FOTO: STEFAN VÄNERSAND

GRUMS KOMMUN HAR BÄST FÖRETAGSKLIMAT I VÄRMLAND

■ För femte året i rad ligger Grums kommun bland topp tre när det gäller företagsklimatet i Värmland. Vi gläds också över att avancera från plats 39 i riket till en hedrande tjugondeplats. Läs mer på grums.se samt på foretagsklimat.se



STARTA EGET-KURSER 2021

■ Vill du lära dig mer om att starta och driva företag? Vi arrangerar starta eget-kurser regelbundet.

Starta eget-kurserna sker i samarbete med Nyföretagarcentrum Södra Värmland, du kan delta på vilken ort du vill. Välj det tillfälle som passar bäst!

Hammarö 20 januari samt 27/1, 3/2 och 10/2

Grums 1 mars samt 8/3, 15/3 och 22/3

Karlstad 13 april samt 21/4, 27/4 och 4/5

Forshaga 18 maj samt 25/5, 1/6 och 8/6

Du kan även boka enskild kostnadsfri rådgivning:
nyforetagarcentrum.se/sodravarmland

GOD JUL OCH GOTT NYTT ÅR! ÖNSKAR TILLVÄXTFUNKTIONEN



FOTO: ALVI VON ESSEN

Bakre raden: Jonatan Bengtsson, GIS-ingenjör; Petra Pettersson, telefonist/samhällsvägleddare; Kjell Nyström, stadsarkitekt; Anna-Maria Jäger, näringslivsutvecklare.

Främre raden: Maria Röhr, näringslivschef; Stefan Vänersand, kommunikatör; Venka Larsson, samhällsvägleddare; Natalie Broqvist, miljösamordnare.

TEXT: LEIF HARALDSSON
FOTO: ØYVIND LUND



SNART LÄMNAR JAG POSTEN SOM KOMMUNSTYRELSENS ORDFÖRANDE

I GRUMS KOMMUN. Det har varit kul och jag ångrar inte en sekund. Det var utmanande att axla en sådan viktig post i den lokala politiken. Jag tycker att det är viktigt att vara lyhörd mot medborgarna och lojal mot partiet – man utför det som beslutas.

Tre veckor efter att jag tillträtt 2015, fick jag besök av SVT:s program Uppdrag granskning. Detta är något som har präglat mig. Jag blev uppringd och fick frågan om jag kunde ställa upp på en intervju. Jajamen, svarade jag.

Programmet, som sändes i mars 2015, handlade om självmord, arbetslöshet, droger och utanförskap. Det blev väl inte ett helt lyckat program. Det rörde upp ganska mycket känslor i kommunen och SVT fick komma tillbaka och göra Uppdrag granskning del 2 Grums (läs: att göra en pudel). Det vet jag inte har hänt varken före eller efter det.

Men programmet gjorde något med Grumsborna. Tidigare kunde folk prata illa om sin egen kommun, men när någon kom utifrån och gjorde samma sak, då stod vi upp mot dem; för så dåliga är vi inte.

Som kommunalråd har jag varit med om att två stora företag satsat cirka åtta miljarder kronor i kommunen. Det har bidragit till att det finns en framtidstro gällande jobb och utveckling.

Motsatsen hade inte varit lika kul.

Vi har jobbat med att få till ett riktigt bra företagsklimat mellan kommunen och företagarna och där har vi lyckats. Både politiker och tjänstemän har varit delaktiga. Det är inte kommunen som skapar jobben utan det är företagen. Kommunen kan dock skapa förutsättningarna för att det ska gå lättare vid exempelvis en företagsetablering. I den senaste mätningen av

företagsklimatet i Svenskt näringslivs ranking ligger vi etta i Värmland och på plats tjugo i Sverige.

Vi jobbar med allt som en kommun ska jobba med; allt från när man föds till när man dör, så det är en komplex organisation. Som politiker får man hela tiden prioritera mellan unga och gamla och allt däremellan.

Jag har träffat en hel del människor i min roll som kommunalråd. Allt från vanligt folk till statsministern, som jag fick en timmes busstur med från Grums till Munkfors. Alla möten är intressanta – det tror jag är viktigt att ha med sig som politiker. En gång kom en buss med sydkoreaner, som var politiker i sitt land, och ville ha reda på hur det fungerar i Sverige. Det jag kan säga är: att vi inte var helt lika i hur vi bedrev politik.

De kikade på mitt rum, som då var ett kontor på cirka tio kvadratmeter och låg i källaren. ”Is this the room for number one?” frågade de skeptiskt flera gånger.

Jag har träffat många ministrar och framfört till dem vad som brister i den statliga politiken gentemot kommunerna och även påtalat vad som fungerar bra.

Jag började med Uppdrag granskning och avslutar med en pandemi och däremellan så hade vi en flyktingkris, så ja, det är en föränderlig tid vi lever i. Vi har även byggt en helt ny skoldel på Södra skolan. Den är lokalt producerad och tillverkad i kommunen. Vi har inte haft möjlighet att ha en riktig invigning, men det viktigaste är att eleverna och lärarna nu har fått en riktigt bra skola.

Med vänlig hälsning

Leif Haraldsson (S), kommunstyrelsens
ordförande i Grums kommun

PS. Vi syns ute på byn, tack för allt stöd!



SPARTIPS INFÖR JULEN

■ Här kommer lite tips på vad du kan göra för att få pengarna att räcka.

- ✓ Budgetera julen och låt plånboken – inte känslorna – styra.
- ✓ Undvik att handla julklappar på kredit, så ger du dig själv en bättre start på året.
- ✓ Julklappslekar är ett bra sätt för att slippa julklappshetsen.
- ✓ Handla bara det du behöver, inte det du vill ha. Använd inköpslista.
- ✓ Second hand är bra för både plånboken och miljön.
- ✓ Inventera dina förråd och garderober och sälj det som du inte behöver. Ett sätt att tjäna en extra krona men också ett sätt att ge andra personer möjligheter att spara pengar.
- ✓ Ta vara på rester och det du har i skafferiet. Istället för att tänka "Vad ska vi äta idag?" tänk "Vad behöver vi äta upp?". Det är bättre att alla i familjen äter olika än att ni måste slänga användbar mat.

HÄR KAN DU FÅ RÅDGIVNING

Enligt skuldsaneringslagen ska alla kommuner ge skuldsatta personer rådgivning. En budget- och skuldrådgivare kan ge dig råd om hur du kan gå tillväga i din skuldsituation. De kan också hjälpa till med de ekonomiska beräkningar som behöver göras. Grums kommun köper den här tjänsten av Karlstads kommun. Mer information om vart du kan vända dig finns på grums.se och på karlstad.se

DAGS ATT LÄMNA IN GRUMSINITIATIV

■ Har du kloka tankar, idéer eller förslag kring något som kan komma oss alla i Grums kommun till nytta? Från och med **1 december** till och med sista februari kan du lämna in Grumsinitiativ.

Medborgare, det vill säga personer folkbokförda i Grums kommun, kan genom att lämna in ett Grumsinitiativ själva ta initiativ till saker som kommunen bör göra. Att lyfta tankar, idéer eller förslag genom ett Grumsinitiativ, är ett sätt att göra sin röst hörd och påverka vad som händer i kommunen.

Kan du inte lämna in via vårt formulär på grums.se så finns det en blankett att hämta i kontaktcenter.

Det är politikerna i kommunen som tar ställning till de Grumsinitiativ som kommer in och vilka initiativ som ska genomföras. Grumsinitiativ kan lämnas in från och med 1 december till och med sista februari varje år. Resterande tid av året är formuläret stängt.

VAD ÄR ETT GRUMSINITIATIV?

Ett Grumsinitiativ är ett initiativ från medborgare i Grums kommun om något som bör göras i kommunen. Det ska uppfylla följande **krav**:

- ha en namngiven avsändare som är folkbokförd i Grums kommun, samt personens kontaktuppgifter
- vara tydligt definierat i vad kommunen förväntas att göra/vilken roll kommunen har
- ha ett allmänintresse för kommunens medborgare och ska inte avgränsas till ett egenintresse för den som skickat in initiativet
- ligga inom kommunens ansvarsområde/ vara möjligt för kommunen att verkställa
- vara förenligt med likabehandlingsprincipen och demokratiska principer och får inte vara diskriminerande, exkluderande eller liknande.

Initiativ som inte uppfyller kraven eller som uppenbart bör hanteras som en synpunkt, en fråga eller ett klagomål, gallras ut och hanteras enligt sedvanlig synpunktshandling. Detsamma kan komma att gälla för initiativ som har varit med tidigare och initiativ där ett arbete redan pågår.

Läs mer på grums.se/grumsinitiativ

TEXT: ANNA SVEDLUND FOTO: MOSTPHOTOS

SNÖRÖJNING SÅ GÅR DEN TILL

■ Område gata utför snöröjning av gator och vägar inom kommunens tätorter. Utanför tätorterna delar Trafikverket och ett stort antal enskilda väghållare på ansvaret.



EFTER ETT SNÖFALL

Att öppna upp kommunens vägar efter ett snöfall är ett omfattande arbete. Första prioriteringen är plogning av gång- och cykelvägar, huvudgator, bussleder och skolvägar. Snöröjningsberedskapen kallas in vid snödjup från cirka sju centimeter, med fördel efter att snön slutat att falla. Arbetet pågår vanligtvis under cirka tio timmar.

PLOGVALLAR

Vid snöröjning kan plogvallar komma att läggas på gångbanor och gatukanter. Bortforsling av dessa sker när trafiksäkerheten och framkomligheten så kräver. Direkt vid ett snöfall har vi tyvärr inte möjlighet att ploga infarter till fastigheter.

HINDER, HÄCKAR OCH GRENAR

Det är inte tillåtet att ställa ut hinder på gator och vägar någon tid på året, men i synnerhet vintertid ställer detta till problem. Tänk på att även reklamskyltar eller liknande anordningar, ofta utgör bekymmersamma hinder för snöröjningsfordonen.

Ibland, om de ställs på gatumark, är de dessutom en trafikfara. Uthängande grenar och häckar är också stora bekymmer för vinterväghållningen, särskilt på gång- och cykelvägarna.

Förutom risker med den begränsade sikt som uppstår, ställs vi inför valet att köra sönder era häckar/träd och våra maskiner eller att lämna gång- och cykelvägen oplogad.

Om skador har uppstått, kontakta oss på telefon **0555-423 04**. Vi gör då en besiktning och reparerar skadorna efter vintersäsongens slut.

SÄKERT OCH FRAMKOMLIGT

Vi vill passa på att uppmana alla fastighetsägare att inte lägga ut snö från fastigheten på gatan/trottoaren, då detta försvårar för såväl oss som för era grannar.

Som väghållare arbetar vi på kommunen för en god trafiksäkerhet, framkomlighet och tillgänglighet.

Vi värdesätter den förståelse och hjälp vi får av dig som är trafikant och/eller fastighetsägare.

SÅ KONTAKTAR DU OMRÅDE GATA

Vår växel har öppet kl. 8.00-16.00, lunchstängt kl. 12.00-13.00.
0555-420 00

På vår Facebooksida finns ett formulär för felanmälan. Där svarar även kontaktcenter på frågor och vidarebefordrar till område gata vid behov.

Ladda gärna ner vår app för felanmälan!

Finns för Iphone/Ipad och android. Sök på: felanmälan Grums kommun

Journummer till kommunens beredskap (när växeln är stängd) för akuta ärenden utanför tomtgräns gällande gata och VA:
SOS Alarm 0555-139 08

Mattias Olsson
Arbetsledare område gata
mattias.olsson@grums.se
0555-423 04

VANLIGA FRÅGOR OCH SVAR SOM OMRÅDE GATA FÅR VINTERTID

■ Här kommer några av de vanligaste frågorna som område gata får vintertid. Du hittar fler frågor och svar på grums.se

Varför plogar ni när det bara är några få centimeter med snö?

Ibland gör vi insatser i förebyggande syfte om det riskerar att frysa på. Annars blir det isvallar som skapar svårighet för framkomligheten och säkerheten.

Varför snöröjer ni på natten?

På natten är det mindre trafik ute på vägarna, det underlättar för oss och våra entreprenörer, som helst vill få undan snön innan invånarna på morgonen ska ge sig ut på gator samt gång- och cykelvägar.

Varför lägger ni snön på gator och parkeringar?

Vissa ytor måste ibland användas för lagring av snön. Vi försöker undvika att forsla bort snöhögar om det inte är nödvändigt för trafiksäkerheten eller på annat sätt riskerar trygghet och säkerhet.

Varför ligger det snö på många trottoarer?

Vissa trottoarer och gångvägar används som snöupplag under vintern eftersom det är svårt att forsla bort all snö. Så långt det är möjligt hålls den ena trottoaren öppen längs de prioriterade gatorna.

När sandar ni gator och gång- och cykelvägar?

Sandning sker när det blir halka eller när det finns risk för halka. Sandning och saltning sker ibland i förebyggande syfte på prioriterade gator samt gång- och cykelvägar. Övriga gator samt gång- och cykelvägar sandas när halka uppstår.

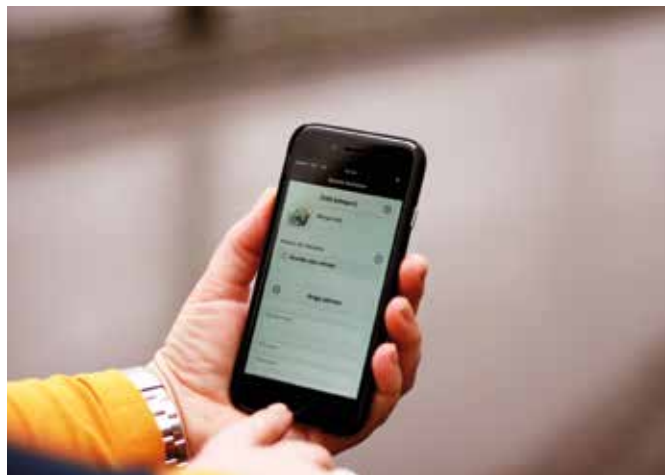
Vem beslutar när det ska plogas?

Dagtid är det vår arbetsledare för område gata som gör en bedömning när snöröjning ska påbörjas och i vilken omfattning. På kvällen eller under natten är det tjänsteman i beredskap som tar beslut om insatserna. Ansvariga kontrollerar snödjup och halka på olika ställen i kommunen.

Arbetsinsatsen baseras på en bedömning av temperatur, vind, snömängd samt väderleksprognoser om väntade snömängder.

Vilka gator ansvarar kommunen för?

Kommunen ansvarar för gator och lokala vägar i våra tätorter. Trafikverket ansvarar för stora vägar som går mellan våra samhällen, till exempel Borgvik och Värmskog. Många vägar, främst på landsbygden, är privata eller ägs av vägföreningar.



HAR DU TESTAT ATT ANMÄLA FEL VIA APP ELLER WEBB?

■ Våra verktyg för felanmälan gör det möjligt att snabbt och enkelt rapportera in fel och annat som behöver åtgärdas i vår offentliga miljö – park, gata och belysning.

Felanmälan via app, formulär på Facebook eller webb är ett sätt för oss att öka servicen till dig som är kommuninvånare eller företagare. Vi hoppas och tror att du ska uppskatta detta som ett praktiskt sätt när du vill göra en felanmälan.

Område gata har använt systemet i några år nu och det har gjort att våra rutiner för felanmälan har blivit smidigare.

FÖRDELAR FÖR DIG

- Du kan använda systemet när som helst på dygnet, när det passar dig.
- Du kan på ett smidigt sätt få återkoppling om du vill. Du kan även se om felet redan har anmälts.

FÖRDELAR FÖR OMRÅDE GATA

- Felanmälan blir registrerad i en databas, vilket också ger bra information till oss ifall det kanske är ett återkommande fel där andra åtgärder bör sättas in.
- Avlastning för våra andra kontaktvägar.

SÅ FELANMÄLER DU NÅGOT TILL OMRÅDE GATA

Möjlighet att felanmäla finns via webb och app. Läs mer om våra verktyg för felanmälan på: grums.se/felanmälan

TEXT OCH FOTO: ANNA SVEDLUND

NYHET INOM VÅRD OCH OMSORG! LÄKEMEDELSPÅMINNARE

■ Grums kommun erbjuder läkemedelspåminnare. Läkemedelspåminnaren är en apparat som installeras i hemmet. Med den kan kunderna själva - utan hjälp från personal - få sina läkemedel om de är i dosförpackningar.



HUR FUNGERAR EN LÄKEMEDELSPÅMINNARE?

– Den påminner om när det är dags att ta läkemedel. Om man inte tar ut sin dos inom en viss tid går ett larm till hemtjänsten på kommunen. Om du som kund får ditt läkemedel i dosförpackningar, erbjuder Grums kommun möjlighet att få en läkemedelspåminnare installerad i bostaden.

Det är en robot som hemtjänsten laddar med sina dosförpackningar, säger Evelina Lindström som är sjuksköterska i Grums kommun och ansvarig för kommunens läkemedelspåminnare.

–Vi har flera stycken som är redo att användas. Att få en läkemedelspåminnare kostar inte något extra för kunden. Att kunder får rätt läkemedel i rätt tid är viktigt. Bor man inte på ett boende där det finns personal hela tiden, behöver man ibland hjälp att komma ihåg att ta sina läkemedel. Nu kan en läkemedelspåminnare bidra till att kunden kan känna sig mer självständig.

Tveka inte att kontakta oss om du är intresserad av en läkemedelspåminnare, uppmanar Evelina Lindström som arbetar med införandet av detta.

KUNDEN BLIR MER SJÄLVSTÄNDIG

– Ett villkor för att få den här hjälpen är att kunden vill ha sina läkemedel i dospåsar och att det finns ett behov. Vi använder läkemedelspåminnare hos dem som bor kvar hemma och behöver stöttning för att klara av vardagen. Med läkemedelspåminnaren får kunderna rätt läkemedel och blir mer självständiga. Det går också bra om man vill kombinera läkemedelspåminnare med besök från hemtjänsten, säger Evelina Lindström.

VILL DU HA EN LÄKEMEDELSPÅMINNARE?

Om du är intresserad eller kanske har någon anhörig som skulle vilja ha en läkemedelspåminnare, kontakta Evelina Lindström via vår växel på 0555-420 00.

VAD ÄR HEMSJUKVÅRD?

■ Hemsjukvård är ett samlingsnamn för all kommunal hälso- och sjukvård som man får i det egna hemmet eller i särskilt boende. Kommunen ansvarar för de hälso- och sjukvårdsinsatser som är planerade och inte kräver läkarinsatser.

PERSONAL

Det är legitimerad personal: sjuksköterska, distriktssköterska, arbetsterapeut och sjukgymnast eller fysioterapeut som utför hemsjukvård.

Sjuksköterskorna planerar, utför och följer upp sjukvården för den enskilde. De utbildar också övrig personal så att hög säkerhet uppnås i sjukvårdsarbetet.

REHABILITERING

Rehabiliterande insatser kan till exempel vara gångträning, förflyttningsträning, specifik träning och rehabilitering efter skada eller sjukdom, rehabilitering i palliativt skede, träning av aktivitet i det dagliga livet, bedömning av hjälpmedelsbehov, hjälpmedelsförskrivning och bostadsanpassning.

SJUKVÅRDSINSATSER

Distriktssköterska eller sjuksköterska utför sjukvårdsinsatser i hemmet. Det kan till exempel vara medicinsk bedömning, att vid behov överta läkemedelsansvar, uppföljning efter läkarbesök, sårvård, avancerade sjukvårdsinsatser, akuta hembesök vid till exempel fallolycka samt palliativ vård.

HEMSJUKVÅRDEN UTFÖRS DYGNET RUNT ALLA DAGAR I VECKAN

Kommunal hemsjukvård kan du få från sju års ålder om du inte kan ta dig till närmaste vårdcentral.

Kommunen har inga egna läkare. Om du är i behov av läkarkontakt ska du i första hand ta kontakt med din vårdcentral. För att komma i kontakt med distriktssköterska och sjuksköterska första gången, är du välkommen att ringa till kommunens växel:

0555-420 00

FÖR DIG SOM HAR SYNPUNKTER PÅ KOMMUNENS HÄLSO- OCH SJUKVÅRD

Är du inte nöjd med den vård som du eller din närstående har fått, är det viktigt att du berättar det.

Patientnämnden är en opartisk instans, fristående från hälso- och sjukvården. Läs mer på:

regionvarmland.se/politik/Politik-och-paverkan/Namnder/Patientnamnden1

GÖR DINA ÄRENDEN DIGITALT MED NÅGRA ENKLA KLICK!

■ På vår webbplats grums.se hittar du e-tjänster och blanketter. E-tjänsterna är en självservice som innebär att du kan utföra ärenden digitalt när det passar dig.

För en del av e-tjänsterna behöver du e-legitimation för att identifiera dig på ett säkert sätt.

NYHET! SÖK FÖRSÖRJNINGSTÖD VIA VÅR E-TJÄNST

Via vår e-tjänst **Ansökan om försörjningsstöd** kan du enkelt och smidigt göra en ansökan.

Det minskar antalet besök i vår reception, något som är väldigt viktigt nu under rådande coronapandemi. Naturligtvis är du fortfarande välkommen med din ansökan hos individ- och familjeomsorgen. E-legitimation säkerställer att det är tryggt och säkert.

Mer information om våra e-tjänster hittar du på: **grums.se/etjanster**

VÄLKOMMEN TILL GRUMS BIBLIOTEK

Har du frågor eller förslag som gäller biblioteket?

Hör av dig till oss, 0555-420 50 eller biblioteket@grums.se.

Följ oss i sociala medier: @grumsbibliotek (Instagram), Grums bibliotek (Facebook).

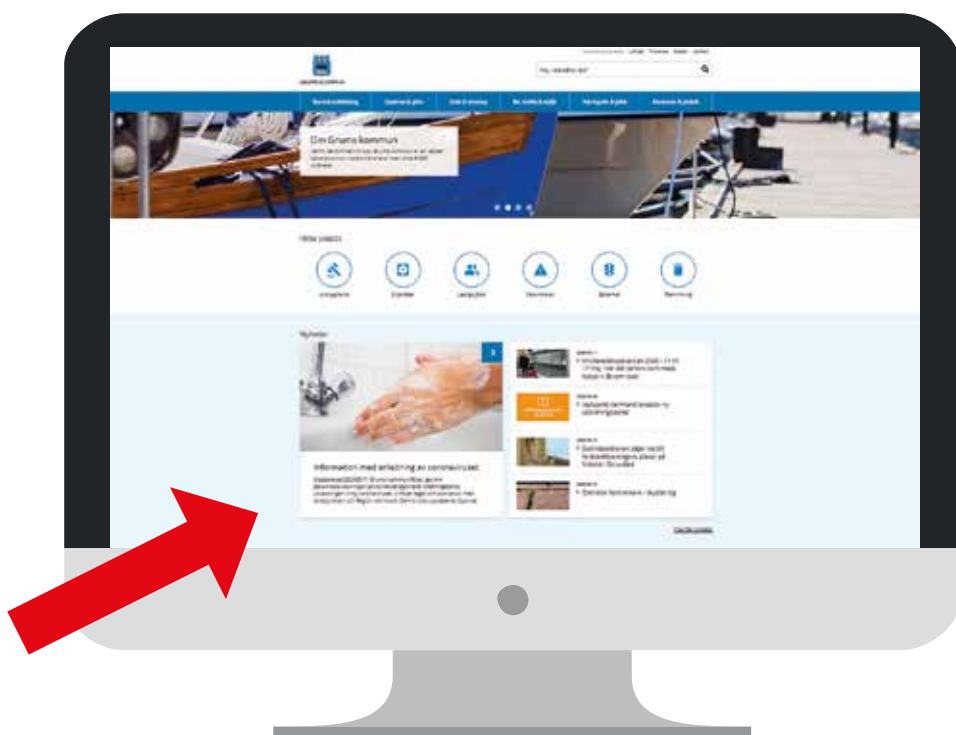
Våra öppettider: måndag-onsdag 9.00-18.00
torsdag-fredag 9.00-16.00

BIBBLAN TAKE-AWAY

Kontakta oss via e-post eller telefon med dina önskemål om böcker, talböcker eller andra medieformer eller be oss plocka ihop böcker efter din smak. Hämta sedan din bokpåse utanför biblioteket enligt överenskommelse. För dig som inte kan hämta dina beställda böcker kan vi erbjuda hemleverans.

SÅ HÅLLER DU DIG INFORMERAD GÄLLANDE CORONAVIRUSET

■ Grums kommun följer utvecklingen kring coronaviruset (covid-19) och samverkar med Länsstyrelsen Värmland och Region Värmland. Just nu gäller särskilda allmänna råd i Värmlands län, läs mer om dessa på grums.se.



TACK FÖR ATT DU HÅLLER I OCH HÅLLER UT!

Fortsätt att hålla dig informerad. På grums.se har vi sedan i mars en informationssida. Du når den direkt via startsidan.

Den uppdateras löpande och är vår huvudkälla när det kommer ny information.

På vår Facebook-sida har vi ett inlägg som delar informationen från grums.se.

INFORMATION FRÅN SÄKRA KÄLLOR

Hjälp till att förhindra ryktesspridning och spekulationer, var källkritisk och dela inte osäker information.

På Grums kommuns webbplats grums.se hittar du information från ansvariga myndigheter om viruset, smittspridning och hanteringen av utbrottet.

Krisinformation.se är en webbplats som förmedlar information från myndigheter och andra ansvariga i samband med en kris eller en allvarlig händelse.

Folkhälsomyndigheten.se uppdateras löpande med information om utbrottet samt frågor och svar.

1177 Vårdguiden - rådgivning via telefon eller 1177.se

Regionvarmland.se - följ läget över antal smittade.

Telefonnummer 113 13, Sveriges nationella informationsnummer.

Telefonnummer 010-831 80 10, Region Värmlands informationsnummer på andra språk. Numret för allmänna frågor om coronaviruset är 010-831 80 10 och har öppet vardagar klockan 10.00-12.00. I nuläget ges information på arabiska, dari, somaliska och tigrinja.

TILLSAMMANS ÄR VI RÄDDA OM OSS SJÄLVA OCH OM ANDRA

Tillsammans hjälps vi åt med att bromsa smittspridningen för att undvika att många blir svårt sjuka samtidigt. Det är jätteviktigt att vi alla fortsatt tar aktivt personligt ansvar och inte slappnar av, utan fortsätter följa Folkhälsomyndighetens allmänna råd och rekommendationer.



Tvätta händerna ofta, med tvål och vatten!
Wash your hands often, with soap and water!
Gacmahaaga si joogto ah ugu dhaq saabuun iyo biyo!
ደጋጊምክ አእዳውክ ተሐጸብ፤ ብማይን ሳምናን!
 داوم على غسل يديك بالماء والصابون!
 دستان خود را مرتباً با آب و صابون بشوید!



Stanna hemma om du är förkyld!
Stay home if you have a cold!
Guriga joog haddii hargab ku hayo!
ጉንፋዕ እንተ ሒዙክ ኣብ ገዛ ኮፍ ባል!
 احرص على البقاء في المنزل عندما تكون مصاباً بالزكام أو إنفلونزا!
 اگر زکام دارید (سرما خوردید) در خانه بمانید!



Hosta och nys i armvecket!
Cough and sneeze into your elbow!
Ku qufac oo ku hindhis laabtada gacanta!
ህንጥሸው ክትብልን ክስዕልን ከለኻ ብመዓጽፎ ቅልጽምክ ገጽክ ክደን!
 احرص على أن يكون السعال والعطس في مرفق الذراع
 سرفه و عطسه را در زاویه آرنج دست بزنی!



Du bör avstå från alla fester och samlingar, även med familj och vänner.
You should avoid attending all parties and gatherings, even with family and friends.
Adigu waa inaad iska joojiso tegista xafladaha iyo isku imaatinyada, xitaa kuwa qoyska iyo saaxiibada.
ካብ ኩሉ ፌስታታትን ኣኼባታትን ተቈጠብ፤ ምስ ስድራን ፈተውትን ከይተረፈ።
 يجب عليك الامتناع عن الذهاب إلى جميع الحفلات والتجمعات، حتى مع العائلة والأصدقاء.
 شما باید از همه محفل ها و گردهمایی ها خودداری کنید، حتی با خانواده و دوستان تان.

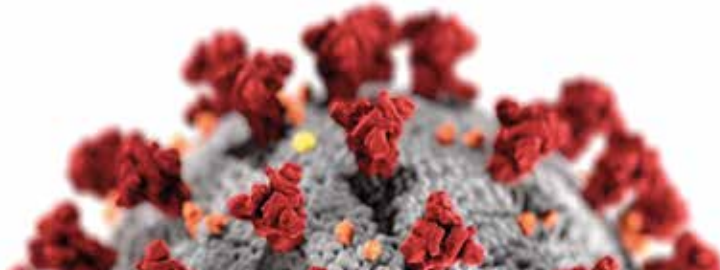


Håll avstånd!
Keep your distance!
Masaafadaada ilaali!
ካብ ሰብ ፍንትት ባል!
 حافظ على ترك مسافة كافية آمنة بينك وبين الآخرين!
 فاصله خود را حفظ کنید!



Alla har ett eget ansvar att inte föra smittan vidare – tack för att du hjälper till!
We are all personally responsible for not passing on the infection to others – thank you for your help and consideration!
Dadka oo dhan mas'uuliyad gaar ah ayaa ka saaran in aanay sii fidin cudur faafintan – waad ku mahadsantahay inaad caawimaad ka geysato!
ኩሉ ሰብ፡ ለበደ ቫይረስ ናብ ካልእ ሰብ ከየላብዕ ሓላፍነት ኣሎዎ - ንኣገዛኻ ንመስግን!
 يقع على عاتق كل فرد منا مسؤوليته الخاصة بعدم نقل العدوى - شكراً جزيلاً لك على المساعدة!
 همه مسئولیت خود را دارند تا عفونت را به دیگران منتقل نسازند - از همکاری تان تشکر!

Svenska, Engelska, Somaliska, Tigrinja, Arabiska, Dari





FÖRENING I FOKUS GRUMS IK FOTBOLL

■ Grums IK Fotboll arbetar aktivt med att skapa en röd tråd från barn/ungdomsverksamheten till A-lag. Tanken är att starta upp "fotbollens dag" vilket innebär att hela ungdomsverksamheten upp till U-lag samt A-lag ska finnas på plats och delta.

BERÄTTA LITE OM ER FÖRENING

– Grums IK fotbolls kansli ligger vid Grums idrottspark. Där finns en 11-mannaplan samt konstgräsplan. Vi har även fotbollsplaner nere på Grönberg.

Vi är nio styrelsemedlemmar samt ett drygt tiotal personer som hjälper till med allt ideellt arbete runtomkring för att göra föreningen attraktiv. Vi har också ett gäng pensionärer som sysslar med lite allt möjligt fix.

NÄR GRUNDADES FÖRENINGEN?

– Grums IK bildades 1920. Det finns väl dokumenterat då protokolls-boken finns bevarad i original. 1 januari 1993 bildades specialklubbarna Grums IK Fotboll och Grums IK Hockey.

HUR MÅNGA MEDLEMMAR HAR NI?

– 385 medlemmar (31 december 2019).

VILKA VERKSAMHETER HAR NI?

– Vi har verksamhet från fotbollsskola, lag utifrån åldrarna 8 till 14 år, U-lag div 6 samt A-lag div 4.

HUR GÖR JAG OM JAG VILL BLI MEDLEM?

Skicka e-post till: grumsfotboll@telia.com eller leta upp oss på laget.se

Följ oss gärna på Facebook: [grumsik_fk](https://www.facebook.com/grumsik_fk)

Telefon 0555-134 27 (bemannad efter 1/1-2021)



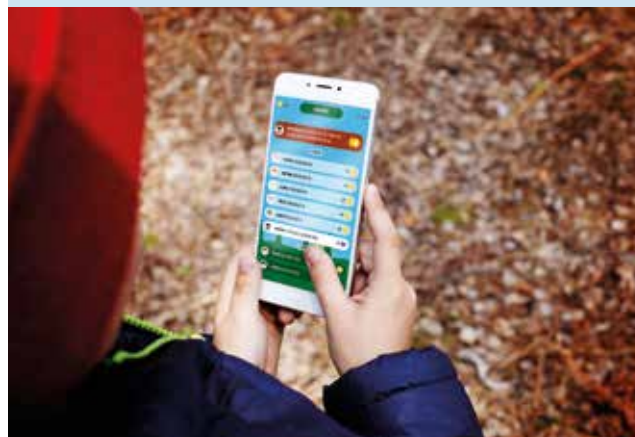
ELEVER I GRUMS KOMMUN ÄR FÖRST I VÄRMLAND ATT TESTA NY SKOLTRAFIK-APP

■ Tidigare i höst landade en inbjudan till Bussklubben i brevlådan hos 300 skolskjutsberättigade barn i Grums. De är utvalda att ingå i gruppen som kommer att pilot-testa appen under hösten.

TACK VARE SMARTA FUNKTIONER som störningsinformation, spel och notiser ska Bussklubben göra resan till skolan roligare och tryggare. Med appens föräldraläge får vårdnadshavaren dessutom ökad insyn i barnets resa och kan också ta del av trafikinformation.

ATT APPEN PILOT-TESTAS betyder att den inte är hundra procent klar, utan att den nu testas av användare under en period. När appen är klar att lanseras i övriga länet är i dagsläget inte bestämt.

Läs mer på bussklubben.se eller kontakta **Värmlandstrafik** om du vill veta mer: support@bussklubben.se



TEXT: MAS KARIN GUSTAFSSON FOTO: AMANDA PIEHL

FOKUS PÅ LÄSNING

■ Läraren Sofie Westin liftar med skolbussen till Grums bibliotek för att uppmuntra barnen till att läsa böcker. En gång i månaden besöker årskurs 2 från Slottsbrons skola, Grums bibliotek för att träffa bibliotekarien Sisiwe Amukena Nyqvist. På biblioteket får de prata om böcker och låna med sig böcker. Initiativet har tagits av läraren Sofie Westin som tycker det är viktigt att fokusera på böcker och läsning.



VARFÖR TYCKER DU ATT DET ÄR VIKTIGT ATT BARNEN LÄSER BÖCKER?

– Jag vill visa eleverna att böcker innehåller egna världar. Det är oftast ett roligt sätt att bli en bra läsare på. När någon elev frågar efter en bok i en serie där de kanske har läst en del och vill läsa de andra delarna, blir jag så glad. Då har jag nått fram – eleven har upptäckt böckernas värld.

HUR KOM DU PÅ IDÉN ATT LIFTA MED BUSSEN?

– Vi har tur på Slottsbrons skola som har en skolbuss som kör till Grums bad & sport varje vecka. I början frågade jag alltid någon dag före om vi kunde åka med. Nu hoppar vi bara på och det är aldrig några problem för busschaufförerna att släppa av och hämta oss utanför biblioteket. Det är suveränt!

SISIWE AMUKENA NYQVIST som är bibliotikarie på Grums bibliotek, tycker också att det är viktigt att

barnen besöker biblioteket och uppmuntras till läsning. Att kunna läsa och tolka text i omgivningen är till exempel viktigt för att motverka utanförskap senare i livet. Dessutom är det ju roligt att läsa!

– Det är viktigt att kunna sätta sig in i någon annans värld, att träna sin empati, säger Sisiwe.

Spelar det någon roll om jag läser för mitt barn?

En sjuuttonåring som har läst och/eller lyssnat regelbundet på texter har cirka 50 000–70 000 ord i sitt ordförråd.

En sjuuttonåring som inte läst och/eller lyssnat regelbundet på texter har bara cirka 15 000–17 000 ord i sitt ordförråd.

För att hänga med i en nyhetsändring behöver man ha ett ordförråd på minst 50 000 ord.

TEXT: MARIA KUMM FOTO: ANNA SVEDLUND

YVONNE HAR MEDICINSKT ANSVAR I KOMMUNEN

■ Yvonne Nordenberg är, sedan cirka 1 år tillbaka, medicinskt ansvarig sjuksköterska (MAS) i Grums kommun. Tidigare har Yvonne arbetat som MAS, verksamhetsutvecklare och chef inom Karlstads kommun.



VILKA ÄR DINA HUVUDSAKLIGA ARBETSUPPGIFTER?

– MAS-uppdraget är styrt av lagstiftning och vad politiken och ledningen önskar att MAS hjälper till med, gällande patientsäkerheten inom den kommunala verksamheten. Grums kommun har även en medicinskt ansvarig för rehabilitering (MAR).

– Jag gör, tillsammans med socialt ansvarig samordnare (SAS), tillsyn på vår verksamhet, en egenkontroll. Arbetet med tillsyn rapporteras till kommunledning samt till politiken, säger Yvonne.

HUR TRIVS DU MED ATT ARBETA SOM MAS I GRUMS KOMMUN?

– Jag trivs väldigt bra i Grums kommun, man kommer närmare verksamheten och det är kortare beslutsvägar. Det finns en samhörighet. Under den korta tid jag har arbetat här i Grums kommun så har jag mött otroligt många trevliga människor, både inom arbetet och ute i samhället. Folk hälsar på en i alla lägen med ett hej, en nick eller med ett leende, vilket gör en glad!

SEKTOR SOCIALTJÄNST

Socialtjänstsektorn är indelad i olika områden: individ- och familjeomsorg, omsorg om personer med funktionsvariation, arbetsmarknadsenhet och äldreomsorg. Till sektorn hör även medicinskt ansvarig sjuksköterska, socialt ansvarig samordnare/IT-strateg och avgiftshandläggare.

HUR UPPLEVER DU KONTAKTEN MED GRUMS KOMMUNS MEDARBETARE INOM DIN VERKSAMHET, SAMT NÄRSTÅENDE?

– Jag har träffat en del närstående och har fått tagit del av deras historier och upplevelser. Det är otroligt viktigt att vara inlyssnande och se om det behöver göras några förändringar i vår verksamhet. Många närstående är mycket tacksamma och nöjda med de insatser som görs.

– Min upplevelse är att det finns ett stort intresse hos medarbetarna för att arbeta för kundens/patientens bästa, säger Yvonne.

UNDER ÅRET HAR DEN PÅGÅENDE CORONAPANDEMIN UPPTAGIT MYCKET AV DIN ARBETSTID. VILKA HAR VARIT DE STÖRSTA UTMANINGARNA?

– Jag måste lovorda den samverkan vi alla har bidragit till i samband med pandemin. Jag hade arbetat i knappt sex månader då coronapandemin drog in. Som MAS och med erfarenhet från pandemin 2009, visste jag att information och utbildning var mycket viktigt.

Kommunledningen hörde av sig omgående och önskade min medverkan och jag har träffat politiken i olika sammanhang samt kommunrevisorer. Jag har digitala veckomöten med MAS-kollegor i Värmlands kommuner, Region Värmland och Smittskydd, berättar Yvonne.

Följsamheten till rutiner och rekommendationer kan vara svåra att följa, då det förändras ständigt allteftersom vi får ny kunskap om viruset. Faran är inte över och det finns en viss risk att man slappnar av lite och det är en utmaning vi måste ta på fullaste allvar.

VILKA LÄRDOMAR KOMMER DU ATT TA MED DIG EFTER DEN HÄR PANDEMIN, SOM DU KOMMER ATT HA NYTTA AV I DITT FORTSATTA ARBETE?

– Vi måste ha en förberedelse för framtida pandemier genom till exempel utbildningar, materialförråd och rutiner. I stort tror jag att erfarenheterna från det som har varit, gör att vi är rustade på ett helt annat sätt. Det kommer att komma små utbrott en tid framöver och då ska vi vara trygga i våra rutiner.