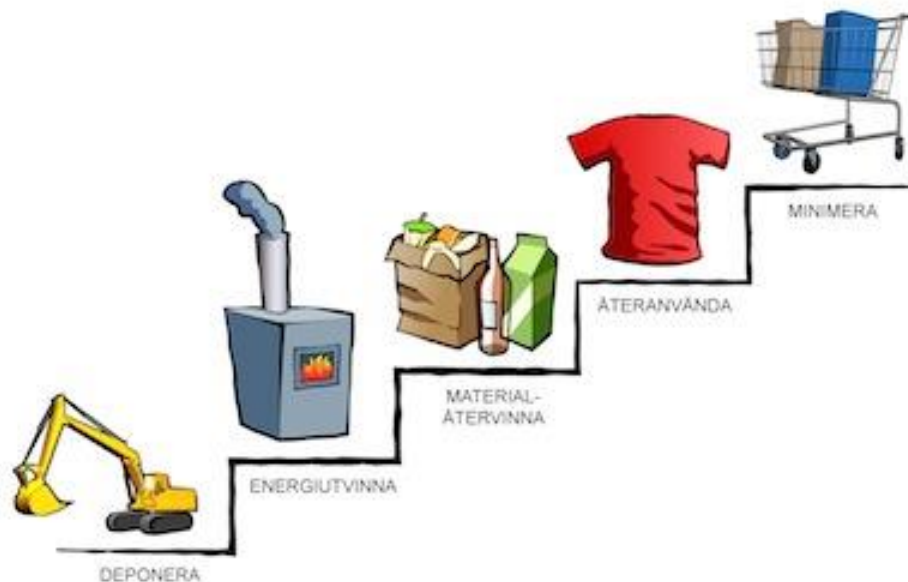


# Avfallsplan 2017-2027

för Grums, Kil, Hammarö och  
Forshaga kommuner



Bildkälla: [sopor.nu](http://sopor.nu)

## Sammanfattning

Alla kommuner i Sverige är skyldiga att upprätta en avfallsplan enligt 15 kapitel 11§ miljöbalken. Denna utgör tillsammans med de lokala föreskrifterna för avfallshanteringen kommunernas renhållningsordning som är ett styrande dokument för avfallshanteringen i kommunerna.

Denna avfallsplan har tagits fram i samverkan mellan Grums, Kil, Hammarö och Forshaga kommuner.

Utifrån bland annat EU:s avfallstrappa, de nationella miljö kvalitetsmålen, Sveriges nationella avfallsplan, lokala områden med utvecklingsbehov och aktuell avfallslagstiftning har områden med förbättringsbehov identifierats vilket har lagt grunden till de fem målområden som beskriver hur kommunerna ska arbeta med avfallshanteringen fram till år 2027.

Målområdena är:

- Minskade avfallsmängder
- Minska avfallets farlighet
- Ta tillvara avfall som en resurs
- Utveckla avfallshanteringen genom samverkan
- Tillgänglighet och service

Förutom mål, åtgärder och behov beskriver avfallsplanen den kommunala renhållningsskyldigheten, styrmedel och förutsättning för avfallsverksamheten, information och kommunikationsverksamheten samt hur planen löpande kommer att följas upp och revideras.

Avfallsplanen består av ett huvuddokument samt sju bilagor. Bilagorna beskriver bland annat nuläget, behandlingsanläggningar och nedlagda deponier, uppföljning av tidigare avfallsplan, lista över lagar och förordningar, behovsbedömning, redogörelse för samråd och en sammanställning av uppgifter till Länsstyrelsen.

## Innehållsförteckning

<b>1</b>	<b>Inledning .....</b>	<b>4</b>
<b>2</b>	<b>Mål och åtgärder .....</b>	<b>7</b>
<b>3</b>	<b>Avfallsplanens konsekvenser.....</b>	<b>22</b>
<b>4</b>	<b>Styrmedel.....</b>	<b>23</b>
<b>5</b>	<b>Uppföljning och revidering .....</b>	<b>24</b>

## Bilagor

Bilaga 1 Nulägesbeskrivning

Bilaga 1a Statistiksammanställning år 2015

Bilaga 2 Behandlingsanläggningar och nedlagda deponier

Bilaga 3 Uppföljning av tidigare avfallsplan 2009-2012

Bilaga 4 Behovsbedömning

Bilaga 5 Lagar och förordningar

Bilaga 6 Redogörelse för samråd

Bilaga 7 Uppgifter till Länsstyrelsens sammanställning

## 1 Inledning

Varje kommun är ansvarig för insamling, transport och återvinning eller bortskaffande av det hushållsavfall som uppkommer i kommunen, dvs. det finns en kommunal renhållningsskyldighet. Den kommunala renhållningsskyldigheten beskrivs i 15 kap. 8 § miljöbalken.

Alla kommuner i Sverige är skyldiga att upprätta en avfallsplan enligt 15 kapitel 11§ miljöbalken. Avfallsplanen utgör tillsammans med de lokala föreskrifterna för avfallshanteringen kommunernas renhållningsordning som är ett styrande dokument för avfallshanteringen i kommunerna. Renhållningsordningen ska antas av kommunfullmäktige.

Det här dokumentet utgör avfallsplan för år 2017-2027 och har tagits fram i samverkan mellan Grums, Kil, Hammarö och Forshaga kommuner.

Avfallsplan med bilagor antogs i respektive kommuns fullmäktige:

Grums 2017-02-23 KF § 7

Kil 2017-04-27 KF § 58

Hammarö 2017-04-24 KF § 42

Forshaga 2017-02-14 KF § 11

### 1.1 Syfte

Syftet med avfallsplanen är att tydliggöra kommunens inriktning inom avfallsområdet och utgöra ett strategiskt styrdokument för att utveckla avfallshanteringen.

Målen i avfallsplanen ska bidra till att de nationella miljömålen inom avfallsområdet uppnås.

### 1.2 Avfallsplanens innehåll

I Naturvårdsverkets föreskrifter och allmänna råd om innehåll i en kommunal avfallsplan och Länsstyrelsens sammanställning (NFS 2006:6) finns regler för vad en avfallsplan minst ska innehålla:

- Nulägesbeskrivning med uppgifter om avfallsmängder, insamlingssystem, antal invånare, antal hushåll, boendeform, näringslivsstruktur.
- Uppgifter om anläggningar för återvinning och bortskaffande av avfall
- Uppgifter om nedlagda deponier.
- Mål och åtgärder för insamling och behandling av avfall samt hur avfallets mängd och farlighet kan minskas.
- Beskrivning av hur mål och åtgärder kommer att följas upp.
- Beskrivning av hur miljöbedömning av planen genomförts.
- Beskrivning av genomförda samråd.
- Uppgifter till länsstyrelsens sammanställning

### 1.3 Avfallsplanens framtagande

Under 2015 och 2016 har Grums, Kil, Hammarö och Forshaga kommuner tillsammans arbetat fram en ny renhållningsordning. Arbetet har genomförts i samverkan liksom tidigare renhållningsordning där avfallsplanen gällde för åren 2009-2012.

En projektgrupp med tjänstemän från kommunerna har tagit fram underlag till avfallsplanen som sedan diskuterats i arbetsgrupper i respektive kommun.

De lokala föreskrifterna för avfallshantering har tagits fram av projektgruppen tillsammans med representanter från kommunernas miljöenheter. Föreskrifterna följer Avfall Sveriges mall.

Projektgruppens deltagare:

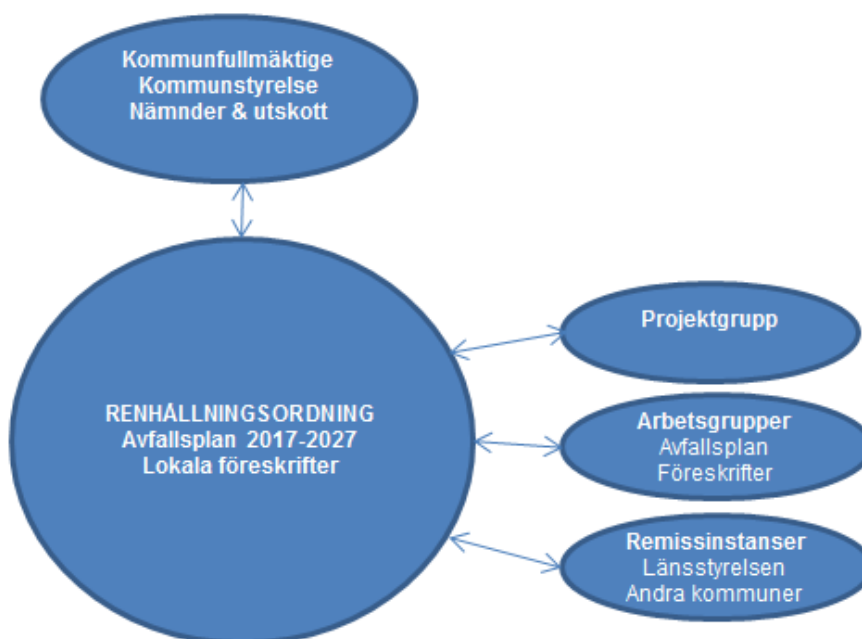
Morgan Häggbom, Teknisk chef Forshaga kommun

Linda Saarikoski, Gatuingenjör Forshaga kommun

Emil Florell, Renhållningssamordnare Hammarö kommun

Maria Oja, avfallssamordnare Grums kommun

Leif Östlind, VD Kils Avfallshantering AB



Ett förslag till renhållningsordning presenterades för politiker i respektive kommun i augusti 2016 och beslut om utställning och samråd togs av kommunstyrelsen. Renhållningsordningen för respektive kommun med föreskrifter och avfallsplan ställdes ut under hösten 2016. En beskrivning av samrådets genomförande samt synpunkter från samrådet finns sammanställt i bilaga 6.

#### **1.4 Behovsbedömning**

Enligt 6 kap. 11 § miljöbalken ska en kommun som upprättar en plan, som krävs i lag eller annan författning, göra en bedömning av om planens genomförande kan komma att medföra betydande miljöpåverkan.

Den bedömning som gjorts av avfallsplanen för åren 2017-2027 är att den inte kommer att medföra betydande miljöpåverkan och därför inte omfattas av krav på miljöbedömning och miljökonsekvensbeskrivning. Hela behovsbedömningen kan läsas i bilaga 4.

## 2 Mål och åtgärder

### 2.1 Mål och åtgärder för avfallsplan 2017-2027

Avfallsplanen innehåller fem målområden som anger inriktning för kommunens arbete med avfallshantering:

- Minskade avfallsmängder
- Minska avfallets farlighet
- Ta tillvara avfall som en resurs
- Utveckla avfallshanteringens genom samverkan
- Tillgänglighet och service

Varje målområde har ett eller flera detaljerade mål. De detaljerade målen gäller fram till år 2022, då ska uppföljning och utvärdering ske och nya detaljerade mål för respektive målområde ska sättas fram till år 2027.

Till varje detaljerat mål finns även förslag på åtgärder som kan genomföras för att uppnå målet. Ansvarig för utförande av åtgärd och datum för när åtgärden ska vara utförd fastställs när det blir aktuellt att starta arbetet med åtgärden.

Åtgärderna kan medföra vissa kostnader då de ska genomföras. En del av de föreslagna åtgärderna kan inrymmas inom verksamheternas budget medan andra åtgärder kräver extra resurser.

I vilken utsträckning de föreslagna åtgärderna kommer att kunna genomföras beror på vilka resurser som kan avsättas. Bedömningen av kostnader för åtgärderna kommer att göras mer noggrant vid tidpunkten för åtgärderna.

### 2.1.1 Målområde 1 – Minskade avfallsmängder

*Att förhindra att avfall uppstår kommer som första steg i avfallstrappan. Minskning av avfallsmängder kan ske genom att konsumera medvetet och hushålla med resurser. Ökad återanvändning och återvinning minskar behovet av att tillverka nya produkter vilket leder till minskad miljöpåverkan och resursförbrukning. Kommunen som organisation, kommunens invånare och näringsliv kan tillsammans arbeta för att mängden avfall ska minska.*

	<b>Detaljerat mål</b>	<b>Förslag till åtgärder</b>	<b>Uppföljning</b>	<b>Klart år</b>
<b>1.1</b>	Mängden brännbart hushållsavfall som slängs i sopkärl ska inte öka från år 2017 till år 2022.	Information till hushåll och verksamheter. Delta i kampanjer t.ex. genom Avfall Sverige.  Utred möjligheten till fastighetsnära hämtning av grovavfall.  Kartlägg kommunens (som organisation) egna avfallsflöden och ta fram förslag på åtgärder för avfallshantering.	Mängd brännbart hushållsavfall i kg/invånare, statistik tas från plockanalys.	2022
<b>1.2</b>	Mängden matavfall som slängs från kommunens skolkök, storkök och äldreomsorg ska minska med 10 % från år 2017 till år 2022.	Genomföra vägningar i kommunens skolkök, storkök och matsalar under 2017 för att fastställa nuläge för matsvinn.  Genomföra vägningar i kommunens skolkök, storkök och matsalar under 2022.  Ta fram och genomföra åtgärder för att minska mängden matavfall som slängs i kommunens skolkök, storkök och matsalar.	Gram slängt matavfall per tillagad portion fördelat på matsal och kök.  Kg slängt matavfall från tillagnings/köksverksamheten	2022



### 2.1.2 Målområde 2 – Minska avfallets farlighet

*Farligt avfall som hanteras och omhändertas på fel sätt kan det innebära risker både för människor och för miljön. Genom att utveckla och utöka möjligheterna att lämna farligt avfall på rätt ställe säkerställs att avfallet tas om hand på ett säkert sätt.*

	<b>Mål</b>	<b>Förslag till åtgärder</b>	<b>Uppföljning/</b>	<b>Klart år</b>
<b>2.1</b>	År 2022 ska det inte finnas något farlig avfall eller elektronikavfall i hushållsavfall som slängs i sopkärl.	Information till hushåll och verksamheter.	Mängd i kg/invånare, statistik tas från plockanalys.	2022
<b>2.2</b>	År 2022 ska möjligheterna att lämna farligt avfall och elektronik ha ökat jämfört med år 2017.	Utreda vilka insamlingssystem som är lämpliga samt införa systemen för att öka hushållens möjligheter att lämna ifrån sig farligt avfall och elektronik.	Insamlad mängd i befintliga system i kg/ invånare.  Antal insamlingsställen.	2022
<b>2.3</b>	År 2022 ska nedlagda deponier som kommunerna ansvarar för vara riskklassade.	Riskklassa deponierna.  Ange uppgifter om planerade och vidtagna åtgärder för att förebygga olägenheter.	Genomförd riskklassificering.	2022

### 2.1.3 Målområde 3 – Ta tillvara avfall som en resurs

*Avfall är en resurs och det är viktigt att kommunens invånare, näringsliv och föreningar ges möjlighet att lämna en större del av sitt avfall till återanvändning och återvinning. Genom att utveckla insamlingssystemen och de avfallstyper som kan lämnas till återanvändning och återvinning kan vi tillvarata den resurs som avfallet utgör.*

	Mål	Förslag till åtgärder	Uppföljning	Klart år
3.1	År 2022 sorterar hushåll, restauranger, storkök och butiker ut minst 50 % av tillgängligt matavfall och lämnar det till biologisk behandling.	Införa insamlingssystem för källsorterat matavfall.	Mängd insamlat matavfall från invägning vid behandlingsanläggning.  Mängd matavfall i kg/invånare, statistik tas från plockanalys.	2022
3.2	År 2022 innehåller hushållsavfall som slängs i sopkärl max 20 % material med producentansvar.	Information till hushåll och verksamheter.  Införa system för fastighetsnära insamling av material med producentansvar.	Mängd material som omfattas av producentansvar i kg/invånare, statistik tas från plockanalys.	2022
3.3	År 2022 ska alla invånare ha möjlighet att lämna produkter och material till återanvändning.	Utreda vilka insamlingssystem som är lämpliga samt införa systemen för att lämna produkter och material till återanvändning.  Utveckla samarbetet med organisationer samt mellan kommuner kring återbruk och insamlingsplatser.  Ta fram information kring återanvändning och insamlingsställen.	Antal insamlingsställen för återanvändning.	2022

<b>3.4</b>	År 2022 ska en större andel av det grovavfall som hushållen lämnar till återvinningscentralen materialåtervinnas än år 2017.	Utreda möjligheter att utöka antalet fraktioner som lämnas till materialåtervinning på återvinningscentralerna. Genomför de förändringar som är möjliga.	Mängd återvinningsbart material t.ex. textil i kg/invånare, statistik tas från plockanalys.  Avlämnade mängder till materialåtervinning från återvinningscentralen.	2022
------------	--	--	---	------

#### 2.1.4 Målområde 4 - Utveckla avfallshanteringen genom samverkan

*Samverkan kan leda till både ekonomiska fördelar och resurs- och kompetens fördelar. Som en större aktör med gemensamma resurser har vi möjlighet att utveckla och effektivisera avfallshanteringen i kommunerna.*

	Mål	Förslag till åtgärder	Uppföljning	Klart år
4.1	Fortsatt och utvecklad samverkan.	Utred möjligheter att samverka kring kundfrågor, information osv för att öka tillgängligheten mot kunderna. Genomför samverkan inom de områden som är möjliga.  Utred gemensamt hur vi kan arbeta med tillgänglighet inom området för omhändertagande av hushållsavfall för att öka kundernas möjligheter att avlämna avfall.  Gemensamt ta fram taxeföreskrifter för slam och riktlinjer för utformning av anläggning och tömning.	Genomförd utredning	2022
4.2	Varje år ska minst två gemensamma projekt genomföras.	Genomför kontinuerliga samverkansmöten mellan kommunerna.  Identifiera och planera årligen vilka gemensamma projekt som ska genomföras kommande år och utse projektansvarig.  Genomför årligen gemensamt återvinningsarrangemang.	Antal gemensamma projekt	2022
4.3	Formalisering av samverkan mellan kommunerna.	Utreda formalisering/organisation för samverkan inom avfallshanteringsområdet mellan kommunerna.	Genomförd utredning	2022

### 2.1.5 Målområde 5 – Tillgänglighet och service

*Så många av våra kunder som möjligt ska kunna utnyttja våra tjänster och vara nöjda med hur dessa tjänster utförs. Avfallshantering i kommunerna ska bedrivas med god service och god tillgänglighet.*

	<b>Mål</b>	<b>Förslag till åtgärder</b>	<b>Uppföljning</b>	<b>Klart år</b>
<b>5.1</b>	År 2022 är minst 90 % av våra kunder nöjda med avfallshanteringen i kommunen.	Genomföra kundundersökning under 2017 för att kartlägga nuläge. Genomföra ny kundundersökning 2022.  Utvärdera och genomföra förbättrande åtgärder utifrån resultatet av kundundersökningen.  Utred möjligheten att införa digitalt ordersystem i sophämtningsentreprenörens bilar för att öka servicen mot kunderna.	% nöjda kunder.	2022

## 2.2 Bakgrund till mål och åtgärder

I det här kapitlet beskrivs de områden som ligger till grund för avfallsplanens målområden. Dessa områden har identifierats som viktiga:

- Avfallstrappan
- Miljökvalitetsmål
- Den nationella avfallsplanen
- Insamlingsansvar för förpackningar och returpapper
- Områden med utvecklingsbehov
- Tidigare avfallsplan för Grums, Kil, Hammarö och Forshaga kommuner

### 2.2.1 Avfallstrappan

EU:s avfallshierarki, eller även kallad avfallstrappan är en viktig riktlinje för hur avfall ska hanteras i Sverige och är en av grunderna för arbetet med avfallsplanen.



Bildkälla: [avfallsverige.se](http://avfallsverige.se)

Det första steget i avfallstrappan är att *förebygga* uppkomsten av avfall. Med förebyggande menas åtgärder som görs innan ett material eller en produkt blivit avfall. Detta kan ske genom förlängning av en produkts livslängd eller genom förändrade konsumtionsmönster. Miljövinsten är större om en produkt aldrig produceras än om den produceras, används och sedan återvinns.

Det andra steget i avfallstrappan innebär att det avfall som ändå uppkommer ska *återanvändas* i så stor utsträckning som möjligt. Det är därför viktigt att det finns etablerade möjligheter i varje kommun att lämna och köpa/låna begagnade produkter.

Det tredje steget i avfallstrappan innebär att det avfall som inte kan återanvändas ska *materialåtervinnas*. Återvinning kan ske genom att material som blivit avfall sorteras, samlas in och omvandlas till material för tillverkning av nya produkter eller att näringsämnen går in i ett kretslopp. En stor del av det avfall/de material som omfattas av den kommunala avfallshanteringen kan återvinnas.

Det fjärde steget i avfallstrappan innebär att det avfall som inte kan återanvändas eller materialåtervinnas ska *energiåtervinnas*. Energiåtervinning innebär att energin i t.ex. brännbart avfall, tas tillvara genom förbränning. Energin kan användas till fjärrvärme för uppvärmning av bostäder eller för produktion av el.

Det femte och sista steget i avfallstrappan är deponering av avfall. I sista hand kan deponering vara den enda lämpliga behandlingsmetoden utifrån geografiska, miljömässiga, tekniska och ekonomiska förutsättningar. I våra kommuner finns två godkända deponier.

Den här avfallsplanen innehåller mål och åtgärder för att förebygga uppkomsten av avfall och för att öka mängden avfall som återanvänds och återvinns. Avfallsplanen innehåller även mål och åtgärder som innebär att mängden avfall som lämnas till förbränning inte ska öka och att mängden avfall som lämnas till kommunernas återvinningscentraler i större utsträckning ska materialåtervinnas.

### 2.2.2 Miljökvalitetsmål

Sveriges övergripande miljömål innebär att:

*”till nästa generation lämna över ett samhälle där de stora miljöproblemen är lösta, utan att orsaka ökade miljö- och hälsoproblem utanför Sveriges gränser.”*

För att nå det övergripande målet har riksdagen tagit fram sexton nationella miljökvalitetsmål. Av de 16 miljökvalitetsmålen har dessa 3 en direkt koppling till avfallshantering:

- God bebyggd miljö
- Begränsad klimatpåverkan
- Giftfri miljö



Inom målet ”God bebyggd miljö” finns även en precisering för hållbar avfallshantering: *”Avfallshanteringen är effektiv för samhället, enkel att använda för konsumenterna och att avfallet förebyggs samtidigt som resurserna i det avfall som uppstår tas till vara i så hög grad som möjligt samt att avfallets påverkan på och risker för hälsa och miljö minimeras.”*

För att underlätta möjligheterna att nå miljökvalitetsmålen inom avfallsområdet har regeringen fastställt två etappmål.

- *Ökad resurshushållning i livsmedelskedjan:* Insatser ska vidtas så att senast år 2018 sorteras minst 50 procent av matavfallet från hushåll, storkök, butiker och restauranger ut och behandlas biologiskt så att växtnäring tas tillvara, och minst 40 procent av matavfallet behandlas så att även energi tas tillvara.
- *Ökad resurshushållning i byggsektorn:* Insatser ska vidtas så att förberedandet för återanvändning, materialåtervinning och annat materialutnyttjande av icke-farligt byggnads- och rivningsavfall är minst 70 viktprocent senast år 2020.

Denna avfallsplan innehåller mål och åtgärder som bedöms kunna ha positiv inverkan på de miljökvalitetsmål som berörs bl.a. finns mål för källsortering och insamling av matavfall för biologisk behandling samt mål om ökad materialåtervinning för grovavfall. Avfallsplanen innehåller även mål om att minska avfallets farlighet.



### 2.2.3 Regionala och lokala miljömål

För att bryta ner de nationella målen kan varje län ha *regionala mål*. Länsstyrelsen i Värmlands län har valt att inte ha regionala mål utan istället får de nationella miljömålen och dess preciseringar utgöra grunden för länets arbete. Däremot kan regionala mål inom vissa avgränsade sektorer komma att tas fram till exempel i arbetet med klimat- och energi.

Kommunerna arbetar på olika sätt lokalt med miljömål men ingen kommun har i nuläget några lokala mål som berör avfallsområdet, utöver de som föreslås i denna avfallsplan.

#### 2.2.4 Nationella avfallsplanen

Sveriges nationella avfallsplan 2012-2017, som tagits fram av Naturvårdsverket anger vägledande mål för kommunernas arbete med avfallsplaner. Huvudsyftet med den nationella avfallsplanen är att den ska styra avfallshanteringen så att den blir mer resurseffektiv. Det ska främst ske genom att minska avfallens mängd och farlighet genom att förebygga dess uppkomst.

Planen anger fem prioriterade områden där insatser behövs:

1. *Hantering av avfall inom bygg och anläggningssektorn*  
Senast år 2020 ska förberedandet för återanvändning, materialåtervinning och annat materialutnyttjande av icke-farligt byggnads- och rivningsavfall vara minst 70 viktprocent. Den miljö- och hälsomässigt säkra användningen av avfall och material i anläggningsarbeten ska öka.
2. *Hushållens avfall*  
Återanvändningen av hushållens avfall ska öka, bland annat genom att det ska bli enklare för hushållen att lämna material och produkter till återanvändning eller till förberedelse för återanvändning. Återanvändning av textilier och materialåtervinning av textilavfall ska öka. Materialåtervinning av hushållens avfall ska öka och minst 90 procent av hushållen ska vara nöjda med insamlingen. Insamlingen av elavfall till materialåtervinning ska öka, speciellt för smått elavfall. Nedskräpningen ska minska i städer, i naturområden och längs kuster.
3. *Resurshushållning i livsmedelskedjan*  
Matavfallet ska minska. Senast år 2018 ska minst 50 procent av matavfallet från hushåll, storkök, butiker och restauranger sorteras ut och behandlas biologiskt så att växtnäring tas tillvara, där minst 40 procent behandlas, så att även energi tas tillvara.
4. *Avfallsbehandling*  
Alla uttjänta fordon ska lämnas till auktoriserad bilskrotare och sanering och demontering av uttjänta fordon ska förbättras. Risken för negativ miljöpåverkan från nedlagda deponier ska minska. Alla kommuner och länsstyrelser ska ha identifierat, inventerat och riskklassat alla nedlagda deponier. Anläggningar som förbränner avfall<sub>s2</sub> ska ha kontinuerlig provtagning av utsläpp av dioxiner och furaner. Allt avfall ska lagras och kontrolleras på ett sådant sätt att bränder i avfallslager inte uppstår.
5. *Illegal export av avfall*  
Det ska inte förekomma några illegala transporter av avfall från Sverige.



Denna avfallsplan innehåller flera mål som har koppling till de prioriterade områdena i den nationella avfallsplanen.

### 2.2.5 Insamlingsansvar för förpackningar och returpapper

En viktig omvärldsfaktor för den kommunala avfallshanteringen är ansvaret för insamling av förpackningar och returpapper. I nuläget är det producenterna som har insamlingsansvaret men det pågår en diskussion om att flytta över ansvaret för insamlingen till kommunerna.

En viktig utgångspunkt för förändringen är att förenkla för hushållen att lämna ifrån sig sina förpackningar och returpapper samt att andelen avfall som sorteras ska öka.

Regeringen har beslutat att tillsätta en utredning vars uppdrag är att ta fram förslag på hur det förändrade producentansvaret kan se ut i praktiken. Bland annat hur det insamlade avfallet ska överlämnas till producenterna och hur de i sin tur ska ersätta kommunerna för insamlingen. Utredningen ska också se över hur tillsynen över insamling och återvinning ska se ut och undersöka vilka konsekvenser det förändrade ansvaret får för de inblandade och samhället i stort. Dessutom ska man lämna ett författningsförslag som lägger fast regelverket för den nya lösningen. Uppdraget ska slutföras under 2016.

### 2.2.6 Områden med utvecklingsbehov

I arbetet med att ta fram avfallsplanen har ett antal områden med förbättrings- och utvecklingsbehov identifierats. Tydligast har behovet varit att arbeta mer med information och kommunikation, införa matavfallsinsamling, öka tillgängligheten för insamling av förpackningar och returpapper, farligt avfall samt grovavfall, möjliggöra inlämning av kläder, saker och möbler till återanvändning samt fortsatt och utökad samverkan mellan kommunerna inom avfallsområdet.

#### Information och kommunikation

Information och kommunikation är ett viktigt område som ofta är en förutsättning för att ett mål eller en åtgärd ska kunna genomföras på ett framgångsrikt sätt. Att den information vi förmedlar och sättet vi kommunicerar på tas emot och förstås av så många som möjligt är något vi behöver arbeta mer med för att nå upp till en god servicenivå och god tillgänglighet. Vi tror att en viktig framgångsfaktor är att samverka kring framtagning och spridning av information.

#### Slam från enskilda avlopp

Ett problemområde är ett ökat antal installationer av minireningsverk i många olika modeller. Det finns behov av att kontrollera att det är möjligt att få minireningsverket tömt korrekt innan det installeras. Placering av brunnar och tankar måste ske där det är möjligt att tömma dem, att det finns farbar väg osv. Föreskrifter och taxeföreskrifter för slam behöver tas fram. Kommunernas renhållningsverksamheter behöver samverka med kommunernas miljöenheter kring slam, tömningsintervaller, bygglov och placering, tyngd på brunnslock osv.

### Insamlingssystem

Att öka möjligheterna till återanvändningen och återvinningen leder till minskad resursförbrukning och minskade avfallsmängder. Det material som redan finns i vårt kretslopp ska återanvändas, istället för att nytt material ska brytas eller nya varor produceras. Vi behöver därför arbeta vidare med frågan hur enklare insamlingssystem ska kunna främja återanvändning och återvinning.

*Matavfall.* Insamling av matavfall har varit ett mål i kommunernas tidigare avfallsplaner men man har inte fattat något beslut om insamlingssystem. Kils kommun samlar sedan ett flertal år tillbaka in matavfall som behandlas genom rötning men är i behov av att utveckla och förbättra sitt system. Kommunerna har tillsammans tittat på olika system för insamling men ytterligare utredningar och beräkningar behöver genomföras innan man kan fatta beslut om insamlingssystem.

*Förpackningar och returpapper.* Om förpackningar och returpapper sorteras bort från hushållsavfallet minskar mängden avfallet som förbränns och mängden material till återvinning ökar betydligt. Möjligheten för hushållen att lämna förpackningar och returpapper till återvinning både i glesbygdsområden och i tätorter, behöver förbättras. Det ska vara enkelt att sortera. Även tillgängligheten för personer med funktionshinder behöver ses över. Regeringens ambition om att flytta insamlingsansvaret från producenterna till kommunerna samt den utredning som ska genomföras om hur detta ska ske är en mycket viktig del i vårt arbete med insamling av förpackningar och returpapper. I nuläget finns osäkerhet kring hur insamling ska ske och kommunerna inväntar resultatet från utredningen och vad resultatet kommer att innebära.

*Farligt avfall och elektronik.* Det finns ett behov för kommunernas invånare att kunna lämna småelektronik och farligt avfall på fler ställen än till kommunernas återvinningscentraler. Insamlingssystemet för farligt avfall, elektronik, glödlampor och batterier behöver utvecklas för att öka tillgängligheten. Vi behöver utreda möjligheten med t.ex. FA-box hos hushåll, samlaren på affärer för elavfall, batteripåse på sopkärl, ambulansbil osv.

*Grovavfall.* Möjligheten att slänga grovavfall för dem som inte kan besöka kommunernas återvinningscentraler behöver ses över och förbättras. Grovavfallshantering i flerbostadshus kan vara problematisk och i en del områden sker även dumpning av grovavfall trappor och sophus. Behov av utökat tjänsteutbud till fastighetsägare behöver därför utredas. Även dumpning av grovavfall och trädgårdsavfall vid återvinningsstationer och i naturen är ett problem.

*Återbruk.* Hushållen i våra kommuner behöver ha etablerade möjlighet att lämna saker som är för bra för att slänga till återanvändning och även kunna köpa begagnade produkter. Vi behöver titta på möjligheterna att samverka mellan kommunerna och med andra aktörer.

*Nya återvinningsmöjligheter.* De typer av material som kan materialåtervinnas utvecklas ständigt t.ex. textil. Vi måste hålla oss

uppdaterade kring utvecklingen och vara med och ta fram lösningar för insamling av nya material.

#### Samverkan

En förutsättning för att ha en effektiv och väl fungerande avfallshantering med god service för kommuninvånare och verksamhetsutövare är att ha en fungerande avfallsorganisation. *Fortsatt och utökad samverkan* mellan kommunerna, t.ex. genom gemensamma upphandlingar, insamlingssystem, projekt såsom plockanalys, informationsinsatser osv är ett sätt att nå dit. Att identifiera gemensamma projekt och skapa en långsiktig plan är en förutsättning för att vi ska kunna ha en resurs- och ekonomiskt effektiv avfallshantering. Vi behöver använda varandras kompetens och erfarenheter.

#### Avfallshämtning

Permanent kärplaceringar går inte alltid att få till och framkomligheten till fritidshus är oftast sämre vilket ställer ökade krav på fordonen eller att alternativa hämtningsplatser kan arrangeras. Problem kan även uppstå när fritidshus görs om till permanenta boenden. Vi behöver arbeta med frågor kring möjligheter med gemensamma uppställningsplatser och möjlighet att anvisa fastighetsägare till dessa gemensamma uppställningsplatser i besvärliga områden. Vid byggnation av nya bostadsområden/gator behöver man ta hänsyn till avfallshanteringen redan i planeringsprocessen. Det behöver finnas möjlighet att anlägga gemensamma uppställningsplatser/sopgårdar för nybyggda områden för att underlätta avfallshämtningen. Vi behöver även möjligheter att anvisa uppställningsplatser på de ställen där sopbilarna inte kan köra pga arbetsmiljörisiker eller säkerhetsrisiker. Vi behöver samverka med kommunernas miljö- och planerare för att skapa dessa möjligheter.

#### 2.2.7 Statistik

Statistik avseende avfallsmängder är en viktig bakgrund till de mål och åtgärder som föreslagits för avfallsplanen. Statistik samlas in via Avfall Sveriges verktyg Avfall Web varje år. Även plockanalyser är viktiga statistikunderlag för att arbeta med förändringar och förbättringar.

T.ex. visade den plockanalys som genomfördes 2014 att det är mer förpackningar och returpapper som slängs i sopkärlet och går till förbränning än vad som lämnas till återvinningsstationerna och går till materialåtervinning.

#### 2.2.8 Uppföljning av tidigare avfallsplan

Vissa av målen i tidigare avfallsplan är uppfyllda och vissa är inaktuella. En del av målen som inte är uppfyllda eller bara delvis uppfyllda flyttas över i förändrad form till denna avfallsplan och vi fortsätter att arbeta med dem genom nya mål och åtgärder. En utförlig uppföljning av målen i avfallsplanen 2009-2012 finns i bilaga 3.

### 3 Avfallsplanens konsekvenser

Mängden avfall som uppkommer i samhället ökar stadigt. Åtgärder för att minska avfallsmängderna är viktiga för att minska avfallshanteringens påverkan på både människa och miljö. För att uppnå minskade avfallsmängder krävs en medvetenhet hur vi konsumerar och hur det påverkar avfallsflödena, samt hur vi effektivare utnyttjar våra resurser och använder våra produkter. Om det används mindre naturresurser för tillverkning och produktion leder det till minskade emissioner, transporter, energiförbrukning och förpackningar. Minskade avfallsmängder finns med som ett målområde i denna avfallsplan, om kommunerna inte arbetar aktivt med området kan det innebära att utvecklingen med ökade avfallsmängder fortsätter.

Felaktig hantering av avfall kan utgöra en risk för både människors hälsa och miljön. Att omhänderta farligt avfall på ett kontrollerat sätt är en förutsättning för att minska avfallets farlighet och minska risken att farliga ämnen sprids i samhället eller i naturen. Genom insamling av farligt avfall undviks att de skadliga ämnena når t.ex. förbränningsanläggningar, avloppsreningsverk eller deponier, där de kan orsaka driftsstörningar och negativa miljöeffekter. Minska avfallets farlighet finns med som ett målområde i avfallsplanen. Även åtgärder som genomförs för målområdet minskade avfallsmängder bör leda till att mängden farliga ämnen i avfallet minska. Om kommunerna inte arbetar aktivt med omhändertagande av farligt avfall kan det innebära att avfallets farlighet inte kommer att minskas i samma omfattning. Det skulle innebära risk för att mindre mängder farligt avfall samlas in och omhändertas på ett kontrollerat sätt, vilket i sin tur kan medföra risker att mer farligt avfall sprids till miljön eller sorteras och behandlas på ett icke miljöriktigt sätt.

Ett alternativ för att minska avfallsmängderna är att öka återanvändningen och återvinningen. Det som är avfall för en person, behöver inte vara avfall för en annan. Att skapa förutsättningar för återanvändning av produkter och material ökar produktens livslängd, minskar utnyttjande av resurser för nyproduktion och minskar samtidigt mängden avfall som uppstår. Materialåtervinning innebär att utsorterat material bearbetas och används som råvara vid nyproduktion, vilket därmed minskar uttaget av mängden jungfruligt material. Återanvändning och återvinning minskar även energiförbrukning och emissioner från avfallshantering genom minskad mängd avfall att hantera. Både målområdet ta tillvara avfall som en resurs och målområdet minskade avfallsmängder i avfallsplanen omfattar åtgärder för återanvändning och återvinning. Om kommunerna inte arbetar aktivt med återanvändning och återvinning kan det innebära att mindre avfallsmängder lämnas för återanvändning och återvinning vilket innebär en sämre hushållning med resurser. Det kan leda till att en större mängd avfall deponeras eller förbränns.

## 4 Styrmedel

*Information och kommunikation* är ett viktigt styrmedel som kan leda till att människors kunskap om avfallshantering ökar. Genom direktutskick av trycksaker och informationsbrev, våra hemsidor, sociala medier, vår kundtjänst, personalen på våra återvinningscentraler och vårt deltagande i Avfall Sveriges kampanjer når vi flera olika mottagargrupper. Personliga möten sker varje dag när vi möter kunderna via telefon, på återvinningscentralen eller vid soptömning.

Studiebesök är också en viktig del i vårt arbete med information och kommunikation. Att få se hur återvinningscentraler och övriga behandlingsanläggningar fungerar är ett bra verktyg för att visa hur avfall hanteras och hur viktigt det är att sortera avfall på rätt sätt. Studiebesök ger även möjlighet till kommunikation och dialog som är en förutsättning för att nå fram med vår information.

Ett viktigt *ekonomiskt styrmedel* på lokal nivå är avgifterna i renhållningstaxan. Renhållningstaxan kan fungera som styrmedel för att nå målen i avfallsplanen eftersom kommunen har möjlighet att ta avgifter på ett sätt som innebär att miljöanpassad avfallshantering främjas.

I de *lokala föreskrifterna* om avfallshantering finns de regler som gäller för avfallshanteringen i kommunerna, till exempel om hur avfall hämtas och hur det ska sorteras. Reglerna är styrande, men effekten i form av ökad sortering kommer inte av reglerna i sig utan förutsätter ett aktivt arbete med kommunikation och avgifter. Även tillsyn enligt miljöbalken för olika verksamheter är ett styrmedel för att uppfylla lagar och regler. I sin tillsyn kan kommunen påverka avfallshanteringen hos företag och andra verksamheter.

*Skatt på avfall* som deponeras infördes år 2000 som ett styrmedel att minska deponeringen. Skatten var då 250 kr per ton, den har sedan höjts i intervaller. Sedan den 1 januari 2015 är deponiskatten 500 kr per ton avfall. Det är deponeringsanläggningen som är skattskyldig.

## 5 Uppföljning och revidering

Avfallsplanens detaljerade mål sätts först fram till år 2022, då ska uppföljning och utvärdering ske och målen ska antingen förlängas eller formuleras om till nya mål som ska gälla fram till år 2027. Kommunerna arbetar i en kontinuerlig process med mål och uppföljning och skulle det visa sig att det finns ett behov av nya mål under perioden så kommer de att föras in i avfallsplanen, detsamma gäller om något mål bedöms som inaktuellt.

Vid uppföljningen år 2022 ska en mer omfattande genomgång av avfallsplanen genomföras som även omfattar översyn och eventuell uppdatering av bilagor.

Respektive kommuns ansvarige för avfallsverksamheten ska varje år genomföra en avstämning av status på de detaljerade mål och åtgärderna. Avfallsmängderna sammanställs årligen i ett gemensamt dokument för Grums, Kil, Hammarö och Forshaga kommuner och redovisas varje år tillsammans med avstämningen. Vid behov ska ansvarige för avfallsverksamheten även föreslå nya åtgärder.

Revideringar av rent faktabeskrivande delar i avfallsplanens bilagor kan göras utan utställning. Ändringar som handlar om mål eller större sakfrågor måste ställas ut för allmänhetens granskning och beslutas i kommunernas fullmäktige.

Efter att kommunfullmäktige i respektive kommun beslutat om avfallsplanen kommer den att finnas tillgänglig på respektive kommuns hemsida.